

Una rete per i giovani "fuori gioco"

▶ A PAGINA 6

Antismog, stop ai veicoli più inquinanti

▶ A PAGINA 7



Una campagna per il linguaggio su internet

▶ A PAGINA 13

Fondi per aule, biblioteche e canali

▶ A PAGINA 15



In teatro si rialza il sipario

Allo Storchi si rovesciano le fiabe Comunale, via con "La Traviata"

Inaugurano le stagioni autunnali nei principali teatri cittadini. Allo Storchi, Ert rovescia l'incipit delle favole per raccontare una realtà diversa con spettacoli prodotti e attori della Compagnia permanente: il primo spettacolo è *Il peso del mondo nelle cose* di Tantanian. Al Comunale Pavarotti, invece, l'opera ricomincia col capolavoro verdiano.



Giornale fondato nel 1961

Comune Modena

Modena Mensile anno 59 n. 8 ottobre 2020

Per consultare il giornale online www.comune.modena.it/salastampa. Per riceverlo in formato elettronico: www.comune.modena.it/unox1

Primo piano PAG. 3
Studenti, ok il rientro a scuola



Sono tornati a scuola alcune decine di migliaia di bambini e studenti, dal nido d'infanzia alle superiori, sperimentando una "nuova normalità" nelle classi: mascherine, distanziamento e tamponi sono le parole d'ordine e i primi casi di positività al Covid 19 hanno visto una risposta pronta e tempestiva. Sta funzionando la collaborazione tra scuole e azienda sanitaria per l'applicazione di protocolli che consentono di rintracciare e isolare i contatti, effettuare velocemente i test al gruppo classe.

Una Casa per la salute



Ha debuttato il nuovo presidio sanitario di via Montalcini: è il primo di Modena. La struttura ospita 50 ambulatori, oltre allo Sportello sociale del Comune, e avvicina ancora di più i cittadini ai servizi di prevenzione e assistenza

A PAGINA 4 E 5

Cultura PAG. 9

Il festival del pensiero con Laterza

Da venerdì 30 ottobre a domenica 1 novembre appuntamento a Modena per tre giornate di ragionamento con grandi nomi della cultura e della scienza, sui temi dell'emergenza sanitaria e sociale. La prima edizione di "Laterza Agorà", intitolata *Il mondo dopo la fine del mondo*, è un vero e proprio festival del pensiero ideato dagli Editori Laterza e prodotto da Ert e Comune. Gli appuntamenti si svolgeranno al teatro Storchi.

Appuntamenti A PAGINA 9

Il patrimonio Unesco si apre alla città

Le iniziative in programma dal 3 all'11 ottobre



INQUADRAMI

SPORT Le nuove modalità A PAGINA 18

Dai campioni ai "pulcini", è ripartito anche lo sport

Posti limitati sugli spalti per assistere alle gare Al Palapanini 1.216 spettatori per Modena volley

Con grande attenzione alla sicurezza, a Modena è ripartito tutto lo sport: dalle serie maggiori dello sport professionistico alle associazioni sportive che hanno riaperto le porte ad appassionati di tutte le età, fino al pubblico che, sebbene con numeri ridotti, potrà tornare a tifare per la propria squadra: al PalaPanini possono accedere 1.216 spettatori.



SICUREZZA Presidio rafforzato A PAGINA 16 E 17

Polizia locale, in centro arrivano 20 nuovi agenti

E ora la lotta allo spaccio può contare sulla presenza del cane anti-droga Pit

Venti nuovi elementi per rafforzare il presidio in centro storico della Polizia locale, impegnata nei controlli antidegrado anche nella zona Stazione e Tempio e al parco Novi Sad. Nel frattempo, il cane anti-droga Pit contribuirà al contrasto dello spaccio e uno strumento tecnologico offrirà più sicurezza sulle strade grazie alla video-sorveglianza in movimento.



automotive & mobility

automotive@mobility

Sede:
059 8752895
Viale V. Reiter, 137/139
41121 Modena (MO)

Succursale:
059 330460
Via Respighi, 260
Modena

www.cityautomodena.it

AVEVA 72 ANNI, FU ANCHE PRESIDENTE DELLE FARMACIE COMUNALI



Addio a Cantaroni, ex presidente commercialisti
Una professionista rigorosa, una persona di grande sensibilità sociale e culturale. Così il Comune ricorda Luisa Cantaroni, già presidente dell'Ordine dei commercialisti, scomparsa a 72 anni. Aveva ricoperto anche incarichi pubblici: presidente delle Farmacie comunali guidando la trasformazione in spa (nel 2001), presidente del collegio dei revisori del Comune e componente del cda dell'Opera pia Casa di riposo di Modena.

IL NUOVO COMANDANTE PROVINCIALE HA SOSTITUITO CUSIN



Vigili del fuoco, Lomoro ricevuto in Municipio
Il sindaco Gian Carlo Muzzarelli ha ricevuto in Municipio il nuovo comandante provinciale dei vigili del fuoco Giuseppe Lomoro; ingegnere, proveniente da Treviso, ha sostituito Cristiano Cusin. Accompagnato dal vice comandante Valter Melotti, Lomoro si è intrattenuto brevemente col sindaco, che gli ha dato il benvenuto anche a nome della città, sottolineando la stretta collaborazione tra il Comune e i vigili del fuoco.

CANDIDATURE

COOPERAZIONE INTERNAZIONALE VIA AL CORSO

Il Coronavirus e le sue conseguenze a livello globale saranno uno dei principali temi trattati nella 15ª edizione del corso per volontari della cooperazione internazionale che comincerà a novembre e per il quale si può presentare domanda di partecipazione (25 posti). Il corso offre formazione teorica e competenze operative per stimolare la presenza dei giovani nella cooperazione internazionale e sostenere la crescita del tessuto associativo modenese che opera attraverso progetti di cooperazione allo sviluppo e di solidarietà. Le candidature devono essere inviate entro le 12 del 12 ottobre: per informazioni relazioni.internazionali@comune.modena.it

UFFICIO RELAZIONI CON IL PUBBLICO

piazza Grande 17
Aperto al pubblico da lunedì a sabato dalle 9 alle 13, contatti via mail a piazzagrande@comune.modena.it al tel. 059/20312; orari, lunedì e giovedì 9 -18.30; martedì, mercoledì, venerdì e sabato 9 -13. Segnalazioni www.comune.modena.it/segna-la-mo

CENTRO FAMIGLIE
Piazzale Redecocca 1, 1° Piano
Tel.059/2033614
www.comune.modena.it/genitori-a-modena
centro.famiglie@comune.modena.it

ZTL
Autorizzazioni www.comune.modena.it/ztl

SPORTELLINO UNICO
Via Santi 60. Suap (attività produttive) 059 2032555. Sue (edilizia) 059 2033600
www.comune.modena.it/sportello-unico
infosuap@comune.modena.it



QUARTIERE 1 CENTRO STORICO
P.le Redecocca 1
Coord. Quartieri via Scudari 20, tel. 059/2034194, fax 059/2032247
quartiere1@comune.modena.it
Anagrafe e Urp chiusi al pubblico, contatti al telefono o via mail. Vigili di Quartiere tel. 059/2033690.



QUARTIERE 3 BUON PASTORE SANT'AGNESE SAN DAMASO
via Don Minzoni 121, tel. 059/2034200, fax 059/2034185
quartiere3@comune.modena.it
Anagrafe e Urp chiusi al pubblico, contatti al telefono o via mail. Vigili di Quartiere tel. 059/2033692.



QUARTIERE 2 CROCETTA SAN LAZZARO MODENA EST
Via Nonantolana 685, tel 059/2034150, fax 059/2034155
quartiere2@comune.modena.it
Anagrafe e Urp chiusi al pubblico, contatti al telefono o via mail. Vigili di Quartiere tel. 059/2033691.



QUARTIERE 4 S. FAUSTINO MADONNINA QUATTRO VILLE
Via Newton 150/b tel 059/2034030, fax 059/2034045
quartiere4@comune.modena.it
Anagrafe e Urp chiusi al pubblico, contatti al telefono o via mail. Vigili di Quartiere tel. 059/2033693.

APERTURE AL PUBBLICO IN SICUREZZA UFFICI ATTIVI ANCHE ONLINE

Continua anche in ottobre l'attività di apertura al pubblico rimodulata, e sempre in condizioni di sicurezza nel rispetto delle misure anti-Covid, di diversi uffici e servizi del Comune. Per alcune attività viene garantita la presenza fisica degli operatori, naturalmente nel rispetto delle prescrizioni contro la diffusione del virus; rimane comunque la possibilità di contattare gli stessi uffici e servizi via e-mail o telefono. Le disposizioni aggiornate per gli uffici comunali sono online su www.comune.modena.it/coronavirus

Fotografie in prima pagina: immagine di apertura di Bristekjedor / Freepik; immagine di Maria Mudryak di Victor Santiago



NUMERI UTILI

COMUNE DI MODENA
Centralino 059 20311 - URP 059 20312

CARABINIERI
Pronto intervento 112

SOCCORSO PUBBLICO
Questura 113

POLIZIA MUNICIPALE 059 20314
Posto integrato (autocorriere) 059 2033180
Servizio di prossimità: numero unico per tutti i quartieri 329 6508112

POLIZIA STRADALE 059 248911

VIGILI DEL FUOCO 115

ACI Soccorso stradale - 803.116 (ex 116)

GUARDIA DI FINANZA 117

CENTRALE OPERATIVA EMILIA EST 118
Centrale Operativa Sanitaria 118

QUESTURA E PREFETTURA 059 410411

NUMERI PRONTO INTERVENTO HERA:
GAS 800.713.666
ENERGIA ELETTRICA 800.999.010
ACQUA/FOGNATURE 800.713.900
TELERISCALDAMENTO 800.713.699

POLICLINICO 059 4222111

OSPEDALE S.AGOSTINO-ESTENSE
Baggiovara 059 3961111

AZIENDA USL 059 435111

TEL&PRENOTA
PRENOTAZIONE VISITE ED ESAMI
numero verde unico e gratuito 800 239123.
Dal lunedì al venerdì dalle 8 alle 18, sabato dalle 8 alle 13.

GUARDIA MEDICA 059 375050
dal lunedì al venerdì 20-8, sabato, prefestivi, domenica e festivi dalle 10 del sabato alle 8 del lunedì

MEDICI DI FAMIGLIA
MeMo3 059 2271645
sabato e prefestivi dalla 10 alle 14 domenica e festivi dalle 10 alle 14
Mdf 059 334476
sabato e prefestivi dalle 15 alle 19, domenica e festivi dalla 15 alle 19

FARMACIA COMUNALE DEL POZZO
servizio notturno 059 360091

FARMACIA URBANA MADONNINA
servizio notturno 059 333153



MUSEI CIVICI
Orari: venerdì 19 - 23; sabato, domenica e festivi 10 - 19
Aperti anche la Gipsoteca Graziosi e il Lapidario romano (orari Palazzo dei musei: lunedì - giovedì 8 - 19; venerdì e sabato 8 - 23; domenica 10 - 23).
Fino al 18 ottobre la mostra "Storie d'Egitto"
www.museicivici.modena.it



ARCHIVIO STORICO
Viale Vittorio Veneto 5, tel 059 2033450,
archivio.storico@comune.modena.it
www.comune.modena.it/archivio-storico
Orari: lun. - ven. 9 - 13
Sala studio aperta solo su appuntamento



PARCO ARCHEOLOGICO DI MONTALE
Via Vandelli, Montale Rangone, Aperto domeniche e festivi fino all'1 novembre.
Prenotazioni al 335 8136948 o via mail a museo@parcomontale.it
www.parcomontale.it



FONDAZIONE MODENA ARTI VISIVE
<https://fmav.org/>
Palazzo Santa Margherita,
C.so Canalgrande 103
Tel. 059 2032919 / 2032940. Fino al 10 gennaio mostra "Mario Cresci. La luce, la traccia, la forma". Fino al 10 gennaio mostra "Quayola. Ultima perfezione". Orari: mercoledì, giovedì e venerdì: 11-13 / 16-19; sabato, domenica e festivi: 11-19

MUSEO DELLA FIGURINA
C.so Canalgrande 103
Tel. 059 2032919 / 2032940. Fino al 10 gennaio mostra "Anime Manga. Storie di maghette, calciatori e robottoni". Orari: mercoledì, giovedì e venerdì: 11-13 / 16-19; sabato, domenica e festivi: 11-19

PALAZZINA DEI GIARDINI
Corso Cavour 2
Tel. 059 2033166
Chiuso per lavori

MATA
Via Manifattura 83
Tel. 059 4270657
Dal 10 ottobre mostra "Motel". Orari: mercoledì, giovedì e venerdì: 11-13/16- 19; sabato, domenica e festivi: 11-19

CENTRO EUROPE DIRECT
Piazza Grande, 17
tel 059 2032602
Mail europedirect@comune.modena.it
Aperto al pubblico lunedì-sabato 9-13



TEATRO STORCHI
Largo Garibaldi 15, biglietteria telefonica 059 2136021.
www.emiliaromagna-teatro.com



TEATRO DELLE PASSIONI
Viale Carlo Sigonio 382, biglietteria telefonica 059 2136021



TEATRO COMUNALE
Via del Teatro 8, tel 059 2033020, fax 059 2033021
info@teatrocomunalemodena.it
biglietteria corso Canalgrande 85, tel 059 2033010, fax 059 2033011
biglietteria@teatrocomunalemodena.it
orario: dal martedì al sabato: 16-19.



IAT
Informazioni Accoglienza Turistica piazza Grande, 14
Tel. 059 2032660
Aperto dal lunedì al sabato dalle 9 alle 18 e domenica dalle 9.30 alle 18
www.visitmodena.it



www.comune.modena.it/biblioteche

DELFINI
C.so Canalgrande 103
Info 059 203 2940, fax 059 2032926, Orario apertura lun. 14.30-20; da mar. a sab. 9.30-20

CROCETTA
Largo Pucci 33 (ex palazzina Pucci)
Info 059 2033606, Orario apertura da lun. a sab. 15-19; gio. e sab. anche 9-12.30

ROTONDA
Via Casalegno 42
Info 059 203 3660, Orario apertura da lun. a sab. 9.30-19

GIARDINO
Via Curie 22/b
Info 059 203 2224, Orario apertura da lun. a ven. 15-19; mar. e sab. 9-12.30

LUIGI POLETTI
Palazzo dei Musei, viale Vittorio Veneto 5
Info prestito 059 203 3370 informazioni 059 203 3372
Orario apertura lun. 14.30-19; da mar. a ven. 8.30-13 e 14.30-19; sab. 8.30-13



BIBLIOTECA DI MEMO
Viale Jacopo Barozzi, 172
Tel 059 2034343
Mail memo@comune.modena.it
Consegnare lun. - ven. 8.30 - 12.30; lun. e giov. Anche 14-17 e ritirare in prestito solo su prenotazione

Arredamenti Tondelli

LETTI IN FERRO BATTUTO, LETTI IMBOTTITI, MATERASSI, RETI A DOGHE, CUCINE, ARMADI, CAMERETTE, TENDAGGI. PROPOSTE CLASSICHE E MODERNE IN OGNI MISURA.



NEGOZIO: Via Bologna, 55 - MODENA - Tel. 059 350 038

www.instagram.com/tondelli www.facebook.com/tondelli www.tondelli.it

#iotiraccontoche

1950-2020

70

Continuiamo a donare il Sangue in sicurezza

Noi non ci fermiamo!

AVIS

ASSOCIAZIONE VOLONTARI ITALIANI SANGUE

PER INFORMAZIONI RIVOLGITI AD AVIS COMUNALE MODENA
Via Livio Borri, 40 - 41122 Modena - Tel Ufficio 059/3684902-903
e-mail modena@avismodena.it - www.aviscomunalemodena.org

Rientro in classe, la scuola "regge"

Alcune decine di migliaia di bambini e studenti, dal nido alle superiori, sono tornati nelle aule. Mascherine, distanziamento e tamponi sono la nuova normalità e i primi contagi hanno visto una risposta tempestiva

“La scuola, a ogni età e pur in modi diversi, ha bisogno anche di relazioni e rapporti diretti, di dialogo, di lavorare in gruppo... di crescere insieme. Sappiate cogliere fino in fondo questa opportunità. Non sprecatela”, aveva augurato il sindaco Muzzarelli alle migliaia di ragazzi e ragazze in procinto di entrare in classe, alla vigilia di una ripartenza gravida di attese e preoccupazioni.

Dopo le prime settimane e contro i peggiori presagi, la scuola e le altre istituzioni, gli studenti, i professori e le famiglie stanno dimostrando di poter reggere la prova. Alcune decine di migliaia di bambini e studenti, dal nido d'infanzia alle superiori, sono rientrati in classe. Mascherine, distanziamento e tamponi stanno diventando la nuova normalità a cui abituarsi, ma i primi casi di positività al Covid 19 che hanno interessato la popolazione studentesca, per altro da contagi avvenuti fuori dall'ambito scolastico, hanno visto una risposta pronta e tempestiva.

RESPONSABILITÀ - Sta funzionando la collaborazione tra scuole e azienda sanitaria per l'applicazione di protocolli e modalità d'intervento che consentono di rintracciare e isolare i contatti, effettuare velocemente i test al gruppo classe per accertare eventuali positività, sospendendo l'attività in presenza per il tempo necessario ad avere gli esiti, senza chiudere l'intera scuola.

MONITORAGGIO - Il monitoraggio costante, che è compito delle istituzioni, e il rispetto delle regole, un dovere a cui ciascuno è chiamato, sono le parole d'ordine della nuova normalità: le condizioni imprescindibili per poter conservare quel mondo di relazioni e amicizie che il lockdown aveva interrotto, senza al tempo stesso mettere a repentaglio la salute pubblica, il sistema sanitario territoriale e la vita delle persone, a partire dalle più fragili.

Intanto si ricompongono i pezzi di questa nuova quotidianità e stanno via via partendo anche tutti i servizi che gra-



vitano attorno alla scuola e contribuiscono a sostenere la complessa organizzazione familiare. Dopo il tempo pieno e la mensa scolastica, completamente ripensata in chiave anti-Coronavirus e ormai entrata a regime alle scuole primarie, il Comune ha attivato anche i trasporti scolastici rivolti ai bambini delle scuole primarie e secondarie di primo grado che risiedono nelle frazioni o in luoghi non serviti dai mezzi pubblici.

PRE-SCUOLA - L'ulteriore tessera da sistemare, come annunciato dall'assessora all'Istruzione Grazia Baracchi in Conferenza dei servizi, è l'attivazione del pre-scuola, importante per molte famiglie chiamate a conciliare gli orari di inizio delle attività lavorative con quelli della scuola dei figli. Nei nidi e nelle scuole d'infanzia comunali e della Fondazione Cresciamo si è riusciti a rispondere all'esigenza di entrata anticipata già da inizio settembre grazie alla diversa distribuzione oraria del personale.

Ora è la volta delle scuole d'infanzia statali e delle primarie, dove si punta ad attivare il pre-scuola entro il mese di ottobre. Il servizio costituirà per l'amministrazione un investimento importante in termini di personale aggiuntivo e pulizie supplementari. Sarà erogato a chi ne ha effettivamente bisogno e, laddove prevista,

la spesa per le famiglie continuerà a essere contenuta e coprirà solo parzialmente il costo sostenuto dal Comune.

AVVISO - Insieme ai dirigenti scolastici, il Settore servizi educativi ha promosso verifiche di fattibilità e la definizione di come organizzare il pre-scuola in osservanza delle linee guida regionali che, rispetto al passato, pongono nuovi limiti imponendo diverse modalità organizzative. Il Settore ha quindi lavorato al nuovo avviso (www.comune.modena.it/istruzione) attraverso il quale le famiglie possono richiedere il servizio in tutte le scuole dove, con la collaborazione delle dirigenze scolastiche, sarà possibile garantire distanziamento e sicurezza attraverso la disponibilità di spazi adeguati.



Due immagini del primo giorno di scuola negli istituti modenesi, lo scorso 14 settembre: a sinistra i ragazzi della secondaria di primo grado Lanfranco e sotto i bambini della primaria Don Milani assieme all'assessora all'Istruzione Grazia Baracchi

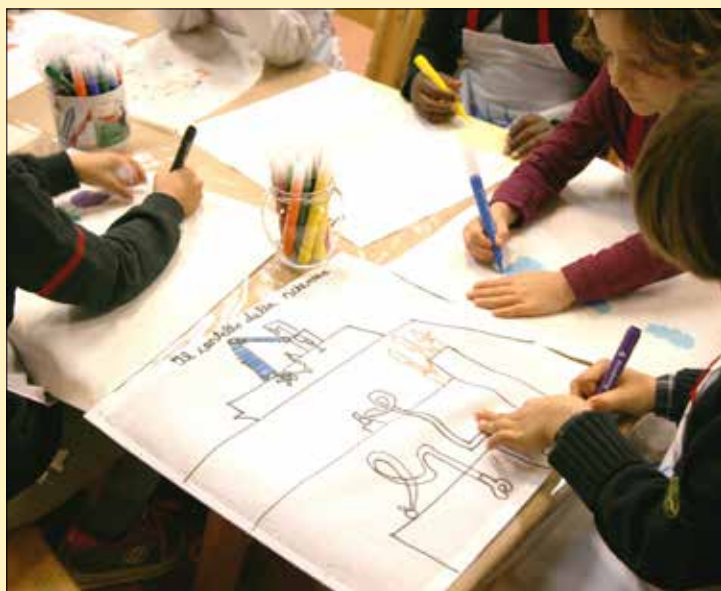
SOSTEGNO

Contributi per comprare i libri di testo

Fino al 30 ottobre gli studenti delle scuole secondarie di primo e secondo grado possono presentare domanda per ottenere un contributo per acquistare i libri di testo. Per presentare richiesta occorre frequentare scuole statali, private paritarie e paritarie degli enti locali, non statali autorizzate a rilasciare titoli di studio con valore legale; essere residenti a Modena (per gli studenti immigrati non residenti vale il domicilio); appartenere a nuclei familiari con valore Isee fino a 10.632,94 euro (prima fascia) o da 10.632,95 a 15.748,78 euro (seconda). Possono fare domanda anche studenti non residenti in regione e frequentanti scuole ubicate nel Comune di Modena, qualora la regione di residenza applichi il criterio della frequenza.

Le domande devono essere presentate online sul sito <https://scuola.er-go.it>. Il bando e la modulistica sono pubblicati anche sul sito del settore Istruzione del Comune (www.comune.modena.it/istruzione). Per informazioni: 059/2032708 – 2032771).

Gioco e relazioni sin dall'infanzia: riaprono anche i Servizi integrativi



Dopo nidi e scuole d'infanzia, hanno riaperto anche i Servizi integrativi rivolti all'infanzia. A riprendere l'attività non sono solo i Centri Bambini e genitori in funzione ai Poli Triva e Barchetta, Primo incontro e i laboratori per i bimbi più grandi, Sognalibro e la Ludoteca Strapapera. Si aggiungono infatti due ulteriori servizi in funzione il sabato mattina: il Centro Bambini e genitori Brucaliffo per bambini dai 2 ai 4 anni al Polo Barchetta e il Centro Bambini e genitori per bambini dai 3 ai 5 anni alla Ludoteca Strapapera. I Centri Bambini e genitori offrono un ambiente accogliente in cui mamma o papà possono liberarsi dalla quotidianità e costruire modalità diverse di stare con i figli, lasciando spazio soprattutto al gioco e alla relazione. Tutte le mattine i Centri sono attivi presso: Polo Barchetta (con Stregatto rivolto ai bambini da 1 a 3 anni e Primo incontro per bambini da 0 a 1

anno; Polo Triva (con Bianconiglio per i bimbi da 1 a 3 anni e Primo Incontro per quelli da 0 a 1 anno); Centro Infanzia Momo (per la fascia 1-3 anni il martedì, giovedì e venerdì) e la Ludoteca Strapapera (martedì e giovedì per i bambini da 1 a 3 anni). Riprendono anche i Servizi integrativi del pomeriggio, che vedono anche le proposte di Laboratorio e Ludoteca per bambini più grandi. Al Polo Triva il Sognalibro offre Storie in Valigia (martedì e mercoledì per bimbi da 3 a 6 anni) e Arte tra le pagine (venerdì per la fascia 6-13 anni). Il Centro Infanzia Momo organizza laboratori per bambini da 6 a 13 anni da martedì a sabato e lo fa anche la Ludoteca Strapapera (lunedì, mercoledì e venerdì per la fascia da 6 a 11 anni; martedì e giovedì per quella da 11 a 17 anni). Info online: www.comune.modena.it/istruzione/rete-dei-servizi-integrativi.

Alcuni bimbi impegnati in un laboratorio didattico cittadino

IL PUNTO SUL "PROGETTO PERIFERIE"

Quasi pronto anche il Data center

Interventi in corso su mobilità, sottopasso e palestra riabilitativa

Si concluderà in ottobre l'intervento del Data center Innovation Hub all'ex Mercato bestiame nell'ambito del "Progetto Periferie. Ri-generazione e innovazione", il Programma di riqualificazione urbana e sicurezza dell'area nord della città, che ha ottenuto un finanziamento dal Governo per complessivi 18 milioni di euro.

Gli interventi del Programma, di cui è soggetto attuatore per conto del Comune la società di trasformazione urbana CambiaMo, sono tutti in corso o in fase di avvio. Sul sistema mobilità del quartiere, infatti, il cantiere del primo stralcio di lavori è concluso, con la nuova rotatoria e la riqualificazione del parcheggio di Porta Nord, mentre l'avvio del secondo è previsto in ottobre. Proseguono gli interventi della palazzina di "Abitare sociale" e della nuova Medicina dello sport, e a breve partiranno anche i lavori della Palestra riabilitativa e l'intervento di riqualificazione del sottopasso ferroviario per l'accesso alla stazione di Modena da Porta Nord, a esclusione dei lotti di competenza di Rete Ferroviaria Italia.

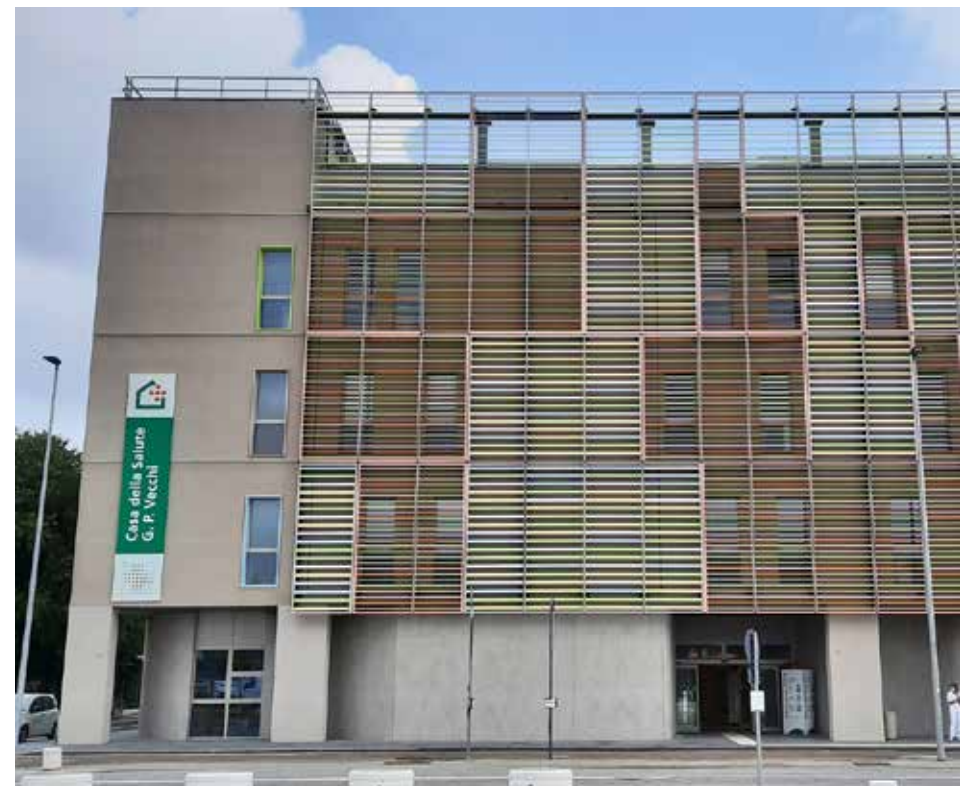
L'intervento del Data center, che sorge nella zona vicina a PalaMadiba, scuole Marconi e Palazzina Pucci, ha complessivamente un valore di 5,1 milioni di euro. L'edificio ospiterà la sede della Cyber Security Academy e diventerà il cuore tecnologico della città, consolidando e rendendo più efficiente la rete locale dell'Ict e andando a sostituire i Ced di enti pubblici e soggetti privati migliorandone qualità e sicurezza.

I lavori del sistema mobilità in partenza hanno un valore complessivo di 2,663 milioni di euro e hanno l'obiettivo di migliorare e rendere più sicura la mobilità pedonale e ciclabile e favorire la ricucitura con il centro cittadino. In particolare, nel quartiere verranno realizzate altre cinque rotatorie oltre a

percorsi ciclopedonali per 3,7 chilometri, saranno adeguate le aree di fermata dei mezzi pubblici, verranno migliorati il verde e gli arredi, oltre che potenziata l'illuminazione pubblica, e strada Canaletto sarà trasformata in un boulevard con ciclopedonali su entrambi i lati e una fascia centrale verde con alberature che ospiterà anche la filovia, mentre verrà riorganizzato il parcheggio della palazzina Pucci.

In via del Mercato si procederà all'abbattimento del capannone dell'ex Mercato ortofrutticolo italiano, al posto del quale troverà sede la nuova "Scuola Innovativa", il cui progetto esecutivo in linea tecnica è stato approvato in primavera dalla Giunta comunale. L'opera, del valore di circa 5,16 milioni di euro, verrà realizzata dall'Inail, su un'area ceduta dall'Amministrazione comunale.

Nel quartiere, infine, è previsto, nell'area dell'ex Consorzio agrario, l'insediamento di una struttura di vendita medio-grande e la realizzazione di un'area di edilizia residenziale a cura di Esselunga, mentre nella zona a Est, sul fronte di via Canaletto, il Comune avrà a disposizione un'altra area di 4.721 metri quadrati che potrà essere utilizzata per interventi di edilizia residenziale sociale.



Il Data center ospiterà la sede della Cyber Security Academy e diventerà il cuore tecnologico della città, consolidando e rendendo più efficiente la rete locale dell'Ict e andando a sostituire i Ced di enti pubblici e soggetti privati

Il nuovo punto di riferimento per la salute dei modenesi e un importante presidio sanitario territoriale a servizio dell'area nord della città: ha debuttato il 22 settembre la Casa della salute di Modena, la prima del capoluogo. La struttura di via Montalcini, alle spalle della stazione dei treni, offre una presa in carico sulla base dei bisogni di tutte le fasce d'età della popolazione, dalla prevenzione all'assistenza dei pazienti fragili e cronici. Visibilità, accessibilità e polifunzionalità sono le parole chiave di un luogo che garantisce orari più estesi e molteplici tipologie di risposta. Sono infatti oltre 50 gli ambulatori presenti e un'ottantina, a regime, le figure al lavoro tra professionisti della sanità, personale amministrativo, operatori sociali e volontari.

Il progetto e i lavori della Casa della salute, intitolata al professor Gian Paolo Vecchi, medico modenese e professore di Geriatria di Unimore, sono stati finanziati con fondi dello Stato e della Regione Emilia-Romagna e rientra nell'accordo di programma tra Azienda Usl e Comune di Modena per la definizione delle sedi destinate a servizi sanitari. L'investimento complessivo è di 5,8 milioni di euro, ai quali si erano aggiunti 1,6 milioni per l'acquisto del terreno che è ora di proprietà dell'Ausl (per un totale di 7,4 milioni).

Piano terra. Qui ha sede lo sportello unico dell'Ausl dove si potranno effettuare prestazioni di assistenza di base come cambiare il medico di medicina generale e il pediatra di libera scelta. Sempre al piano terra trovano spazio il Centro Prelievi, gli Ambulatori infermieristici di Comunità (per la presa in carico della cronicità, medicazioni, terapia iniettoria, distribuzione presidi); la Dermatologia; lo Sportello sociale del



"Da un passato di gloria ad un futuro luminoso"

APPARI

Amministratori condominiali a Modena dal 1982

Via Perlasca 20 - 41126 Modena
tel. 059-2863211 - Fax 059-2863230
info@appari.it

Viale Autodromo 164 - 41126 Modena
tel. 059-2863266 - Fax 059-821240
info.ovest@appari.it

www.studio-appari.com



Casa della salute, dalla prevenzione all'assistenza

Ha debuttato in via Montalcini il nuovo presidio sanitario che ospita 50 ambulatori e lo Sportello sociale del Comune. La struttura dell'Ausl è a servizio dell'area nord della città. Al lavoro 80 persone, con decine di professionisti della sanità



RIQUALIFICAZIONE

Ex Fonderie, via al recupero per la palazzina

Prendono il via i lavori di restauro e riqualificazione della palazzina delle ex Fonderie riunite di Modena, che diventerà sede dell'Istituto storico. Mercoledì 30 settembre è stato consegnato il cantiere relativo al primo stralcio dell'intervento di rigenerazione urbana del comparto industriale in disuso dagli anni Ottanta collocato nella fascia ferroviaria, a ridosso del cavalcavia Ciro Menotti. Il recupero riguarda 43 mila mq, di cui 11 mila di superficie coperta, e ha come obiettivo la realizzazione del Distretto per l'Accelerazione e lo Sviluppo della Tecnologia (Dast). L'intervento, aggiudicato dall'Iti-Impresa generale spa di Modena, ha un valore complessivo di 3,707 milioni di euro: una parte delle risorse, per 1,5 milioni, è messa a disposizione dalla Regione nell'ambito dell'accordo di programma per il contratto di rigenerazione urbana sottoscritto lo scorso novembre con il Comune. Il finanziamento è completato dall'intervento economico del Comune e della Fondazione di Modena.

Comune; lo Sportello dedicato al volontariato con i rappresentanti delle associazioni.

Primo piano. Si concentrano la Neuropsichiatria Infantile e il Servizio di Psicologia per minori e la famiglia. Nell'ambito delle attività a tutela della salute nell'infanzia e nell'adolescenza (0-18 anni), la Neuropsichiatria risponde alle disabilità di origine neurologica, genetica o dismetabolica che comportino handicap fisico e psichico, alle manifestazioni di disagio psichico, difficoltà di natura affettiva o relazionale e alle difficoltà dello sviluppo linguistico, cognitivo e degli apprendimenti scolastici. La Psicologia Clinica presiederà,



invece, i percorsi a elevata integrazione socio-sanitaria relativi ai minori.

Secondo piano. Trovano spazio il Servizio di Diabetologia e gli ambulatori specialistici con la Chirurgia vascolare, l'Occlusiva, la Cardiologia e la Neurologia.

Terzo piano. Ospita il Consultorio familiare che garantirà le cure primarie nell'area della salute sessuale, riproduttiva e psico-relazionale per la donna, la coppia e i giovani, con equipe costituite da ostetriche, medici, psicologi che offrono percorsi

di prevenzione e diagnostico-terapeutici integrati con le strutture del territorio.

Aperture estese: si accede già alle 6.45 del mattino

Orari di apertura estesi per offrire il migliore servizio possibile, in termini di disponibilità, ai cittadini. La Casa della salute sarà aperta, infatti, dal lunedì al venerdì dalle 6.45 alle 19 e il sabato dalle 6.45 alle 13; in totale, sono oltre 67 ore di apertura settimanali. L'orario di apertura è legato anche alla presenza del Centro prelievi, che farà orario continuato. Dal punto di vista della fruizione, un ampio e luminoso open space centrale accoglie i cittadini che, giunti nella struttura di via Montalcini,

possono accedere agli ambulatori, tutti affacciati all'esterno e con le aree di attesa intorno alla balconata. L'edificio è eco-friendly, costruito con materiali ecocompatibili e secondo principi bioclimatici, ed è dotato di tecnologie che utilizzano energie rinnovabili. La struttura è alta 4 piani e conta 29 metri di lunghezza, 25 di larghezza per 20 metri di altezza fuori terra. In parcheggio è presente un'infrastruttura per la ricarica dei veicoli elettrici.

In alto a sinistra una veduta della Casa della salute di via Montalcini, alla spalle della stazione ferroviaria, la prima presente incittà. Sopra un momento dell'inaugurazione, lo scorso 22 settembre, e a lato un'immagine interna della struttura

**DOMENICO DI STEFANO s.r.l.**

NUOVA POSA E RISTRUTTURAZIONE TETTI CIVILI E INDUSTRIALI
TETTI IN LEGNO - LATTONERIA - BONIFICA AMIANTO
PREDISPOSIZIONE IMPIANTI FOTOVOLTAICI

Via Provinciale Est, 33 - Nonantola (MO)
tel. 059548455 - cell. 3355885450
info@domenicodistefano.it - www.domenicodistefano.it

**Possibilità di accedere a detrazioni fiscali:
Ristrutturazione edilizia
Risparmio energetico**

QUANTO VALE LA TUA CASA?

Valutiamo GRATUITAMENTE il tuo immobile in maniera PROFESSIONALE grazie alla nostra ventennale esperienza e ai nostri software d'avanguardia

OFFERTA OTTOBRE 2020
SE CI PORTI QUESTO COUPON
TI OFFRIAMO TUTTI I NOSTRI
SERVIZI PER LA VENDITA
DEL TUO IMMOBILE A SOLO
L'1% DI MEDIAZIONE.

STUDIO IMMOBILIARE  BERNARDI

dal 1998 il tuo professionista di fiducia

Via C. Sigonio, 169 (MO) tel. 059 309 26 75

info@studioimmobiliarebernardi.it - studiostudioimmobiliarebernardi.it



Rilanciare i giovani “fuori gioco”

In ottobre parte l'iniziativa del progetto “Comunità maiuscole”: 60 ragazzi, anche tra coloro che non studiano e non lavorano (i “Neet”), saranno orientati attraverso un percorso formativo e professionale

EDUCAZIONE

Tre incontri sul dialogo con i figli

Si chiama “Allenarsi al dialogo con i figli - Conflitti e alleanze nelle famiglie ai tempi del Covid19” il ciclo di video-conferenze organizzato dal Centro per le famiglie del Comune che, attraverso le riflessioni degli esperti, cerca di fare luce sui comportamenti di adulti e figli. Il primo appuntamento, il 10 ottobre dalle 10 alle 12, è intitolato “Il coraggio di educare - L'importanza della presenza degli adulti educanti in momenti difficili” e ospiterà l'intervento del pedagogista Daniele Novara. Il secondo, il 24 ottobre dalle 10 alle 12, vedrà lo psicoterapeuta Francesco Zappettini parlare di “Prove di dialogo - La conflittualità familiare e la relazione con i figli adolescenti”. Infine il 3 novembre, dalle 21 alle 23, la chiusura con “La congiura contro i giovani - Il punto di vista e la prospettiva dei figli”, assieme al sociologo Stefano Laffi. Per iscrizioni: mediazionefamiliare@comune.modena.it.

Costruire un percorso formativo e lavorativo attraverso una serie di azioni di orientamento da svolgere sul territorio: sono i giovani, soprattutto quelli con minori opportunità sia di studio sia economiche, che non studiano, non lavorano e non seguono corsi di formazione (i cosiddetti *Neet*), i destinatari dell'iniziativa sociale, inserita nel progetto “Comunità maiuscole” dell'assessorato alle Politiche giovanili del Comune, finalizzata a “rilanciare” almeno 60 ragazzi e ragazze. Dalle visite nelle aziende ai corsi per padroneggiare *LinkedIn*, dalla promozione del volontariato ai laboratori con i professionisti, le attività prenderanno il via in ottobre e proseguiranno sino alla fine del 2021. Il target del progetto è costituito dai giovani tra 16 e 29 anni (ma si valuteranno anche le richieste di giovani fino a 35 anni in cerca di una ricollocazione) che nei prossimi giorni saranno individuati attraverso un avviso pubblico, attivando in parallelo la rete dei servizi delle Politiche giovanili.

Nelle settimane scorse è stata aggiudicata la gara del progetto, che ha valore complessivo di 36mila euro finanziati con fondi regionali; è stata scelta, in base a criteri qualitativi, la proposta del raggruppamento temporaneo di imprese formato da Consorzio di solidarietà sociale di Modena (capogruppo), Stars & cows e Cerform. Nel dettaglio, due sono le direttrici individuate nel programma, che debutterà con la formazione degli operatori: una riferita al lavoro dipendente, l'altra al lavoro in proprio. Mentre la prima proporrà strumenti per riflettere su se stessi e sulla carriera, simulazioni di colloqui e un check up ragionato del proprio curriculum, cartaceo e digitale, la seconda garantirà l'opportunità di un approccio guidato a strumenti del fare impresa come il



“Business Model Canvas” e il “Business Plan”. In entrambe le direttrici sono previsti test sulle soft skill, autovalutazioni sull'attitudine imprenditoriale e incontri con manager per stimolare interesse. Non mancheranno laboratori trasversali per acquisire competenze nella comunicazione nei gruppi di lavoro,

nell'uso dei social ai fini professionali e nell'alfabetizzazione informatica. Non mancheranno due laboratori tecnici, uno per addetto alle vendite e l'altro per programmatore - coder; infine, saranno organizzati percorsi formativi per operatori che gestiscono attività per i giovani.

Il progetto, che coinvolgerà 60 giovani del territorio, partirà all'inizio di ottobre dopo la selezione dei ragazzi e si concluderà alla fine del 2021 (foto di repertorio, Daniela Villani / Regione Emilia Romagna). Sotto, i percorsi per i genitori consistono in un ciclo che può arrivare fino a 12 incontri e può partecipare anche solo uno dei due (foto Liviana Banzi / Regione Emilia-Romagna Aiusg)

Sostegno ai genitori che si separano La Mediazione familiare si fa anche online

Supportare le coppie, anche con figli minori, nella fase di separazione o divorzio è l'obiettivo principale del servizio di Mediazione familiare del Comune: un'attività pubblica e gratuita che, in questo periodo di emergenza sanitaria, viene svolta anche online. La mediazione familiare è un percorso volontario che si avvia su richiesta di entrambi i genitori e si svolge in un contesto strutturato, indipendente dall'ambito giudiziario, alla presenza di un terzo neutrale: il mediatore familiare, appunto, che garantisce la riservatezza. Il servizio viene gestito dal Consorzio di solidarietà sociale di Modena - cooperativa sociale Mediando e anche in questi mesi, attra-



verso piattaforme digitali come Skype, ma pure telefonicamente, viene garantita l'attività che consiste in un percorso di 10 - 12 incontri finalizzato a mantenere aperta la comunicazione tra i genitori, con lo scopo di raggiungere e mettere in pratica gli accordi condivisi attraverso i quali si può continuare a esercitare la responsabilità genitoriale anche dopo la rottura del legame di coppia. Inoltre, sono previste consulenze brevi (3 - 4 incontri) anche a un solo genitore quando l'altro non è disponibile ad iniziare un percorso comune. Al servizio si accede su appuntamento, chiamando lo 059-2033472 o scrivendo a mediazionefamiliare@comune.modena.it.

AL VOSTRO SERVIZIO OVUNQUE SERVA

PARTNER
TERRACIELO
FUNERAL HOME

Policlinico 059 37 50 00
Baggiovara 059 51 13 22
Modena Centro 059 22 52 43
Campogalliano 059 52 70 03
Sassuolo 0536 88 28 00
Carpi 059 69 65 67

AGENZIA ONORANZE FUNEBRI
GIANNI GIBELLINI

Elisabetta, Gianni e Daniela Gibellini

Stop ai veicoli più inquinanti

La manovra antismog è in vigore anche in città dall'1 ottobre e come l'anno scorso limita la circolazione ai veicoli diesel Euro 3 e benzina Euro 1. Sino alla fine di marzo 2021 tutte le domeniche saranno ecologiche

Dall'1 ottobre, come ogni anno, è in vigore la manovra antismog della Regione Emilia-Romagna che impone limiti alla circolazione per i veicoli più inquinanti dal lunedì al venerdì. E tornano anche le domeniche ecologiche, una misura che a Modena si applica tutte le domeniche sino alla fine di marzo (esclusa domenica 1 novembre).

La manovra antinquinamento regionale, che impone limiti anche all'utilizzo del riscaldamento a biomasse, resterà in vigore fino al 31 marzo 2021. A Modena, i limiti alla circolazione si applicheranno tutti i giorni, escluso il sabato: dal lunedì al venerdì e la domenica, dunque, dalle 8.30 alle 18.30 non potranno circolare i veicoli a benzina Euro 0 ed Euro 1; i veicoli diesel Euro 0, Euro 1, Euro 2, ed Euro 3 (anche se dotati di filtro antiparticolato); i ciclomotori e i motocicli Euro 0. I limiti, gli stessi già applicati negli scorsi anni, resteranno invariati almeno fino a dicembre. L'estensione del blocco della circolazione ai veicoli diesel Euro 4, prevista per la manovra 2020-2021, verrà valutata dalla Regione nei prossimi mesi, anche in base all'evoluzione delle misure di sicurezza necessarie per prevenire il contagio da Coronavirus.

Le limitazioni si applicano nell'area compresa all'interno delle tangenziali nord Pirandello, Carducci e Pasternak, via Nuova Estense, strada Bellaria, strada Contrada, via Giardini, complanare Einaudi, strada Modena-Sassuolo, tangenziale Mistral. È comunque sempre possibile, per tutti i veicoli, percorrere la tangenziale e utilizzare i 26 parcheggi scambiatori utilizzando le vie di accesso consentite. Per il riscaldamento domestico, è previsto il divieto di utilizzare biomasse (legna, pellet, cippato) nelle abitazioni dotate di sistema multi combustibile. Il divieto si applica a tutti i focolari aperti o che possono funzionare



Una veduta della rotonda tra la tangenziale e via Vignolese. Le limitazioni si applicano nell'area compresa all'interno delle tangenziali nord Pirandello, Carducci e Pasternak, via Nuova Estense, strada Bellaria, strada Contrada, via Giardini, complanare Einaudi, strada Modena-Sassuolo, tangenziale Mistral. È comunque sempre possibile percorrere la tangenziale e utilizzare i 26 parcheggi scambiatori (foto Roberto Brancolini)

aperti e nei generatori con potenza nominale fino a 500 kw, alimentati a biomasse combustibili solide, con certificazione ambientale inferiore a 3 stelle. È inoltre obbligatorio utilizzare pellet certificato (istruzioni sul sito liberiamolaria.it). Se per tre giorni di fila vengono superati i limiti delle polveri sottili scattano le

misure emergenziali: le limitazioni alla circolazione vengono applicate anche ai veicoli diesel Euro 4 e si estendono anche al sabato e alla domenica. Le informazioni sulla manovra, la mappa della zona interessata e le deroghe previste sono disponibili sul sito www.comune.modena.it/liberiamolaria-modena.

MOBILITÀ

Ok alle deroghe per i parcheggi scambiatori

Durante l'applicazione della manovra antinquinamento possono sempre circolare tutti i veicoli diretti ai parcheggi scambiatori, posti all'interno dell'anello delle tangenziali, e agli ospedali. Circolano liberamente i veicoli elettrici, quelli ibridi, a Gpl/ benzina, a metano/ benzina, i ciclomotori e i motocicli elettrici. Possono inoltre circolare sempre anche gli autoveicoli con almeno tre persone a bordo (car pooling) se omologati a quattro o più posti, e con almeno due persone, se omologati a due posti. Possono circolare anche i veicoli appartenenti a persone il cui Isee sia inferiore alla soglia di 14 mila euro, entro il limite di un solo veicolo per ogni nucleo familiare.

L'elenco completo delle deroghe previste si trova sul sito www.comune.modena.it/liberiamolaria-modena.

Referendum, votano oltre 76mila modenesi Il "Sì" totalizza il 67% delle preferenze

Oltre 76mila persone, ovvero il 56,7% dei modenesi aventi diritto, ha votato per il Referendum sulla riduzione del numero dei parlamentari. Domenica 20 e lunedì 21 settembre si sono presentati alle urne 39.307 femmine e 36.859 maschi, che hanno votato nei 190 seggi ordinari e nei nove speciali allestiti nelle strutture di cura con oltre 200 posti letto

(oltre ai quattro seggi speciali Covid) e nei 18 seggi volanti per strutture di cure fino a 199 degenti, per elettori costretti a letto e nelle carceri.

Il Sì a Modena ha totalizzato il 67% dei voti (50.784) a fronte del 33 per cento dei No (che sono stati 25.019). Le schede



nulle sono state 182; le bianche 181.

Sono state 43 le richieste soddisfatte di voto a domicilio per elettori in quarantena o isolamento da Covid-19: 15 a Modena, cinque a Carpi e a Formigine; quattro a Vignola; due a Campogalliano e a Sassuolo, tre a Camposanto e a Castelfranco; uno per Comune a San Prospero, Nonantola, Maranello e Spilamberto.

Il seggio che ha registrato la maggior percentuale di votanti sugli aventi diritto (70,59%) è stato il 125 alla scuola media Sola di via del Giaggiolo a San Damaso. La percentuale più bassa (41,9%) l'ha registrata il seggio 17 alle scuole Cittadella di via del Carso a Modena città.

Operazione Rif. PA 2019-13413/NER approvata con DGR 189/2020 in data 16/03/2020
co-finanziata dal FSE PO 2014-2020 Regione Emilia-Romagna.



Sei disoccupato?
CORSI GRATUITI PER MIGLIORARE IL TUO CV
A Modena 9 titoli per te.

Word, excel, Power Point

Inglese base, medio, business english

Social network e soft skill

Puoi partecipare se hai:

- più di 50 anni • oppure hai meno di 50 anni e non hai un diploma

Contatta FORMart Modena!

Maria Francesca Ferrari - info.modena@formart.it - Tel. 059-3369911





Anche gli streaming di Smart Life nel nuovo SpazioF

Ha inaugurato il 12 settembre ed è già diventato un luogo di servizio e di incontro, a disposizione della città, e per tutti gli interlocutori della Fondazione di Modena, a partire dal Comune. Si tratta di SpazioF, la nuova porta di ingresso dell'istituzione di Palazzo Montecuccoli: aperto a seguito del restauro, è il centro di promozione e diffusione delle iniziative sostenute dalla Fondazione di Modena, frutto di un dialogo continuo con istituzioni e associazioni di

riferimento, messo al servizio di quanti lavorano per il bene della comunità. Tra i primi eventi ospitati dallo SpazioF, quattro appuntamenti di Smart Life Modena, il festival della cultura digitale andato in scena, con una formula all digital, dal 21 al 27 settembre: i protagonisti della rassegna (*nella foto*, un momento del focus sull'educazione alla cittadinanza di genere, tra reale e digitale) hanno trasmesso in streaming da questi locali. www.fondazionedi Modena.it

UNIMORE RIPRENDE LE LEZIONI IN PRESENZA DA MARZO 2021



Mentre in settembre hanno preso il via gli incontri di accoglienza rivolti ai nuovi studenti, arrivano importanti decisioni sulle modalità dell'organizzazione didattica di Unimore. Senato accademico e cda dell'ateneo hanno infatti deciso la ripresa in presenza di tutte le attività didattiche nel secondo semestre dell'anno accademico 2020/21, compatibilmente con la situazione sanitaria e nell'ottica della contestualizzazione delle scelte in relazione agli aspetti logistici e organizzativi delle sedi. Verrà comunque garantita la fruibilità delle lezioni anche a distanza. Le lezioni in presenza inizieranno tra l'8 e il 15 marzo 2021. Nell'attuale semestre sono svolte in presenza, sempre nel

rispetto delle norme di sicurezza, le attività didattiche individuali o a piccoli gruppi, quali laboratori, tirocini, esercitazioni e didattica post-laurea. www.unimore.it.

RIEDUCAZIONE EQUESTRE PER DISABILI IN ACCADEMIA



Si è svolto nei giorni scorsi al Centro ippico dell'Accademia militare di Modena il primo corso di formazione per gli interventi assistiti con animali (Iaa). Il corso, riconosciuto dal Ministero della Salute e realizzato attraverso la collaborazione tra l'Istituto di formazione dell'Esercito e le associazioni "Il Paddock" di Bologna ed "Equilandia club" di Nonantola, è il primo step verso la qualifica di Operatore per gli interventi assistiti con animali. L'attivi-

tà consentirà ai ragazzi disabili di poter prendere parte ai percorsi rieducativi in Accademia. Oltre venti i partecipanti al corso, tra cui sei operatori equestri del Centro ippico.

www.esercito.difesa.it.

ALL'AGENZIA DELLE ENTRATE SI ACCEDE PRENOTANDO ONLINE

Anche l'ufficio di Modena dell'Agenzia delle entrate ha cambiato, dal 15 settembre, le modalità di accesso. Il canale di comunicazione privilegiato resta quello online, mentre per le pratiche che non possono essere risolte grazie al web sarà necessario prenotare un appuntamento. Grazie a questo nuovo



modello di accoglienza programmata, gli uffici potranno erogare i servizi con più efficienza e i contribuenti potranno recarsi in Agenzia in sicurezza all'orario stabilito, senza attese o assembramenti. Solo i casi più urgenti potranno essere trattati senza appuntamento. www.agenziaentrate.gov.it.

MODENAFIERE, NUOVO CDA ED EVENTI IN PRESENZA

È stato rinnovato il consiglio di amministrazione di ModenaFiere e, con voto unanime, l'assemblea dei soci ha designato i cinque membri dell'organo di governo che resteranno in carica per i prossimi tre anni. Si tratta di Alfonso Panzani, Massimo Toschi, Ennio Cottafavi, Cesare Galavotti, Marco Momoli. L'imprenditore Alfonso Panzani è inoltre stato confermato alla presidenza mentre il manager Marco Momoli continuerà a ricoprire la carica di direttore generale dell'azienda, che a fine settembre, con la kermesse "Motor gallery", ha ripreso a ospitare gli eventi in presenza. www.modenafiere.it



CACCIA, RIPRESA LA STAGIONE MA LONTANI DALLE CASE

Per oltre 3mila cacciatori della provincia modenese è ripresa, come sempre la terza domenica di luglio, la caccia alla selvaggina stanziale, come lepri e fagiani. Sullo svolgimento dell'attività venatoria vigileranno i 15 agenti della Polizia provinciale a cui si aggiungono 70 guardie volontarie. I controlli sono garantiti con la collaborazione delle Polizie locali e delle forze dell'ordine; le distanze di sicurezza sono di 50 metri dalle strade e 100 dalle case mentre la sanzione prevista è di 206 euro. Tra le limitazioni elencate nel calendario, i due giorni di silenzio venatorio previsti al martedì e venerdì.

www.provincia.modena.it

Renault SERVICE

**Ci prendiamo cura della tua auto.
E anche di te.**



RENAULT
Passion for life



CONTRATTI FINANZIARI E SECCO
100% FINANZIATI DA RENAULT
www.renault.it/finanziamenti
166.000.000.000

**VEETTURA SOSTITUTIVA
GRATUITA**

Per ogni intervento di manutenzione programmata in officina un'auto sostitutiva gratuita.

Per ogni intervento di manutenzione programmata in officina un'auto sostitutiva gratuita.

Per ogni intervento di manutenzione programmata in officina un'auto sostitutiva gratuita.

f @ y renault.it

VEETTURA SOSTITUTIVA GRATUITA

Se lasci la tua auto in officina per la manutenzione programmata, hai una vettura sostitutiva sempre gratuita. Prenotazione e utilizzo APP PRO RENAULT MOBILITY obbligatorie.

Condizioni del servizio, limitazioni ed esclusioni su renault.it. Servizio disponibile presso la Rete Renault aderente.

RENAULT SERVICE. Keep on going, keep on living

FRANCIOSI

www.franciosiauto.it

info@franciosiauto.it

I nostri Centri Assistenza:

MODENA	Via Danimarca 100	059 8759711
MIRANDOLA	Via Statale Nord 16	0535 665711
SASSUOLO	Circonv. Nord Est 98	0536 583011
FERRARA	Via Bologna 631	0532 970811



UN "FESTIVAL DEL PENSIERO" PER CHIUDERE IL PROGETTO EDITORIALE MULTIMEDIALE DI EDITORI LATERZA

A Modena c'è il mondo dopo la fine del mondo

Da venerdì 30 ottobre a domenica 1 novembre appuntamento a Modena per tre giornate di ragionamento con grandi nomi della cultura e della scienza, sui temi dell'emergenza sanitaria e sociale che stiamo attraversando e della gestione di quel che sarà dopo.

Il Teatro Storchi di largo Garibaldi apre infatti le sue porte, e mette a disposizione palcoscenico e platea, alla prima edizione di "Laterza Agorà", vero e proprio festival del pensiero ideato dagli Editori Laterza e prodotto da Ert (Emilia Romagna Teatro Fondazione) e Comune di Modena, con il sostegno a oggi di Bper Banca e Fondazione di Modena.

Questa prima edizione dell'iniziativa avrà per titolo *Il mondo dopo la fine del mondo* e completerà il progetto editoriale omonimo che si compone di una pluralità di strumenti e momenti comunicativi: podcast, long form sui giornali, video-dialoghi tra gli autori disponibili in rete su internet, un libro e un ebook in uscita il 23 ottobre. Andrea Gerli e Chiara Paduano, giornalisti di *Rai News24*, condurranno questa staffetta del pensiero. Pochi giorni prima delle elezioni americane, con collegamenti dagli Stati Uniti, ci prepareremo al mondo che verrà dopo il cambio o la conferma dei vertici Usa. Insieme a politologi, economisti e umanisti immagineremo il futuro dell'Europa, le ricette economiche per ridurre le disuguaglianze e una politica più inclusiva. Il ruolo della cultura, dell'educazione e dell'informazione come volano per la crescita del nostro paese: in che modo cambieranno dopo il Covid e quale direzione seguiranno?

Al Teatro Storchi da venerdì 30 ottobre a domenica 1 novembre, la casa editrice con Comune e Ert propone la prima edizione di "Laterza Agorà": tre giorni con protagonisti di scienza e cultura sull'emergenza di oggi e gli scenari futuri



Non mancheranno poi riflessioni sulla salute e i sistemi sanitari, sulla famiglia e le differenze di opportunità per le donne, sull'ambiente e lo sviluppo sostenibile, dall'efficiamento energetico a una produzione di cibo più sana. A discuterne con gli autori affermati, anche giovani professionisti che porteranno il loro punto di vista del mondo dopo la fine del mondo.

La collaborazione tra editori Laterza, Ert e Comune ha vissuto già momenti molto apprezzati dal pubblico nel corso della rassegna Giardini d'Estate ai Giardini Ducali con due "Lezioni di storia in musica", altro format ideato dalla casa editrice con compresenza in scena di musicisti insieme a relatori e narratori. Nel verde del centro storico, il programma dell'Estate modenese 2020 ha infatti ospitato in luglio "Il nemico siamo noi" con Amedeo Feniello, docente di Storia medievale, e Alessandro Vanoli, storico, scrittore ed esperto di storia mediterranea, mentre in agosto è stata la volta di "Mystery Train. Un viaggio nell'immaginario americano" con l'americanista Alessandro Portelli, l'attrice Margherita Laterza e i musicisti Gabriele Amalfitano e Matteo Portelli. Informazioni sul sito web www.laterza.it.



Sopra, Terramare e ambiente: ricostruzione di villaggio terramaricolo

ARCHEOLOGIA VIVA ALLA TERRAMARA DI MONTALE

Il Parco Archeologico Terramara di Montale apre nelle domeniche di ottobre e l'1 novembre. Visite e dimostrazioni con esperti accompagnano alla scoperta di tecniche di lavorazione del metallo, dell'ambra e della selce, e di abitudini alimentari e proprietà di erbe spontanee. In sicurezza entrano 14 visitatori ogni ora, prenotazione raccomandata al 335 8136948 (lun-ven 9-12) o allo 059 532020 domenica in orari di apertura; o mail museo@parcomontale.it.

Domenica 4 ottobre fusione e lavorazione di armi, utensili e ornamenti in bronzo, con kit bimbi per decorare scudi dei guerrieri con lamine di rame. Domenica 11 Elena Maini archeozoologa di Unibo fa storia dell'alimentazione attraverso lo studio delle ossa animali e, grazie al MuSa - Museo della Salumeria, approfondisce tecniche antiche e moderne di conservazione della carne. Degustazioni da asporto di prodotti Villani. Domenica 18 *La magia dell'ambra*; il 25 *Schegge di selce*, con kit per fare ciondoli e frecce. L'1 novembre, dopo Halloween, storia, botanica e erboristeria a confronto con Orto Botanico Unimore e Erboristeria Tasso Barbasso Montale. A streghe e stregoni in erba un kit per esperimenti. Novità: "La Vetusta - gastronomia su ruote". Ingresso 7 euro, ridotto 5, gratuito fino a 5 e oltre 65, riduzioni Fidelity Card e visitatori MuSa. Orari: 9.30 - 13.30 e 14.30 - 18.30 (ultimi ingressi un'ora prima).

www.parcomontale.it.

Piazza Grande, Ghirlandina, Duomo e Palazzo Comunale

Ecco la festa Unesco con il nostro patrimonio mondiale



Ritorna da sabato 3 a domenica 11 ottobre *Modena Patrimonio Mondiale in Festa*, l'iniziativa volta a condividere la conoscenza e la consapevolezza del complesso monumentale di piazza Grande con Duomo e Ghirlandina, dichiarato nel 1997 Patrimonio mondiale dell'umanità Unesco, bene prezioso di cui tutta la comunità è a un tempo erede e custode.

Tanti gli appuntamenti in programma per adulti, bambini e famiglie, progettati dal Coordinamento sito Unesco dei Musei civici, in collaborazione con i Musei del Duomo e il Servizio Promozione della città e turismo e col contributo della Fondazione Banco S. Geminiano e S. Prospero. Visite guidate, narrazioni e attività per bambini e famiglie saranno dedicate ai luoghi nascosti e per lo più inaccessibili: dalla splendida scala elicoidale in Ghirlandina, alle Sacrestie del Duomo e alla "Macchina del tempo" di Lodovico Gavioli per l'orologio di Palazzo comunale. Una rara occasione per scoprire questi spazi preziosi con anche tre brevi videodocumentari dedicati, che verranno presentati

in esclusiva durante le giornate della festa. Tutte le iniziative, prenotabili tramite lat (Ufficio informazione e accoglienza turistica), sono a numero chiuso nel rispetto delle misure anti Covid per la massima sicurezza di pubblico e operatori. La partecipazione costerà 3 euro, con i quali i cittadini contribuiranno a riportare a Palazzo comunale la campana fusa nel 1272 da Guido da Modena, oggi nella sede del Quartiere 1 Centro storico. Il progetto rientra nell'ambito della campagna di comunicazione *Io sono Patrimonio dell'Umanità*, volta ad accrescere ancora di più nei cittadini modenesi il senso di appartenenza nei confronti del Sito Unesco e stimolare un sentimento di identità, tutela e valorizzazione verso ciò che rappresenta un motivo di orgoglio per la storia della città.

Prenotazioni: lat - Tel. 059 2032660 - www.visitmodena.it - info@visitmodena.it
Informazioni: Coordinamento Sito Unesco Musei civici tel. 059 2033119 www.unesco.modena.it coordinamento@comune.modena.it

AL TEATRO COMUNALE LUCIANO PAVAROTTI

Su il sipario con "La Traviata"

Da ottobre stagione d'Opera. Da novembre Concerti e Danza

Si è alzato il sipario nel nome del Maestro al Teatro Comunale Luciano Pavarotti che ha ripreso la propria attività di spettacolo dopo l'interruzione per l'emergenza sanitaria. E riprendono a ottobre le stagioni di Opera,



Concerti e Balletto con la necessaria cautela e le precauzioni per la sicurezza di pubblico e artisti. Tre le opere in programma, tutte nuove produzioni: *La Traviata* di Giuseppe Verdi, *Dido and Aeneas* di Henry Purcell, opera inglese fra le più note del repertorio barocco; il *Werther* di Jules Massenet, esempio illustre del romanticismo francese assente a Modena da oltre 20 anni.

Stefano Monti, regista di fama internazionale già apprezzato a Modena per spettacoli quali *Madama Butterfly* di Puccini (2004), *Il piccolo spazzacamino* di Britten (2016), *Nabucco* di Verdi (2015) e *Il Dittico* di Giancarlo Menotti (2018), ha pensato i primi due titoli adattandoli a un nuovo spazio scenico che colloca l'azione nella platea. Con *La Traviata*, (14, 16 e 18 ottobre) rappresentata nell'ambito di "Modena per Luciano" con Modena Città del Belcanto, prosegue il progetto che propone le opere interpretate da Pavarotti in ordine di debutto. Terzo titolo, dopo *La Bohème* e *Rigoletto*, l'opera affida il ruolo tenorile che fu di Pavarotti a Matteo Lippi, allievo di Mirella Freni giunto alla ribalta internazionale. Nel

cast anche Victória Pitts, allieva di Raina Kabaivanska al Vecchi-Tonelli. *Dido and Aeneas* (30 e 31 ottobre) è un capolavoro che il maggiore compositore inglese del Seicento ha scritto in dimensione cameristica prima che diventasse una delle

opere barocche più note. Proseguono il 12 ottobre gli appuntamenti in omaggio a Pavarotti con un concerto lirico (ingresso gratuito) dedicato ai giovani talenti, con i cantanti allievi dei corsi di alto perfezionamento del Teatro Comunale e dell'Istituto Vecchi-Tonelli a fianco dell'Ensemble Orchestra Giovanile della Via Emilia. Gli appuntamenti con i concerti sono dedicati invece alla musica di Ludwig van Beethoven a 250 anni dalla nascita. Si parte il 5 novembre con Alexander Lonquich alla guida dell'Orchestra da Camera di Mantova per l'esecuzione integrale dei Concerti per pianoforte e orchestra. Anche per la Danza si dovrà attendere

novembre. Il cartellone rinnova gli appuntamenti autunnali che danno spazio a compagnie italiane di estrazione contemporanea. Il giorno 7, *Love Poems* della Contemporary Dance Company diretta da Michele Merola.



In alto a sinistra, Alexander Lonquich (© cecopato photography); sotto, illustrazione per *Dido and Aeneas*



Una volta, c'era... Per la sua nuova stagione Ert si lascia ispirare dall'incipit delle fiabe, ribaltando la prospettiva per raccontare una realtà diversa, completamente da reinventare. L'emergenza sanitaria ha imposto una stagione in due parti: al Teatro Storch, da settembre a dicembre, quasi esclusivamente produzioni Ert, con gli attori della Compagnia permanente. Il sipario si è alzato su *Il peso del mondo nelle cose*, drammaturgia dell'argentino Alejandro Tantanian e regia di Claudio Longhi, in scena fino all'11 ottobre. L'allestimento vede protagonista la Compagnia permanente di Ert che compone un ritratto inedito del nostro tempo in cui i concetti di natura e umanità, presente e futuro entrano in tensione.

Dopo *Nozze* di Elias Canetti, Lino Guanciale approda alla sua seconda regia con *La mia infinta fine del mondo* in scena dal 20 ottobre al 1 novembre. Lo spettacolo, drammaturgia di Gabriel Calderò, ripercorrendo un catalogo di apocalissi attraversate dal pianeta, pone l'accento sulle possibilità che si aprono ogni volta che la Storia torna a insegnarci che nulla dura per sempre. Dal 17 al 22 novembre è la volta di *Dizionario illustrato della Pangea* del collettivo fiorentino Sotterraneo. A partire da vocaboli che non



si possono tradurre e che non esistono in altri idiomi, brevi "lezioni di intraducibilità" che pongono l'accento sulla questione dell'incomunicabilità. Esordio da regista per Riccardo Frati, artista che dal 2015 collabora stabilmente con Ert: dal 3 al 10 dicembre va in scena con *Il Piccolo Principe* di Antoine de Saint-Exupéry. Fondazione San Carlo e Ert continuano

Abitcoop

MODENA, ZONA EX MERCATO BESTIAME
BANDO PER DUE ALLOGGI IN GODIMENTO TEMPORANEO

A Modena, in via Gina Borellini, sono disponibili due appartamenti nuovi, mai abitati. I due appartamenti, realizzati su area libera, si trovano al primo e ultimo piano di una piccola palazzina composta da 4 appartamenti. Le tipologie previste sono da due camere da letto con uno o due bagni, soggiorno, cucina abitabile e due logge/balconi molto spaziosi.

Tali appartamenti, pur essendo destinati in via prioritaria all'assegnazione in proprietà, possono ora essere destinati anche all'assegnazione in godimento temporaneo.

Il Bando di riserva per l'assegnazione in godimento temporaneo rimarrà aperto fino al 22/07/2020. Canoni a partire da € 685 + IVA mensili.

Gli alloggi sono dotati di impianto di riscaldamento a pavimento collegato al teleriscaldamento di quartiere, predisposizione condizionamento estivo, predisposizione impianto di allarme, impianto di ventilazione controllata per il ricambio dell'aria. Classe energetica A3 e certificazione CasaClima®.

PER INFORMAZIONI INFO@ABITCOOP.IT
MODENA, VIA NONANTOLANA 520 059 38 14 11
ABITCOOP.IT



Ora con la prosa il teatro è una realtà tutta da reinventare

“Una volta, c’era...”: nella prima parte di una stagione divisa in due, Emilia Romagna teatro Fondazione rovescia l’incipit delle favole per raccontare una realtà diversa con spettacoli prodotti e attori della Compagnia permanente. Guanciale torna alla regia



Compagnia permanente e un gruppo di atelieristi in *E vissero tutti (e tutte) felici e contenti! Veglione partecipato aspettando il 2021*.

Con *Elettra, Onora il padre e la madre* (dal 14 al 17 gennaio) Ert continua il fortunato sodalizio con Lisa Ferlazzo Natoli e “Iacasadargilla”: dopo *When The Rain Stops Falling* e *Arrival* la compagnia sceglie un testo di matrice classica, *Elettra*. Da una coproduzione internazionale di 15 teatri e festival, fra cui Ert, nasce *Catarina e a beleza de matar fascistas*, nuovo lavoro di Tiago Rodrigues, autore, attore e regista, direttore artistico del Teatro Nacional D. Maria II di Lisbona. Al centro dello spettacolo – in prima

la ricognizione dei paesaggi del pensiero filosofico moderno con *Utopia (un reading)* da Thomas Moore, creazione collettiva su testi scelti da Carlo Altini a cura della Compagnia permanente Ert, dal 18 al 20 dicembre al Teatro San Carlo.

Il 31 dicembre San Silvestro allo Storchi: l’appuntamento, ormai tradizionale, quest’anno è con gli attori della



L’opera murale di Eron a Modena, ex caserma Santa Chiara.

Sotto, Lino Guanciale ©Musacchio, Ianniello & Pasqualini

nazionale il 30 e 31 gennaio, in portoghese con sottotitoli in italiano – una famiglia in cui per tradizione si uccidono fascisti e la riflessione sulla crescita dei populismi nell’Europa contemporanea.

Novità in biglietteria e per gli abbonamenti

In biglietteria il pubblico di Ert troverà importanti novità, pensate per promuovere il ritorno degli spettatori a teatro: nei primi mesi di programmazione sono state introdotte tariffe notevolmente agevolate sia per i biglietti che per gli abbonamenti, disponibili a formula libera e validi in tutti i teatri gestiti da Ert. Si confermano riduzioni per giovani, studenti e over 60.

Per la prima parte della stagione (settembre 2020 - gennaio 2021) le capienze delle sale sono state riviste in modo da assi-



curare il distanziamento tra le persone, nel rispetto delle norme anti-contagio. Oltre al biglietto singolo saranno in vendita biglietti per posti contigui riservati a persone congiunte. Per l’acquisto di abbonamenti e biglietti è possibile usufruire dei voucher emessi per gli spettacoli annullati causa Covid.

Biglietteria telefonica: dal lunedì al venerdì, dalle 9 alle 13; biglietteria@emiliaromagnateatro.com. Info web: modena.emiliaromagnateatro.com

Gastronomia Manzini

MODENA DAL 1984

Ci trovate a Modena in via Peretti 17
Tel. 059 243009 • www.gastronomiamanzini.it

[f](#) Gastronomia Manzini [i](#) gastromanzini



[SINCE 1961]
**Aldebrando
Malagoli**
LAVORAZIONE LAMIERE

Diamo forma ai nuovi gesti

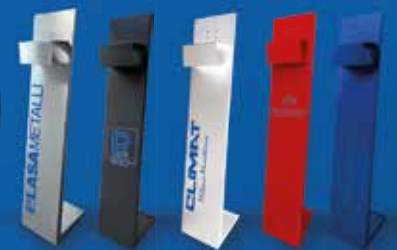
LAVORAZIONE LAMIERE A FREDDO



41122 Modena - Italy - tel. +39 059 450900
info@malagolialdebrando.com
WWW.MALAGOLIALDEBRANDO.COM

**metti in mostra
il cambiamento
a modo tuo!**

GRAZIE AL TAGLIO LASER, SI POSSONO
CREARE PERSONALIZZAZIONI UNICHE



Fai vedere chi sei con il portadispensere personalizzato. Disponibile in: **ferro verniciato, acciaio inox, corten.** Struttura robusta **totalmente riciclabile**

FOLLOW US



LAVORI PUBBLICI Quartiere 3, riqualificazione entro fine anno

Verrà ampliato e migliorato il punto ricettivo del servizio Anagrafe della sede del Quartiere 3, dove troverà spazio anche l'ufficio notifiche, e verranno riorganizzati i locali dell'Ufficio relazioni con il pubblico. Infatti entro fine anno nell'edificio di via Don Minzoni 121 prenderà il via un intervento di restyling del valore di 127 mila euro, che vedrà la rivisitazione degli spazi al piano terra: la sala riunioni sarà destinata a sala d'attesa per il servizio anagrafe e l'ufficio adiacente accoglierà il personale, mentre il nuovo ufficio notifiche sarà collocato al posto dell'attuale sportello accanto all'ingresso principale. I lavori dureranno tre mesi e il cantiere si svilupperà senza la necessità di sospendere i servizi al pubblico.

VIABILITÀ Modena-Vignola Aperto il ponte sul Grizzaga

È stato aperto nelle scorse settimane il nuovo ponte ciclopedonale sul torrente Grizzaga lungo la pista Modena-Vignola. L'opera, realizzata dalla Provincia, era stata iniziata in maggio. La struttura in acciaio e legno (nella pavimentazione), lunga una decina di metri e larga due, è stata realizzata per avere una infrastruttura adeguata al deflusso delle acque di piena e per garantire la sicurezza

idraulica: l'attraversamento, infatti, è adiacente al ponte di strada Gherbella e rientra in un nodo idraulico di fondamentale importanza per la città.

MOBILITÀ Due semafori a "corsia" in via Nonantolana

È cambiata la regolazione dell'impianto semaforico agli incroci tra le vie Nonantolana, Albareto e Ciro Menotti e tra le vie Nonantolana, Mar Tirreno e Monte Cimone. Nei due rami di via Nonantolana sono entrate in funzione, infatti, le lanterne semaforiche veicolari di corsia (a frecce), per le manovre dritto e a sinistra, in sostituzione di quelle attive finora. Con le nuove lanterne è stato anche modificato il funzionamento degli impianti: in particolare, se prima la svolta a sinistra era contestuale al transito di chi procedeva dritto, ora è prevista una separata fase semaforica.

URBANISTICA Gruppo Conad, c'è il polo logistico all'ex Civ & Civ

Potrà ampliarsi nell'area dismessa del Civ & Civ, che si trova tra la tangenziale Carducci e via Polonia, la struttura logistica di Conad Nord Ovest di via Finzi. L'operazione prevede la demolizione e la ricostruzione di magazzini e uffici, ma senza incrementi, e porterà a un nuovo assetto dell'accessibilità

La direttrice generale è Valeria Meloncelli

In pensione dal Comune Giuseppe Dieci
nominata la comandante della Polizia locale



Valeria Meloncelli è la nuova direttrice generale del Comune. Prende il posto di Giuseppe Dieci, in pensione dal 30 settembre, dopo "40 anni di impegno al servizio delle istituzioni", come ha ricordato il sindaco Muzzarelli ringraziandolo in Consiglio comunale. Meloncelli era al comando della Polizia locale dal 2018, dopo esperienze in enti locali di Emilia-Romagna e Toscana, e manterrà a interim l'incarico di comandante fino alla fine dell'anno, in attesa di poter individuare chi la sostituirà. La designazione è giunta dopo la valutazione di profili di diversi dirigenti anche di altre istituzioni. Dieci continuerà a collaborare gratuitamente col Comune per seguire, come gli ha chiesto il sindaco utilizzando una possibilità prevista dalla legge, alcuni tra i progetti più significativi legati alla rigenerazione urbana della città.

dell'area. La giunta ha dato l'ok al percorso per la rigenerazione del comparto, accogliendo la richiesta dell'azienda per predisporre gli elaborati che consentano di avviare il Procedimento unico in variante agli strumenti urbanistici. L'iter si concluderà in Consiglio comunale.

NOMINE Alle Farmacie Bucciarelli è la presidente

Francesca Bucciarelli è il nuovo presidente del consiglio di amministrazione di Farmacie comunali di Modena spa. Il sindaco Gian Carlo Muzzarelli lo ha comunicato al Consiglio, ricordando il percorso condiviso che ha portato alla designazione. La presidente resterà in carica tre esercizi con un compenso deliberato dall'Assemblea della società. Nel collegio sindacale delle Farmacie, inoltre, sono stati nominati Francesca Bisconti (presidente) e Stefano Lugli (supplente). Nella Fondazione Paride Colfi, invece, è stata nominata Matilde Palmieri come componente del cda; resterà in carica quattro anni a titolo gratuito.

ECONOMIA Inflazione, calo in agosto di 0,7% su base annua

In agosto è stata calcolata in calo (- 0,7%) l'inflazione a Modena su base tendenziale

annua, che sale invece su base congiunturale mensile (+ 0,4% rispetto a luglio). Così risulta dal calcolo dell'indice dei prezzi al consumo per la collettività, sulla base dei prezzi rilevati dal servizio Statistica comunale. Gli indici dei prezzi al consumo sono stati elaborati nel contesto della progressiva riduzione della gravità dell'emergenza sanitaria in Italia e della riapertura delle attività commerciali di offerta di beni e servizi di consumo. Pur rimanendo sopra la norma, il numero di mancate rilevazioni è diminuito (come in luglio). Informazioni su (www.comune.modena.it/servizio-statistica/pagine-tematiche/prezzi).

PROTEZIONE CIVILE Al via i lavori per l'eliporto che sarà notturno

A metà ottobre cominceranno i lavori del nuovo eliporto notturno. Sono stati infatti aggiudicati in via definitiva all'impresa Biolchini Costruzioni di Sestola gli interventi di implementazione e adeguamento dell'attuale piazzola a servizio del Comando dei vigili del fuoco, in viale Autodromo a fianco del parco Ferrari, per consentire gli atterraggi di notte in una rinnovata area con diametro di 27 metri. L'intervento, che ha valore complessivo di 200 mila euro finanziato dall'Agenzia regionale per la sicurezza territoriale e la protezione civile, durerà tre mesi e prevede inoltre un nuovo ingresso dalla via.

ALTEC snc

SIAMO PRESENTI
ALLA 82^a
FIERA DI MODENA
9-11 e 15-18 OTTOBRE
PRESSO LO STAND 11
PADIGLIONE A

Via Torrazzi 113 Modena
Tel. 059 250177 - Fax 059 250128
www.alltecsnc.com • info@alltecsnc.com

**AUTOMAZIONI CANCELLI e porte,
porte di garages, portoni industriali,
porte rei, servizi manutenzione**

ballan
PORTE DA GARAGE

AGENTE
PER MODENA
E PROVINCIA



SICC
CHIUSURE INDUSTRIALI

novoferm

CONCESSIONARI PER PROV. MODENA

**SERRAMENTI
TAGLIAFUOCO**

**PREVENTIVI
GRATUITI**

**STOP
AI FURTI IN GARAGE**

Il kit antieffrazione **STOPPER plus** che protegge la serratura delle porte basculanti in monolamiera (comprensivo di cilindro di sicurezza europeo rinforzato).



Parole violente, c'è chi dice "no"

La città di Modena adotta il Manifesto della Comunicazione non ostile per favorire consapevolezza del linguaggio sul web, anche per usare toni appropriati quando si trattano temi delicati come il Coronavirus

"Dico e scrivo su internet solo cose che ho il coraggio di dire di persona", "So che ogni mia parola può avere conseguenze" e "Non accetto insulti e aggressività, nemmeno a favore della mia tesi". Sono alcuni dei dieci principi che compongono il Manifesto della Comunicazione non ostile, il documento adottato dal Comune con l'obiettivo di divulgarne alla città i contenuti, favorendo più consapevolezza sulla "violenza" nelle parole e maggiore sensibilità nella scelta del linguaggio, anche per la necessità di usare toni e lessico appropriati quando si trattano argomenti delicati, con possibili riflessi sociali, come il Coronavirus.

La campagna, avviata dall'associazione "Parole ostili" con l'adesione di numerose città italiane, punta a ridefinire lo stile col quale si "parla" in Rete, cercando di responsabilizzare i cittadini nella scelta delle parole. Si parte dal presupposto che in particolare i social network, pur essendo luoghi virtuali, non sono un porto franco ma il centro nel quale si incontrano persone reali. Quindi il linguaggio deve essere parificato ai rapporti sociali quotidiani "dal vivo". Il Manifesto invita le persone anche a "Scegliere le parole per comprendere, far capire e avvicinare agli altri" e a "Condividere testi e immagini solo dopo averli letti, valutati e compresi". Dopo l'emergenza sanitaria, questi concetti assumono un significato ancora più profondo nel processo di scelta corretta di termini e modi del linguaggio. Inoltre, ribadiscono la necessità di veicolare informazioni nella maniera più consona possibile, verificandone la provenienza da fonti riconoscibili. La sottoscrizione, approvata dalla giunta su proposta dell'assessora alle Politiche sociali Roberta Pinelli, è stata seguita da una campagna di comunicazione sviluppata sui canali digitali: la pagina



Facebook Città di Modena (www.facebook.com/cittadimodena), il profilo Instagram (www.instagram.com/cittadimodena) e il sito istituzionale (www.comune.modena.it). L'adesione al Manifesto segue le pratiche già in uso negli uffici e nei documenti del Comune, che dal 2015 applica il linguaggio di genere negli atti amministrativi.

I principi della campagna sulla Comunicazione non ostile sono stati rilanciati dal Comune anche sui canali digitali dell'ente: a sinistra l'immagine del manifesto. Sotto, Elio Germano è uno degli ospiti del festival Dig, in programma da giovedì 8 a domenica 11 ottobre



INQUADRAMI

ONLINE

Stradanove, nuovo logo con i giovani

Dal megafono giallo che campeggia online su sfondo bianco a una nuova proposta pensata dai giovani e per i giovani. Stradanove, il portale web dell'assessorato alle Politiche giovanili del Comune dedicato ai ragazzi, si appresta a cambiare il logo, lanciando una "call for ideas" per il restyling dell'immagine. Il bando, che prevede premi per 2.800 euro, è riservato alla fascia d'età che costituisce il target di riferimento del sito, da 18 a 30 anni. L'iniziativa segue il rinnovamento del portale, prevedendo a completamento della "vision" un elemento grafico che riassume le attività di comunicazione e informazione: questi i presupposti del progetto "Un logo per SS9", finalizzato anche a promuovere opportunità di partecipazione giovanile alla vita sociale e culturale. Progetti entro il 16 ottobre. www.comune.modena.it/bandi-di-gara-e-contratti-profilo-di-committente

Le inchieste del futuro passano dal digitale In ottobre il festival del giornalismo Dig

Realtà virtuale, per un'immersione nella narrazione, e podcast, per una fruizione audio dei contenuti. Le nuove frontiere del giornalismo passano anche dal digitale: si tratta di innovazioni che saranno indagate a Dig Festival, la rassegna internazionale di giornalismo investigativo che quest'anno si tiene a Modena dall'8 all'11 ottobre. "Age of fear" è il tema della kermesse, ovvero "Età della paura", un soggetto che la pandemia ha esaltato. Alla kermesse aderiscono tutti i più importanti broadcaster e - grazie a una selezione su scala mondiale - vengono premiati con i Dig Awards le migliori inchieste e i migliori reportage dell'anno in formato video e, per la prima volta, anche audio. La manifestazione punta a offrire una riflessione sul tema dell'informazione con una serie di appuntamenti dal vivo, a partire dalla proiezione per tre giorni, al cinema Astra, dei titoli finalisti; e le assemblee quotidiane, tutti i giorni dalle 16.30 alle 19 al Laboratorio Aperto all'ex Aem, curate da Christian Raimo.

Il festival si apre giovedì 8 alle 21 con una lezione inaugurale di Sandro Portelli e una lettura di Elio Germano alla chiesa San Carlo; tra i vari spunti, oltre ai due concerti in programma venerdì 9 e domenica 11, anche la mostra sull'Amazzonia degli artisti Bastardilla, Erica Ilcane e Hitnes, in collaborazione con la galleria D406 di Modena; e l'apertura della sezione DIG VR 2020, opere di giornalismo immersivo. Non mancherà, sempre al Lab Aperto, una "podcast room". Il programma su <https://dig-awards.org>.



MARATONA DELLA MENTE

EVENTI GRATUITI SU PRENOTAZIONE - DAL 5 AL 9 OTTOBRE

INCONTRI COLLETTIVI GRATUITI

ORA	TITOLO	DESTINATARI E OBIETTIVI	MODALITÀ
12:00 13:00	Leadership e Team Building	Imprenditori e Manager che vogliono migliorare le Leadership Skills e creare Team Vincenti	OnLine (ZOOM) leadership@mti.training - 335/5687625
15:00 16:00	Ginnastica x la Mente	Pensionati che vogliono potenziare le Capacità Cognitive e Prevenire le Demenze	In Sede + ZOOM simone@mti.training - 340/5640214
19:00 20:00	Ginnastica x la Mente	Adulti desiderosi di Potenziare Memoria, Concentrazione, Linguaggio, Problem Solving, Creatività,...	OnLine (ZOOM) simone@mti.training - 340/5640214
19:00 20:00	Intelligenza Emotiva	Chi desidera approfondire l'argomento e scoprire come incrementarla	In Sede + ZOOM eq@mti.training - 335/5687625
20:00 21:00	Esercitazione Mindfulness	Coloro che mirano ad apprendere le basi di questa Filosofia di Vita	In Sede + ZOOM eq@mti.training - 335/5687625
21:00 22:00	Esercitazione PNL	Chi ambisce a migliori risultati in ambito Personale, Professionale e Relazionale	In Sede + ZOOM pnl@mti.training - 335/5687625

Contest a Premi Maratona della Mente 2020

PER VINCERE UN CORSO MTI GRATIS LEGGI IL QR CODE A LATO

BLAZER

A B B I G L I A M E N T O

Via Rainusso, 146 - Modena - Tel. 059.826582

Consiglio, la ripartenza è "smart"

L'attività è ripresa in sicurezza nella sede del Municipio dopo la pausa estiva e con un importante intervento al sistema multimediale; il software consente anche una facile condivisione di contenuti attraverso i social

PORTA NORD

Un albero simbolo di rinnovamento

Piantare un albero a margine della piazza di Porta nord come simbolo e "segno visibile" del progetto di riqualificazione in corso nel quartiere, attento all'ambiente e funzionale alla ciclopedità e al trasporto pubblico. È l'invito contenuto nell'ordine del giorno approvato all'unanimità dal Consiglio comunale, nella seduta del 17 settembre, che inserisce la proposta nel contesto del "Progetto Periferie. Rigenerazione e innovazione". La mozione, presentata da **Paola Aime** e sottoscritta dalla maggioranza, è stata approvata dopo essere stata emendata su richiesta di Fratelli d'Italia - Popolo della famiglia. Si chiedeva di "dotare il piazzale di un albero capace di crescere almeno fino a 10 metri come segno visibile, dell'attenzione dell'amministrazione per la qualità dell'aria e il benessere dei cittadini a cui concorre l'elemento della bellezza".

È ripartita giovedì 17 settembre, dopo la pausa estiva e un importante intervento di miglioramento e sviluppo del sistema multimediale, l'attività del Consiglio comunale di Modena. Trasferitosi temporaneamente alla chiesa San Carlo nei mesi precedenti, il Consiglio è ritornato nella sala consiliare del Municipio, in piazza Grande. I lavori sono ripresi, sotto la presidenza di **Fabio Poggi**, con la possibilità per tutti i consiglieri di partecipare in presenza: nella sala, per rispettare le misure anti Covid, sono stati posizionati plexiglass tra le varie postazioni, mentre la pubblicità delle sedute continua per il momento a essere garantita attraverso la diretta streaming, che appare però con un look rinnovato.

Non sono poche, infatti, le novità gradualmente introdotte con il nuovo sistema integrato multimediale per la gestione delle sedute consiliari e delle Commissioni (quello precedente risale al 2004). Il nuovo sistema rende più "smart" l'attività del Consiglio consentendo una facile condivisione di contenuti attraverso i social, migliorando l'accessibilità da remoto anche per persone con disabilità e integrandosi con i software in dotazione al Comune per la gestione degli atti. Si può accedere ai contenuti video sul sito (www.comune.modena.it/il-governo-della-citta) già al termine della seduta e in maniera più semplice: sullo schermo scorrerà la trascrizione automatica del parlato e sarà possibile estrarre ogni singolo intervento per ciascun oggetto discusso direttamente dall'indice della seduta.

Le innovazioni inoltre semplificano anche il lavoro in Aula consentendo ad esempio la condivisione di documenti tra i consiglieri direttamente sui loro pc o cellulari già dalla fase di redazione



Una veduta della seduta del 17 settembre del Consiglio comunale, rientrato in Municipio dopo che per alcuni mesi le sedute si sono svolte nella chiesa della Fondazione San Carlo. Sotto, l'Accessibility manager potrà attivarsi per la tutela dei diritti delle persone con disabilità (foto Andrea Samaritani)

dell'atto ancor prima del deposito. Il nuovo sistema fornisce in automatico anche una reportistica delle attività, con le statistiche delle presenze, dei voti e degli interventi di ciascun consigliere. I lavori sono stati effettuati dall'azienda

Write System di Barletta che si è aggiudicata l'intervento per un valore di 162 mila euro, comprensivo di apparecchiature tecnologiche e servizi di trascrizione, streaming e manutenzione per sei anni.



INQUADRAMI

Abbattimento di barriere e inclusione sociale allo studio la figura dell'Accessibility manager

Il Comune avvierà uno studio per valutare l'istituzione dell'Accessibility manager, una figura che si relazioni con gli uffici comunali e in sinergia con le associazioni per sostenere la tutela dei diritti delle persone con disabilità e favorire la rimozione degli ostacoli strutturali. La sollecitazione all'Amministrazione è arrivata dal Consiglio che, nella seduta del 17 settembre, ha approvato l'ordine del giorno proposto da **Federica Venturelli** per il Pd e sottoscritto anche da Sinistra per Modena, Verdi e Modena civica. L'Assemblea ha approvato la mozione col voto della



maggioranza e del M5s; astenuti Lega Modena, Forza Italia e Fratelli d'Italia - Popolo della famiglia. L'ordine del giorno, sollecitando l'attivazione di questa figura, che potrà "garantire un corretto inserimento e un concreto miglioramento nel compimento delle azioni quotidiane delle persone con disabilità", chiede anche di impegnarsi, coinvolgendo il Centro per l'adattamento degli ambienti domestici, per trovare una sede fisica che diventi un riferimento per le associazioni "e che connetta Amministrazione, cittadini, tecnici, urbanisti, professionisti e università per una città più inclusiva".

RENOSTAR



AUTO NUOVE OPEL

USATO E Km0 DI TUTT LE MARCHE

RIPARTI CON RENOSTAR!

Via Raimondo dalla Costa, 70, 41122 Modena MO - Tel. 059 253050

I nostri consulenti sono a disposizione anche via web www.renostar.it o via mail: renostar@renostar.com

Scuole e canali, ok alle risorse

Oltre 1,2 milioni di euro per adeguare gli istituti dopo il lockdown, sistemare i corsi d'acqua che hanno subito allagamenti, intervenire sulla Delfini e acquistare libri: ok alla variazione di bilancio

Adeguatezza delle scuole dopo il lockdown, con interventi concordati con i dirigenti scolastici, e sistemazione dei corsi d'acqua, danneggiati dagli allagamenti di novembre 2019; ma anche risorse da destinare alle reti bibliotecaria e museale. Sono destinati principalmente a questi interventi i fondi, oltre 1,2 milioni di euro, indicati nella variazione di bilancio che ha ottenuto il via libera dal Consiglio comunale nella seduta del 17 settembre, ratificando le variazioni approvate dalla giunta per ragioni di urgenza tra fine luglio e agosto. Le risorse, la maggior parte delle quali in conto capitale, riguardano per oltre 400 mila euro contributi della Regione per tre interventi di ripristino di canali e infrastrutture che hanno subito danni, a cui si aggiungono i 670 mila euro del ministero dell'Istruzione per gli interventi urgenti sugli istituti scolastici realizzati in vista della riapertura di settembre, e altri 80 mila euro per la sistemazione di spazi in aree esterne di sei edifici scolastici. La cifra è completata da un contributo di 28 mila euro, richiesto dal settore Cultura al ministero dei Beni artistici e culturali, per le biblioteche da destinare in particolare all'acquisto di libri. Altri 50 mila euro, inoltre, sono stati richiesti all'Istituto per i Beni artistici, culturali e naturali della Regione per il progetto di riqualificazione di alcune sale della Delfini. Previsto anche lo storno delle risorse necessarie allo spostamento delle opere d'arte dei Musei civici dalle aree interessate dai lavori di restauro e riqualificazione dell'ex Ospedale Estense. Il provvedimento, presentato in aula all'assessore al Bilancio **Gianpietro Cavazza**, è stato approvato dalla maggioranza (Pd, Sinistra per Modena, Verdi, Modena Civica), dalla Lega, da Forza Italia e da Fratelli d'Italia - Popolo del-



la famiglia, con l'astensione del M5s. Nel dibattito **Marco Forghieri** (Pd) ha osservato che le risorse, in particolare quelle per la scuola, sono state utilizzate per interventi effettivamente necessari e urgenti, mentre per **Elisa Rossini** (Fratelli d'Italia - Popolo della famiglia) sulla scuola si è solo cercato di rincorrere "il tempo perso" negli anni scorsi, così come avviene nel settore culturale: bene il sostegno alle biblioteche, ma a Modena è calato il numero delle librerie.



I canali interessati dai lavori sono concentrati soprattutto tra Albareto e Tre Olmi. Gli interventi riguarderanno anche i Musei civici, per lo spostamento delle opere d'arte dalle aree interessate dai lavori di restauro e riqualificazione dell'ex Ospedale Estense. Sotto, la biblioteca comunale Delfini è al centro della convenzione che riguarda il Polo bibliotecario modenese

PIAZZA MATTEOTTI

Convenzione per costruire 10 alloggi

In piazza Matteotti, dopo la trasformazione dell'ex cinema Odeon in parcheggio, sarà recuperata anche la porzione di fabbricato adiacente, dove troveranno spazio due pubblici esercizi e dieci unità abitative. Il Consiglio comunale ha infatti approvato lo schema di convenzione tra l'Ente e la società Modena Relax srl per il completamento e l'aggiornamento del Piano di Recupero del fabbricato in piazza Matteotti 40-41. A favore della delibera si è espressa la maggioranza, contro M5s, astenuti Lega Modena, Fratelli d'Italia - Popolo della famiglia e FI. L'intervento di edilizia residenziale arriva in corrispondenza della fase di ultimazione dei lavori all'ex cinema Odeon, dove è stato realizzato un parcheggio multipiano a rampa e un negozio al piano terra. Il cantiere relativo a questo stralcio si era sbloccato nel 2018 con un cambio di proprietà e alcune modifiche al progetto.

Sono più di 100 le biblioteche in rete Rinnovata l'intesa con Modena a capo del progetto

Oltre 100 biblioteche in rete fra loro e con il Servizio nazionale, con un catalogo complessivo di oltre tre milioni di titoli. Sono i numeri del Polo bibliotecario modenese del Servizio bibliotecario nazionale: con l'approvazione all'unanimità in Consiglio comunale il 17 settembre di una delibera presentata dall'assessore alla Cultura **Andrea Bortolamasi**,



è stata rinnovata la convenzione triennale che ne indica il Comune di Modena come ente gestore, attraverso le Biblioteche comunali e l'area Smart city. L'intesa coinvolge

anche le Gallerie Estensi - Biblioteca Estense Universitaria, l'istituto per i Beni artistici, culturali e naturali della Regione, Unimore, la Fondazione Collegio San Carlo, la Fondazione di Modena e i sistemi bibliotecari dell'Unione Area Nord, dell'Unione Terre di castelli, dell'Unione Terre d'argine, di Castelfranco-Nonantola, del Frignano e di Sassuolo. Già da anni le biblioteche di Modena e della provincia collaborano per coordinare i servizi, valorizzare i patrimoni librari e documentari, promuovere la lettura e la ricerca.

OFFERTE SORPRENDENTI SUI MATERASSI

SCONTI SULLA BIANCHERIA DI FINE SERIE

IN OCCASIONE DELLE FIERE DI OTTOBRE



ideacriposo
Agire assist con te

RETI E MATERASSI
CON PRESIDIO
MEDICO SANITARIO

Altrenotti
divisione materassi dal 1930

SOGNO VENETO

Manifattura
FALOMO

TEMPUR

bedding
ITALIA



ESPERIENZA
OLTRE
40 ANNI
NEL SAHO DORMIRE

Marein

MATERASSI BIANCHERIA - CORLO di Formigine - Via Battezzate, 59 - Tel. 059 572 620 - marein@mareinmaterassimodena.it - www.mareinmaterassimodena.it

IL DIBATTITO SULLA SICUREZZA

Posto integrato in discussione

Gli interventi sul potenziamento dell'ufficio di via Molza

Diversi sono stati i consiglieri intervenuti nel dibattito aperto con le interrogazioni del capogruppo del PD **Antonio Carpentieri**. **Vincenzo Walter Stella** (Sinistra per Modena) ha affermato che “nonostante i molti passi compiuti per la riqualificazione urbana e il controllo del territorio e degli esercizi commerciali, i cittadini evidenziano l'insufficienza di azioni efficaci contro il degrado sociale”. E intanto, ha aggiunto, “manca la solidarietà da parte di chi non si trova il problema proprio sotto casa, anche se abita nella stessa strada”.

Secondo **Piergiulio Giacobazzi** (Forza Italia), dalle interrogazioni “emerge la somma dei fallimenti delle politiche delle precedenti amministrazioni, e questa non fa eccezione”. Ricordando il posto integrato di polizia “svuotato del valore più importante: la polizia di Stato” e la richiesta di potenziare l'organico della polizia rimasta senza risposta e una riqualificazione sociale e urbana che non ha funzionato, lo spaccio, contro cui “ci vorrebbe un centinaio di cani antidroga”, ha definito “desolante” la situazione.

Andrea Giordani (M5s) ha definito grave che ci siano zone della città sostanzialmente “off limits”: “Servono azioni mirate, soprattutto nelle zone in cui la delinquenza è fissa”. Il consigliere si è detto d'accordo sul presidio mobile ricordando, però, “che all'R-Nord ce n'è già uno che è aperto solo di giorno e non di notte, quando invece servirebbe”.

Per Lega Modena, il capogruppo **Alberto Bosi** ha detto che lo smantellamento, di fatto, del posto integrato di Polizia “è l'emblema del mancato

rispetto del patto per Modena sicura e il ministero dell'Interno è responsabile della violazione degli impegni assunti perché non ha garantito gli uomini per farlo funzionare, lasciando un vuoto nella parte più importante della città. Per **Stefano Prampolini** il problema della delinquenza deriva “da un'immigrazione incontrollata e insostenibile. Le politiche buoniste della sinistra hanno portato anche a Modena una criminalità predatoria e i rimedi adottati dall'amministrazione non fanno che spostarla da una strada a quella vicina mentre le forze dell'ordine sono inermi”. Citando “recenti episodi di criminalità”, **Giovanni Bertoldi** ha detto che “quando spuntano le armi la repressione deve elevarsi di livello e dobbiamo chiedere alle forze dell'ordine informazioni specifiche su quanto accade. Se la delinquenza aumenta nonostante le azioni intraprese, bisogna cambiare approccio”. Per **Antonio Baldini** “manca una politica organica in materia di sicurezza e si ricorre a provvedimenti spot come reazione a episodi gravi che scuotono l'opinione pubblica”.

Elisa Rossini (Fratelli d'Italia - Popolo della famiglia) è intervenuta sulla convenzione con Fareambiente per il presidio del parco Novi Sad sottolineando che “non bisogna mescolare i piani: il controllo ambientale affidato a volontari senza poteri di intervento con il presidio di zone a rischio. Il progetto è bello ma prima bisogna eliminare spaccio e delinquenza e l'unico modo sono i presidi fissi delle forze dell'ordine”.



Vincenzo Walter Stella
(Sinistra per Modena)



Piergiulio Giacobazzi
(Forza Italia)



Andrea Giordani (M5s)



Alberto Bosi
(Lega Modena)



Antonio Carpentieri (Pd)



Dall'1 ottobre le strade del centro storico sono pattugliate da 20 operatori in più della Polizia locale; inoltre, da pochi giorni il Comando di via Galilei dispone di una nuova dotazione tecnologica mobile per rilevare i comportamenti scorretti alla guida, oltre a un'unità cinofila per contrastare lo spaccio. Obiettivo è “migliorare la sicurezza stradale in città e, insieme, la sicurezza urbana, perché è di sicurezze, al plurale, che vogliamo continuare a occuparci”. Lo ha affermato il sindaco **Gian Carlo Muzzarelli** rispondendo nella seduta del 17 settembre del Consiglio comunale a tre interrogazioni presentate da **Antonio Carpentieri** (Pd). In particolare, il con-

sigliere ha chiesto se l'amministrazione intenda attivarsi con la Prefettura e la Questura per rilanciare l'esperienza del posto integrato di Polizia e per attivare un presidio mobile della polizia di Stato in alcuni punti della città tra i quali il Novi Sad, la zona Tempio stazione e viale Gramsci. Per l'area di viale Gramsci ha chiesto, inoltre, aggiornamenti sulle azioni per la sicurezza già attivate. Accanto ai temi già posti da Modena al Governo, cioè la capacità degli organici delle forze dell'ordine di rispondere alle esigenze del territorio e il percorso per arrivare alla classificazione della Questura di Modena in fascia A, investimenti in dotazioni strategiche e tecnologiche sul

E nelle aree verdi arrivano le guardie ecologiche

Riconoscibili dalla divisa verde e dal cartellino identificativo, sono attivi da alcune settimane al parco Novi Sad i 26 volontari dell'associazione Fareambiente. Le guardie ecologiche, operative col coordinamento della Polizia locale, pattugliano l'area verde nel fine settimana da metà pomeriggio a tarda serata e la loro attività è declinata in ambito ambientalista. Le guardie zoofile ambientali costituiscono, infatti, un punto di riferimento per i cittadini per una serie di questioni che riguardano la salvaguardia dell'ambiente e la prevenzione del degrado: vigilano sul conferimento dei rifiuti promuovendo la raccolta differenziata, raccolgono segnalazioni su situazioni di degrado urbano degli spazi e svolgono iniziative di sensibilizzazione per la salvaguardia del bene comune. I volontari possono sanzionare eventuali illeciti.



Lotta allo spaccio, il cane Pit è entrato in servizio

Sarà utilizzato nel contrasto al commercio di droghe a tutela dei giovani

Ora fa parte a tutti gli effetti della Polizia locale di Modena e, indossata la divisa d'ordinanza, pettorina con la livrea del Corpo, è pronto a entrare in azione. È Pit, un pastore belga malinois, il nuovo agente assegnato al Nucleo Problematiche del territorio. Con i due agenti conduttori, infatti, costituisce l'Unità cinofila di cui l'amministrazione ha deciso di dotarsi, anche grazie a un finanziamento regionale, come aveva annunciato fa in Consiglio comunale il sindaco

L'Unità cinofila potrà essere impiegata per i controlli integrati svolti col coordinamento della Questura, insieme alle forze dell'ordine e per controlli autonomi di Polizia locale. Oltre che nelle consuete operazioni antispiaccio, sarà utilizzata nelle attività di controllo e contrasto all'uso e allo spaccio di sostanze stupefacenti a tutela dei giovani, quindi in prossimità delle scuole o in altri luoghi pubblici frequentati dai giovani, come i parchi, e in particolare

Il pastore belga malinois è stato assegnato al Nucleo Problematiche del territorio

nell'ambito del progetto “Scuole sicure” che coinvolge i 12 istituti superiori cittadini. Dopo le positive esperienze condotte sino a oggi avvalendosi della collaborazione di cani antidroga di altri Corpi, il percorso per dotare di un'unità cinofila la Polizia locale è partito diversi mesi fa, quando la Giunta lo ha approvato dando il via all'acquisizione e all'addestramento del cane da ricerca, oltre che ai lavori per la predisposizione logistica necessaria e la realizzazione del box nel Comando di via Galilei, dove Pit troverà definitivamente casa.

Pit (abbreviazione rivisitata di “Peter”, nome con cui è iscritto all'anagrafe canina) ha circa 15 mesi ed è stato acquisito da una ditta specializzata che fornisce anche i cani da ricerca alla polizia catalana “Mossos de Esquadra”. L'addestramento si è svolto in gran parte nel Paese d'origine dove gli è stato insegnato a fiutare e trovare un gran numero di droghe anche quando ben nascoste.



Polizia locale, 20 nuovi operatori in centro storico

*L'annuncio del sindaco Muzzarelli rispondendo alle interrogazioni
I "rinforzi" arrivano dopo il percorso formativo
Anche durante il lockdown, controlli quotidiani antidegrado
nella zona Stazione e Tempio e al parco Novi Sad*

territorio e il posto integrato di polizia, il sindaco ha rimarcato la collaborazione a livello locale tra istituzioni – che portano a controlli congiunti tra Polizia locale, carabinieri, polizia di Stato, Guardia di finanza – e il ruolo della Cabina di regia istituita nell'ambito del Patto Modena Città sicura.

Entrando nel merito dei quesiti, il sindaco ha evidenziato che anche nel patto Modena Città sicura rinnovato nel 2019 è riproposto il Posto di Polizia centro presso la sede di via Molza con l'ufficio della Polizia di Stato e l'ufficio denunce con un ufficiale di Polizia giudiziaria, oltre alla sede distaccata della Zona 1 Centro storico della Polizia locale dove gli operatori assegnati passeranno appunto da 30 a 50. grazie all'inserimento di 25 nuovi assunti, formati in primavera. Mentre cinque operatori esperti vanno a rafforzare gli altri quartieri.

L'attività di controllo del territorio da parte della Polizia locale non è mai mancata, comprese le verifiche nei negozi, neanche nel periodo del lockdown, sia nell'area del Novi Sad sia col servizio antidegrado quotidiano nella zona Stazione e Tempio, in particolare in via Crispi dove è stata installata anche una telecamera a infrarossi per la visione notturna. In tutto sono 21 le telecamere di videosor-



veglianza in zona. Altre tre telecamere sono state installate in viale Gramsci, dove si valuta anche un varco di lettura targhe. La riqualificazione delle strade del comparto Nord Fascia Ferroviaria prevede pure ulteriori 23 telecamere tra cui anche varchi lettura targhe. Il sindaco ha infine sottolineato che le zone in questione - viale Gramsci, Tempio Stazione e parco Novi Sad - sono oggetto di controlli continui di forze dell'ordine e polizia locale con diverse modalità e attraverso la collaborazione questo proposito, il servizio di polizia con Ufficio Mobile può essere considerato come una delle modalità con cui attuare il presidio del territorio in un'ottica di vicinanza e prossimità alla cittadinanza.

Gli elementi che compongono la soluzione sperimentale adottata dal Comune



Nella foto a sinistra, due operatori della Polizia locale pattugliano il centro storico in motocicletta: dall'1 ottobre il presidio di questa zona della città conta 20 elementi in più. Qui a fianco, il laptop al quale è collegato il nuovo sistema di videosorveglianza in movimento Safer Traffic Mobile montato su una Dacia Duster del Comando di via Galilei

Più sicurezza sulle strade con videosorveglianza in movimento

Videosorveglianza sempre più evoluta al servizio della sicurezza stradale oltre che urbana. La lotta ai comportamenti scorretti alla guida, come l'uso del cellulare, tra le più frequenti cause dell'aumento di incidentalità in

ambito urbano, da pochi giorni a Modena si avvale di un innovativo strumento tecnologico. Si chiama Safer Traffic Mobile, infatti, la soluzione che la Polizia locale di Modena sperimenterà nei prossimi mesi per rendere più efficace ed efficiente l'applicazione del Codice della strada.

Con il sistema Safer Traffic Mobile le sei telecamere montate su un'auto della Polizia locale (una Dacia Duster) consentono di avere una visuale a 360 gradi intorno al veicolo, a bordo del quale un laptop touchscreen trasmette tutte le immagini ad altissima definizione catturate dagli occhi elettronici. Le immagini vengono pertanto utilizzate in tempo reale dagli agenti a bordo a supporto agli accertamenti delle violazioni alle normative.

Il sistema acquisisce anche in

*Sulle auto
sono montate
sei telecamere
per una visuale
a 360 gradi
intorno
al veicolo*

automatico tutte le targhe dei veicoli parcheggiati e in movimento che vede attraverso le telecamere, verificandone la copertura assicurativa e la revisione. Inoltre, permette di accertare le violazioni ai veicoli

che non possono essere fermati per ragioni di sicurezza. In caso di contestazione immediata, invece, la stampa del verbale avviene subito grazie alla stampante a bordo del veicolo. Per ogni infrazione gli agenti dispongono della registrazione di tre videoclip di un minuto con le immagini delle telecamere frontale, posteriore e anteriore, che hanno ripreso l'infrazione da diverse angolazioni.

Safer Traffic Mobile risulterà quindi utile per accertare violazioni quali la guida con il cellulare, senza cintura o la mancata precedenza sugli attraversamenti pedonali riducendo per altro il contenzioso poiché le violazioni contestate verranno video-documentate e le immagini potranno essere messe a disposizione sia dell'utente sia dell'eventuale autorità competente per il ricorso.

 **Onoranze Funebri
ROVATTI**

PRONTO INTERVENTO 24 ORE SU 24
CONVENZIONATI PER SERVIZIO CREMAZIONE
www.rovatti.net

MODENA
Via J. Barozzi, 250
059 214640

FORMIGINE
P.zza della Repubblica, 2/A
059 556309

335 6361212 - 335 6484648

**UN AIUTO CONCRETO
IN UN MOMENTO DIFFICILE**



**RIGHETTI
AUTODEMOLIZIONI**

- Centro autorizzato per il riciclaggio dei veicoli a fine vita
- Vendita auto d'occasione
- Commercio veicoli incidentati
- Vendita ricambi usati selezionati
- Ritiro veicoli a domicilio
- Azienda autorizzata allo smaltimento ecologico del settore.

- Rilascio del certificato di demolizione a norma di D.Lgs 209/03.
- Disbrigo delle pratiche di radiazione presso tutti i PRA d'Italia.



ACCORDO
ANIA

Modena - via Giardini, 1310/A - loc. Baggiovara - Tel. 059 510 006 - Fax 059 510 474
info@righettidanilo.it - www.righettidanilo.it

Dai pulcini ai "pro", riparte lo sport

Mentre i gialloblù hanno esordito nei campionati con un numero limitato di spettatori (1.216 al PalaPanini), ha ripreso anche lo sport di base: il Comune ha assegnato gli spazi inviando oltre 150 lettere alle società

SOLIDARIETÀ

Corsa benefica È la "Staffetta della stella"

Oltre duecento persone di corsa lungo le strade dell'Emilia Romagna fino a sommare quasi 3.700 km. È la "Staffetta della stella 2020 Modena- Betlemme", l'evento di beneficenza a favore del Caritas baby Hospital e dell'Hogar Ninos de Dios di Betlemme che quest'anno, a causa del Covid-19, sostituisce la Partita della stella. La corsa, che sarà individuale, durerà tutto il mese di ottobre e si concluderà il 31 al campo scuola della Fratellanza con gli ultimi 42,195 km, la distanza della maratona, percorsi da 53 rappresentanti dello sport, dello spettacolo e della società civile. La Staffetta è promossa da "Rock no war" e da "Un ponte verso Betlemme".

Con grande attenzione alla sicurezza, nella nuova normalità che caratterizza la convivenza con il Coronavirus, a Modena è ripartito tutto lo sport: dalle serie maggiori dello sport professionistico, alle associazioni sportive che hanno riaperto le porte ad appassionati di tutte le età fino al pubblico che, se pure con numeri molto ridotti, potrà tornare a tifare per la propria squadra.

La prima occasione per sedersi sugli spalti si è presentata domenica 27 settembre con il ritorno al PalaPanini del Modena Volley, sceso in campo davanti a 1.216 spettatori (il massimo consentito rispetto a una capienza di circa 5mila) per la prima partita di campionato contro Monza, e la ripresa del campionato di serie C anche per il Modena calcio che ha esordito a Gubbio e gioca la sua prima partita casalinga il 4 ottobre contro Pesaro. Giani e i suoi tornano, invece, al PalaPanini domenica 11 ottobre per la sfida contro Milano.

E insieme allo sport di alto livello, nel rispetto delle linee guida regionali per la prevenzione del contagio e delle regole specifiche di ogni federazione, è ripreso anche quello di base: come accade ogni anno, l'assessorato allo Sport del Comune ha concluso in settembre l'assegnazione di spazi e turni di allenamento nelle strutture comunali, inviando oltre 150 lettere a società e



Un'esultanza dei pallavolisti di Modena Volley (foto Modena Volley) e, sotto, il calciatore del Modena calcio Mattia Muroli (foto Mfc Alessandro Flocchi)

associazioni sportive. Nelle lettere è contenuta la specifica raccomandazione ai gestori di attenersi ai protocolli e alle misure anti Covid-19. Squadre e sportivi, dai "pulcini" agli adulti, possono quindi ritrovarsi e tornare a giocare e ad allenarsi come sempre ma con qualche attenzione in più come arrivare, dove possibile, già indossando la tenuta; oppure, se non è possibile, conservare abbigliamento e oggetti in borsa e tenere la mascherina e le distanze quando non si fa attività. Dal canto loro i gestori dovranno avere cura di pianificare con cura le attività, organizzare spogliatoi e docce in modo che sia

possibile rispettare il distanziamento fisico, sanificare gli spazi.

La ripartenza dello sport conta però, soprattutto, sulla responsabilità individuale degli sportivi nel tenere comportamenti rispettosi delle misure di sicurezza e prevenzione, e sulla capacità di allenatori, gestori e società di informare adeguatamente i loro tesserati.



TermedellaSalvarola

Via Salvarola, 137 - 41049 Loc. Salvarola Terme - Sassuolo (MO)



www.termesalvarola.it • e-mail: info@termesalvarola.it • Tel. 0536 987 511 • Fax 0536 873 242 / 57 45 021

ORARIO STAGIONE 2020 DAL 13 GENNAIO AL 19 DICEMBRE 2020

**DAL 3 AGOSTO
AL 7 NOVEMBRE**

**DAL LUNEDÌ
AL VENERDÌ
7.00 - 19.00**

**SABATO
7.00 - 12.00**

Ammissione e visite mediche
7.00 - 11.30 • 15.00 - 18.30

**DAL 9 NOVEMBRE
AL 19 DICEMBRE**

**DAL LUNEDÌ
AL VENERDÌ
8.00 - 18.00**

**SABATO
8.00 - 12.00**

Ammissione e visite mediche
8.00 - 11.30 • 14.00 - 17.30

**Centro Benessere
e Riattivazione:**

BALNEA



**APERTO
TUTTO L'ANNO**

Via Salvarola, 101 - Sassuolo
Tel. 0536 987 530

È possibile effettuare le terapie anche dalle 12.00 alle 15.00. Il sabato pomeriggio, la domenica E NEI GIORNI FESTIVI lo Stabilimento Termale è CHIUSO. La visita e l'esecuzione delle cure sono consentite fino a un'ora prima della chiusura.

Le ricette mediche sono valide 365 giorni dalla data del rilascio. Le cure devono essere completate entro 60 giorni dalla data della visita medica.

PER ULTERIORI INFORMAZIONI TEL. 0536 987 511



ECCO I BOLIDI DI "CENTO ORE CLASSIC"

Arriverà a Modena giovedì 15 ottobre l'evento per tutti gli amanti dei bolidi "di una volta", *Modena cento ore classic*: una gara internazionale di velocità e regolarità per auto storiche. È un appuntamento unico in Italia: auto da corsa provenienti da tutto il mondo si sfideranno tra gare in pista e prove speciali, fino all'arrivo finale in piazza Grande.

www.modena-centooreclassic.it

STUZZICARE TRA BAR E RISTORANTI

È in programma domenica 4 ottobre in centro storico l'edizione autunnale di "Stuzzicagente", l'ormai tradizionale manifestazione enogastronomica

dei prodotti tipici di Modena, e non solo, con percorsi dedicati tra ristoranti, enoteche e gastronomie del centro storico.

www.modenamoremio.it

ANIMAZIONE PER BIMBI, 4 POMERIGGI

"Crepì l'avarizia" (il 7), "Come volano le bolle" (il 14), "Anim'ali, il circo con le ali" (il 21) e "Il segnalibro di Harry Potter" (il 28) sono i titoli degli eventi di animazione per bambini in programma in ottobre in piazza Matteotti, per divertire i più piccoli nel cuore di Modena. Tutti gli appuntamenti sono gratuiti e iniziano alle ore 17.

www.comune.modena.it/eventi



LA RASSEGNA IN CENTRO STORICO DAL 30 OTTOBRE ALL'1 NOVEMBRE

Sciocola', tre giorni di "dolcezza"

Dal 30 ottobre all'1 novembre Sciocola' torna nel centro storico di Modena con un'edizione speciale di tre giorni di "infinita dolcezza... in sicurezza". Artigiani cioccolatieri, provenienti da tutta Italia e Francia, delizieranno con tante prelibatezze: dai classici ai cremi, dai tartufi ai macarons e al croccante, dai dragèes al liquore ai cuneesi al rum... Il palinsesto sarà caratterizzato da eventi gratu-



iti, su prenotazione, come degustazioni, showcooking, visite guidate e laboratori. Il cibo degli dei darà spettacolo anche con le opere d'arte dedicate al tema di questa edizione che vede come main

partner i Consorzi di Tutela dell'Aceto Balsamico Tradizionale di Modena Dop e dell'Aceto Balsamico di Modena Igp: il connubio con l'"oro nero". www.sciocola.it

SPORT INVERNALI: DAL 29 OTTOBRE

Skipass torna in pista con la Restart edition

Torna Skipass, la fiera del turismo e degli sport invernali, a partire dallo sci. Si terrà a Modena da giovedì 29 ottobre a domenica 1 novembre e sarà un'edizione speciale: una Restart edition. Come di consueto Skipass farà da apripista per la stagione invernale e quest'anno il ruolo assume una valenza ancora più importante dopo l'emergenza sanitaria. Modena Fiera sta predisponendo tutto affinché sia possibile visitare la fiera in totale sicurezza per tutte le persone coinvolte, addetti ai lavori e appassionati. www.skipass.it



BONISSIMA, WEEK END DI LECCORNIE

Un appuntamento da non perdere per i buongustai: è "La Bonissima", nel nome della leggendaria nobildonna, l'appuntamento in programma da venerdì 16 a domenica 18 in piazza Grande. Una trentina di produttori enogastronomici modenesi esporranno le proprie leccornie, spesso introvabili nei negozi poiché la quantità limitata prodotta ne rende difficile il commercio.

www.labonissima.it

LETTERATURA PER RAGAZZI CON 22 OSPITI

Il meglio della letteratura per ragazzi con ben 22 autori e illustratori nazionali e internazionali: è il festival "Passalaparola", in calendario dal 2 al 4 ottobre in piazza Mazzini e alla biblioteca Delfini come luoghi centrali della rassegna. In programma ci sono letture, laboratori, incontri con gli autori, iniziative di formazione e corsi per l'uso della voce. www.passalaparola.it

IL 17-18 OTTOBRE AL LABORATORIO APERTO

Viaggio nell'editoria, ritorna il festival Buk

Si svolgerà sabato 17 e domenica 18 ottobre al Laboratorio aperto di via Buon Pastore 43 la nuova edizione di Buk, il festival della piccola e media editoria. Ben 38 sono gli appuntamenti organizzati nella due-giorni, a partire dalla presentazione di numerosi libri di svariate case editrici del panorama editoriale italiano, anche alla presenza degli autori. Non mancheranno gli approfondimenti culturali e professionali, come quello sulla didattica a distanza; e i workshop, come il laboratorio sulla scrittura espressiva. www.bukfestival.it



MODENA COMUNE

Mensile, anno 59
n. 8 - Ottobre 2020
Ufficio Stampa
del Comune di Modena
Piazza Grande - 41121 Modena
Telefono 059 2032444
ufficio.stampa@comune.modena.it
www.comune.modena.it/salastampa
Reg. trib. Civ. Modena n. 378
del 21/11/1961
Direttore responsabile:
Roberto Righetti
Redazione: **Lucia Maini,**
Laura Parenti, Enza Poltronieri,
Giancarlo Scarpa, Roberto Serio
Progetto grafico e impaginazione:
www.tracce.com
Fotografie: **Elisabetta Baracchi,**
Paolo Borghi, Serena Campanini,
Marco Manni, Bruno Marchetti
Segreteria di redazione:
Anna Maria Osbello
Stampa: **Coptip**
Industrie grafiche Modena
Via Gran Bretagna, 50
Questo numero è stato
chiuso il 28 settembre 2020
Numero copie: 78.000
Concessionaria PUBBLICITÀ
Videopress, tel. 059 271412
info@videopress.mo.it

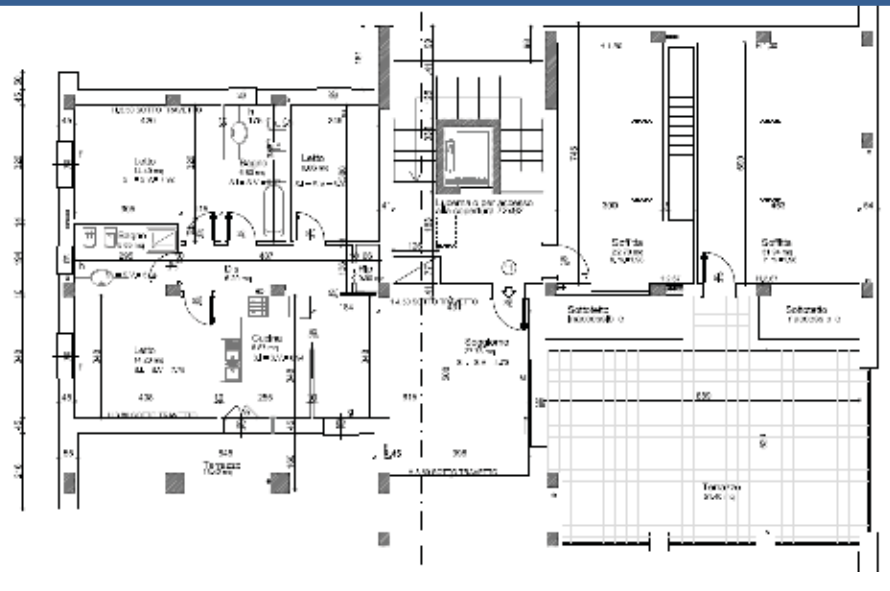
Unioncasa
Cooperativa Edilizia

Cooperativa Edilizia Unioncasa scarl
via Emilia Ovest, 101 - 41124 Modena
8° piano "Palazzo Europa"
tel. 059 384663 - fax 059 384653
www.unioncasa.it - info@unioncasa.it

CONF COOPERATIVE
CONFEDERAZIONE COOPERATIVE ITALIANE

MODENA "VILLAGGIO ZETA" VIA DEI GEMELLI n° 108

ATTICO E MAISANETTE DISPONIBILI IN PRONTA CONSEGNA



In palazzina residenziale da 11 alloggi, con autorimesse interrate, posto auto esterno in proprietà e cantine al piano terra, disponiamo di **ultimi 2 alloggi**, con le seguenti caratteristiche: **raffrescamento estivo, ventilazione meccanica controllata, impianti elettrici di "livello 3"** standard massimo, **impianto anti-furto, domotica MyHome Biticino** con gestione carichi, comando luci, creazione scenari, automazione avvolgibili, controllo remoto degli impianti mediante web server, videocitofono con trasferimento chiamata su App dello smartphone e tv satellitare.

OTTOBRE | TEATRO NOVEMBRE | COMUNALE 2020 | LUCIANO PAVAROTTI



Opera

14 OTTOBRE ORE 20
16 OTTOBRE ORE 20
18 OTTOBRE ORE 15.30

Giuseppe Verdi
La Traviata

Direttore **Alessandro D'Agostini**
Regia **Stefano Monti**
NUOVO IMPIANTO SCENICO

Modena
città del **BELCANTO**

30 OTTOBRE ORE 20
31 OTTOBRE ORE 17

Henry Purcell
Dido and Aeneas

Direttore **Mario Sollazzo**
Regia **Stefano Monti**
NUOVO IMPIANTO SCENICO

27 NOVEMBRE ORE 20
29 NOVEMBRE ORE 15.30

Jules Massenet
Werther

Direttore **Francesco Pasqualetti**
Regia **Stefano Vizioli**

Concerti

5 NOVEMBRE ORE 17.30 e 21

Alexander Lonquich

Direzione e pianoforte
Orchestra da Camera di Mantova

I Concerti di L.v. Beethoven

14 NOVEMBRE ORE 17.30 e 21

Giovanni Bellucci

Pianoforte
Musiche di L.v. Beethoven, F. Liszt

21 NOVEMBRE ORE 17.30 e 21

Trio Honeck Savary Maurizzi

Violino **Rainer Honeck**
Violoncello **Yves Savary**
Pianoforte **Pierpaolo Maurizzi**
Musiche di L.v. Beethoven, J. Brahms

Balletto

7 NOVEMBRE ORE 21 NUOVA PRODUZIONE

Love Poems
MM Contemporary Dance Company

Coreografie di **Mauro Bigonzetti, Thomas Noone, Emanuele Soavi**
Musiche di G. ROSSINI, J. PINCHEN, P.I. ČAJKOVSKIJ

10 NOVEMBRE ORE 21

Preludes

Coreografie **Massimo Moricone**
Ballerini **Anbeta Toromani, Letizia Giuliani, Alessandro Macario, Amilcar Moret Gonzalez**
Pianoforte **Costanza Principe**
Musiche di F. CHOPIN, C. DEBUSSY, J.S. BACH, S. RACHMANINOV

12 NOVEMBRE ORE 21 PRIMA ASSOLUTA

Powder

Compagnia **Petrillo Danza**
Regia e coreografia **Loris Petrillo**
Coproduzione Fondazione Teatro Comunale di Modena


TEATRO COMUNALE
DI MODENA
fondazione

fondatori



BIGLIETTERIA
biglietteria@teatrocomunalemodena.it
059 203 3010
www.teatrocomunalemodena.it