

**Assistenza per gli anziani potenziata**

▶ A PAGINA 4

**Sanità, siglato il protocollo sugli ospedali**

▶ A PAGINA 6



**Summer school, Timmermans tra i relatori**

▶ A PAGINA 8

**Referendum, voto il 20 e 21 settembre**

▶ A PAGINA 1



**L'omaggio al Tenorissimo**

*I giovani talenti e le stelle pop  
Musica nel nome di Pavarotti*



Il *Requiem* di Donizetti e *La traviata* di Verdi, ma soprattutto le voci liriche di domani. E poi le stelle del pop come Arisa. Sono tanti gli interpreti nell'omaggio a Luciano Pavarotti a 13 anni dalla scomparsa, una rassegna che comprende nove appuntamenti.



# Giornale fondato nel 1961 **Comune** **Modena**

Modena Mensile anno 59 n. 7 settembre 2020

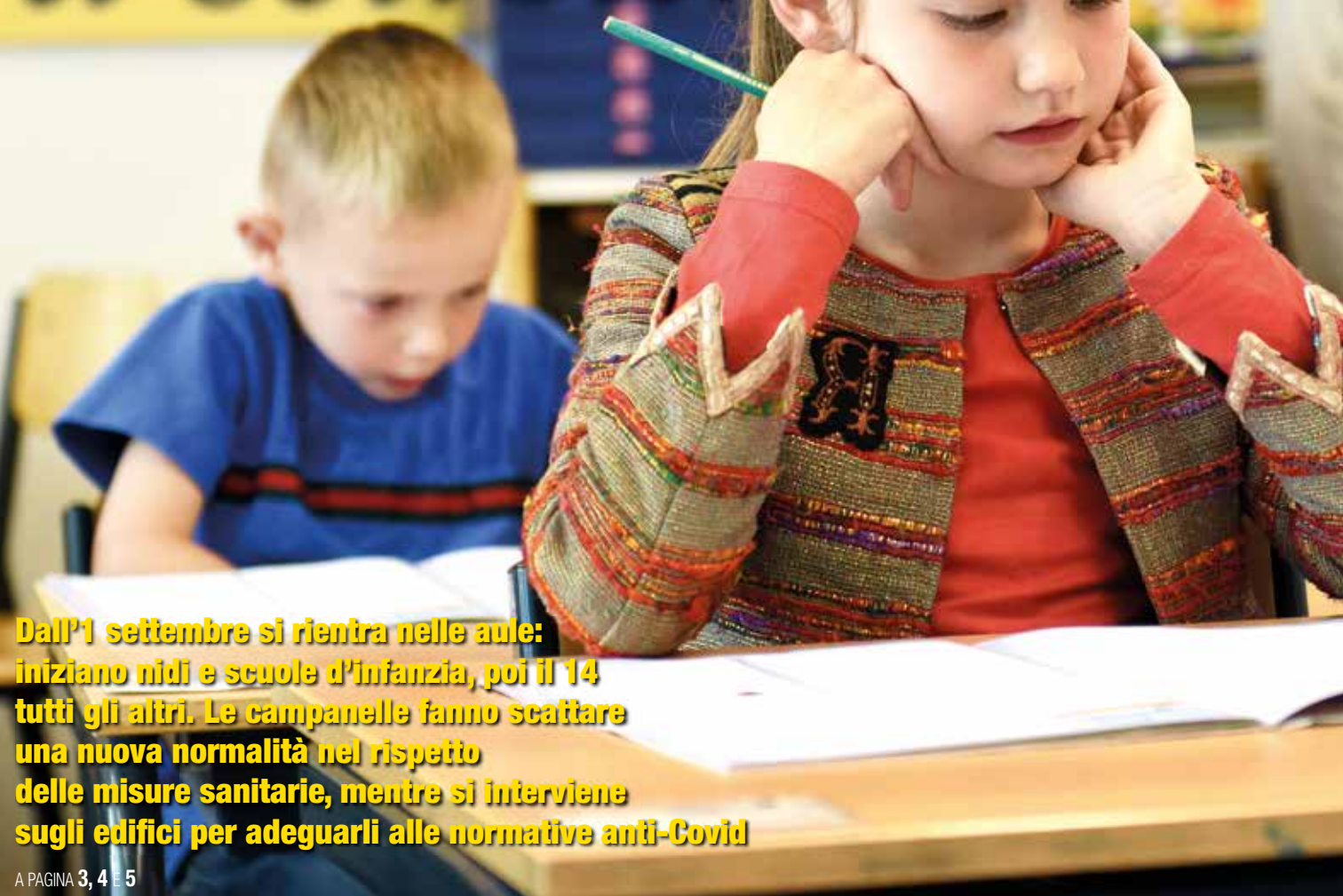
Per consultare il giornale online [www.comune.modena.it/salastampa](http://www.comune.modena.it/salastampa). Per riceverlo in formato elettronico: [www.comune.modena.it/unox1](http://www.comune.modena.it/unox1)

**Consiglio** PAG. 14 E 15  
**Mobilità dolce**  
**Ok al piano del futuro**



La realizzazione di sei nuove dorsali ciclabili e quattro percorsi dedicati sulla rete secondaria, la trasformazione in "zone 30" di 32 km di strade e la pedonalizzazione di cinque aree del centro storico. E, ancora, l'allargamento della zona Zti 59 al 94% del centro, la realizzazione di nuove rotonde e lo sviluppo di 16 studi di fattibilità su alcuni nodi legati alla mobilità, come il Gigetto. Lo prevede il Piano urbano della mobilità sostenibile (Pums) approvato in Consiglio comunale, disegnando per Modena una mobilità sempre più dolce.

## Si torna a scuola



**Dall'1 settembre si rientra nelle aule: iniziano nidi e scuole d'infanzia, poi il 14 tutti gli altri. Le campanelle fanno scattare una nuova normalità nel rispetto delle misure sanitarie, mentre si interviene sugli edifici per adeguarli alle normative anti-Covid**

A PAGINA 3, 4 E 5

**Cultura** PAG. 10 E 11  
**La filosofia nelle piazze in sicurezza**

Ritorna il festival *filosofia*: la rassegna, dedicata al tema "Macchine", si svolgerà dal 18 al 20 settembre a Modena, Carpi e Sassuolo. Sono 150 gli appuntamenti, tutti gratuiti: lezioni magistrali, mostre, spettacoli, letture e attività per ragazzi, con l'adozione di protocolli e dispositivi previsti dall'emergenza Covid-19.

**Appuntamenti** A PAGINA 13  
**"Vivere connessi", è l'ora di Smart Life**  
*Il festival sul digitale dal 21 al 27 settembre*



Inquadra il codice Qr con la fotocamera del tuo smartphone o tablet per guardare un filmato che annuncia gli obiettivi del festival Smart Life Modena

**WELFARE** Cantieri entro fine anno A PAGINA 7

## Aiuti per pagare l'affitto e nuovi appartamenti Erp

*In via Nonantolana due palazzine con 74 alloggi all'interno di un comparto con verde e ciclabili*

Settantaquattro alloggi in due palazzine, al posto di vecchi stabili demoliti, in un contesto arricchito da aree verdi e piste ciclabili. È partito in Consiglio comunale l'iter del nuovo comparto di via Nonantolana: i cantieri inizieranno entro l'anno. Intanto, ammontano a 806 mila euro le risorse assegnate al Comune per il sostegno dell'affitto in seguito all'emergenza Covid-19.



**AMBIENTE** I numeri delle fontanelle A PAGINA 17

## Acqua, le sorgenti urbane sbarcano nelle frazioni

*Ogni giorno le 5 "casette" erogano in media 4.300 litri: si all'ampiamiento del servizio*

Dopo le cinque "casette dell'acqua" collocate in diversi punti della città che servono l'area dove si concentra il maggior numero di abitanti, il Comune progetta di promuovere ulteriormente il consumo dell'acqua dell'acquedotto aumentando il numero di fontanelle urbane, in particolare nelle frazioni. Oggi vengono erogati in media 4.300 litri di acqua.



US MULTISPORT



## Lo Sport in sicurezza

si riaprono i corsi di:

Pattinaggio

MMA

Step Gag

Aikido

Hockey

Thai Fit

Ginnastica Dolce

Tennis

Yoga

Pilates



Info: 338 6940409 - Sito: [usmultisport.com](http://usmultisport.com)  
Stada Canaletto - Modena

L'IMPRENDITORE DESTINÒ DUE MILIONI DI EURO AL POLICLINICO



**Maxi donazione alla sanità, addio a Burani**

"Dalla forza della sua generosità interventi importanti a favore della comunità". Il Comune ha ricordato così Otello Burani, scomparso in agosto a 90 anni, che nel 2013 donò, con la moglie Maria Giovetti e la famiglia, due milioni di euro alla Chirurgia dei trapianti del Policlinico di Modena. Attivo nel settore delle vernici industriali, Burani è stato un protagonista dell'imprenditoria anche nel settore della Formula 1.

**DISABILITÀ**

**"SPORT DI TUTTI", SOSTEGNO PER ENTI E SOCIETÀ**

Sostenere il sistema sportivo che opera sul territorio con persone che hanno deficit fisici e mentali attraverso un contributo economico a progetti per rendere la pratica sportiva di base il più accessibile a tutti. È questo l'obiettivo del bando "Sport di tutti", promosso dall'assessorato allo Sport del Comune, che mette a disposizione di società e associazioni sportive, enti e federazioni sportive un fondo di 25 mila euro per sostenere iniziative attuate tra l'1 settembre e il 31 dicembre 2020. I soggetti interessati al bando "Sport di tutti", anche collegati in rete, possono presentare il proprio progetto fino a giovedì 17 settembre. [www.comune.modena.it/sport](http://www.comune.modena.it/sport)

**APERTURE AL PUBBLICO IN SICUREZZA UFFICI ATTIVI ANCHE ONLINE**

Anche dopo i mesi estivi continua l'attività di apertura al pubblico rimodulata, e in condizioni di sicurezza, di diversi uffici e servizi del Comune nel rispetto delle misure anti-Covid. Per alcune attività viene garantita la presenza fisica degli operatori, naturalmente nel rispetto delle prescrizioni; rimane comunque la possibilità di contattare gli stessi uffici e servizi via e-mail o telefono. Le disposizioni aggiornate per gli uffici comunali sono online su [www.comune.modena.it/coronavirus/coronavirus](http://www.comune.modena.it/coronavirus/coronavirus)

**UFFICIO RELAZIONI CON IL PUBBLICO**

piazza Grande 17 Aperto al pubblico da lunedì a sabato dalle 9 alle 13, contatti via mail a [piazzagrande@comune.modena.it](mailto:piazzagrande@comune.modena.it) al tel. 059/20312: orari, lunedì e giovedì 9 -18.30; martedì, mercoledì, venerdì e sabato 9 -13. Segnalazioni [www.comune.modena.it/segнала-mo](http://www.comune.modena.it/segнала-mo)

**CENTRO FAMIGLIE**

Piazzale Redecocca 1, 1° Piano Tel.059/2033614 Chiuso al pubblico. [www.comune.modena.it/genitori-a-modena](http://www.comune.modena.it/genitori-a-modena) [comune.modena.it](http://www.comune.modena.it/comune.modena.it)

**ZTL**

Autorizzazioni Chiuso al pubblico [www.comune.modena.it/ztl](http://www.comune.modena.it/ztl)

**SPORTELLINO UNICO**

Via Santi 60. Suap (attività produttive) 059 2032555. Sue (edilizia) 059 2033600 [www.comune.modena.it/sportello-unico](http://www.comune.modena.it/sportello-unico) [infosuap@comune.modena.it](mailto:infosuap@comune.modena.it)



**QUARTIERE 1 CENTRO STORICO**

P.le Redecocca 1 Coord. Quartieri via Scudari 20, tel. 059/2034150, fax 059/2032247 [quartiere1@comune.modena.it](mailto:quartiere1@comune.modena.it) Anagrafe e Urp chiusi al pubblico, contatti al telefono o via mail. Vigili di Quartiere tel. 059/2033690.



**QUARTIERE 3 BUON PASTORE**

SANT'AGNESE SAN DAMASO via Don Minzoni 121, tel. 059/2034200, fax 059/2034185 [quartiere3@comune.modena.it](mailto:quartiere3@comune.modena.it) Anagrafe e Urp chiusi al pubblico, contatti al telefono o via mail. Vigili di Quartiere tel. 059/2033692.



**QUARTIERE 2 CROCETTA**

SAN LAZZARO MODENA EST Via Nonantolana 685, tel 059/2034150, fax 059/2034155 [quartiere2@comune.modena.it](mailto:quartiere2@comune.modena.it) Anagrafe e Urp chiusi al pubblico, contatti al telefono o via mail. Vigili di Quartiere tel. 059/2033691.



**QUARTIERE 4 S. FAUSTINO**

MADONNINA QUATTRO VILLE Via Newton 150/b tel. 059/2034030, fax 059/2034045 [quartiere4@comune.modena.it](mailto:quartiere4@comune.modena.it) Anagrafe e Urp chiusi al pubblico, contatti al telefono o via mail. Vigili di Quartiere tel. 059/2033693.



**COMUNE DI MODENA**

Centralino 059 20311 - URP 059 20312

**CARABINIERI**

Pronto intervento 112

**SOCCORSO PUBBLICO**

Questura 113

**POLIZIA MUNICIPALE 059 20314**

Posto integrato (autocorriere) 059 2033180 Servizio di prossimità: numero unico per tutti i quartieri 329 6508112

**POLIZIA STRADALE 059 248911**

**VIGILI DEL FUOCO 115**

ACI Soccorso stradale - 803.116 (ex 116)

**GUARDIA DI FINANZA 117**

CENTRALE OPERATIVA EMILIA EST 118

Centrale Operativa Sanitaria 118

QUESTURA E PREFETTURA 059 410411

**NUMERI PRONTO INTERVENTO HERA:**

GAS 800.713.666

ENERGIA ELETTRICA 800.999.010

ACQUA/FOGNATURE 800.713.900

TELERISCALDAMENTO 800.713.699

**POLICLINICO 059 4222111**

OSPEDALE S.AGOSTINO-ESTENSE

Baggiorevara 059 3961111

**AZIENDA USL 059 435111**

**TEL&PRENOTA**

PRENOTAZIONE VISITE ED ESAMI numero verde unico e gratuito 800 239123. Dal lunedì al venerdì dalle 8 alle 18, sabato dalle 8 alle 13.

**GUARDIA MEDICA 059 375050**

dal lunedì al venerdì 20-8, sabato, prefestivi, domenica e festivi dalle 10 del sabato alle 8 del lunedì

**MEDICI DI FAMIGLIA**

MeMo3 059 2271645

sabato e prefestivi dalla 10 alle 14 domenica e festivi dalle 10 alle 14

Mdf 059 334476

sabato e prefestivi dalle 15 alle 19, domenica e festivi dalla 15 alle 19

**FARMACIA COMUNALE DEL POZZO**

servizio notturno 059 360091

**FARMACIA URBANA MADONNINA**

servizio notturno 059 333153

DIRESSE "LA STAMPA" E FU CONSIGLIERE DI DUE PRESIDENTI



**Si è spento Arrigo Levi, grande giornalista**

Grande giornalista e rigoroso servitore delle istituzioni, consigliere di due presidenti della Repubblica. Si è spento a 94 anni Arrigo Levi, già direttore di "Stampa" e "Gazzetta di Modena". Levi era legato alla città e ha sempre accolto gli inviti, partecipando per esempio nel 2007 e nel 2009 agli incontri sul Trattato di Roma e sulla Caduta del Muro e tenendo nel 2010 una lezione alla Summer school Renzo Imbeni.



**MUSEI CIVICI**

Orari: venerdì 19 - 23; sabato, domenica e festivi 10 - 19 Aperti anche la Gipsoteca Graziosi e il Lapidario romano (orari Palazzo dei musei: lunedì - giovedì 8 - 19; venerdì e sabato 8 - 23; domenica 10 - 23). Fino a metà ottobre la mostra "Storie d'Egitto" Fino a metà ottobre la mostra "Storie d'Egitto" [www.museivicivi.modena.it](http://www.museivicivi.modena.it)

**Archivio Storico**



**ARCHIVIO STORICO**

Viale Vittorio Veneto 5. tel 059 2033450, [archivio.storico@comune.modena.it](mailto:archivio.storico@comune.modena.it) [www.comune.modena.it/archivio-storico](http://www.comune.modena.it/archivio-storico) Orari: lun. - ven. 9 - 13 Sala studio aperta solo su appuntamento



**PARCO ARCHEOLOGICO DI MONTALE**

Montale Rangone, Aperto domeniche e festivi dal 13 settembre all'1 novembre. Prenotazioni al 335 8136948 o via mail a [museo@parcomontale.it](mailto:museo@parcomontale.it) [www.parcomontale.it](http://www.parcomontale.it)



**FONDAZIONE MODENA ARTI VISIVE**

<https://fmav.org/>

**Palazzo Santa Margherita,**

C.so Canalgrande 103 Tel. 059 2032919 / 2032940

Dal 12 settembre "Mario Cresci. La luce, la traccia, la forma". Dal 18 settembre "Quayola. Ultima perfezione". Orari: mercoledì, giovedì e venerdì: 11-13 / 16-19; sabato, domenica e festivi: 11-19

**MUSEO DELLA FIGURINA**

C.so Canalgrande 103 Tel. 059 2032919 / 2032940

Dal 12 settembre "Anime Manga. Storie di maghette, calciatori e robottoni". Orari: mercoledì, giovedì e venerdì: 11-13 / 16-19; sabato, domenica e festivi: 11-19

**PALAZZINA DEI GIARDINI**

Corso Cavour 2 Tel. 059 2033166 Fino al 20 settembre "Geumhyung Jeong. Upgrade in Progress" Orari: da giovedì a domenica, 17-22 Ingresso libero

**MATA**

Via Manifattura 83 Tel. 059 4270657 Chiuso per riorganizzazione

**CENTRO EUROPE DIRECT**

Piazza Grande, 17 tel 059 2032602 Mail [europedirect@comune.modena.it](mailto:europedirect@comune.modena.it) Aperto al pubblico lunedì-sabato 9-13



**TEATRO STORCHI**

Largo Garibaldi 15, biglietteria telefonica 059 2136021. [www.emiliaromagna-teatro.com](http://www.emiliaromagna-teatro.com)



**TEATRO DELLE PASSIONI**

Viale Carlo Sigonio 382, biglietteria telefonica 059 2136021



**TEATRO COMUNALE**

Via del Teatro 8, tel 059 2033020, fax 059 2033021 [info@teatrocomunalemodena.it](mailto:info@teatrocomunalemodena.it) biglietteria corso Canalgrande 85, tel 059 2033010, fax 059 2033011 [biglietteria@teatrocomunalemodena.it](mailto:biglietteria@teatrocomunalemodena.it) orario: dal martedì al sabato: 16-19.



**IAT**

Informazioni Accoglienza Turistica piazza Grande, 14 Tel. 059 2032660 Aperto dal lunedì al sabato dalle 9 alle 18 e domenica dalle 9.30 alle 18 [www.visitmodena.it](http://www.visitmodena.it)



**BIBLIOTECA DI MEMO**

Viale Jacopo Barozzi, 172 Tel 059 2034343 Mail [memo@comune.modena.it](mailto:memo@comune.modena.it) Consegnare lun. - ven. 8.30 - 12.30; lun. e giov. Anche 14-17 e ritirare in prestito solo su prenotazione



**BIBLIOTECHE del Comune di Modena**

[www.comune.modena.it/biblioteche](http://www.comune.modena.it/biblioteche)

**DELFINI**

C.so Canalgrande 103 Info 059 203 2940, fax 059 2032926, Orario apertura lun. 14.30-20; da mar. a sab. 9.30-20

**CROCETTA**

Largo Pucci 33 (ex palazzina Pucci) Info 059 2033606, Orario apertura da lun. a sab. 15-19; gio. e sab. anche 9-12.30

**ROTONDA**

Via Casalegno 42 Info 059 203 3660, Orario apertura da lun. a sab. 9.30-19

**GIARDINO**

Via Curie 22/b Info 059 203 2224, Orario apertura da lun. a ven. 15-19; mar. e sab. 9-12.30

**LUIGI POLETTI**

Palazzo dei Musei, viale Vittorio Veneto 5 Info prestito 059 203 3370 informazioni 059 203 3372 Orario apertura lun. 14.30-19; da mar. a ven. 8.30-13 e 14.30-19; sab. 8.30-13

Quest'anno le Eccellenze si incontrano alla

**39 Sagra del Tortellino Tradizionale di Castelfranco Emilia**

tirato al mattarello



dal 4 al 13 settembre 2020

Anche quest'anno potrete gustare piatti senza glutine

[www.lasannicola.it](http://www.lasannicola.it) Tortellino Tradizionale di Castelfranco Emilia Tortellintradizionali.Castelfranco

BPBR: Banca

Vicina. Oltre le attese.



5-6 settembre 2020



Potrete degustare il Tortellino Tradizionale di Castelfranco Emilia servito in brodo di cappone, ma anche piatti con le eccellenze enogastronomiche del nostro territorio. **IN SICUREZZA**

**LO STAND SARÀ APERTO TUTTE LE SERE DALLE ORE 19.30. DOMENICA 6 E 13 SETTEMBRE ANCHE A PRANZO.**

# Ritorno in aula, lezioni in sicurezza

*Nella "nuova normalità" l'adeguamento delle scuole alle normative anti-Covid, i banchi singoli per gli studenti e misure precauzionali come il lavaggio frequente delle mani e le mascherine. Assembramenti vietati anche in mensa*

**S**i torna in classe. A settembre scuole e servizi educativi riaprono, pur alla ricerca di una nuova normalità in grado di coniugare la necessità di tornare alla didattica in presenza con la tutela della salute. Nidi e scuole d'infanzia comunali e convenzionate vedono i bambini rientrare gradualmente nelle sezioni già dall'1 settembre, ma educatori e collaboratori scolastici sono in servizio dal 25 agosto per organizzazione e formazione. Da lunedì 14 settembre tocca ai ragazzi di primarie e secondarie di primo e secondo grado.

La nuova normalità farà costantemente i conti con una situazione fluida: distanziamento interpersonale e misure precauzionali come il lavaggio frequente delle mani e l'uso della mascherina di protezione quando non è garantito il distanziamento restano le parole d'ordine, salvo la possibilità di introdurre misure più stringenti, qualora se ne ravvedesse la necessità. Di certo c'è, invece, il lavoro effettuato nei mesi estivi per garantire la ripresa dall'attività per quanto possibile in sicurezza. Innanzitutto, gli interventi per ricavare ambienti adeguati, evitare assembramenti agli accessi e assicurare il rispetto delle normative igienico-sanitarie, realizzati nelle scuole di tutti gli Istituti comprensivi della città (si veda articolo a pagina 5) partendo dal confronto costante con le dirigenze, come per tutti gli altri aspetti: dalla ristorazione al trasporto scolastico.

L'aggiornamento della situazione durante la conferenza dei servizi del 27 agosto, la seconda per fare il punto su tutti gli aspetti che riguardano la ripartenza della scuola e un appuntamento che diventerà ricorrente in questo anno particolare. Insieme a sindaco, assessori e tecnici dei settori coinvolti, non solo Istruzione ma anche Patrimonio, Lavori pubblici, Ambiente e Sport, erano pre-

senti rappresentanti di tutti gli Istituti comprensivi, della Cir e la dirigente dell'Ufficio scolastico di Modena.

Gli interventi edili termineranno nei prossimi giorni e comunque entro il 5 settembre, poi ci sarà ancora qualche giorno per ultimare i traslochi affinché tutto sia pronto ad accogliere i ragazzi in banchi singoli e distanziati. Il totale delle opere realizzate ammonta a 851mila euro di cui 650mila da finanziamento ministeriale e altri 200mila euro comunale. Con bando Pon anche 19mila euro per l'acquisto di banchi e arredi; dal Comune altri 110mila euro per i traslochi e 80mila euro per lavori nelle aree cortilive delle scuole, mentre attingono da capitoli diversi i lavori di manutenzione ordinaria e straordinaria ugualmente realizzati.

Capitolo a parte merita la ristorazione scolastica. Se il problema non sussiste per nidi e scuole d'infanzia, per le primarie si stanno profilando soluzioni



diverse modulate per le singole scuole. Dove non è possibile ricavare ulteriori spazi si propende per i doppi turni a mensa, ma con doppia apparecchiatura e pulizia supplementare. I bambini mangeranno al loro posto, evitando file e assembramenti, e il cibo sarà distribuito dagli operatori come nei casi in cui sarà inevitabile consumare il pasto in classe.

## Abbattimento delle rette per le famiglie Sconti per i nidi comunali e convenzionati

**C**onfermato il taglio delle rette dei nidi introdotto lo scorso anno con l'applicazione della misura di sostegno economico alle famiglie disposta dalla Regione.

Per Modena l'abbattimento delle rette dei nidi comunali, convenzionati, della fondazione Cresci@Mo e di chi frequenta un posto privato in nidi convenzionati ha un valore complessivo intorno ai 950mila euro e potrà riguardare circa un migliaio di famiglie.

La misura sarà applicata in modo progressivo: alla tariffa ordinaria è applicata una percentuale di sconto decrescente al crescere del valore Isee; 26mila euro è il tetto massimo per accedere al sostegno. Attenzione particolare è riservata alle famiglie con bambini disabili, per le quali



la riduzione è maggiorata del 10%. I genitori dei bambini che frequentano le strutture comunali, della fondazione Cresci@Mo o convenzionate, non devono presentare domanda, poiché le nuove tariffe sono calcolate automaticamente dal Settore Servizi Educativi. I nuovi utenti quelli già frequentanti che hanno registrato una variazione dell'Isee maggiore o minore del 10% hanno tempo fino al 24 settembre per presentare attestazione Isee. Gli utenti che frequentano il nido da privati in strutture convenzionate devono invece presentare via email agli uffici del Settore (rette.scolastiche@comune.modena.it) la richiesta corredata da Isee. Per informazioni: tel. 059 2033861-2892-2784 e [www.comune.modena.it/istruzione](http://www.comune.modena.it/istruzione).

Si torna negli istituti dall'1 settembre, col rientro nei nidi e nelle scuole d'infanzia, poi il 14 tocca alle scuole primarie e secondarie: l'attività segue il lavoro dei mesi estivi per garantire la ripresa dall'attività in sicurezza. A lato, l'interno del nido del Villaggio Zeta: il sostegno alle famiglie per il pagamento delle rette riguarda anche i nidi della fondazione Cresci@Mo

SERVIZI

### Garantiti bus scolastici e prescuola

Se per la ripartenza della scuola resta il nodo trasporti, soprattutto per quanto riguarda gli studenti delle superiori e in particolare per il trasporto extraurbano, discorso diverso merita il trasporto scolastico erogato dal Comune, di cui lo scorso anno usufruivano oltre 400 ragazzi. In base alle domande (il bando per richiedere il servizio scadeva il 31 agosto) e alle disposizioni in atto, i Servizi educativi stanno valutando insieme al gestore, che lo scorso anno ha acquistato anche nuovi pullman, come modulare il servizio, sempre nel rispetto delle disposizioni anti Covid e della sanificazione dei posti. Infine, sono ancora in corso le riflessioni rispetto al servizio di prescuola che dovrà tenere conto del personale aggiuntivo Ata in corso di assegnazione nelle scuole, mentre in nidi e infanzia comunali gli accessi differenziati partiranno già dalle ore 7.30 assorbendo di fatto esigenze di prescuola.

# RENOSTAR



AUTO NUOVE OPEL

USATO E Km0  
DI TUTTE LE MARCHE

## RIPARTI CON RENOSTAR!

Via Raimondo dalla Costa, 70, 41122 Modena MO - Tel. 059 253050

I nostri consulenti sono a disposizione anche via web  
[www.renostar.it](http://www.renostar.it) o via mail: [renostar@renostar.com](mailto:renostar@renostar.com)



INTERVENTI RIPENSATI DOPO L'ALLARME SANITARIO

## Più assistenza agli anziani

Potenziamento per i servizi domiciliari e i centri diurni

Ripensare i servizi rivolti agli anziani, anche alla luce dell'emergenza sanitaria, potenziando l'assistenza domiciliare, i centri diurni e al contempo tra le strutture residenziali per persone non autosufficienti. Sono le linee di indirizzo del Comune per la programmazione dei servizi diurni per la non autosufficienza e la gestione del centro diurno disabili Pisano, approvata dalla giunta dopo una serie di incontri con gli operatori dei servizi, i sindacati e le famiglie degli utenti.

Confermata la volontà di ampliare i posti nelle Case residenze per anziani Cra (un migliaio quelli disponibili, di cui circa 700 accreditati) e pertanto procede l'iter avviato con i bandi, si delinea infatti una riorganizzazione che rafforzi anche gli interventi di sostegno alla domiciliarità. La soluzione parte dall'analisi della situazione attuale, tenendo conto dell'impossibilità, dettata dai vincoli sulle assunzioni imposti da decreto ministeriale, di garantire tutte le sostituzioni di personale nei servizi a gestione diretta per i non autosufficienti costituiti da Cra Vignolese (70 posti), Centro diurno Vignolese (12) e Centro Pisano (20). Si è perciò deciso di aumentare da

12 a 25 i posti accreditati di Centro diurno per anziani che dalla Cra Vignolese, a gennaio 2021, si sposterà nei locali di via Vaciglio (che oggi ospitano lo Spazio anziani), rimanendo a gestione diretta del Comune e accogliendo di fatto anche l'utenza già presente. Si potenziano così i Centri diurni, assicurando un ambito protetto all'anziano non autosufficiente; al contempo si recepiscono le misure contro il Covid separando il Diurno dalla struttura residenziale.

In parallelo, i Centri territoriali di socializzazione saranno gestiti in coprogettazione con le associazioni del territorio che hanno collaborato alla realizzazione del progetto; vedono la presenza di un operatore comunale e rappresentano una proposta di attività ricreative per favorire l'integrazione nel tessuto sociale.

Sarà invece attivata una procedura a evidenza pubblica per individuare il soggetto gestore del Centro Pisano, l'unico del Comune dei sei presenti in città. Il servizio sarà aggiudicato col criterio della qualità e i contenuti dell'avviso saranno condivisi con le famiglie degli utenti, a garanzia della continuità del servizio.



Tra gli obiettivi c'è l'aumento dei posti nelle Case residenze per anziani Cra: un migliaio quelli disponibili, di cui circa 700 accreditati. Nella foto, un anziano accompagnato al parco Amendola



Dai servizi educativi alla mobilità, dalle politiche sociali ai costi aggiuntivi per il referendum, fino agli investimenti nell'impiantistica sportiva con quasi due milioni di euro di interventi relativi ai campi di calcio Rognoni e Guidi e al secondo stralcio del progetto di adeguamento del Palamolza. Sono alcuni degli interventi previsti dal Comune di Modena, inseriti nella quarta variazione di bilancio approvata nelle scorse settimane in Consiglio comunale: proseguendo l'azione di riequilibrio dei conti pubblici resa necessaria dall'emergenza sanitaria, la manovra economica è caratterizzata da un'ulteriore riduzione delle entrate previste e dall'emergere dei nuovi bisogni dovuti alla situazione Covid-19, con una stima di un saldo negativo di nove milioni di euro, ma anche dalla previsione di nuovi investimenti. La variazione di bilancio, che ha un valore complessivo di 7,665 milioni di euro nella parte corrente e 1,9 milioni in conto capitale, è stata approvata assieme al provvedimento che conferma le tariffe della Tari dello scorso anno (quarto anno consecutivo senza aumenti, pur con maggiori servizi) e la riduzione per 5.437 utenze non domestiche la cui attività è stata sospesa durante il lockdown o che comunque hanno subito cali significativi. Questo intervento avrà

un valore complessivo di 958 mila euro e riguarderà la quota variabile della tassa, così come previsto dalla delibera di Arera, l'Autorità di regolazione per energia reti e ambiente. Lo sconto sarà applicato con la rata di dicembre.

La manovra finanziaria è completata dalla modifica al regolamento delle entrate tributarie che introduce l'opportunità in caso di difficoltà finanziarie di rateizzare fino a 36 mensilità (72 in caso di impossibilità debitamente documentata) i versamenti degli accertamenti esecutivi e prevede l'azzeramento dell'Imu per chi durante l'emergenza concede alloggi in comodato gratuito al personale sanitario. Proseguono dunque gli interventi a favore di famiglie, imprese e associazioni culturali e sportive, attivati sin dall'approvazione del bilancio di previsione per contrastare gli effetti della pandemia: circa 10 milioni di euro tra sconti sui canoni e affitti (per 800 mila euro: ne stanno usufruendo, tra gli altri, 130 tra associazioni, polisportive, cooperative sociali, circoli e parrocchie; una trentina di negozi; Mercato del lunedì e Mercato Albinelli; impianti sportivi e teatri), Tosap (abbattuta del 50%), Tari e Imu per gli alberghi, azzeramento per gli ampliamenti dei dehors, buoni spesa per le famiglie fragili, sconti sulle rette di nidi e scuole d'infanzia, sostegno alle

 **Onoranze Funebri**  
**ROVATTI**

PRONTO INTERVENTO 24 ORE SU 24  
CONVENZIONATI PER SERVIZIO CREMAZIONE  
www.rovatti.net

MODENA  
Via J. Barozzi, 250

**059 214640**

FORMIGINE  
P.zza della Repubblica, 2/A

**059 556309**

**335 6361212 - 335 6484648**

**PROFESSIONALITÀ  
NEL RISPETTO DEL LUTTO**



**RIGHETTI**  
**AUTODEMOLIZIONI**

- Centro autorizzato per il riciclaggio dei veicoli a fine vita
- Vendita auto d'occasione
- Commercio veicoli incidentati
- Vendita ricambi usati selezionati
- Ritiro veicoli a domicilio
- Azienda autorizzata allo smaltimento ecologico del settore.
- Rilascio del certificato di demolizione a norma di D.Lgs 209/03.
- Disbrigo delle pratiche di radiazione presso tutti i PRA d'Italia.



ACCORDO  
ANIA

Modena - via Giardini, 1310/A - loc. Baggiovara - Tel. 059 510 006 - Fax 059 510 474  
info@righettidanilo.it - www.righettidanilo.it

# Sociale e imprese, dieci milioni per superare il Covid

*La quarta manovra di bilancio del Comune prosegue il riequilibrio dei conti pubblici: un sostegno post-emergenza a favore di cittadini ed economia. Nel frattempo, avviati cantieri per 40 milioni di euro*



attività estive. E nello stesso periodo, rispetto agli investimenti, sono stati avviati cantieri per circa 40 milioni in diversi settori, dalla manutenzione di verde e strade alla rigenerazione urbana, dalle piste ciclabili alla sicurezza delle scuole, dagli impianti sportivi al settore abitativo. Inoltre, tra i vari investimenti in conto capitale compare il piano della mobilità d'emergenza post-Coronavirus

finanziato con un contributo della Regione per 135 mila euro.

La manovra contiene anche diversi interventi di adeguamento dei conti per quello che riguarda i servizi educativi: dai contributi statali e regionali per i centri estivi alle risorse per garantire alle famiglie l'abbattimento delle rette. Dallo Stato, per esempio, sono arrivate risorse per 407 mila euro per i bambini 3-14 anni. Un contributo regionale di 182 mila euro è stato destinato a progetti per la continuità dei presidi territoriali e per la realizzazione di azioni orientative che facilitino l'accesso ai servizi. Infine, oneri straordinari per la gestione dei servizi scolastici sono stati finanziati per 200 mila euro grazie a minori spese sostenute a causa della sospensione dell'attività didattica.

A sinistra un volontario della Protezione civile impegnato nella consegna di pacchi di alimenti dopo l'emergenza sanitaria: i buoni spesa hanno costituito un'azione di sostegno concreto. Nella foto sotto il titolo, una suora in Duomo rispettando i criteri del distanziamento sociale: anche diverse parrocchie cittadine sono state supportate dal Comune, durante la pandemia, per il pagamento di canoni e affitti. A destra il campo Rognoni, gestito dalla Polisportiva Madonna

## Lavori a scuola prima della campanella

**R**icavare ambienti adeguati per garantire il distanziamento sociale (abbattendo o creando pareti interne), evitare assembramenti davanti agli accessi, mediante la realizzazione di doppi o tripli accessi perimetrali, e assicurare il rispetto delle normative igienico-sanitarie, col rifacimento di quasi 280 bagni. Sono 21 gli edifici scolastici su cui il Comune sta intervenendo con i fondi messi a disposizione dal Ministero, 670 mila euro, per adeguare le strutture alle normative anti-Covid. Si tratta di scuole primarie e secondarie nei dieci comprensivi cittadini, oltre al Liceo Sigonio e al Centro provinciale istruzione adulti (Cipia).

Gli edifici scolastici degli istituti comprensivi interessati sono le primarie Lanfranco, Galilei, Martin Luther King, Rodari, Saliceto Panaro, Sant'Agnesse, Begarelli, Graziosi, Don Milani, Leopardi, Marconi-Frank e Gramsci; e le secondarie Cavour, Ferraris, Carducci, Sola, Lanfranco, Guidotti e Paoli. I lavori sono in corso in 21 cantieri e saranno completati prima dell'avvio dell'anno scolastico.

Infine, il Comune ha messo a disposizione 110 mila euro per effettuare i traslochi e ulteriori 80 mila euro assegnati col Decreto rilancio saranno impiegati nelle prossime settimane per la sistemazione delle aree cortilive delle scuole.



## Palestre e campi, convenzione ok

**V**iene prorogata di un anno, portandola a fine agosto 2021, la scadenza delle convenzioni per la gestione di una cinquantina di impianti sportivi cittadini. L'obiettivo è garantire la continuità gestionale in una fase in cui l'incertezza dovuta all'emergenza sanitaria in cui si muovono le società dello sport di base non consentirebbe comunque di svolgere le procedure di affidamento con la necessaria efficacia.

La proroga di un anno, decisa dalla giunta del Comune, mentre sono in corso valutazioni sulle nuove procedure di affidamento degli

impianti sportivi di base, serve così per garantire la continuità gestionale di 37 palestre e 12 campi da calcio affidati a una quarantina di società, mentre per alcune altre strutture, come previsto dalle convenzioni, si è proceduto al prolungamento della gestione di alcuni anni, tra il 2023 e il 2024, a fronte degli investimenti in migliorie programmati. È il caso del campo da calcio Rognoni in via Amudsen, della palestra Barbieri-Braglia in via Del Carso, dello stadio del rugby in strada Collegarola. La stessa procedura era già avvenuta per i campi da calcio Guidi e Mazzoni.

## Polizia locale "digitale" e vicina a comunità e aziende

**U**na Polizia locale più tecnologica nel presidio del territorio e "snella" negli uffici; e che si interfaccia con i cittadini con le logiche del web 2.0. Sono gli obiettivi del progetto "Innovazioni e modifiche dei servizi di Polizia locale al tempo del Coronavirus" del valore di 76 mila euro, co-finanziato dalla Regione Emilia-Romagna con un contributo di quasi 57 mila euro, per lo sviluppo di nuove attività post-Coronavirus. La priorità riguarda gli atti e processi di lavoro interni, relativi ai rapporti con gli operatori economici, produttivi e

commerciali, che dovranno essere "snelliti". In quest'ottica, una piattaforma informatica potrà semplificare le verifiche ispettive, condividendo poi il software con le altre agenzie territoriali. Anche il controllo del territorio fa parte del rinnovamento, con l'implementazione di dispositivi tecnologici di comunicazione da fornire alle pattuglie in moto e in bici. Infine, il progetto mira a dotare il Comando di strumentazioni informatiche per favorire la collaborazione con i gruppi di Controllo del vicinato e le relazioni con la comunità.



**TermedellaSalvarola**

Via Salvarola, 137 - 41049 Loc. Salvarola Terme - Sassuolo (MO)



www.termesalvarola.it • e-mail: info@termesalvarola.it • Tel. 0536 987 511 • Fax 0536 873 242 / 57 45 021

**ORARIO STAGIONE 2020**  
**DAL 13 GENNAIO AL 19 DICEMBRE 2020**

**DAL 3 AGOSTO AL 7 NOVEMBRE**

**DAL LUNEDÌ AL VENERDÌ 7.00 - 19.00**

**SABATO 7.00 - 12.00**

Ammissione e visite mediche  
7.00 - 11.30 • 15.00 - 18.30

**DAL 9 NOVEMBRE AL 19 DICEMBRE**

**DAL LUNEDÌ AL VENERDÌ 8.00 - 18.00**

**SABATO 8.00 - 12.00**

Ammissione e visite mediche  
8.00 - 11.30 • 14.00 - 17.30

È possibile effettuare le terapie anche dalle 12.00 alle 15.00.

Il sabato pomeriggio, la domenica E NEI GIORNI FESTIVI lo Stabilimento Termale è CHIUSO.

La visita e l'esecuzione delle cure sono consentite fino a un'ora prima della chiusura.

Le ricette mediche sono valide 365 giorni dalla data del rilascio.

Le cure devono essere completate entro 60 giorni dalla data della visita medica.

**PER ULTERIORI INFORMAZIONI TEL. 0536 987 511**

**Centro Benessere  
e Riattivazione:**

**BALNEA**



**Aperto tutto l'anno**

Via Salvarola, 101 - Sassuolo  
Tel. 0536 987 530

# Insieme per la sanità del futuro

Comune, Unimore, Ausl e Azienda ospedaliero-sanitaria firmano il Piano di riordino e sviluppo degli ospedali: collaborazione sui temi della mobilità, del verde e dell'edilizia per individuare soluzioni condivise

INVESTIMENTI

## I due "hub" post-Covid e nuovi spazi

Mentre stanno per decollare le nuove unità di Terapia intensiva negli ospedali cittadini che faranno entrare la rete sanitaria modenese nell'Hub nazionale per l'emergenza Coronavirus (la struttura di Baggiovara è stata terminata mentre al Policlinico i lavori termineranno entro ottobre), il Piano di riordino e sviluppo degli ospedali indica anche gli investimenti programmati. Al Policlinico, infatti, sarà costruito il nuovo Dipartimento materno-infantile e sono in previsione le demolizioni del corpo A (con ricostruzione di un fabbricato destinato ad aule didattiche e laboratori di ricerca) e del Poliambulatorio di via del Pozzo (con ricostruzione di un fabbricato destinato a servizi per i cittadini all'Ausl e al Policlinico). A Baggiovara, invece, sono attesi la costruzione di una palazzina destinata ad attività sanitarie e didattica e un ampliamento di spazi di 2.300 mq nei quali l'Aou potrà potenziare le chirurgie specialistiche e la propria piattaforma tecnologica.

**A**gevolare l'accesso alle strutture e migliorare le zone di sosta e i percorsi dei mezzi pubblici, con un focus su chi ha difficoltà a muoversi; riqualificare gli spazi esterni, favorendo il verde; e privilegiare soluzioni costruttive all'avanguardia. Sono alcuni degli obiettivi principali del Piano di riordino e sviluppo delle aree ospedaliere cittadine siglato da Comune, Azienda ospedaliero - universitaria, Azienda Usl e Unimore, che si impegnano a collaborare per definire insieme la strategia e le prospettive della rete sanitaria locale, nell'ottica del potenziamento degli ospedali e della riorganizzazione dei servizi. L'intesa è al centro del protocollo sottoscritto dal sindaco Gian Carlo Muzzarelli, dal rettore di Unimore Carlo Adolfo Porro e dai direttori generali dell'Azienda ospedaliero-universitaria Claudio Vagnini e dell'Ausl Antonio Brambilla, dopo che le linee guida erano state approvate dalla giunta comunale.

Il progetto, sul quale opererà un gruppo di lavoro, permetterà di individuare soluzioni condivise in tre settori: la mobilità, con la revisione dei criteri di accesso ai nosocomi in auto, in bici e a piedi, coinvolgendo anche l'Agenzia per la mobilità di Modena (Amo); l'ambiente, col rinnovamento degli spazi aperti e l'impegno a migliorare il paesaggio dopo i lavori futuri; e l'edilizia, con la valutazione di scelte costruttive di profilo internazionale. Le decisioni dovranno tenere conto anche delle esigenze emerse a seguito dell'emergenza Coronavirus per quanto riguarda le regole di distanziamento personale e l'erogazione delle prestazioni sanitarie. Il protocollo si inserisce nel percorso verso l'approvazione del nuovo Piano urbanistico generale (Pug) della città. Il Piano di riordino e sviluppo della sanità è stato predisposto in funzio-



ne della crescente integrazione fra le attività ospedaliere, territoriali e universitarie delle due aziende sanitarie e degli scenari di medio a lungo periodo ipotizzati dall'Aou e dall'Ausl, che negli ultimi anni hanno realizzato interventi edilizi di ampliamento e ristrutturazione, in particolare al Policlinico dove è in corso un progetto di razionalizzazione.

Nel documento, infatti, si illustrano le modalità per la riorganizzazione e il rafforzamento degli ospedali, per i quali è prevista una maggiore polarizzazione "per rispondere al meglio alle esigenze di salute del territorio e di valorizzarne le potenzialità su scala internazionale, in collaborazione con Unimore per le funzioni di didattica e ricerca".

Un gruppo di medici e infermieri: in futuro è prevista maggiore sinergia tra enti locali, aziende sanitarie e Unimore per potenziare la formazione; l'obiettivo è aumentare i laureati, sia medici sia "tecnici". Sotto, l'unità di Terapia intensiva dell'ospedale di Baggiovara, inserita nell'Hub nazionale per l'emergenza Covid: i lavori sono conclusi

## Potenziamento della rete provinciale: integrazione di nosocomi, sociale e servizi

**R**accordare ospedali e territorio, rafforzare la domiciliarità, potenziare l'integrazione tra sanità e sociale e valorizzare le qualità dell'Università per incrementare formazione e numero di medici specializzandi. Sono i principi contenuti nel documento sulle "Azioni per il potenziamento del sistema socio-sanitario nella Provincia di Modena alla luce dell'emergenza Covid-19", approvato dalla Conferenza territoriale sociale e sanitaria modenese.

Tra le priorità individuate ci sono gli investimenti sul pronto soccorso e sui posti letto nei reparti ospedalieri, anche per recuperare quelli persi nell'applicazione delle misure di sicurezza; ma anche lo sviluppo di nuove tecnologie come la telemedicina negli ospedali e nell'intera rete socio-sanitaria. Inoltre, è da potenziare la formazione per avere più laureati, pure nelle professioni sanitarie. Nell'elenco si citano anche le integrazioni delle professionalità sanita-

rie, il completamento dell'organizzazione della rete ospedaliera, prevedendo nell'area nord due strutture di pari livello, l'hub Covid-19 Policlinico - Baggiovara e gli altri nosocomi in dialogo con ospedali di comunità, hospice e Case della Salute. Per la Csst è poi fondamentale potenziare i servizi sanitari nelle residenze per anziani: l'assistenza infermieristica deve essere garantita h24, "in base all'intensità assistenziale e alla gravità clinica degli ospiti, occorre favorire la presenza di un medico di struttura, responsabile di tutte le attività sanitarie a tutela del corretto governo clinico degli ospiti".



## OFFERTE SORPRENDENTI SUI MATERASSI

SCONTI  
SULLA  
BIANCHERIA  
DI FINE SERIE

IN OCCASIONE  
DEL SETTEMBRE  
FORMIGINESE  
APERTI TUTTE  
LE DOMENICHE

ideariposo

RETI E MATERASSI  
CON PRESIDIO  
MEDICO SANITARIO

Altrenotti  
divisione materassi dal 1930

SOGNO VENETO

Manifattura  
FALOMO

TEMPUR

bedding  
ITALIA



ESPERIENZA  
OLTRE  
40 ANNI  
NEL SANNO DORMIRE

Marein

# Via Nonantolana, l'abitare cambia

Parte l'iter per realizzare, al posto di vecchi stabili demoliti, un comparto di 74 alloggi con verde e ciclabili. Il primo stralcio prevede la realizzazione della palazzina con 26 alloggi Erp: il cantiere partirà entro fine dell'anno

**D**ue palazzine di cinque piani più il piano terra e garage interrati, che ospiteranno 74 alloggi (26 in una e 48 nell'altra). Al centro un'area verde, tra percorsi e aree attrezzate per la sosta pedonale che consentiranno di ricucire le aree tra via Nonantolana, il parco XXII aprile e la scuola Collodi. È il comparto che prenderà il posto dei tre vetusti fabbricati di Edilizia residenziale pubblica (Erp) ai civici 221 - 255 di via Nonantolana, grazie all'adozione in Consiglio comunale del Piano urbanistico attuativo (Pua) relativo, che dà via libera al Piano di recupero di iniziativa pubblica dell'area con vincolo di esproprio in variante al Piano operativo comunale. Il Piano di recupero, dopo il periodo di pubblicazione di legge, nel quale si presenterà alla Commissione per la qualità architettonica e paesaggistica per la valutazione dell'inserimento degli interventi previsti nel contesto urbano, paesaggistico e ambientale, tornerà in Consiglio per l'approvazione definitiva con controdeduzioni e osservazioni.

Il nuovo comparto Nonantolana sorgerà in un'area di circa 7.830 metri quadrati. Per gli alloggi è previsto un mix tipologico, con media di 62 metri quadrati a unità. Ci saranno anche alloggi a piano terra con giardino, per ridurre le difficoltà di deambulazione dei soggetti fragili e favorire la coabitazione di nuclei famigliari con piccoli animali.

Nell'area verde centrale, su cui affacceranno le palazzine, si realizzerà un passaggio ciclopedonale illuminato e con arredi urbani, di collegamento tra via Nonantolana e il parco XXII aprile. Un percorso protetto da un doppio filare alberato migliorerà la connessione ciclopedonale con la scuola Collodi. Un terzo percorso protetto collegherà la zona parcheggio antistante la scuola col parco. L'intervento, del valore complessi-

vo di 14 milioni di euro, sarà diviso in due stralci. Nel primo, da 5 milioni, è prevista la realizzazione della prima palazzina, con 26 alloggi Erp, e delle dotazioni urbanistiche nella zona liberata dalla dai primi

due fabbricati demoliti. L'intervento sarà finanziato con risorse comunali provenienti dal reinvestimento delle entrate da gestione degli alloggi Erp comunali. Progettazione, aggiudicazione appalto, affidamento e direzione lavori sono affidate con convenzione ad Acer Modena e il cantiere verrà appaltato entro l'anno. Una volta realizzata la palazzina, sempre Acer gestirà gli alloggi Erp, che entreranno a far parte del patrimonio comunale



Rendering del futuro comparto di via Nonantolana con vista da terra e vista aerea

indisponibile. Nel secondo stralcio, del valore di 9 milioni di euro, oltre all'acquisizione dei tre alloggi privati da espropriare, è prevista la realizzazione della seconda palazzina, che ospiterà i 48 alloggi di Ers.



## Difficoltà a pagare l'affitto, un sostegno concreto. In arrivo stanziamenti per oltre 800 mila euro

**A**mmontano a 806 mila euro le risorse assegnate al Comune dalla ripartizione del Fondo regionale (con anche risorse statali) per l'accesso all'abitazione in affitto in seguito all'emergenza Covid-19. La Regione ha infatti ampliato le misure a sostegno dell'abitare disponendo che le risorse assegnate siano utilizzate fino al 50 per cento per lo scorrimento delle graduatorie dei bandi per l'affitto e almeno metà della restante parte per l'erogazione di contributi che favoriscano rinegoziazioni, che saranno pari a circa 210 mila euro (il bando scade il 30 settembre). Inoltre, in ottobre sarà pubblicato un avviso per assegnare eventuali risorse rimanenti e ulteriori 200 mila euro del Fondo regionale come contributi a sostegno della locazione per famiglie con Isee inferiore a tremila euro



beneficio sarà mediamente di 1500 euro a famiglia, pari a tre mensilità. Per ottenere il contributo hanno presentato un valore Isee compreso tra 3 mila e i 17.154 euro. Per informazioni:

e a famiglie che hanno subito una forte riduzione del reddito a causa dell'emergenza. Obiettivo: realizzare interventi mirati e rapidamente attivabili per rispondere alle situazioni di difficoltà su cui anche il Comune ha registrato un aumento significativo.

L'Ufficio Casa stima che siano 260 le famiglie che potranno beneficiare della prima tranche di contributi, pari a 406mila euro, tramite lo scorrimento delle graduatorie del Bando affitti, facendo seguito ai 600 nuclei già destinati per circa 900mila euro. Il beneficio sarà mediamente di 1500 euro a famiglia, pari a tre mensilità. Per ottenere il contributo hanno presentato un valore Isee compreso tra 3 mila e i 17.154 euro. Per informazioni:

[www.comune.modena.it/aree-tematiche/abitare](http://www.comune.modena.it/aree-tematiche/abitare).

### HOUSING SOCIALE

#### Parco estense, domande per la locazione

Dall'1 settembre fino alle ore 12 del 30 ottobre sarà possibile presentare manifestazione di interesse per l'affitto agevolato in housing sociale di uno degli 80 alloggi distribuiti in cinque edifici nel comparto di Vaciglio-Morane destinati a persone in condizione di fragilità: le soluzioni abitative in corso di realizzazione, assieme dell'avviso pubblico approvato dalla Giunta comunale, sono online su [www.parcoestense.it](http://www.parcoestense.it), il sito predisposto dal soggetto attuatore del comparto, la società Modena Estense spa di Carpi.

Sono richiesti obbligatoriamente la cittadinanza italiana o di altro Stato dell'Unione europea, la residenza o attività lavorativa nel Comune di Modena, il possesso dei requisiti di moralità, un reddito annuo familiare pari o superiore a 2,75 volte (più Iva) rispetto al canone di locazione medio annuo relativo all'alloggio, l'impossidenza di altri immobili sul territorio (o non più adeguati alle esigenze familiari).



**Doctor Glass è partner di The Automotive Glass Professionals**  
Oltre 180 centri specializzati in Italia, 1030 centri in Europa, 1990 unità mobili nel rispetto degli standard garantiti da Doctor Glass per un servizio di qualità.

DOCTOR GLASS GROUP  
AZIENDA CERTIFICATA  
ISO 9001  
ISO 14001  
OHSAS 18001





Vincitore de "Migliori in Italia Campioni del Servizio 2018/2019"  
realizzato dall'Istituto Tedesco Qualità e Finanza, nella categoria "Riparazioni parabrezza"

Riparazione e sostituzione parabrezza • Servizio veicoli industriali  
Servizio a domicilio con officina mobile • Oscuramento cristalli

**Ci trovate: MODENA EST via Emilia Est, 1341**  
**CARPI Rotonda Dorando Pietri • SASSUOLO via Pedemontana, 15**  
**SIAMO PRESENTI ANCHE A BOLOGNA, CESENA E RIMINI!**

Tel. 059.281718 - Fax 059.283127 - Cell. 392.9898156 - [modena.est@doctorglass.com](mailto:modena.est@doctorglass.com)

**PREVENTIVO GRATUITO** ANCHE MANDANDO LE FOTO CON WHATSAPP

Doctor Glass Modena-Sassuolo-Carpi [www.doctorglass.com](http://www.doctorglass.com) **800-10.10.10** Doctor Glass Modena



**26 e 27 SETTEMBRE 2020**  
IL PASSATO INCONTRA IL FUTURO

**MOSTRA/MERCATO DI AUTO E MOTO D'EPOCA**

LE AUTO D'EPOCA DEI PERSONAGGI FAMOSI

THE FORMULA JUNIOR ITALIAN JOB

ALFA ROMEO: OMAGGIO AI 110 ANNI DI STORIA

LA STRADA DEGLI ARTIGIANI

LE SUPERCAR DELLA MOTOR VALLEY

ModenaFiere  
[www.motorgallery.it](http://www.motorgallery.it)

Info e prenotazioni:  
Tel. +39 059/4924794  
[commerciale@motorgallery.it](mailto:commerciale@motorgallery.it)

Main Partner



Club ACI Storico  
Il futuro dello stile antico

Partner




**BPER:**  
Banca

SEGUICI SUI SOCIAL!




Organizzazione e promozione




## Europa solidale, anche Timmermans alla Summer school Imbeni

“Un’Europa solidale. Un’Unione più coesa, ambiziosa e vicina alle persone” è il tema della sesta edizione della Summer school Renzo Imbeni che si svolgerà a Modena dal 7 al 12 settembre, il filo conduttore per approfondire la riflessione sulle sfide della Commissione, a partire dalla ripresa sociale ed economica dopo la pandemia, da affrontare con strumenti come il Recovery fund e il piano per un futuro verde e digitale.

Tra i relatori del corso di alta formazione, al quale partecipano trenta neolaureati provenienti da dieci università italiane, ci sarà anche Frans Timmermans, vice presidente esecutivo per il Green Deal della Commissione europea, atteso venerdì



11. Lunedì 11, invece, sarà il turno dell'ex presidente del Consiglio Romano Prodi. A chiudere la Summer school sarà il presidente del Parlamento europeo David Maria Sassoli con un messaggio in video. Il programma del corso, promosso dal Comune insieme a Unimore e Fondazione Collegio San Carlo col contributo della Fondazione di Modena, prevede anche sessioni dedicate a immigrazione e asilo, ai valori fondamentali dell'Unione e alle riflessioni tra identità nazionali ed europea: una trentina i relatori provenienti dalle istituzioni e dal mondo accademico. Gli interventi saranno trasmessi in streaming.

[www.comune.modena.it/summerschool](http://www.comune.modena.it/summerschool)



### RIMBORSO ABBONAMENTI SETA

#### PROCEDURE ONLINE E ALLO SPORTELLINO

Fino al 30 novembre gli abbonati Seta potranno attivare la procedura di rimborso per il periodo di mancato utilizzo delle tessere, mensili o annuali, dovuto al lockdown. Per tutti gli abbonamenti annuali caricati su tessera MiMuovo sarà possibile utilizzare una procedura online all'indirizzo [www.setaweb.it/voucher](http://www.setaweb.it/voucher). Mentre per i soli abbonamenti mensili sarà possibile richiederlo anche in biglietteria. È necessario che il periodo di mancato utilizzo del trasporto pubblico sia continuativo. Non è infatti ammesso il rimborso per un occasionale utilizzo dei mezzi. L'entità del ristoro sarà calcolata in rapporto ai giorni di mancato utilizzo dell'abbonamento, sia mensile sia annuale.

### CENTRO DEMENZE E STOMIZZATI, I SERVIZI AUSL IN VIA DEL POZZO

Mentre avanzano i lavori di riqualificazione all'ex Ospedale Estense di viale Vittorio Veneto, prosegue il trasloco dei servizi Ausl. Il Centro disturbi cognitivi e demenze si è trasferito infatti al Poliambulatorio di via del Pozzo, primo piano, corridoio H. Stessa destinazione per il Servizio distribuzione presidi per gli stomizzati che si sposta nella stanza 302. Nelle scorse settimane si erano trasferiti Punto prelievi e Centro Tao (nel Punto prelievi dell'ipermercato 'La Rotonda' in via Casalegno 31/4); oltre agli ambulatori di Psicologia Clinica, Neuropsichiatria Infantile e dell'Adolescenza, Disturbi del Comportamento Alimentare e il Servizio Dipendenze, ora in viale Newton 150. [www.ausl.mo.it](http://www.ausl.mo.it)



### LUCI "INTELLIGENTI" DI HERA SULLA CICLABILE DI VIA EMILIA EST

Hera Luce ha realizzato l'illuminazione del primo tratto della pista ciclopeditonale che giungerà fino alla rotatoria di via Scartazza congiungendosi, in un percorso unico, con il ponte ciclabile di attraversamento della rotatoria tra via Emilia Est - tangenziale Pasternak e con la pista di via Emilia Est, che conduce al Policlinico. Questo primo segmento è compreso tra l'intersezione di via Emilia Est con via Perlasca e il civico 1067 di via Emilia Est. Grazie all'uso di "sbracci" di diverse lunghezze, si è ottenuto un allineamento ottimale tra gli apparecchi. Dal punto di vista energetico, l'impianto è classificato con una valutazione di efficienza massima, pari al livello A4+.

[www.gruppohera.it](http://www.gruppohera.it)

### I PORTALETTERE DIVENTANO "GREEN" ECCO 25 TRICICLI ELETTRICI IN CITTÀ

Poste Italiane rafforza la flotta green e continua a viaggiare a energia pulita anche a Modena. Il Centro di distribuzione di via delle Nazioni che serve la città possiede infatti una flotta da 53 mezzi: 18 auto, 10 ciclomotori e 25 nuovi motocicli elettrici a tre ruote che rendono ecologica, agevole e sicura la consegna dei pacchi e della corrispondenza. I nuovi tricicli sono alimentati elettricamente, hanno una potenza di 4 kW che garantisce una velocità massima di 45km/h, in linea con i limiti imposti dal Codice della strada, e sono dotati di un'autonomia energetica di circa 60 km, tale da permettere ai portalettere di consegnare la corrispondenza giornaliera con una sola ricarica. [www.poste.it](http://www.poste.it)



## DICHIARAZIONE DEI REDDITI 2020

PER IL **730** LAVORIAMO PER LA TUA E LA NOSTRA SICUREZZA

VIENI CON FIDUCIA NELLE NOSTRE SEDI SU APPUNTAMENTO

IO LO SO COME SI FA



**CGIL**  
**CSC**  
convenzionato  
CAAF EMILIA ROMAGNA  
**MODENA**

**CAAF CGIL MODENA**  
**PERSONE E SOLUZIONI**  
[www.cscmo.it](http://www.cscmo.it)

per appuntamento e anche online

[cscmo@er.cgil.it](mailto:cscmo@er.cgil.it)

**800-49.61.68**  
NUMERO VERDE





## CULTURA

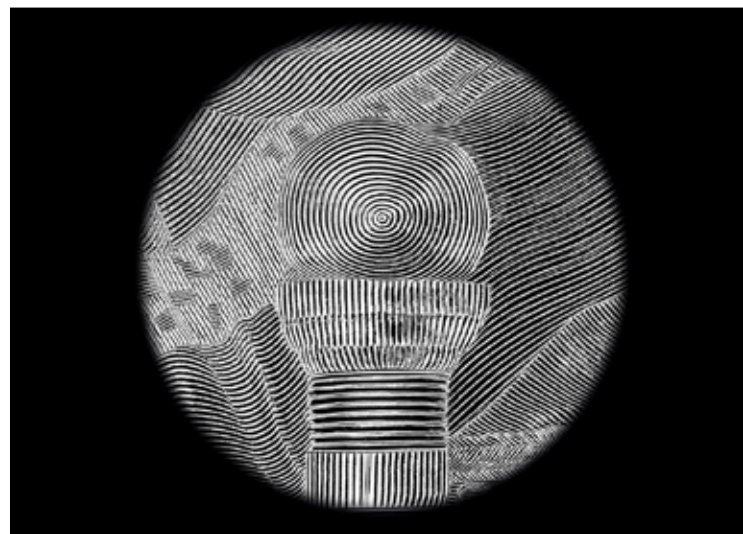
# A Palazzo S. Margherita un "viaggio" fra tre mostre

*Fmav in sintonia con festivalfilosofia e l'allestimento su Talbot alle Gallerie Estensi inaugura tre nuove esposizioni: Mario Cresci, Sala Grande; Quayola, sale superiori; Anime Manga, Museo della Figurina. Fino al 20 settembre "Upgrade in Progress"*

È un settembre denso di eventi espositivi quello di Fondazione Modena Arti Visive, con tre mostre che inaugurano negli spazi di Palazzo Santa Margherita in corso Canalgrande 103. Di grande richiamo sarà la personale *La luce, la traccia, la forma* di Mario Cresci, a cura di Chiara Dall'Olio e aperta dal 12 settembre 2020 al 10 gennaio 2021. Il grande fotografo si è ispirato alle origini della fotografia come traccia creata dalla luce selezionando una serie di opere che evidenziano il suo interesse per l'incisione e più in generale per il "segno", in dialogo con la mostra che le Gallerie Estensi, in collaborazione con Fmav, dedicano all'inventore della fotografia W. H. Fox Talbot. Tra le opere in mostra, sarà presente un lavoro realizzato per l'Istituto Centrale per la Grafica di Roma, focalizzato sui segni incisi da Giovanni Battista Piranesi, Annibale Carracci e Luigi Calamatta, analizzati attraverso opere video e scatti fotografici



ci capaci di disvelarne la matericità nel rapporto con la lastra di rame. Nelle sale superiori, anche *Ultima perfezione*, personale dell'artista romano Quayola, si confronta con la tradizione artistica occidentale, questa volta riformulata attraverso le più avanzate tecnologie contemporanee. La mostra, che apre il 18 settembre 2020 in occasione del festival*filosofia* dedicato quest'anno al tema "macchine", ruota attorno all'idea di perfezione e al suo significato



nella storia dell'arte occidentale. Ne *Le vite* di Giorgio Vasari questo termine ricorre per indicare il raggiungimento dell'eccellenza da parte di pittori, scultori e architetti, nel rispetto dei canoni considerati universali di armonia e bellezza. Quayola ripercorre capolavori classici, moderni e barocchi applicandovi algoritmi che vanno alla ricerca di questi canoni, rimettendo in discussione principi fondamentali dell'attività artistica. In mostra (fino al 10 gennaio 2021), a cura di Daniele De Luigi, una video-installazione e quattro serie di lavori, due delle quali prodotte per l'occasione. E, a proposito di tecnologia, fino al 20 settembre 2020, prosegue alla Palazzina dei Giardini la mostra *Upgrade in Progress*, prima personale italiana dell'artista coreana Geumhyung Jeong, che presenta un'installazione *site-specific* prodotta da Fmav e composta da una serie di sculture meccaniche a controllo remoto. [www.fmav.org](http://www.fmav.org)

Sopra un'immagine dell'artista Quayola, dalla serie *Iconographies #20: Tiger Hunt after Rubens*; a sinistra una delle opere di Mario Cresci, dalla serie *Rivelati*, Roma 2010-Bergamo 2020. Nella colonna di destra *Atlas Ufo Robot Goldrake*, 1978

MUSEO FIGURINA

## Calciatori, maghette e robottoni



È realizzata a partire dalla Collezione Museo della Figurina, donata nel 1992 da Giuseppe Panini al Comune e gestita da Fmav, *Anime Manga*. *Storie di maghette, calciatori e robottoni*, dal 12 settembre 2020 al 10 gennaio 2021. La mostra, a cura di Francesca Fontana ed Enrico Valbonesi, si focalizza sul legame tra manga e anime, evidenziando come nella maggior parte dei casi i cartoni giapponesi siano derivati da prodotti editoriali, pur non mancando esempi del percorso inverso. L'esposizione illustra la nascita e le modalità di diffusione di queste forme di intrattenimento e spiega i generi principali in cui vengono suddivisi i manga, da quelli per l'infanzia - i cosiddetti *kodomo* - agli *spokon* a tema sportivo, passando attraverso i cartoni animati del World Masterpiece Theater tratti da opere letterarie occidentali. Alcune sezioni sono dedicate al genere femminile *shōjo*, di cui fanno parte le celeberrime maghette e le storie sentimentali, e *shōnen*, storie avventurose per il pubblico maschile, con un focus sui mitici robottoni come Mazinga e Danguard.

## Musei civici: "Toscanini Next" in concerto e "The Museum machine"

In apertura della stagione autunnale, venerdì 11 settembre alle 21, i Musei civici, negli spazi del Lapidario romano a Palazzo dei Musei, ospitano un concerto della *Toscanini Next*, la neonata formazione giovanile dell'orchestra regionale Arturo Toscanini. Il concerto è gratuito ma su prenotazione per 40 persone. Per il programma in corso di definizione si potrà consultare il sito [www.museicivici.modena.it](http://www.museicivici.modena.it). Poi, in occasione del festival*filosofia* i Musei ospitano nel Lapidario Romano l'installazione *site-specific* dell'artista Alice Padovani *Archival impulse or the museum-machine*. Con l'approssimarsi delle celebrazioni per



i 150 anni dalla fondazione nel 2021, i Musei riflettono sulla propria origine, rievocando la natura positivista e classificatoria che diede loro l'impronta iniziale, rendendolo una sorta di macchina i cui ingranaggi, serialmente organizzati in vetrine, restituiscono una visione di un progresso che l'uomo al centro della natura può comprendere e dominare. Durante i tre giorni del festival, una simile "pulsione archivistica" muoverà l'artista Alice Padovani in un'azione performativa volta alla creazione di una grande opera a pavimento, concepita come aggregato inscindibile di circa 300 oggetti dai depositi, rappresentativi delle raccolte che costituiscono il Museo civico. L'artista interpreta così, con la propria cifra stilistica, l'eterogeneità delle collezioni del Museo, rileggendo in chiave contemporanea l'approccio museologico classificatorio del XIX secolo. L'artista sarà presente tutti e tre i giorni, venerdì 18 e sabato 19 settembre ore 10 - 23; domenica 20 settembre ore 9 - 21. Questo work in progress sarà il punto di partenza per un viaggio fra le sale dei Musei civici dedicato a bambini e famiglie, dal titolo *Il museo in scatola*, a



di sofisticati sistemi per garantire compensazione termica e continuità di marcia anche in caso di terremoti. Le visite, a piccoli gruppi e su prenotazione, si svolgono il 18, 19 e 20 settembre alle 14.30 e alle 19.

I Musei civici osservano un nuovo orario appositamente pensato per evitare che i lavori in corso in diverse sale e all'ex Ospedale Estense possano interferire disturbando: prevede l'apertura al venerdì dal 19 al 23; sabato, domenica e festivi dalle 10 alle 19. Informazioni online su [www.museicivici.modena.it](http://www.museicivici.modena.it).

cura di Dida, laboratorio didattico. Il pubblico, con l'aiuto di guide esperte, potrà raccogliere e inserire in una scatola classificatoria fotografie e frammenti evocativi dei reperti e delle opere esposte, creando la propria piccola raccolta portatile. Il laboratorio si terrà venerdì 18 settembre ore 17 - 23, sabato 19 settembre 10 - 23 e domenica 20 settembre 10 - 21. È necessario prenotare telefonando al numero 059 2033121 dal lunedì al venerdì, dalle 9 alle 13, a partire da lunedì 14 settembre.

A cura del Coordinamento Unesco dei Musei civici si terranno, inoltre, visite guidate alla Torre dell'orologio a Palazzo comunale in piazza Grande, solitamente inaccessibile al pubblico, alla scoperta del capolavoro di ingegneria del modenese Ludovico Gavioli, "poeta della meccanica", orologiaio e inventore di automi e di congegni presentati alle esposizioni universali di Parigi e Londra. Il suo "complesso per cronometro a scappamento libero", installato nel 1868 per regolare l'orologio civico, è dotato

## Oltre 20 allestimenti in città nel programma "creativo"

**S**ono circa 20 le mostre che inaugurano a Modena nei giorni del festival e dedicate alle macchine, tutte descritte in anteprima sul sito nella sezione "programma creativo". Ac-



canto a quelle delle gallerie private spiccano le esposizioni proposte dai principali istituti culturali modenesi, tra cui la mostra "Ultima perfezione", proposta da Fondazione Modena Arti Visive, in cui l'artista Quayola si confronta con la tradizione artistica occidentale e la ripensa attraverso le più avanzate tecnologie contemporanee mediante una video-installazione e quattro serie di lavori esposti presso Palazzo Santa Margherita. Le raccolte museali come aggregato inscindibile di dati e informazioni e come insieme eterogeneo che può essere modificato, aggiornato, integrato vengono rappresentate dall'artista Alice Padovani, nell'installazione site-specific presso il Lapidario Romano dei Musei Civici "Archival impulse or the museum-machine" volta alla creazione, nell'arco delle tre giornate del festival, di una grande opera a pavimento, costituita da almeno 300 oggetti o frammenti di oggetti



rappresentativi delle eterogenee raccolte del Museo Civico. La perdita di dati contenuti in un Hard Disk da 2TB, con la distruzione parziale di 80.000 fotografie, di-

viene per Luigi Ottani in "CORROTTI // crash creativo" spunto e occasione per una nuova rilettura delle immagini stesse, attraverso l'esposizione presso AGO Modena Fabbriche Culturali.

Sculpture meccaniche a controllo remoto sono collocate su una serie di piani di lavoro modulari che trasformano le sale della Palazzina dei Giardini di Modena in un unico palcoscenico: l'installazione site-specific, sempre a cura di Fmav, è visitabile grazie agli appuntamenti delle Visite guidate di Upgrade in Progress per approfondire la ricerca dell'artista e performer Geumhyung Jeong.

L'intelligenza artificiale e la ricerca sulle Digital Humanities è all'origine di una "rinascita", Centro Interdipartimentale di ricerca sulle Digital Humanities dell'Università (DHMore): in "La grandiosa macchina" rivive, grazie alla "macchina" tecnologica della realtà aumentata, il gigantesco monumento equestre di Francesco III d'Este, realizzato nel 1774 per la piazza di Sant'Agostino e andato distrutto poco più di vent'anni dopo.

A sinistra, immagine dalla mostra ad Ago di Luigi Ottani "CORROTTI // crash creativo" e il gigantesco monumento equestre di Francesco III d'Este, realizzato nel 1774 per la piazza Sant'Agostino e andato distrutto poco più di vent'anni dopo: rivive con la realtà aumentata



Enzo Bianchi



Francesca Bria



Massimo Cacciari



Barbara Carnevali

**D**edicato al tema macchine, il festival *filosofia* 2020 è in programma a Modena, Carpi e Sassuolo dal 18 al 20 settembre: prima edizione dopo la scomparsa di Remo Bodei, il programma costituisce anche un omaggio al suo pensiero. In seguito a questa perdita e a quella di Tullio Gregory, sono entrati nel Comitato scientifico Massimo Cacciari e Barbara Carnevali, che vi siedono assieme a Marc Augé e Michelina Borsari. Giunto alla ventesima edizione, il format del festival prevede anche quest'anno lezioni magistrali in presenza, mostre, spettacoli, letture, attività per ragazzi e cene filosofiche. Gli appuntamenti saranno quasi 150 e tutti gratuiti. Sarà un festival dal vivo che tuttavia si terrà adottando tutti i protocolli e i dispositivi previsti dall'emergenza Covid-19, per garantire la massima sicurezza di pubblico e operatori. Piazze e cortili ospiteranno oltre 40 lezioni magistrali in cui grandi personalità del pensiero

filosofico affronteranno le varie declinazioni del tema, per far emergere le sfide poste da innovazione tecnologica e intelligenza artificiale a varie sfere del pensiero e dell'azione, dal lavoro alla salute, dalla politica alla vita di relazione, discutendone le prospettive e le implicazioni sociali ed etiche. L'edizione 2020, mentre conferma lo stretto legame con i maggiori protagonisti del dibattito filosofico, presenta diciassette voci nuove. Tre quarti degli autori stranieri sono al loro debutto al festival.

Tra i protagonisti ricorrenti si ricordano, tra gli altri, Enzo Bianchi, Massimo Cacciari (componente del Comitato scientifico del festival), Barbara Carnevali (componente del Comitato scientifico del festival), Roberto Esposito, Maurizio Ferraris (Lectio "BPER Banca"), Umberto Galimberti, Michela Marzano, Stefano Massini, Salvatore Natoli (Lectio "Coop Alleanza 3.0"), Telmo Pievani (Lectio "Gruppo Hera"), Massimo Recalcati (Lec-

## Per i tuoi occhi un passo avanti con la tecnologia e due passi indietro con i costi.

McCB



**Il Polo Oculistico Emiliano** è la nuova clinica specializzata in **Chirurgia Refrattiva** ma, naturalmente, anche in tutti gli interventi e cure dedicate alle altre patologie della vista. La Clinica dispone di strumentazioni Laser di ultimissima generazione, in alcuni casi esclusive per il territorio Modenese, questo permette di intervenire con standard altissimi. La clinica è stata fondata da tre medici Oculisti, specializzati in Chirurgia Refrattiva, i quali possono permettersi una politica dei prezzi assolutamente conveniente e quindi alla portata di tutti. Chiamate per un preventivo o per una pre-visita al **059.71.28.699** o ancora meglio veniteci a trovare in Strada Vignolese, 19, Modena.

# Filosofia tra Macchine, Umani, Intelligenze

*Dal 18 al 20 settembre il Festival con 150 appuntamenti gratuiti fra lezioni magistrali, mostre, concerti, spettacoli, letture, giochi per bambini e cene filosofiche per mettere a fuoco la questione della persona tra diritti, civiltà e fragilità umana*



Il manifesto 2020 e Paolo Nespoli (NASA/ Robert Markowitz). Sotto, Federico Buffa; Marco Paolini (foto CaliMero) a destra, Le "paginette" del Festival

## LE REGOLE

### Col pubblico un patto di responsabilità



La partecipazione alle lezioni è gratuita tramite prenotazione online sul sito del festival. Nelle platee vige il rispetto del distanziamento, attuato anche nei corridoi d'ingresso alle sedi. Il pubblico dovrà entrare 30 minuti prima dell'inizio e dove non sia possibile minimo un metro di distanza, è obbligatoria la mascherina. Disponibili i dispositivi igienizzanti. Per tutte le altre iniziative del festival vigeranno misure precauzionali conformi alle normative di cui sarà data informazione dal sito del festival. Mai come in questo anno difficile e terribile, il festival si mette letteralmente nelle mani dei suoi partecipanti: è indispensabile che ciascuno si comporti con la massima responsabilità osservando le precauzioni individuali, rispettando il principio della prenotazione senza abusarne, scegliendo con consapevolezza gli appuntamenti cui intende effettivamente partecipare.



Alberta De Monticelli



Ivano Dionigi



Elena Esposito



Michela Marzano



Massimo Recalcati



Silvia Vegetti Finzi

zio "Confindustria Emilia Area Centro"), Carlo Sini, Silvia Vegetti Finzi e Stefano Zamagni (Lectio "Rotary Club Gruppo Ghirlandina"). Tra i "debuttanti", Alessandro Aresu, Michele Di Francesco, Barbara Henry, Mark O'Connell e Jeffrey Schnapp.

Un vasto programma creativo coinvolgerà performance, musica e spettacoli dal vivo. Tra i partecipanti: Liliana Cavani (in una conversazione sulla sua opera), Federico Buffa (in un recital su *2001 Odissea nello spazio*), Marco Paolini (in un reading da *Le avventure di Numero Primo*). Non mancheranno le iniziative per bambini e ragazzi.

Oltre venti le mostre proposte in occasione del festival nelle tre città e, accanto a pranzi e cene filosofiche per ristoranti ed enoteche, nella notte di sabato 19 settembre è previsto il "Tiratarardi", con iniziative e aperture di gallerie e musei fino alle ore piccole. Il festival è promosso dal "Consorzio

per il festival *filosofia*", di cui sono soci i Comuni di Modena, Carpi e Sassuolo, la Fondazione Collegio San Carlo di Mo-

dena, la Fondazione Cassa di risparmio di Carpi e la Fondazione di Modena.

[www.festivalfilosofia.it](http://www.festivalfilosofia.it)

## Teatro, riflessioni e musica: spettacoli per tutti

Un nutrito programma di eventi, tutti gratuiti, affianca le lezioni magistrali del festival *filosofia* nelle tre città. A Modena le serate sono ricche di grandi appuntamenti. Lo spettacolo di venerdì 18 settembre alle 22 porta in Piazza Grande le atmosfere fantascientifiche dell'intramontabile capolavoro di Stanley Kubrick del 1968: con "L'Odissea di Kubrick", il grande narratore **Federico Buffa** ci introduce alla dimensione più futuristica del rapporto uomo - macchina, raccontando l'odissea del regista nel dare corpo alla storia dell'umanità dalla sua alba e oltre l'infinito.

Sabato 19 alle 21 al Teatro Comunale Luciano Pavarotti è in programma "... tutte le macchine rovescerò", lezione-spettacolo che si concentra sulle



due scene iniziali delle Nozze di Figaro per mostrare al pubblico il funzionamento della "macchina-teatro", a cura di Modena Città del Belcanto, con gli allievi del Master di Canto di **Raina Kabaivanska**. Sempre sabato, ma alle 22 in piazza Grande **Marco Paolini** legge *Le avventure di Numero Primo* portando il pubblico tra le pagine del romanzo, scritto a quattro mani con Gianfranco Bettin, sulla storia di uno strano bimbo un po' Pinocchio e un po' ET, concepito e "messo al mondo" da un'intelligenza artificiale avanzatissima. Come cambia il rapporto con il nostro corpo, avverso la molteplicità delle "protesi" che sostituiscono o ampliano le sue funzioni? Se lo chiede **Silvia Vegetti Finzi** che affronta il tema nella sua lezione magistrale "Corpo-protesi e dissolvenze dell'identità", chiudendo il programma filosofico del festival domenica sera in piazza Grande alle 21.



**automazioni cancelli e porte, porte di garages, portoni industriali, porte reii, servizi manutenzione**

CONCESSIONARI PER PROV. MODENA




**ballan**  
AGENTE PER MODENA E PROVINCIA



**SICC**  
CHIUSURE INDUSTRIALI

**Via Torrazzi 113 Modena**  
Tel. 059 250177  
Fax 059 250128  
[www.alltecsnc.com](http://www.alltecsnc.com)  
[info@alltecsnc.com](mailto:info@alltecsnc.com)

**STOP**  
AI FURTI IN GARAGE

Il kit antieffrazione **STOPPER plus** che protegge la serratura delle porte basculanti in monolamiera (comprensivo di cilindro di sicurezza europeo rinforzato).

**Promozione Kit STOPPER PLUS**

# Gastronomia Manzini

## MODENA DAL 1984

Ci trovate a Modena in via Peretti 17  
Tel. 059 243009 • [www.gastronomiamanzini.it](http://www.gastronomiamanzini.it)

 [Gastronomia Manzini](https://www.facebook.com/GastronomiaManzini)
 [gastromanzini](https://www.instagram.com/gastromanzini)



# “Libiamo...”, l'omaggio a Pavarotti

Nove appuntamenti dedicati al Maestro a 13 anni dalla scomparsa: in programma la “La traviata” di Verdi e il “Requiem” di Donizetti. Nel “Pavarotti & Friends - Jam session” è attesa anche Arisa

BIGLIETTI

## Prenotazioni via mail e telefono

Tutti gli eventi in programma per l'omaggio a Pavarotti sono organizzati nel rispetto delle misure di sicurezza contro la diffusione del Covid e la prenotazione è obbligatoria. Gli appuntamenti sono gratuiti a eccezione de *La traviata* (per acquistare i biglietti: [biglietteria@teatrocomunalem Modena](mailto:biglietteria@teatrocomunalem Modena), it o 059-2033010) e *Il Giosuè* ([info@grandezzemeraviglie.it](mailto:info@grandezzemeraviglie.it) o 059-214333). Per partecipare alle iniziative del 18 e 19 settembre, inserite nel contesto del festival *filosofia*, è richiesta la prenotazione sul sito [www.festivafilosofia.it](http://www.festivafilosofia.it). Per le iniziative del 5 settembre (info: 059-270205) e del 12 ottobre (info: 059-2033010) occorre prenotare su [www.modenabelcanto.it](http://www.modenabelcanto.it).

Il *Requiem* di Donizetti e *La traviata* di Verdi, ma soprattutto le voci liriche di domani. E poi artisti pop di spessore come Arisa e Giovanni Caccamo. Sono tanti gli interpreti presenti nell'omaggio a Luciano Pavarotti a 13 anni dalla scomparsa, una rassegna con nove appuntamenti che si inserisce nel contesto di “Modena Città del belcanto”: il progetto, coinvolgendo Comune, Fondazione di Modena, Teatro Comunale “Pavarotti” e Istituto musicale Vecchi-Tonelli, promuove la formazione di cantanti lirici e la produzione musicale del territorio. Un obiettivo da perseguire nel ricordo del Maestro, che si arricchisce dell'evento “Pavarotti & Friends - Jam session 2020”, coniugando come trent'anni fa diversi tipi di musica nel nome di Luciano.

**Sabato 5 settembre, ore 18 (prova generale aperta) e ore 21.** Via con l'esecuzione del *Requiem* donizettiano: canteranno Cristina Barbieri (soprano), Matteo Desole (tenore), Nana Dzidziguri (mezzo soprano), Luca Tittoto e Francesco Milanese (bassi). Dirige Alessandro D'Agostini. **Domenica 6 settembre, ore 21.** La Fondazione Pavarotti ha organizzato un evento nell'area verde che circonda la con l'esibizione-tributo di voci importanti Arisa, Giovanni Caccamo e Lorenzo Licitra, ma non solo. Ad alternarsi in scena anche le promesse del Belcanto: i tenori Giuseppe Infantino e Vassily Solodkyy e i soprano Giulia Mazzola



e Cristin Arsenova. Un “cameo” verrà offerto dalla compagine “Ologramma”. Gli artisti saranno accompagnati dal pianista Paolo Andreoli e dal quartetto d'archi “Gocce d'opera”. **Domenica 13 settembre, ore 21.** Nella chiesa di Sant'Agostino, nell'ambito del cartellone di Grandezze & Meraviglie, andrà in scena l'oratorio *Il Giosuè* (1688), di Giovanni Bononcini. Si esibiranno cantanti solisti e l'orchestra della Cappella Musicale di San Petronio, con direzione di Michele Vannelli. **Venerdì 18 settembre, ore 22.** Ai Giardini ducali si metterà in scena *La scuola di*

guida, proiezione del video dell'opera di Nino Rota. L'idillio musicale vedrà come interpreti Raina Kabaivanska e Giuseppe Sabbatini, sul podio Giuliano Carella.

**Sabato 19 settembre, ore 21.** Al Teatro Comunale, ecco ...*tutte le maschere rovescerò*. Con la regia di Michele Mirabella, è l'allestimento delle due scene iniziali delle *Nozze di Figaro*, con protagonisti gli allievi della Masterclass in canto lirico di Kabaivanska. Suonerà l'orchestra del Vecchi-Tonelli.

**Giovedì 1 ottobre, ore 11.** In via Emilia centro e in via Goldoni, in “Giovincelli”, si esibirà l'Orchestra di violoncelli del Vecchi-Tonelli; brani di Gabrielli, Casals, Rossini, Selmi e Popper.

**Sabato 3 ottobre, ore 21.** Nella chiesa di Sant'Agostino è in programma il concerto della Corale Rossini, con la quale Pavarotti ebbe il battesimo musicale.

**Lunedì 12 ottobre, ore 21.** È in programma al Comunale il “Concerto lirico” con protagonisti i solisti di Modena Città del Belcanto e i giovani dell'Orchestra della via Emilia.

**Mercoledì 14, venerdì 16 e domenica 18 ottobre.** Al Comunale verrà rappresentata, nell'ambito della stagione lirica, *La traviata* di Verdi. Maria Mudryak, Matteo Lippi, Vasily Ladyuk e Ana Victória Pitts saranno gli interpreti principali.

Un giovane Luciano Pavarotti, nel 1968, in occasione di una recita de “La traviata” alle terme di Caracalla. Sotto, Arisa: è una degli interpreti che il 6 settembre renderanno omaggio



**Unioncasa**  
Cooperativa Edilizia

Cooperativa Edilizia Unioncasa scrl  
via Emilia Ovest, 101 – 41124 Modena  
8° piano “Palazzo Europa”  
tel. 059 384663 – fax 059 384653  
[www.unioncasa.it](http://www.unioncasa.it) – [info@unioncasa.it](mailto:info@unioncasa.it)

**CONF COOPERATIVE**  
CONFEDERAZIONE COOPERATIVE ITALIANE

## MODENA Strada CHIESA SALICETA S.GIULIANO/Strada PANNI

Prossimo intervento residenziale per la realizzazione di alloggi e villette abbinate



### MODENA “VILLAGGIO ZETA” VIA DEI GEMELLI

In palazzina residenziale da 11 alloggi, con autorimesse interrato e cantine al piano terra, disponiamo di **ultimi alloggi** con le seguenti caratteristiche: **anti-intrusione, ventilazione meccanica controllata, raffrescamento estivo, impianti elettrici di “livello 3”** standard massimo, domotica MyHome Bticino con gestione carichi, comando luci, creazione scenari, automazione avvolgibili, controllo remoto degli impianti mediante web server, videocitofono con trasferimento di chiamata su App dello smartphone e tv satellitare. **PRONTA CONSEGNA.**



# Smart Life, Modena fa network

Dal 21 al 27 settembre il Festival della cultura digitale: nel programma della rassegna, che sperimenta una formula all digital, oltre 60 appuntamenti e laboratori. Esperti e contributi sul tema "Vivere connessi"

Dalla *lectio magistralis* del pensatore visionario Gerd Leonhard allo storytelling della pandemia, passando per incontri con esponenti come Rita Cucchiara che parla di reti generative, Franco Zambonelli che discute di intelligenza artificiale e Giovanni Ziccardi che ragiona sulla libertà sul web; ma pure la tavola rotonda con 13 rappresentanti degli ordini professionali della provincia e la lettura di *Confido* di Kurt Vonnegut da parte di Michele Dell'Utri. Senza dimenticare uno spettacolo teatrale sul post-Covid, in diretta rigorosamente web.

Sono solo alcuni degli oltre 60 appuntamenti nei quali si sviluppa l'edizione 2020 di Modena Smart Life, il festival della cultura digitale che, per comprendere i cambiamenti portati dalle tecnologie digitali, ne indaga le connessioni sperimentando una formula all digital. Il programma completo della manifestazione, che si svolge da lunedì 21 a domenica 27 settembre, è online sul sito [www.modenasmartlife.it](http://www.modenasmartlife.it), dove è anche possibile iscriversi ai numerosi appuntamenti compilando un apposito form.

**I PROMOTORI** La rassegna nasce come vetrina, sguardo al futuro e momento di incontro per mettere a sistema tutto quanto si muove sul territorio nell'ambito dell'innovazione digitale. Promotori sono Comune di Modena, Fondazione San Carlo, Fondazione di Modena, Unimore, Fondazione Democenter e Camera di Commercio di Modena, col contributo di Fpa e la partecipazione del Laboratorio Aperto, oltre al sostegno di Bper Banca. Modena Smart Life rientra tra le azioni previste nell'asse della Cultura e della Cittadinanza digitale dal Piano digitale del Comune. La parola chiave scelta per questa quinta edizione di Modena Smart Life è "Network - Vivere connessi", un tema adottato lo scorso anno che si rivela quanto mai attuale dopo che la pandemia da Covid-19 ha stravolto le abitudini di relazione sociale spingendo intere comunità su Internet, attraverso i social, verso piattaforme per conference call e smart working. L'esperienza pandemica ha rappresentato un'accelerazione e un'implementazione forzata di tutti i processi legati all'utilizzo della Rete.

**DIGITAL DAY** La prima parte della kermesse, dal 21 al 24 settembre, ribattezzata "Digital days", vedrà l'organizzazione di 26 appuntamenti, ai quali si abbinano 9 laboratori per bambini e adulti, con un'alternanza di contributi e riflessioni specifiche legate al mondo della scuola e delle professioni e con la presentazione di esperienze concrete del mondo della didattica, della cultura, della pubblica amministrazione e dell'economia. Tra i vari appuntamenti compaiono anche gli incontri sul diritto alla disconnessione, sugli strumenti del digitale nella salute mentale, sul futuro della cultura e sulle relazioni dei contribuenti con il fisco e la magistratura tributaria.

Il 25 e 26, nel programma dei "Live streaming days" la riflessione si allargherà a contributi ed esperienze nazionali; il pubblico potrà interagire coi relatori in una carrellata di lezioni, conferenze e dimostrazioni che analizzeranno tematiche, problemi e opportunità che il mondo in rete riserva. Trentadue sono gli incontri, alla presenza "virtuale" di esperti e accademici, provenienti da diversi atenei a partire da Unimore, ma non solo: tra le varie iniziative ci sono anche una video-lettura per bambini, una tavola rotonda sulla pedagogia "human-machine" con ospiti internazionali e la riflessione sulle piattaforme per cultura e creatività. E poi ancora la live conference sulla digital transformation, la lettura di *A fin di bene* di Primo Levi, il ragionamento sul futuro dell'economia e il convegno di



apertura dedicato a "Il futuro delle città: dall'emergenza alla ripresa" che vedrà i sindaci di importanti città italiane confrontarsi sull'impatto della crisi, al fine di consolidare le esperienze e ripensare in modo strategico e in un'ottica di resilienza le politiche urbane.

Infine, domenica 27 è prevista la lezione di Leonhard (a cura di Bper Banca), già presente all'edizione 2019 di Modena Smart Life, dal titolo "Esplorando il nostro futuro, con e dopo il Coronavirus: sopravvivenza, adattamento e trasformazione". Nella stessa giornata, infine, anche l'evento di TEDx Modena nei locali del Collegio San Carlo: il tema è "Better together".

La rassegna Modena Smart Life 2020 si svolgerà con formula del tutto online, a seguito del Covid, anche per comprendere i cambiamenti portati dal digitale. Il futurista Gerd Leonhard è uno degli ospiti principali

IL PROTAGONISTA

## Il gran finale con la lezione di Leonhard

È affidato nuovamente a Gerd Leonhard il gran finale di Modena Smart Life, il festival della cultura digitale in programma dal 21 al 27

settembre con una formula all digital.

Leonhard, presente già nell'edizione 2019 della manifestazione, sarà il protagonista dell'evento conclusivo, in programma domenica 27 alle 17, in un evento a cura di Bper Banca. Si tratterà di una *lectio magistralis* intitolata "Esplorando il nostro futuro, con e dopo il Coronavirus: sopravvivenza, adattamento e trasformazione".

L'incontro si svolgerà sulla piattaforma virtuale Zoom; sul sito [www.modenasmartlife.it](http://www.modenasmartlife.it) le modalità per l'iscrizione. Nato in Germania nel 1961, Leonhard è un pensatore visionario inserito da *Wired Magazine* tra le cento persone più influenti in Europa già nel 2015. Definito come uno dei dieci futurist keynote speakers tra i più importanti al mondo e specializzato nell'indagare il rapporto tra umanità e tecnologia, dal 2004 ha animato quasi duemila eventi in oltre sessanta Paesi, per clienti come Google, Sony, UBS, Mastercard, Unilever, Wwf, *The Guardian* e *The Financial Times*, fino alla Commissione europea.

Il potenziamento dei servizi destinati ai cittadini, alle imprese e ai professionisti è uno degli obiettivi del Piano digitale 2020 del Comune

## Patrimonio storico in digitale grazie all'accordo con Unimore

È affidata al Centro interdipartimentale di ricerca sulle Digital Humanities "DHMoRe" di Unimore la digitalizzazione del patrimonio storico documentario del Comune. Saranno infatti i ricercatori e le ricercatrici del Centro a studiarlo prima della digitalizzazione per renderlo disponibile a studiosi e cittadini. Tra i primi obiettivi rendere fruibili online, a tutti e

liberamente, la "Cronaca" di Giovan Battista Spaccini e gli oltre 100 mila testi autografi dell'autografoteca di Giuseppe Campori. L'Accordo di collaborazione per la fruizione del patrimonio comunale sulla piattaforma digitale in concessione d'uso al Centro interdipartimentale di ricerca sulle Digital Humanities prevede una durata di tre anni, rinnovabili per altrettanti.

## Piano digitale per servizi sempre più tecnologici

Tra gli obiettivi lo sviluppo delle infrastrutture per connettere ad alta velocità tutta la città e la connettività alle attività online. Ok del Consiglio comunale

Dalla semplificazione amministrativa ai servizi online, dalle infrastrutture digitali alle azioni di cultura e inclusione digitale: Modena sarà sempre più smart. Il Consiglio comunale nella seduta del 20 luglio, con i voti a favore dei gruppi di maggioranza e di Forza Italia, l'astensione di M5s, Lega Modena e Fratelli d'Italia - Popolo della famiglia, ha approvato il Piano digitale 2020, lo strumento di pianificazione e indirizzo strategico dell'innovazione tecnologica e digitalizzazione dell'ente, individuando per ciascuno dei quattro assi che lo compongono gli obiettivi a breve (2024), medio (2030) e lungo (2050) periodo.

L'asse **Infrastrutture e connettività** punta sull'estensione della connettività in Banda Ultra-Larga (BUL) pubblica e della rete ModenaWiFi. La Man, Metropolitan Area Network in fibra ottica del Comune, collega ad alta velocità 48 sedi pubbliche, 37 plessi scolastici dei 10 istituti comprensivi (cofinanziati con SchoolNet), quattro aree produttive (Modena nord, Fiera, PIP 10 e San Damaso) e le frazioni. Obiettivo è coprire, con la rete, il 100% del territorio. Sulla Man in fibra ottica che è l'ossatura della Smart city si innesta la rete dei punti WiFi: 426 quelli in città di cui 170 comunali (pubblici). Al centro c'è il Data Center-Modena Innovation Hub, che ospiterà anche la Cyber Security Academy.

Per l'asse **Servizi online e semplificazione**, il Comune ha quasi completato la transizione al digitale delle funzioni amministrative e di numerosi servizi al cittadino, alle imprese



e ai professionisti, che saranno potenziati. Oggi sono fruibili quelli relativi a edilizia, attività produttive, istruzione, tributi, anagrafe, alle biblioteche e ai pagamenti. Inoltre, accanto ai canali di comunicazione (il portale Mo-Net e via email anche col sistema 1x1, Segnala-Mo, Telegram, i monitor di MoTv, il portale VisitModena) e dell'Urp, la presenza social, il Comune aderisce a PagoPA, al progetto "Io" sui servizi della p.

a. e sviluppa il Fascicolo comunale elettronico.

Le azioni dell'asse della **Cultura e cittadinanza digitale** partono dalla scuola col potenziamento di progetti come CodeltMakelt, Il Pinguino tra i banchi, Internet Sicuro, Ragazze digitali, CoderDjo e i laboratori Making Labs, per arrivare alle attività di facilitazione digitale come Pane & Internet e Internet 101. Inoltre, ci sono l'attività della Palestra digitale e del Laboratorio Aperto, diversi protocolli d'azione come Modena Smart Security, la collaborazione con enti e associazioni e il Manifesto della Cittadinanza digitale.

Nel quarto asse dedicato ai **Progetti speciali** rientrano le azioni per lo sviluppo di Masa Modena Automotive Smart Area e dei progetti europei su mobilità e ambiente; la Cyber Security Academy e il supporto a pmi, start-up e commercio, oltre ai progetti di condominio smart, teleassistenza e telemedicina, di illuminazione intelligente, senza dimenticare l'innovazione digitale applicata a turismo, benessere sociale e open-innovation e il programma Smarter Italy promosso dal Mise.

NUMEROSI INTERVENTI DURANTE L'ASSEMBLEA

## Il dibattito sulle scelte del Pums

Posizioni differenti sull'approvazione del Piano urbano

Numerosi i consiglieri intervenuti nel dibattito sull'approvazione del Piano urbano per la mobilità sostenibile (Pums 2030).

Intervenendo per il Pd, **Diego Lenzini** ha evidenziato la "fortissima discontinuità" del Pums rispetto alle "scelte del passato che avevano al centro l'auto. Il Piano ha difetti ma sicuramente non manca di coraggio". **Lucia Connola** ha sottolineato che l'80% delle circa 300 osservazioni sul Pums è stato accolto, "a dimostrazione che il percorso è stato realmente partecipato". Per **Iliaria Franchini** "il Pums accelera un processo culturale verso quello che potremmo chiamare un green deal che coinvolge tutti". Per il capogruppo **Antonio Carpentieri** il Piano raccoglie "concretamente" le sfide per un cambiamento della mobilità, "perché propone tempistiche di realizzazione e prevede studi di fattibilità necessari".

**Elisa Rossini** (Fratelli d'Italia-Popolo della famiglia) ha evidenziato che "il Pums mira a mettere al centro le persone ma, nei fatti, non riesce a farlo. Abbiamo motivi per pensare che tutto rimarrà come prima".

Per Forza Italia, **Piergiulio Giacobazzi** ha affermato che il Pums 2030 "sconta un vizio politico di fondo: promettere le stesse cose già annunciate e non realizzate negli ultimi dieci anni".

"Deludente" è il giudizio sul Pums di **Enrica Manenti** (Movimento 5 stelle), per la quale "mancano scelte innovative e coraggiose con scelte forti su temi come il tpl". Secondo il capogruppo **Giovanni Silingardi** "mancano un'analisi dei bisogni

di genere e una visione con un'idea alta e rivoluzionaria, come sarebbe la metrotranvia".

**Andrea Giordani** ha apprezzato "le scadenze temporali precise" dell'odg di Sinistra per Modena, mentre gli altri due della maggioranza "non aggiungono nulla di nuovo".

Per **Katia Parisi** (Modena civica) il Pums "pianifica un orizzonte ampio di lavoro che speriamo determini una fondamentale inversione di tendenza sulle abitudini di mobilità". Per Lega Modena, **Giovanni Bertoldi** ha espresso "perplexità" per un Pums che contiene "molti slogan ma pochi atti concreti per migliorare la vivibilità". Per **Stefano Prampolini**, Modena è una città piccola, dove "a piedi e in bici ci si muove più velocemente che col tpl. Meglio, quindi, puntare sulle ciclabili piuttosto che sugli autobus".

**Vincenzo Walter Stella** (Sinistra per Modena) ha proposto l'estensione degli orari del tpl, l'incremento dei parcheggi scambiatori e "la condivisione con i ciclisti delle corsie preferenziali". Per **Federico Trianni** "i cittadini sembrano pronti a una svolta verso la mobilità sostenibile", mentre **Camilla Scarpa** ha ribadito che l'approvazione del Pums conclude un percorso con la partecipazione della città ma "la sfida per rendere Modena più sostenibile inizia ora". Per attuare la "smart mobility" prevista dal Pums, secondo **Paola Aime** (Verdi) "il primo ostacolo da superare è un cambio di mentalità dei cittadini".



All'interno del Pums anche uno studio di fattibilità sul treno Modena-Sassuolo, il cosiddetto "Gigetto"



Giovanni Silingardi (M5S)



Giovanni Bertoldi (Lega Modena)



Elisa Rossini (Fratelli d'Italia - Popolo della famiglia)



Lucia Connola (Pd)



Federico Trianni (Sinistra per Modena)



La realizzazione di sei nuove dorsali ciclabili e quattro percorsi dedicati sulla rete secondaria, la trasformazione in "zone 30" di 32 chilometri di strade e la pedonalizzazione di cinque nuove aree del centro storico. E, ancora, l'allargamento della zona Ztl dall'attuale 59 al 94% del centro storico con la conseguente rimodulazione della sosta, la realizzazione di nuove rotonde nei comparti in via di sviluppo o soggetti a rigenerazione e lo sviluppo di 16 studi di fattibilità su alcuni dei principali nodi legati alla mobilità, come Gigetto e il completamento dell'anello della tangenziale.

È quanto previsto dal Piano urbano della mobilità sostenibile per i prossimi due anni, cui si aggiungono anche la riqualificazione di fermate del Trasporto pubblico locale, il potenziamento dei servizi alla ciclabilità e una trentina di interventi volti a risolvere punti critici per la pedonalità e la ciclomobilità.

Il Consiglio comunale ha infatti approvato il Pums 2030, un piano strategico flessibile che pianifica quella che sarà la mobilità cittadina dei prossimi 10 anni individuando obiettivi per il breve, medio e lungo periodo, rispettivamente a due (2022), cinque (2025) e dieci anni (2030).

### Una ciclabile tra Ganaceto e Appalto di Soliera

Un tratto ciclabile di circa 500 metri collegherà le frazioni di Ganaceto e Appalto di Soliera. Il nuovo tracciato prolungherà la pista già presente sul lato est di strada Nazionale per Carpi, che termina all'incrocio con stradello Masetti nel centro abitato di Ganaceto, fino all'intersezione con strada Morello, al confine col Comune di Soliera.

Il Consiglio ha approvato all'unanimità la delibera che dà l'ok al Procedimento unico per l'approvazione del progetto definitivo di questo tratto, che ha anche effetto di variante al Piano operativo comunale (Poc) del Comune di Modena. Ora si potrà quindi procedere con l'affidamento dei lavori per la realizzazione dell'opera, come dal Pums. L'intervento, che vedrà realizzato una pista larga 3 e lungo 480 metri in sede separata da strada Nazionale per Carpi, attraverso un fossato, ha un costo di 220mila euro cofinanziato dalla Regione nell'ambito del Por Fesr Emilia-Romagna 2014-2020.



*insieme  
ce la faremo!*

"Da un passato di gloria a un futuro luminoso"

**APPARI**

Amministratori condominiali a Modena dal 1982

Via Perlasca 20 - 41126 Modena  
tel. 059-2863211 - Fax 059-2863230  
info@appari.it

Viale Autodromo 164 - 41126 Modena  
tel. 059-2863266 - Fax 059-821240  
info.ovest@appari.it

[www.studio-appari.com](http://www.studio-appari.com)



# Mobilità "green", Modena punta sulla sostenibilità

*Il Consiglio comunale ha approvato il Pums 2030 che pianifica le strategie dei prossimi 10 anni. Il documento è stato aggiornato dopo il Covid, accolte molte delle oltre 300 osservazioni presentate*

Si è espressa a favore la maggioranza e contro l'opposizione. Il documento è consultabile sulla sezione del sito istituzionale dedicata al Pums ([www.comune.modena.it/pums](http://www.comune.modena.it/pums)). Oltre alla delibera, sono stati trattati cinque ordini del giorno correlati.

Il Piano, sviluppato in sinergia col Piano urbanistico generale (il Pug in fase di redazione), punta a migliorare le condizioni della circolazione e della sicurezza stradale, ma anche a ridurre l'inquinamento acustico e atmosferico e ad aumentare il maggior risparmio energetico, favorendo il passaggio dall'uso generalizzato dell'auto privata alla mobilità dolce, ciclabile e pedonale. Con la piena attuazione delle politiche di piano, entro il 2030 potrà essere raggiunto il 20% degli spostamenti quotidiani in bicicletta (+ 8% di oggi). Il documento è stato aggiornato sulla base della mutata situazione per il Covid-19, con le nuove modalità di lavoro sperimentate durante il lockdown (e in parte ancora in corso) e la tendenza delle persone a prediligere modalità di spostamento individuali a garanzia del distanziamento sociale. Sono infatti stati inseriti due approfondimenti relativi alla mobilità in emergenza sanitaria e alla



micromobilità in rapido sviluppo, con un focus sull'utilizzo dei monopattini elettrici.

Il Pums 2030 è stato adottato dalla Giunta comunale a fine marzo 2019 e l'approvazione in Consiglio è arrivata dopo il periodo di pubblicazione e di consultazione con i Quartieri, durante il quale sono pervenute circa 300 osservazioni, la gran parte accolte o parzialmente accolte (84%). Tutte le fasi di redazione del documento hanno visto un ampio processo partecipativo, anche col coinvolgimento di realtà associative e istituzionali della città.

Lo sviluppo delle ciclabili e delle "zone 30" è uno degli obiettivi del nuovo Pums del Comune, che punta a migliorare le condizioni della circolazione e della sicurezza stradale, a ridurre l'inquinamento acustico e atmosferico e ad aumentare il maggior risparmio energetico, favorendo il passaggio dall'uso generalizzato dell'auto privata alla mobilità dolce, ciclabile e pedonale

## Ok a quattro mozioni dal trasporto pubblico al Giletto

Insieme al Pums 2030 il Consiglio comunale ha approvato anche quattro ordini del giorno collegati, mentre uno ulteriore è stato respinto.

Un odg della maggioranza, illustrato dalla consigliera Camilla Scarpa di Sinistra per Modena (a favore maggioranza, contro Lega Modena, FI, Fratelli d'Italia – Popolo della famiglia e Andrea Giordani del M5s, astensione del M5s), chiedeva alla Giunta di favorire una mobilità studentesca sostenibile anche in relazione all'emergenza sanitaria, predisponendo un piano per il trasporto scolastico con

l'Agenzia della mobilità per la riapertura delle scuole. Inoltre, si invitava a sostenere la ripartenza dei servizi a piedi e in bici di accompagnamento alle scuole e a implementare rastrelliere e depositi protetti.

Una mozione della maggioranza, illustrata da Federico Trianni di Sinistra per Modena (a favore anche M5s, contro Lega Modena, Fratelli d'Italia – Popolo della famiglia e FI), domandava di realizzare entro ottobre gli interventi del Piano per la mobilità di emergenza post-Coronavirus, di "individuare le zone in cui poter fare agevolmente e in breve piste ciclabili monodirezionali, come nei viali Vittorio Veneto, Corassori e Da Vinci", e di individuare i punti in cui rendere

prioritari gli attraversamenti per pedoni, cicli e monocicli.

Anche un odg del M5s, illustrato da Giovanni Silingardi ed emendato su sua proposta (a favore anche maggioranza, Lega Modena e FI, contro Fratelli d'Italia – Popolo della famiglia), sollecitava la realizzazione del Piano della mobilità d'emergenza e di valutare la fattibilità di una ciclabile su sede stradale in via Amendola e nelle vie Don Minzoni, Gobetti (sino alla intersezione con via Vignolese), Fratelli Rosselli, Fanti e Delle Suore. La mozione invitava, tra l'altro, a introdurre nel centro storico il "senso unico eccetto bici".

Un odg di Pd, Sinistra per Modena e Modena civica, illustrato da Diego Lenzini del Pd (a favore maggioranza, contro Lega Modena e FI, astensione di M5s e Fratelli d'Italia – Popolo della famiglia), chiedeva di elaborare un piano strategico sul trasporto pubblico locale, basato sulla gerarchizzazione delle linee e sull'ampliamento della copertura oraria, e uno studio sulla Modena-Sassuolo per definirne il ruolo nella rete cittadina e provinciale.

La mozione respinta, presentata da Silingardi del M5s (a favore anche Lega Modena, FI e Fratelli d'Italia – Popolo della famiglia, contro la maggioranza), domandava di rilanciare il trasporto pubblico locale anche attraverso la realizzazione di una metrotranvia di superficie e sollecitava l'Amministrazione a preparare un progetto, eventualmente preceduto da uno studio di fattibilità, candidabile ai finanziamenti dell'annunciato recovery plan.

**TERRACIELO**  
FUNERAL HOME



**TERRACIELO.EU**

*Il posto più bello dove dirsi addio*

**Modena**

VIA EMILIA EST 1320  
**059 28 68 11**  
INFO@TERRACIELO.EU

**Mirandola**

VIA STATALE NORD 41  
**0535 222 77**  
MIRANDOLA@TERRACIELO.EU

**Carpi**



VIA LENIN 9  
**059 69 65 67**  
CARPI@TERRACIELO.EU

# Piene, via Emilia Est più protetta

*Ok del Consiglio comunale al nuovo argine del Panaro tra ponte Sant'Ambrogio e il torrente Tiepido: l'opera, realizzata da Aipo, tutelerà dal rischio idraulico la strada e le attività commerciali presenti*

MALTEMPO

## Ripristino dei canali danneggiati

Oltre 400 mila euro dalla Regione per tre interventi di ripristino di canali e infrastrutture che hanno subito danni dagli eventi meteorologici dello scorso novembre. Sono i fondi inseriti nella quinta variazione di bilancio del Comune, provvedimento col quale le risorse vengono messe a disposizione dell'amministrazione per realizzare i lavori con la necessaria urgenza; il provvedimento è stato approvato dalla giunta e dovrà essere ratificato dal Consiglio comunale alla riapertura. Gli interventi riguardano il ripristino del ponte di strada Curtatona sul torrente Tiepido e del manto stradale (120 mila euro), la pulizia e il ripristino dell'efficienza idraulica di una serie di canali di scolo in zona Albareto e Tre Olmi (228 mila euro) e la pulizia e il risezionamento dei canali del tratto urbano interessato dagli allagamenti (70 mila euro). La variazione consente di avviare le procedure per l'affidamento dei lavori che potranno iniziare a settembre.

**P**iù protezione per via Emilia Est e per le attività che si affacciano sulla strada, abbattendo il rischio idraulico e salvaguardando il territorio. È questo l'obiettivo principale del nuovo argine del fiume Panaro che sorgerà in parallelo alla via nel tratto tra il ponte sul torrente Tiepido e il ponte di Sant'Ambrogio. L'opera, che sarà realizzata dall'Agenzia Interregionale per il fiume Po (Aipo), ha visto l'approvazione del Consiglio comunale nella seduta del 20 luglio.

Il nuovo argine avrà un'estensione complessiva di 1.830 metri e i lavori consistono nella realizzazione di un rialzo dei muri arginali in cemento armato esistenti, di un rialzo e rafforzamento degli argini in terra presenti, nella formazione di un nuovo rilevato arginale e di un muro arginale in cemento armato. In particolare, in corrispondenza degli insediamenti produttivi, dove sono presenti spazi limitati, sarà realizzato un muro arginale in cemento armato, mentre negli altri tratti sarà costruito in terra e sarà affiancato da un manufatto volto a garantire la continuità idraulica di un fosso di scolo e allo stesso tempo a impedire che durante la piena l'acqua possa espandersi oltre l'argine, verso via Emilia est. In parallelo all'infrastruttura, il Comune ha chiesto e ottenuto da Aipo che venga effettuata una predisposizione per ampliare la rete cicloturistica di collegamento tra Tiepido e Panaro, nell'ottica di creare un sistema di ciclabili che colleghi i fiumi Secchia e Panaro.

Il passaggio in Aula ha portato all'ok unanime che dichiara l'interesse pubblico del progetto definitivo del manufatto in variante al Piano operativo comunale ai fini dell'esproprio delle aree; il Consiglio, inoltre, ha espresso il favore all'approvazione dello stesso in sede di conferenza dei servizi e ha confermato



l'inserimento dell'opera nelle cartografie del Piano operativo comunale (Poc). La procedura unica, in capo al Comune di Modena, si concluderà entro settembre e i lavori, per un valore di circa un milione di euro, verranno appaltati entro fine anno.

L'intervento riguarda un tratto che ricade interamente nel territorio cittadino e risponde agli obiettivi di attuazione di interventi di messa in sicurezza dalle

piene del fiume Panaro previsti nell'ambito degli strumenti di pianificazione di bacino vigenti (Pai e Pgra). Questi lavori, insieme a quelli in corso di progettazione da parte dell'Agenzia Regionale di Protezione Civile, consentiranno infatti la messa in sicurezza del nodo Panaro - Tiepido - Grizzaga, particolarmente critico in occasione di concomitanza delle piene del fiume Panaro e del Torrente Tiepido.

Il nuovo argine del fiume Panaro, che si estenderà tra ponte Sant'Ambrogio e il torrente Tiepido, avrà un'estensione complessiva di 1.830 metri e sarà realizzato in parte in cemento armato e in parte in terra. Sotto, un intervento di consolidamento delle sponde sul reticolo idrografico minore della provincia di Modena

## Undici cantieri attivi sulle sponde dei due fiumi Lavori anche sulla cassa di espansione del Secchia

**E**ntro ottobre prenderà il via il cantiere sul Secchia per il rinforzo e il rialzo degli argini tra Campogalliano e Modena, fino all'attraversamento della linea dell'alta velocità; mentre si chiuderanno in primavera i lavori di adeguamento degli argini del fiume anche da Modena a Concordia. Lo ha confermato la Provincia, facendo il punto sulla sicurezza del nodo idraulico modenese. Attualmente sugli argini di Secchia e Panaro sono attivi 11 cantieri per oltre 57 milioni di euro e altri nove interventi sono programmati per più di 25 milioni di euro. Dall'alluvione del 2014 sono stati investiti nel Modenese circa 128 milioni



di euro tra Secchia, Panaro e Naviglio.

Tra i vari interventi, sul Panaro sono in corso lavori per quasi nove milioni di euro per il rialzo e il rinforzo delle arginature su tutta l'asta, che termineranno in primavera. In programma c'è pure un investimento di quasi 11,5 milioni di euro sui principali affluenti

pedecollinari di Secchia e Panaro e la sistemazione di alcune briglie. Inoltre, sulla cassa di espansione del Secchia è in corso la progettazione dell'adeguamento del manufatto principale di regolazione dei flussi di piena; le arginature della cassa saranno adeguate per potenziare la capacità.

# Arredamenti Tondelli

LETTI IN FERRO BATTUTO, LETTI IMBOTTITI, MATERASSI, RETI A DOGHE,  
CUCINE, ARMADI, CAMERETTE, TENDAGGI.  
PROPOSTE CLASSICHE E MODERNE IN OGNI MISURA.



NEGOZIO: Via Bologna, 55 - MODENA - Tel. 059 350 038

  [www.tondelli.it](http://www.tondelli.it)

#iolaraccontoché



1950-2020



**Continuiamo a donare  
il Sangue in sicurezza**

Noi non ci fermiamo!



**PER INFORMAZIONI RIVOLGITI AD AVIS COMUNALE MODENA**  
Via Livio Borri, 40 - 41122 Modena - Tel Ufficio 059/3684902-903  
e-mail [modena@avismodena.it](mailto:modena@avismodena.it) - [www.aviscomunalemodena.org](http://www.aviscomunalemodena.org)



# Sorgenti urbane presto nelle frazioni

*Nuove "fontanelle" in arrivo anche nelle aree più periferiche. Oggi dalle cinque casette dell'acqua i modenesi prelevano in media 4.300 litri al giorno: l'impianto più frequentato è al parco XXII aprile*

**D**opo le cinque "casette dell'acqua" che, collocate in diversi punti della città, riescono a servire interamente l'area dove si concentra il maggior numero di abitanti, il Comune progetta di promuovere ulteriormente il consumo dell'acqua dell'acquedotto aumentando il numero di fontanelle urbane, in particolare nelle frazioni.

Lo ha annunciato in Consiglio comunale la giunta, rispondendo a un'interrogazione di Vincenzo Walter Stella (Sinistra per Modena) sull'eventuale installazione di nuove casette dell'acqua.

Dalle cinque sorgenti urbane, i modenesi prelevano in media circa 4.300 litri al giorno. La più frequentata è la casetta dell'acqua del parco XXII aprile, installata nel novembre 2012, che eroga in media 1.090 litri al giorno, mentre da quella del parco della Repubblica, in funzione da febbraio 2012, ne vengono prelevati 928. La sorgente urbana di via Newton, aperta a novembre 2013, eroga in media 882 litri al giorno; quella di via Scudari, installata a maggio 2014, 372 litri al giorno, e, infine, dalla casetta di via Indipendenza, l'ultima a essere aperta nel 2016, vengono prelevati in media 980 litri d'acqua al giorno.

Promuovere il consumo dell'acqua dell'acquedotto ha anche l'obiettivo, non secondario, di ridurre il consumo di bottiglie di plastica e, di conseguenza, la produzione di rifiuti: da febbraio 2012, quando è entrata in funzione la prima delle sorgenti urbane, il prelievo di oltre nove milioni di litri d'acqua ha consentito di risparmiare circa 6 milioni di bottiglie di plastica da un litro e mezzo che significa, per esempio, 7.600 cassonetti dei rifiuti in meno da svuotare e la diminuzione consistente di emissioni di CO2 derivanti sia dalla produzione della plastica che dal trasporto.

Il progetto di aumentare il numero



delle fontanelle urbane, per il quale è in corso la ricerca di finanziamenti, va nella stessa direzione ed è coerente con l'adesione del Comune alla campagna "Plastic free challenge" promossa dal ministero dell'Ambiente che prevede,

appunto, di potenziare la rete di fontanelle sul territorio comunale e di erogatori d'acqua negli edifici pubblici, a disposizione di cittadini, studenti e visitatori per ridurre anche il consumo di bottigliette monouso.

## Tanto verde pubblico ed educazione ambientale Sì alla valorizzazione del bosco di via Lazio

**U**n progetto per tutelare il "bosco di via Lazio", lasciandolo a disposizione dei cittadini e promuovendo percorsi di educazione ambientale. Lo chiede il Consiglio comunale di Modena, con un ordine del giorno, approvato all'unanimità a luglio, che dà una risposta alla petizione firmata da 130 residenti della zona e depositata lo scorso 30 marzo.

Con l'ordine del giorno, il Consiglio invita l'amministrazione a studiare anche un progetto più complessivo del "corridoio verde" che da Vaciglio, attraverso i parchi del quartiere, arrivi fino al parco delle Mura e ad attivare un percorso partecipato che abbia come riferimento il Quartiere 3, coinvolgendo anche i promotori della petizione.



L'area verde nei pressi di via Lazio si è progressivamente rinaturalizzata nel corso degli anni ed è stata oggetto di attività di manutenzione svolte spontaneamente dai cittadini, tra le quali la raccolta dei rifiuti, la rimozione di ramaglie e il controllo delle infestanti. È stata anche meta di visite guidate e teatro di eventi organizzati da diverse realtà associative. Il documento ricorda infine l'ordine del giorno sul comparto

Morane-Vaciglio, approvato già a ottobre 2017, che invitava a valorizzare anche il boschetto di via Viterbo e il bosco di via della Pietra, dando vita al più importante progetto di riforestazione urbana di Modena del quale il nuovo bosco urbano di Vaciglio, ormai completato, è parte integrante.

Da febbraio 2012 sono stati prelevati oltre nove milioni di litri d'acqua, che hanno consentito di risparmiare circa 6 milioni di bottiglie di plastica da 1,5 litri. Sotto, il bosco di via Lazio, oggetto di una petizione firmata da 130 residenti della zona

RIQUALIFICARE

### Nuovi impianti energetici, più risparmio

Migliorare l'efficienza energetica degli edifici comunali rinnovando gli impianti e riducendo i consumi di energia. È l'obiettivo dell'ampliamento del progetto dell'Amministrazione di riqualificazione energetica che interessa in particolare le scuole primarie Pisano, don Milani e Galilei e la media Calvino, il Municipio e la sede di via Santi 40, per un investimento del valore complessivo di circa 9 milioni di euro: un'operazione che il Comune può realizzare grazie a una sinergia che unisce fondi europei (dall'asse 4 del Por Fesr per lo sviluppo sostenibile del sistema energetico regionale), contributi assegnati per il sisma e conto termico all'estensione del contratto per il servizio energia degli edifici comunali attualmente in essere col Gruppo Hera, attraverso la controllata AcegasApsAmga Servizi Energetici (Ase). La delibera è stata approvata dal Consiglio comunale, autorizzando l'estensione del contratto di servizio con Ase fino al 2034.

# Aabitcoop

## MODENA, ZONA EX MERCATO BESTIAME BANDO PER DUE ALLOGGI IN GODIMENTO TEMPORANEO

A Modena, in via Gina Borellini, sono disponibili due appartamenti nuovi, mai abitati. I due appartamenti, realizzati su area libera, si trovano al primo e ultimo piano di una piccola palazzina composta da 4 appartamenti. Le tipologie previste sono da due camere da letto con uno o due bagni, soggiorno, cucina abitabile e due logge/balconi molto spaziosi.

Tali appartamenti, pur essendo destinati in via prioritaria all'assegnazione in proprietà, possono ora essere destinati anche all'assegnazione in godimento temporaneo.

Il Bando di riserva per l'assegnazione in godimento temporaneo rimarrà aperto fino al 22/07/2020. Canoni a partire da € 685 + IVA mensili.

Gli alloggi sono dotati di impianto di riscaldamento a pavimento collegato al teleriscaldamento di quartiere, predisposizione condizionamento estivo, predisposizione impianto di allarme, impianto di ventilazione controllata per il ricambio dell'aria. Classe energetica A3 e certificazione CasaClima®.

PER INFORMAZIONI [INFO@ABITCOOP.IT](mailto:INFO@ABITCOOP.IT)  
MODENA, VIA NONANTOLANA 520 059 38 14 11  
**ABITCOOP.IT**



# Referendum, voto sui parlamentari

*Domenica 20 settembre, dalle 7 alle 23, e lunedì 21, dalle 7 alle 15, quasi 141mila elettori modenesi sono chiamati a esprimere "sì" o "no" alla riforma di alcuni articoli della Costituzione che prevede il taglio di deputati e senatori*

DOVE SI VOTA

## A Modena 190 seggi in 31 sedi

A Modena per il referendum del 20 e 21 settembre si vota in 190 sezioni elettorali suddivise in 31 sedi (in 29 scuole e negli ospedali). Il numero del seggio è indicato sulla tessera elettorale. Si può consultare la app per smartphone "Cerca seggio"; o utilizzare le modalità via sms o col pc illustrate sul sito del Comune. Per portare al voto persone in carrozzina o con gravi difficoltà di deambulazione è organizzato, assieme alle associazioni di volontariato Croce Blu (domande fino al 14 settembre, chiamare 059-342424) e Croce Rossa (domande dal 14 al 18 settembre, chiamare 331-1257576), un servizio gratuito di trasporto da casa al seggio e ritorno. [www.comune.modena.it/elezioni](http://www.comune.modena.it/elezioni)

**Q**uasi 141mila modenesi sono chiamati al voto, domenica 20 settembre dalle 7 alle 23 e lunedì 21 dalle 7 alle 15, per il Referendum costituzionale confermativo per confermare o bocciare la riforma degli articoli 56, 57 e 59 della Costituzione italiana, ovvero la modifica che prevede il taglio del numero dei parlamentari, riducendo il numero da 945 a 600, per un totale di 400 deputati (oggi sono 630) e di 200 senatori (315), mantenendo i senatori a vita. Il voto era previsto per il 29 marzo, ma l'emergenza Covid aveva fatto slittare l'appuntamento, ora ricalendarizzato con l'adozione delle misure contro la diffusione del Coronavirus. Anche a Modena a esprimere la preferenza, "sì" o "no", saranno tutti i cittadini che abbiano compiuto di 18 anni (e tra loro anche 407 neo-maggiorenni al primo voto); in particolare saranno circa 67.600 maschi e 73.200 femmine. Gli elettori dovranno presentarsi al proprio seggio con la tessera elettorale e un documento di identità o riconoscimento valido.



Ai seggi sarà consegnata una scheda col quesito: "Approvate il testo della legge costituzionale concernente 'Modifiche agli articoli 56, 57 e 59 della Costituzione in materia di riduzione del numero dei parlamentari', approvato dal Parlamento e pubblicato nella Gazzetta ufficiale della Repubblica italiana n. 240 del 12 ottobre 2019?". Trattandosi di un referendum costituzionale confermativo, il quarto della storia della Repubblica, per essere valido non necessita il raggiungimento di quorum.

Una veduta del Senato della Repubblica italiana, uno dei due rami del Parlamento. Sotto, un seggio modenese: tra i cittadini chiamati al voto, anche 407 neo-maggiorenni

## Uffici al lavoro per rinnovare le tessere elettorali

**P**er essere ammessi al voto occorre presentarsi al seggio con la tessera elettorale e un documento di riconoscimento (carta d'identità, patente di guida o altro documento con fotografia) rilasciato da una pubblica amministrazione. I documenti sono considerati validi per accedere al voto anche se scaduti, purché risultino regolari e assicurino l'identificazione dell'elettore. In particolare, la validità delle carte d'identità scadute o in scadenza dal 31 gennaio 2020 è stata prorogata fino al 31 dicembre. In mancanza di documento, l'identificazione può avvenire anche attraverso uno dei membri del seggio che conosca l'elettore e ne attesti l'identità o un altro elettore del Comune, noto



al seggio, che ne attesti l'identità.

Per il rilascio di tessere elettorali, l'Anagrafe centrale di via Santi 40 è già a disposizione, previo appuntamento, con l'obiettivo di evitare assembramenti nei giorni precedenti al voto: è

sufficiente contattare l'ufficio al numero 059 2032077 per un appuntamento. Inoltre, a ridosso del referendum saranno osservate aperture straordinarie: venerdì 18 e sabato 19 orario 8.30-18, domenica 20 orario 7-23 e lunedì 21 orario 7-15. Eventuali nuove carte d'identità saranno realizzate se finalizzate al voto e solo per casi urgenti come l'assenza di altri documenti di identità o furto e smarrimento dei documenti di identità previa denuncia.

## COME SI VOTA

Votando **SI** l'elettore esprime la volontà di approvare la riforma costituzionale votata dal Parlamento che prevede la riduzione del numero di parlamentari.

Votando **NO** l'elettore esprime la volontà di NON approvare la riforma stessa, escludendo la riduzione del numero dei parlamentari.

**Renault SERVICE**

**Ci prendiamo cura della tua auto.  
E anche di te.**



**RENAULT**  
Passion for life



Per ogni intervento di manutenzione programmata in officina un'auto sostitutiva gratuita.

f @ y renault.it

## VETTURA SOSTITUTIVA GRATUITA

Se lasci la tua auto in officina per la manutenzione programmata, hai una vettura sostitutiva sempre gratuita. Prenotazione e utilizzo **APP PRO RENAULT MOBILITY** obbligatorie.

Condizioni del servizio, limitazioni ed esclusioni su [renault.it](http://renault.it). Servizio disponibile presso la Rete Renault aderente.

RENAULT SERVICE. Keep on going, keep on living

**FRANCIOSI**

[www.franciosiauto.it](http://www.franciosiauto.it) info@franciosiauto.it

**I nostri Centri Assistenza:**  
**MODENA** Via Danimarca 100 059 8759711  
**MIRANDOLA** Via Statale Nord 16 0535 665711  
**SASSUOLO** Circonv. Nord Est 98 0536 583011  
**FERRARA** Via Bologna 631 0532 970811





## ECCO I BOLIDI DI "MOTOR GALLERY"

"Modena Motor Gallery", in programma il 26 e il 27 settembre, sarà il primo evento che si terrà al quartiere fieristico di Modena dopo il lockdown. Giunta all'8ª edizione, la mostra mercato di auto e moto d'epoca, affermata a livello nazionale come una delle manifestazioni di riferimento del settore, per l'edizione 2020 arricchisce la propria offerta strizzando l'occhio anche ai semplici curiosi, con pezzi rarissimi da ammirare e tante proposte inedite. Info su [www.motorgallery.it](http://www.motorgallery.it)

## MILLE SAPORI COL FESTIVAL STREET FOOD

Si svolgerà da venerdì 4 a domenica 6 settembre al parco Novi Sad "Modena Street Festival", una

tappa fissa per gli amanti del gusto e delle specialità che gli chef, provenienti da tutta Italia, propongono dalle loro cucine su quattro ruote: si potrà anche gustare prelibatezze internazionali. [www.streetfestival.eu](http://www.streetfestival.eu)

## SCOPRIAMO GLI INSETTI A ENTOMODENA

Torna anche quest'anno l'edizione autunnale di "EntoModena" con insetti, conchiglie, laboratori e molto altro: appuntamento il 19 e 20 settembre alla polisportiva San Giuliano in strada Panni 83. E sono sempre di più gli espositori che da ogni parte d'Europa vengono a Modena per portare conchiglie e insetti "esotici" ma anche per presentare mostre, conferenze e laboratori. Info su [www.entomodena.com](http://www.entomodena.com)



L'INIZIATIVA IN CENTRO STORICO ANCHE NEI WEEK END DI SETTEMBRE

## E "Tavolini sotto le stelle" non si ferma

**C**ontinua anche in settembre "Tavolini sotto le stelle", l'iniziativa che estende in alcune strade del centro storico le aree all'aperto dei



pubblici esercizi, trasformando gli spazi in salotti a cielo aperto, garantendo il rispetto delle misure contro l'emergenza sanitaria. L'iniziativa limita il transito dei veicoli nelle serate da venerdì a

domenica dalle 19 alle 23; le strade interessate sono le vie Gallucci, Castel Maraldo, Albinelli, Ruggera, Badia, un tratto di via San Giacomo, largo Sant'Eufemia e via Sant'Eufemia

tra via Carteria e largo Sant'Eufemia, Calle di Luca, piazzale Torti e via Canalino. Sono previste deviazioni per il traffico ed è previsto un corridoio di sicurezza per il passaggio dei mezzi di soccorso.

MERCOLEDÌ 9 IN VIALE TRIENTO TRIESTE

## Maserati lancia la Mc20 in un gala mondiale

**M**odena e la Motor valley saranno al centro del mondo dei motori mercoledì 9 e giovedì 10 settembre, quando Maserati alzerà i veli sulla nuova supercar, la Mc20. L'auto, nata nell'Innovation lab di via Emilia ovest, sarà svelata nell'evento "MMXX: The time to be audacious", che richiamerà in viale Trento Trieste le eccellenze internazionali dell'automobilismo. Il lancio rappresenta un momento importante per il Tridente, sia per il ritorno alle corse, sia perché sarà la prima vettura ad adottare un nuovo motore sviluppato al 100% da Maserati. [www.maserati.com](http://www.maserati.com)



## AI GIARDINI NUOVI EVENTI IN SETTEMBRE

Nuovi appuntamenti ai Giardini ducali nell'ambito dell'Estate modenese. Alla ripresa di settembre, il programma vede venerdì 4 un'iniziativa di taglio storico, sabato 5 il live jazz "Nico Menci e lo Choro Group remember Ray Mantilla" e domenica 6 uno spettacolo di Ert. Nel week end successivo, dall'11 al 13, sono in calendario diversi spettacoli di burattini (e domenica "Passione Latina"). [www.comune.modena.it/estate2020](http://www.comune.modena.it/estate2020)

## PEZZI VINTAGE E NON SOLO AL NOVI SAD

Si chiama V.I.V.A. (acronimo di vintage vecchio e antico), si terrà al parco Novi Sad nel primo week end di settembre (da venerdì 4 a domenica 6), con ingresso gratuito, e sarà un festival di tutto ciò che è collezionabile, non solo quadri, sculture ed oggetti di modernariato, ma anche vintage, moto, numismatica, filatelica, libri e figurine.

[www.comune.modena.it/eventi](http://www.comune.modena.it/eventi)

## SMOG, "STOP" AGLI EURO 3D DA OTTOBRE

Sono attive dall'1 ottobre anche a Modena le misure previste dalla manovra antismog regionale: non potranno circolare veicoli diesel fino a euro 3 e benzina fino a euro 1, oltre i motocicli pre-euro. Da gennaio 2021 potranno entrare in vigore limitazioni più restrittive. [www.comune.modena.it/liberiamolaria-modena](http://www.comune.modena.it/liberiamolaria-modena)

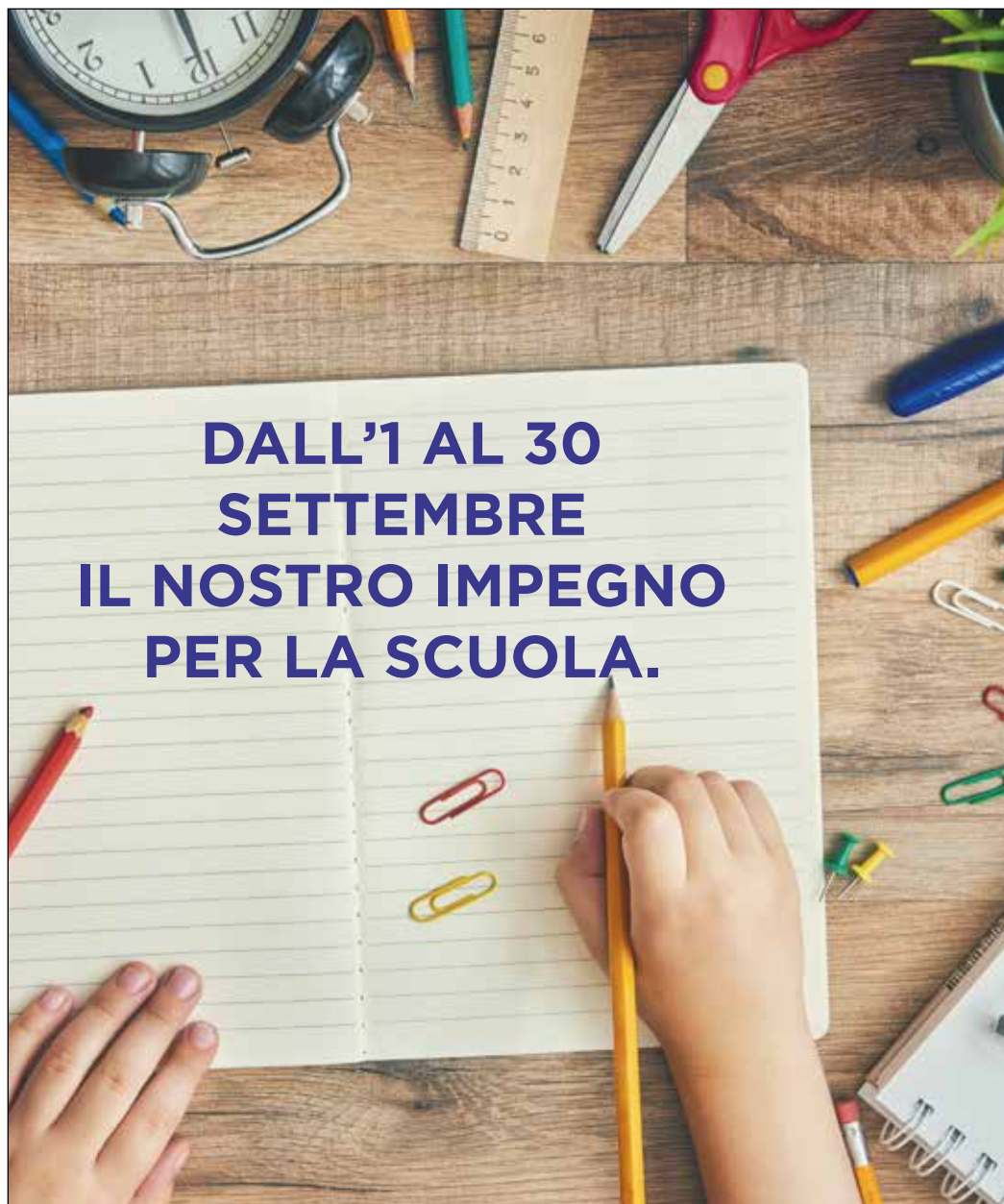
## MODENA COMUNE

Mensile, anno 59  
n. 7 - Settembre 2020  
Servizio stampa e comunicazione del Comune di Modena  
Piazza Grande - 41121 Modena  
Telefono 059 2032444 Fax 059 2032987  
ufficio.stampa@comune.modena.it  
www.comune.modena.it/salastampa  
Reg. trib. Civ. Modena n.378 del 21/11/1961  
Direttore responsabile: **Roberto Righetti**  
Redazione: **Lucia Maini, Laura Parenti, Enza Poltronieri, Giancarlo Scarpa, Roberto Serio**  
Progetto grafico e impaginazione: [www.tracce.com](http://www.tracce.com)  
Fotografie: **Elisabetta Baracchi, Paolo Borghi, Serena Campanini, Marco Manni, Bruno Marchetti**  
Segreteria di redazione: **Anna Maria Osbello**  
Stampa: **Coptip Industrie grafiche Modena**  
Via Gran Bretagna, 50  
Questo numero è stato chiuso il 28 agosto 2020  
Numero copie: 78.000  
Concessionaria PUBBLICITÀ Videopress, tel. 059 271412  
[info@videopress.mo.it](mailto:info@videopress.mo.it)

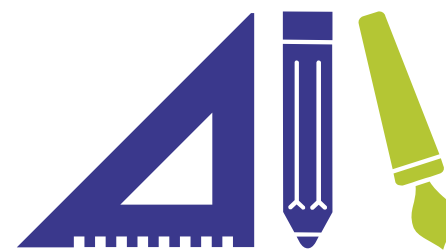
ANTEPRIMA CON L'OMAGGIO A MORRICONE

## La Terramara riparte con le visite domenicali

**I**l Parco archeologico di Montale, che propone al visitatore un'immersione nelle atmosfere di una terramara dell'età del bronzo, riapre giovedì 10 settembre alle 21 con un appuntamento speciale: la musica di Ennio Morricone farà da colonna sonora a un omaggio al maestro da parte dell'Imago Quartet (ingresso gratuito). Il programma autunnale di visite e dimostrazioni si apre domenica 13 settembre e proseguirà fino all'1 novembre (anche nei festivi): massimo di 14 visitatori e prenotazione al numero 335 8136948. [www.parcomontale.it](http://www.parcomontale.it)



**DALL'1 AL 30 SETTEMBRE IL NOSTRO IMPEGNO PER LA SCUOLA.**



**PRENDI 3 PAGHI 2.**

**Compra tre articoli di cancelleria. Quello che costa meno, non lo paghi!**

In tutti i negozi della cooperativa.

**coop**  
**Alleanza 3.0**



UNA BUONA SPESA PUÒ CAMBIARE IL MONDO

# ACETO BALSAMICO TRADIZIONALE DI MODENA D.O.P.



Foto: Contrasto

*In questa bottiglia è conservato Aceto Balsamico Tradizionale di Modena D.O.P. raro, prezioso e dalle nobili origini. Il profumo intenso ed il gusto armonioso e complesso fanno di questo prodotto il vessillo della tradizione modenese.*



Consorzio Tutela Aceto Balsamico Tradizionale di Modena,  
Viale Virgilio 55, 41123 Modena [consorzio.tradizionale@mo.camcom.it](mailto:consorzio.tradizionale@mo.camcom.it) [www.balsamicotradizionale.it](http://www.balsamicotradizionale.it)

**AUTENTICO**

La tipica bottiglia da 100 ml progettata da Giorgetto Giugiaro, uguale per tutti i produttori, è garanzia di qualità e di originalità

# ACETAIE APERTE

**ACETO BALSAMICO  
I.G.P.**

**Domenica  
27 settembre  
2020**

tradizioni e cultura  
nel mondo dell'aceto balsamico

**ACETO BALSAMICO TRADIZIONALE  
DI MODENA D.O.P.**

ACETO BALSAMICO DI MODENA  
I.G.P.

ACETO BALSAMICO TRADIZIONALE  
DI MODENA D.O.P.