

**In strada per i senza dimora**

▶ A PAGINA 3



**Nasce il bosco urbano**

▶ A PAGINA 14 E 15

**Alla Delfini l'eredità Gandini**

▶ A PAGINA 17



**Polisportive Quindici interventi**

▶ A PAGINA 18

## Le prime mostre

*Al via la Fondazione Modena Arti Visive*

Incomincia a marzo la prima stagione espositiva della nuova Fondazione Modena Arti Visive. Il 2 al Museo della Figurina apre World Masterpiece Theater sui cartoni giapponesi. Il 9 inaugura la mostra di Ad Reinhardt nelle due sedi della Galleria Civica alla Palazzina e a Palazzo Santa Margherita in corso Canalgrande. Il 6 aprile al Mata apre la mostra della fotografa Usa Sharon Lockhart.



Giornale fondato nel 1961

# Comune Modena

Modena Mensile anno 57 n. 2 Marzo 2018

Per consultare il giornale online [www.comune.modena.it/salastampa](http://www.comune.modena.it/salastampa). Per riceverlo in formato elettronico: [www.comune.modena.it/unox1](http://www.comune.modena.it/unox1)



**Attualità** A PAGINA 4 E 5  
**Nel bilancio più alberi meno barriere**



“Modena è in movimento e vuole sfidare il futuro, qui il cambiamento accade e, prima di tutto, è merito dei modenesi”, ha detto il sindaco concludendo il dibattito sul bilancio approvato il 22 febbraio. Tra gli emendamenti approvati, uno del Pd per investire 80 mila euro nel 2018 per progettare due aree di forestazione urbana a nord e a ovest della città da aggiungere a quella prevista in zona Vaciglio, e uno del M5s per aumentare di 150 mila euro il fondo per l'abbattimento di barriere architettoniche.

## Mutina in 3D



**Tante iniziative accompagnano verso la chiusura, l'8 aprile, della mostra "Mutina Splendidissima. La città romana e la sua eredità". Il 17 e 18 marzo torna la street art**

A PAGINA 9

**Cultura** A PAGINA 12  
**Inaugurato il Teatro Anatomico**



Dopo i restauri e le opere di intervento strutturale, con un investimento complessivo di oltre 600 mila euro, il Teatro anatomico, voluto a fine '700 da un giovanissimo Antonio Scarpa per l'insegnamento dell'Anatomia all'allora Università di Modena, è tornato alla sua antica bellezza. Con una forma ad anfiteatro allungato, tutto in legno policromo, fu inaugurato nel 1775.

**Attualità** A PAGINA 6  
**Elezioni 4 marzo Il voto a Modena**  
*Risultati dello scrutinio nei seggi cittadini*

**ATTUALITÀ** Nell'estate 2017 hanno partecipato 1051 bambini

## Nidi e scuole d'infanzia aperti anche a luglio 2018

*Prolungamento dal 2 al 13 luglio in una sessantina di strutture*

La sperimentazione del servizio integrativo di prolungamento estivo in nidi e scuole d'infanzia comunali, della Fondazione Cresci@mo e convenzionati verrà proposto anche per l'anno scolastico 2017/2018 dal 2 al 13 luglio. Il bando per le iscrizioni è sul sito del Comune ([www.comune.modena.it](http://www.comune.modena.it)); le domande si presentano compilando l'apposita form online fino a mercoledì 14 marzo. Per i non residenti la domanda va presentata in modalità cartacea all'Ufficio Ammissioni in via Galaverna 8 nei giorni di apertura al pubblico (lunedì, mercoledì e giovedì 8.30-13; lunedì e giovedì anche 14.30-18).

**ATTUALITÀ** Trasporto pubblico A PAGINA 7

## Seta ha acquistato i filobus full electric

*Otto nuovi mezzi con opzione per altri 4 I Trollino 12 Solaris in servizio dal 2019*

**PLAY**  
festival del gioco

[www.play-modena.it](http://www.play-modena.it)  
#playmodena

06-07-08  
APRILE 2018  
10ª EDIZIONE  
MODENAFIERE

**COUPON RIDUZIONE ALL'INTERNO**

**NUOVA GAMMA SUV PEUGEOT**

SUV 2008 | SUV 3008 | NUOVO SUV 5008

**NUOVA AUTOFRANCE**  
di Autoluna E.R. s.r.l.  
Via Emilia Est 814 MODENA  
Tel. 059 2930311

**CAMPANIGROUP** ...e sei sulla buona strada

IN CITTÀ, E IN ACETAIA, L'AMBASCIATRICE DEL REGNO UNITO



**Jill Morris in visita a Modena**

Assaggiando il balsamico tradizionale in Acetaia comunale si è lasciata scappare un "wow!" di soddisfazione, ma l'ambasciatrice britannica Jill Morris, nella sua prima visita a Modena, ha parlato con il sindaco Muzzarelli in perfetto italiano di molti temi di attualità: dagli effetti della Brexit a pace e sicurezza, ai principali settori economici modenesi.

IL CORDOGLIO DEL SINDACO PER LA MORTE DEL GIORNALISTA



**Ci ha lasciato Roberto Armenia**

"Modena con la sua scomparsa perde un grande modenese e un uomo di cultura stimatissimo in città". Così il sindaco Gian Carlo Muzzarelli ha espresso cordoglio per la morte di Roberto Armenia. "È stato giornalista, scrittore, ha collaborato con il Comune, è stato fino all'ultimo generoso volontario Unicef, e instancabile promotore e operatore culturale".

**CONTRIBUTI**

**DALLA REGIONE A CHI COMPRA L'AUTO IBRIDA**

La Regione Emilia-Romagna concede un contributo fino a massimo 191 euro (pari al costo del bollo medio) a ogni residente nel proprio territorio che nel 2018 acquista un'auto ibrida di prima immatricolazione, incentivo esteso al 2019 e 2020. Il contributo sarà accreditato direttamente dopo la registrazione su una piattaforma web della Regione e sarà esteso agli oltre 7mila che hanno acquistato un'ibrida di prima immatricolazione in regione nel 2017. Per chi ha acquistato l'auto nel 2018, la richiesta online del contributo si può presentare da aprile. Per chi l'ha acquistata nel 2017, da luglio.

[www.regione.emilia-romagna.it/notizie](http://www.regione.emilia-romagna.it/notizie)

**UFFICIO RELAZIONI CON IL PUBBLICO**  
piazza Grande 17, tel. 059 20312  
Orari: lun. e giov. 9-18.30; mar., mer. ven. e sabato 9-13; piazzagrande@comune.modena.it  
Segnalazioni [www.comune.modena.it/segnala-mo](http://www.comune.modena.it/segnala-mo)

**CENTRO FAMIGLIE**  
Piazzale Redecocca 1, 1° Piano  
Tel.059-2033614 Fax 059.203.3338  
[www.comune.modena.it/genitori-a-modena-centro.famiglie@comune.modena.it](http://www.comune.modena.it/genitori-a-modena-centro.famiglie@comune.modena.it)

**ZTL**  
Autorizzazioni Zona a Traffico Limitato  
[www.comune.modena.it/citypass](http://www.comune.modena.it/citypass)

**SUAP**  
Sportello Unico Attività Produttive Via Santi 60.  
Tel. 059 2032555. Suap 059 2032555 Sue 059 2033600  
Da lunedì a venerdì 8.30 - 10.30; lunedì e giovedì 14.30 - 17.30.  
[www.comune.modena.it/economia](http://www.comune.modena.it/economia)

**ANAGRAFE**  
Via Santi 40  
Tel. 059 2032077. da lunedì a sabato 8.30-12.30 giovedì dalle 14 alle 18  
[www.comune.modena.it/servizidemografici](http://www.comune.modena.it/servizidemografici)

**QUARTIERE 1 CENTRO STORICO**  
P.le Redecocca 1  
Coord. Quartieri via Scudari 20, tel. 059 2034194, fax 059 2032247  
[quartiere1@comune.modena.it](mailto:quartiere1@comune.modena.it)  
Anagrafe  
Lunedì e giovedì 8.30-12.30  
tel. 059 2032077.  
Vigili di Quartiere tel. 059 2033690

**QUARTIERE 2 CROCETTA SAN LAZZARO MODENA EST**  
Via Nonantolana 685, tel 059 2034150, fax 059 2034155  
[quartiere2@comune.modena.it](mailto:quartiere2@comune.modena.it)  
Anagrafe  
Lunedì e venerdì 8.30-12.30, Urp dal lunedì al venerdì 9.30-12.30; giovedì anche 15-18  
Vigili di Quartiere tel. 059 2033691

**QUARTIERE 3 BUON PASTORE SANT'AGNESE SAN DAMASO**  
via Don Minzoni 121, tel. 059 2034200, fax 059 2034185  
[quartiere3@comune.modena.it](mailto:quartiere3@comune.modena.it)  
Anagrafe  
Martedì e venerdì 8.30-12.30, Urp dal lunedì al venerdì 9.30-12.30; giovedì anche 15-18  
Vigili di Quartiere tel. 059 2033692

**QUARTIERE 4 S. FAUSTINO MADONNINA QUATTRO VILLE**  
Via Newton 150/b, tel 059 2034030, fax 059 2034045  
[quartiere4@comune.modena.it](mailto:quartiere4@comune.modena.it)  
Anagrafe  
Lunedì e giovedì 8.30-12.30, Urp dal lunedì al venerdì 9.30-12.30; giovedì anche 15-18  
riapre il 31 agosto. Vigili di Quartiere tel. 059 2033693

**ALL'ANAGRAFE SU APPUNTAMENTO**  
Dal 5 febbraio la carta di identità elettronica si rilascia solo su appuntamento all'Anagrafe di via Santi 40. Lo stesso vale per gli estratti degli atti di nascita, di matrimonio, e di morte per decessi prima del 1991. L'appuntamento si prenota al tel. 059 2032421 dal lunedì al venerdì dalle 10 alle 13.30; online ([www.comune.modena.it/prenotazione-appuntamenti](http://www.comune.modena.it/prenotazione-appuntamenti)); oppure recandosi all'Urp di piazza Grande, o all'ufficio informazioni dell'Anagrafe di via Santi.

**NUMERI UTILI**

**COMUNE DI MODENA**  
Centralino 059 20311 - URP 059 20312

**CARABINIERI**  
Pronto intervento 112

**SOCCORSO PUBBLICO**  
Questura 113

**POLIZIA MUNICIPALE 059 20314**  
Posto integrato (autocorriere) 059 2033180  
Servizio di prossimità: numero unico per tutti i quartieri 329 6508112

**POLIZIA STRADALE 059 248911**

**VIGILI DEL FUOCO 115**

**ACI Soccorso stradale - 803.116 (ex 116)**

**GUARDIA DI FINANZA 117**

**CENTRALE OPERATIVA EMILIA EST 118**  
Centrale Operativa Sanitaria 118

**QUESTURA E PREFETTURA 059 410411**

**NUMERI PRONTO INTERVENTO HERA:**  
GAS 800.713.666  
ENERGIA ELETTRICA 800.999.010  
ACQUA/FOGNATURE 800.713.900  
TELERISCALDAMENTO 800.713.699

**POLICLINICO 059 4222111**

**OSPEDALE S.AGOSTINO-ESTENSE**  
Baggiovara 059 3961111

**AZIENDA USL 059 435111**

**TEL&PRENOTA**  
PRENOTAZIONE VISITE ED ESAMI  
numero verde unico e gratuito 800 239123.  
Dal lunedì al venerdì dalle 8 alle 18, sabato dalle 8 alle 13.

**GUARDIA MEDICA 059 375050**  
dal lunedì al venerdì 20-8, sabato, prefestivi, domenica e festivi dalle 10 del sabato alle 8 del lunedì

**MEDICI DI FAMIGLIA**  
**MeMo3 059 373048**  
sabato e prefestivi dalla 10 alle 14 domenica e festivi dalle 10 alle 14  
**Mdf 059 334476**  
sabato e prefestivi dalle 15 alle 19, domenica e festivi dalla 15 alle 19

**FARMACIA COMUNALE DEL POZZO**  
servizio notturno 059 360091

**FARMACIA URBANA MADONNINA**  
servizio notturno 059 333153

**Palazzo dei Musei**  
Città di Modena

**MUSEO CIVICO D'ARTE E MUSEO ARCHEOLOGICO ED ETNOLOGICO**  
Largo Sant'Agostino, tel. 059 2033125  
Ingresso gratuito  
Orari: da martedì a venerdì: ore 9-12; sabato, domenica e festivi: ore 10-13 e 16-19; chiuso i lunedì non festivi.  
La sala "Giuseppe Graziosi" è visitabile su richiesta.  
[www.museicivici.modena.it](http://www.museicivici.modena.it)

**MUSEO DELLA FIGURINA**  
Fondazione Modena Arti Visive Palazzo Santa Margherita, C.so Canalgrande 103.  
Tel. 059 2033090 / 2032919  
Dal 2 marzo, "World Masterpiece Theater.  
Dalla letteratura occidentale all'animazione giapponese"  
Ingresso gratuito.  
Mer. ven. 10.30-13; 16-19; sab. dom. e festivi 10.30-19; lunedì e martedì chiuso.  
[www.museodellafigurina.it](http://www.museodellafigurina.it)

**GALLERIA CIVICA**  
Fondazione Modena Arti Visive Palazzo Santa Margherita, C.so Canalgrande 103; Palazzina dei Giardini, C.so Canalgrande. Tel. 059 2032911 2032940. Dal 9 marzo, la mostra "Ad Reinhardt. Arte + Satira". Ingresso gratuito. Mer. ven. 10.30-13; 16-19; sab. dom. e festivi 10.30-19; lunedì e martedì chiuso.  
[www.galleriacivica.dimodena.it](http://www.galleriacivica.dimodena.it)

**FONDAZIONE FOTOGRAFIA**  
Fondazione Modena Arti Visive  
[www.fondazionefotografia.org/](http://www.fondazionefotografia.org/)

**Archivio Storico**

**ARCHIVIO STORICO**  
Viale Vittorio Veneto 5 tel 059 2033450, fax 059 2033460, [archivio.storico@comune.modena.it](mailto:archivio.storico@comune.modena.it)  
Orari per il pubblico lunedì - venerdì 8.30-13; lunedì e giovedì pomeriggio 14.30-18

**PARCO ARCHEOLOGICO DI MONTALE**  
Via Vandelli, Montale Rangone, [www.parcomontale.it](http://www.parcomontale.it)  
Riapre in aprile

**TEATRO STORCHI**  
Largo Garibaldi 15, biglietteria telefonica 059 2136021  
[www.emiliaromagna-teatro.com](http://www.emiliaromagna-teatro.com)

**TEATRO DELLE PASSIONI**  
Viale Carlo Sigonio 382, biglietteria telefonica 059 2136021

**TEATRO COMUNALE**  
Via del Teatro 8, tel 059 2033020, fax 059 2033021  
[info@teatrocomunalemodena.it](mailto:info@teatrocomunalemodena.it)  
biglietteria corso Canalgrande 85, tel 059 2033010, fax 059 2033011  
[biglietteria@teatrocomunalemodena.it](mailto:biglietteria@teatrocomunalemodena.it)  
orario: dal martedì al sabato: 16-19.

**IAT** Informazioni Accoglienza Turistica piazza Grande, 14 tel. 059 2032660  
Lunedì 14,30 -18, dal Martedì al Sabato 9- 13.30; 14.30-18  
Domenica e festivi 9,30-13,30; 14,30-18  
[www.visitmodena.it](http://www.visitmodena.it)

**BIBLIOTECHE del Comune di Modena**

**DELFINI**  
C.so Canalgrande 103  
Info 059 203 2940, fax 059 2032926,  
Orario apertura lunedì 14.30-20.00 da martedì a sabato: 9.30-20.00.

**CROCETTA**  
Largo Pucci 33 (ex palazzina Pucci)  
Info 059 2033606,  
Orario apertura da lunedì a venerdì 15-19; giovedì e sabato 9-12.30.

**ROTONDA**  
via Casalegno 42  
Info 059 203 3660,  
Orario apertura da lunedì a sabato 9.30-19.

**GIARDINO**  
via Curie 22/b  
Info 059 203 2224,  
Orario apertura da lunedì a venerdì 15-19, martedì e sabato 9-12.30.

**LUIGI POLETTI**  
Palazzo dei Musei, viale Vittorio Veneto 5  
Info prestito 059 203 3370 informazioni 059 203 3372  
Orario apertura lunedì 14.30-19; da martedì a venerdì 8.30-13 e 14.30-19; sabato 8.30-13.

**CAF ACLI**

**PER RISOLVERE UN TUO PROBLEMA COSA SCEGLIERESTI?**

A)  **COMPETENZA, ESPERIENZA, PROFESSIONALITA'** B)  **SIMPATIA, DIVERTIMENTO, LEGGEREZZA** C)  **IMPROVVISAZIONE, SOTTOCOSTO, RISCHIO**

**SE HAI SCELTO A... DA 70 ANNI AL TUO FIANCO. TI ASPETTIAMO PER FARE IL TUO 730... E NON SOLO**

<b>MODENA</b>	VIA MORANDI 28	059 270948	<p><b>ALCUNI SERVIZI DI ACLISERVICEMODENA SRL</b></p> <ul style="list-style-type: none"> <li>● ASSISTENZA FISCALE E CONTABILE PER IMPRESE, ASSOCIAZIONI E TITOLARI DI PARTITA IVA</li> <li>● ELABORAZIONE E COMPILAZIONE MODELLO 730</li> <li>● ELABORAZIONE E COMPILAZIONE MODELLO UNICO</li> <li>● ASSISTENZA PER IL PAGAMENTO IMU E TASI</li> <li>● ASSISTENZA E COMPILAZIONE GRATUITA MODELLO ISEE</li> <li>● COMPILAZIONE E TRASMISSIONE MODELLO RED</li> <li>● COMPILAZIONE MODULO BONUS ENERGIA, GAS E ACQUA</li> <li>● DICHIARAZIONI PER PRESTAZIONI ASSISTENZIALI INPS ICRI ICLAV</li> </ul>	<ul style="list-style-type: none"> <li>● CARTELLE ESATTORIALI</li> <li>● GESTIONE RAPPORTO DI LAVORO DOMESTICO</li> <li>● MODELLI DETRAZIONI</li> <li>● GESTIONE CONTRATTI DI LOCAZIONE</li> <li>● SUCCESSIONI</li> <li>● RIVALUTAZIONE ISTAT</li> <li>● GESTIONE RAPPORTI PATRIMONIALI</li> <li>● CONSULENZE SU DONAZIONI</li> <li>● VOLONTÀ TESTAMENTARIE</li> <li>● DIRITTI DI FAMIGLIA</li> </ul>
<b>SASSUOLO</b>	VIA ROCCA 6	0536 811480		
<b>FIORANO</b>	VIA VITTORIO VENETO 10	0536 832177		
<b>CARPI</b>	CORSO FANTI 89	059 685211		
<b>NONANTOLA</b>	VIA CADUTI PARTIGIANI 11	059 545161		
<b>FORMIGINE</b>	VIA GIARDINI SUD 13	059 572054		

**WWW.ACLIMODENA.IT**

# In strada per i senza dimora

*Un servizio di operatori professionali per monitorare il territorio, mappare il disagio, intercettare chi ha bisogno e indirizzare ai servizi. D'inverno si lavora anche insieme ai volontari che escono la sera e portano generi di conforto*

**S**ono operatori professionali con esperienza nei servizi a bassa soglia, rivolti cioè ad adulti in situazione di estrema difficoltà. Escono quattro giorni alla settimana in fasce orarie diversificate recandosi nelle zone della città tradizionalmente critiche, ma anche in altri luoghi per intercettare diversi tipi di utenza. Dispongono di un veicolo, in modo da poter, in caso di emergenza, collocare chi ne ha bisogno presso le strutture convenzionate e sono reperibili anche quando gli uffici sono chiusi.

È la nuova Unità di strada che lavora in modo continuativo tutto l'anno per monitorare il territorio e raccogliere una mappatura dei disagi, contattare i senza fissa dimora, favorire l'accesso ai servizi e intercettare i bisogni di persone particolarmente vulnerabili che vivono in condizioni di marginalità. Il servizio è stato avviato dall'assessorato Welfare del Comune all'interno del programma per il contrasto alla grave marginalità, grazie a un progetto finanziato dalla Regione Emilia-Romagna che vede anche la sperimentazione di un progetto di Housing First.

A gestire l'Unità di strada, attraverso una convenzione sottoscritta con il Comune, che definisce finalità, organizzazione e tempi di lavoro, sono l'Associazione Porta Aperta e la Cooperativa Caleidos che con i Servizi sociali hanno coprogettato il servizio mediante una manifestazione di interesse pubblica rivolta al terzo settore.

All'occorrenza, i due operatori professionali possono essere affiancati da mediatori linguistico-culturali e da peer-educator; inoltre lavoreranno in raccordo con le diverse unità di strada presenti sul territorio con le quali è stato istituito un tavolo tecnico per mettere in rete conoscenze e informazioni.



Volontari all'opera nel sottopasso della stazione ferroviaria a Porta Nord

IL PIANO

## Accoglienza invernale a 91 persone

Dal 20 novembre, data in cui è partito il Piano di accoglienza invernale per le persone in difficoltà, sono 91 le persone accolte nelle strutture predisposte. Si tratta di 5 italiani e 86 stranieri, di cui 64 provenienti dal nord Africa, 10 dall'Africa sub sahariana, 7 dall'Est Europa, 3 dai Balcani, uno dal Pakistan e uno dal Kirghizistan. Sono inoltre 28 le persone dimesse: 13 per l'inserimento in progetti alternativi, 5 per la prolungata assenza nella fruizione del posto letto e 10 perché responsabili di gravi trasgressioni al regolamento che hanno messo a rischio l'incolumità di altri ospiti e danneggiato il patrimonio. Delle persone accolte, 55 fruiranno dei Servizi di bassa soglia dal 2017; 32 sono sul territorio da diversi anni, mentre solo in cinque casi si è trattato di persone per la prima volta in carico ai servizi sociali.

Durante il periodo invernale, l'Unità di strada professionale è inserita nel Piano di accoglienza per persone in difficoltà con il compito di coordinare

e supportare i volontari che ogni sera scendono in strada per distribuire bevande calde, coperte e alimenti ai senza dimora.

## “Noi e nostro figlio”. Incontri per neogenitori

“Noi e nostro figlio” è il ciclo di conversazioni organizzato dal Centro per le famiglie del Comune di Modena per aiutare i neogenitori ad affrontare con maggiori informazioni e consapevolezza il nuovo ruolo di genitori. Gli incontri si svolgono il sabato mattina dalle 9.30 alle 11.45 nella sala Primo Incontro di via Barchetta 77; sono gratuiti e aperti a genitori con bambini

da 0 a 1 anno. Dopo il primo appuntamento che si è svolto il 3 marzo, il 10 marzo si parlerà di “Cambiamenti nella relazione di coppia” con lo psicologo Giorgio Penuti e il 24 marzo di svezzamento (“Dal latte alle pappe: la qualità



alimentare”) con l'ostetrica Cristina Pagliani. Il 14 aprile il tema affrontato dalla psicologa Luisa Lombardi sarà “Bisogni evolutivi e tappe di sviluppo”; infine, “Guardare il mondo con gli occhi del bambino. Esplorando s'impara a giocare” con l'educatrice d'infanzia Angela Verrini è l'ultimo degli appuntamenti in programma. Per agevolare la partecipazione dei genitori, il Centro per le Famiglie mette a disposizione alcuni educatori per accudire i bambini durante gli incontri. Per informazioni e iscrizioni: Centro per le famiglie tel. 059 2033614-3616 lunedì e giovedì 8.30 -13 e 14.30-18.

**NOVITÀ PER L'UDITO**



## Aiutiamo il cervello a dare un senso alle parole.

Soluzione invisibile quando indossata



**CENTRO ACUSTICO ITALIANO**

soluzioni di alta tecnologia per il tuo udito

**MODENA** Corso Canalgrande 28  
059 - 23.71.77

**MODENA** Viale Amendola 150/D  
059 - 340.300

**CARPI** Corso Manfredo Fanti 25  
059 - 65.11.15

presenti da oltre 40 anni in tutta la provincia di Modena  
**accreditati USL e INAIL**

- Prova gratuita per 30 giorni senza impegno
- Assistenza illimitata
- Sconti eccezionali fino a fine Marzo, affrettati! \*

Da Gennaio 2018 raddoppiamo a Modena, in occasione della nuova apertura di Viale Amendola 150/D (di fianco a Gelatiamo) ti offriremo un controllo gratuito dell'udito vieni a trovarci, ci sarà anche un simpatico omaggio!

## Dibattito, tra maggioranza e opposizione

Per **Grazia Baracchi**, Pd, che si è riferita in particolare ai prolungamenti d'orario e ai nuovi servizi per la fascia zero - 6 anni, "si conferma l'impegno dell'Amministrazione a rispondere ai bisogni reali dei cittadini e a far sì che ogni euro investito generi un moltiplicatore di sviluppo economico e sociale". **Chiara Susanna Pacchioni** si è concentrata sulle risorse per il Dopo di noi per "garantire alle persone disabili una vita il più possibile autonoma, ma adeguatamente supportata, nelle loro case". Per **Simona Arletti** l'impegno sui boschi urbani conferma "la volontà di cambiare direzione nelle politiche ambientali e urbanistiche" e **Carmelo De Lillo** ha aggiunto che "una città attrattiva non calpesta l'ambiente e tiene al primo posto l'accesso allo studio, alla casa e al lavoro". **Marco Forghieri** ha sottolineato che "la formazione degli operatori del commercio compete alle associazioni di categoria". E **Diego Lenzini** ha evidenziato che il Bilancio punta "sui giovani e sui più deboli, in continuità con quelli precedenti ma con elementi innovativi". Il capogruppo **Fabio Poggi** ha osservato che gli emendamenti dell'opposizione "non modificano le politiche dell'Amministrazione, anzi le rafforzano. E questo è più significativo di un voto contrario. Mi sarei aspettato la proposta di un bilancio alternativo da sottoporre al giudizio del Consiglio".

Il capogruppo di Forza Italia **Andrea Galli** ha contestato il voto contrario della maggioranza sull'ordine del giorno per la sistemazione dei marciapiedi, "chiesta in Commissione dai presidenti delle associazioni per le persone disabili e per la quale la stessa maggioranza aveva dichiarato che si sarebbe fatta parte diligente". **Adolfo Morandi** ha criticato "non le priorità indicate nel Bilancio ma il modo di attuarle" puntando sulla sicurezza ("più risorse e aumento delle telecamere di videosorveglianza") e sugli investimenti "che non bastano a rilanciare l'economia cittadina, le imprese sono ancora molto in sofferenza soprattutto nel comparto edilizio. Il Comune avrebbe dovuto fare più investimenti anche con un indebitamento maggiore per finanziarli".

Secondo **Giuseppe Pellacani**, Energie

per l'Italia, emerge "una dicotomia tra la narrazione e la realtà: le imposte locali non aumentano ma è perché sono già all'aliquota massima anche per chi si trova in una situazione di oggettiva difficoltà, l'impegno sui boschi urbani nasce dalla necessità di costruirsi un alibi sulla vicenda di Vaciglio, e la sicurezza nel 2017 non è migliorata rispetto al 2016".

Per ArtUno-Mdp-Per me Modena, **Francesco Rocco**, sottolineate le "responsabilità del Governo nell'aumento di disuguaglianze, precarietà dell'occupazione e povertà", ha affermato che gli enti locali "non hanno le risorse per farvi fronte. Per questo siamo stati a favore dei tentativi dell'Amministrazione di far crescere l'occupazione, e apprezziamo la scelta di aumentare le risorse per i servizi sociali". Per **Marco Chincarini** attenzione alla cultura, ("che si fa con i contenuti e non con gli immobili") e alla qualità dell'aria: "Nell'era dell'auto elettrica non abbiamo politiche specifiche e dobbiamo intervenire sui trasporti privati e pubblici".

**Vincenzo Walter Stella** ha sottolineato gli "investimenti che hanno dato il via alla storica riqualificazione dell'area nord della città e le numerose delibere dello Sblocca Modena". Pur apprezzando la forestazione urbana, ha ribadito il no del gruppo alla legge urbanistica regionale.

"Bilancio bloccato" per **Mario Bussetti**, M5s, per il quale "manca il cambio radicale necessario per migliorare la qualità della vita, a partire dall'ambiente, l'inquinamento dell'aria è altissimo e il suolo è trattato come qualcosa da consumare". Inoltre, per il consigliere, gli investimenti "sono un mezzo e non un risultato" quindi "non conta tanto l'ammontare quanto gli obiettivi raggiunti". **Marco Bortolotti** si è concentrato sul sostegno al piccolo commercio e sulla formazione degli operatori "con i quali l'Amministrazione aiuterebbe una categoria dimenticata a vantaggio del commercio medio grande". **Luigia Santoro**, Idea-PeL, ha commentato che il Bilancio "ricalca come sempre quello dell'anno prima, ma far andar bene le cose a Modena è semplice perché i cittadini lavorano e fanno girare l'economia anche se le tasse sono molto alte".



“Modena è in movimento e vuole sfidare il futuro, qui il cambiamento accade e, prima di tutto, è merito dei modenesi”. Lo ha affermato il sindaco **Gian Carlo Muzzarelli** concludendo, giovedì 22 febbraio, il dibattito sul bilancio 2018-2020 approvato con il voto della maggioranza (i gruppi Pd e Articolo Uno - Movimento Democratico e Progressista - Per me Modena), con l'astensione dei due consiglieri provenienti dal gruppo "Per me Modena" (Domenico Campana e Marco Chincarini) nel rispetto del mandato degli elettori, come è stato spiegato. Voto contrario per Movimento 5 Stelle, Forza Italia, Energie per l'Italia, Idea Popolo e Libertà, Cambiamodena. Il bilancio 2018 - 2020 era stato presentato nella seduta precedente del Consiglio dall'assessore **Andrea Bosi**.

Con il bilancio sono stati approvati anche gli emendamenti presentati dal sindaco (tra i quali l'aumento delle risorse per il Palamolza, 320 mila euro per il bando sociale affitti, 80 mila contro la dispersione scolastica, 85 mila destinati alla riattivazione del programma di riqualificazione del Parco delle Mura), quelli dei gruppi di maggioranza e quello per aumentare di 150 mila euro il fondo per l'abbattimento

delle barriere architettoniche presentato dal Movimento 5 Stelle, bocciati gli altri due.

"Gli emendamenti presentati sottolineano le priorità del bilancio, non propongono un bilancio alternativo", ha osservato il sindaco riferendosi, in particolare, a quello del Pd per aumentare e rendere strutturali gli interventi di forestazione urbana. Ma Muzzarelli ha commentato positivamente anche quello dei 5 Stelle per un impegno aggiuntivo sulle barriere architettoniche, poi approvato.

Il sindaco ha aperto l'intervento ricordando la firma per il rinnovo del contratto del personale degli enti locali, con fondi già previsti nel bilancio ("un importante passo avanti per la valorizzazione del lavoro, anche se restano lacci nella gestione del personale: rischiamo invecchiamento e dequalificazione"), per poi soffermarsi sulla necessità di "ripartire dal territorio" rilanciando gli investimenti e ha ricordato come il 62 per cento di quelli realizzati fosse di recupero e riqualificazione. E ha indicato per il futuro l'impegno nel comparto ex Amcm, il progetto Sant'Agostino-Estense, le ex Fonderie. Muzzarelli ha citato anche la trentina di interventi di rigenerazione urbana realizzati con lo

Nuovo Opel

# GRANDLAND X

- Telecamera con visione panoramica a 360°
- Sistema avanzato all road IntelliGrip
- Assistente personale OnStar 24/7 e Wi-Fi on-board

GRANDLAND X da **21.900 €**

Il Grand SUV di Opel.

IL FUTURO APPARTIENE A TUTTI

Grandland X Advance 1.2 130 CV con Start/Stop a 21.900 €, IPT esclusa, con garanzia di riqualificazione auto preveduta da almeno 6 mesi. Offerta valida fino al 31/03/18. Foto a titolo di esempio. \*Opel non è responsabile per la fornitura dei servizi OnStar o Wi-Fi. I servizi OnStar richiedono l'attivazione e un account presso OnStar Europe Ltd., una società del Gruppo General Motors. Il servizio Wi-Fi richiede un account addizionale presso l'operatore TLC, fornitore del servizio ed è soggetto ad accettazione dei suoi termini e condizioni. Tutti i servizi sono soggetti alla copertura e disponibilità di reti mobili. I servizi OnStar (escluso Wi-Fi) sono gratuiti per 12 mesi dalla data di immatricolazione del veicolo. Il periodo di prova del Wi-Fi è 3 mesi o 3 Gb, quello dei due limiti si verifica per primo. Le tariffe si applicano al termine del periodo di prova. Verifica su opel.it per maggiori informazioni. Consumi ciclo combinato (l/100 km): da 4,0 a 5,5. Emissioni CO2 (g/km): da 104 a 127.

## RENOSTAR

UNICA  
CONCESSIONARIA  
OPEL  
PER MODENA



Via R. Dalla Costa, 70 Modena  
(Zona Torrazzi Usc. Tang. 4)  
Tel. 059 253050  
Fax 059 252615

[www.renostar.com](http://www.renostar.com)  
[renostar@renostar.com](mailto:renostar@renostar.com)

# Nel bilancio Modena in movimento

*Per il sindaco Muzzarelli priorità agli investimenti  
Approvati emendamenti sui boschi (Pd)  
e sull'abbattimento delle barriere architettoniche (M5s)*



## NUOVI ALBERI AL PARCO CHINNICI

Nella foto a sinistra, la prima piantumazione di 40 alberi al parco Chinnici (saranno 150 nel giro di alcuni mesi), nell'ambito del progetto di Hera, "Più alberi in città": uno ogni 50 nuovi utenti che conferiscono in una stazione ecologica. Alla piantumazione anche il sindaco Gian Carlo Muzzarelli e l'assessore all'Ambiente Giulio Guerzoni, con Stefano Venier, ad di Gruppo Hera. Nell'altra pagina foto di bosco urbano simile a quello che sorgerà in zona Morane - Vaciglio.

GLI ODG

## Assunzioni, manutenzioni e welfare

Con il bilancio, su dieci presentati, sono stati approvati sette ordini del giorno di indirizzo politico all'amministrazione: cinque proposti dalla maggioranza (tre dal Pd, due insieme da Pd e Art. 1-Mdp-Per me Modena), due dal M5s. Riguardano diversi aspetti: dal sostegno alle politiche comunali sul welfare, al rafforzamento degli interventi di manutenzione e riqualificazione, dall'eliminazione del blocco del turn over per i dipendenti comunali al potenziamento della raccolta differenziata, dalla richiesta di maggiori investimenti per la mobilità sostenibile alla valorizzazione della riforestazione urbana e alla richiesta di uno studio pilota di mappatura energetica della città costruita o di porzioni di essa. Tre odg proposti dai gruppi di minoranza sono stati respinti: due del M5s riguardavano incentivi per l'adesione al progetto "vuoto a rendere" e nuovi strumenti a sostegno del piccolo commercio, uno di FI proponeva il rifacimento dei marciapiedi contro le barriere architettoniche.

Sblocca Modena, la riduzione dell'11 per cento delle emissioni di CO2 tra il 2009 e il 2015, il 63 per cento di raccolta differenziata, le 675 tonnellate equivalenti di petrolio risparmiate ogni anno grazie ai nuovi corpi illuminanti della rete pubblica. Nel suo intervento il sindaco ha criticato anche il dumping sociale all'interno dell'Europa, facendo riferimento alle delocalizzazioni delle aziende, e ha detto un secco "no alla rinascita e alla tolleranza del nazifascismo e al negazionismo; e no

naturalmente anche alla violenza di chi pensa di combattere il fascismo con gli stessi metodi".

Approvate anche le cosiddette delibere accessorie sui tributi e sulle tariffe (nessun aumento per Imu, Tasi e Tari, rimodulazione delle tariffe secondo la nuova Isee in un'ottica di sempre maggiore equità sociale) e quella sulle concessioni di aree in diritto di superficie per i Peep ed entrate derivanti dai cosiddetti "riscatti": circa 800 mila euro la cifra prevista per il 2018.



## Tasse e tariffe non aumentano. Investimenti per quasi 190 milioni

Insieme con il Bilancio 2018-2020, il Consiglio comunale ha approvato anche le quattro delibere accessorie, tutte con il medesimo voto: a favore la maggioranza (Pd e Art.1-Mdp-Per me Modena) e contraria l'opposizione (M5s, CambiaModena, FI, Energie per l'Italia e Idea Popolo e libertà). Si tratta della delibera relativa all'Imposta unica comunale (Iuc) 2018, che mantiene bloccati i tributi di Imu e Tasi rispetto al 2017; di quella riguardante i servizi a domanda individuale, che conferma la rimodulazione delle rette secondo la nuova Isee in un'ottica di sempre maggiore equità sociale; della delibera relativa all'applicazione della tariffa sui rifiuti Tari, che rimane invariata rispetto allo scorso anno, sia per le utenze domestiche che per quelle non domestiche, aumentando allo stesso tempo i servizi aggiuntivi per 792 mila euro; e, infine, di quella sulle entrate previste per il 2018 da cessioni di aree Peep, cioè in diritto di superficie, e da riscatti, pari a 800 mila euro.

Il Bilancio conferma quantità e qualità della spesa corrente dello scorso

anno, con priorità per sicurezza e legalità, scuola e cultura, smart city, politiche di coesione e giustizia sociale.

Non ci sono aumenti di tariffe e imposte locali, anche la Tari rimane ferma per tutte le utenze.

Nel triennio 2018-2020 si prevede una spesa in conto capitale di quasi 190 milioni di euro, con 124 milioni di nuovi investimenti e oltre 40 milioni di manutenzioni. La manutenzione ordinaria della città (dalla cura del verde urbano alla sicurezza delle alberature, dalle aiuole stradali alle diverse richieste che arrivano dai Quartieri), inoltre, nel 2018 sarà sostenuta anche da due milioni e mezzo di euro ricavati dall'applicazione in parte corrente degli oneri urbanistici. La spesa corrente per il 2018 è prevista in 228 milioni e 400 mila euro, solo apparentemente in riduzione rispetto al 2017 (234,4 milioni) in quanto 9,9 milioni di euro di rette e spese per appalti non entrano nel bilancio comunale per effetto della gestione in accreditamento di Cra e centri diurni.

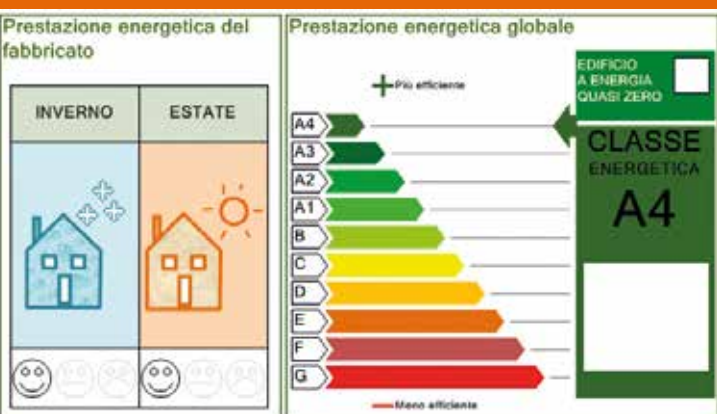
Con il Bilancio approvato anche un emendamento del M5s per aumentare di 150 mila euro il fondo per l'abbattimento delle barriere architettoniche.



**cooperativa  
muratori**  
di San Felice sul Panaro

**COSTRUIAMO ABITAZIONI  
AGGIORNATE AI PIÙ  
ELEVATI LIVELLI  
PRESTAZIONALI**

**SIAMO PARTNER DEI  
COMMITTENTI PIÙ  
QUALIFICATI ED ESIGENTI  
NELLA REALIZZAZIONE  
DI EDIFICI RESIDENZIALI,  
STABILIMENTI PRODUTTIVI,  
STRUTTURE TERZIARIE IN  
GENERE**



**Cooperativa Muratori  
di San Felice sul Panaro**

Via Campo di Pozzo, 171  
41038 S. Felice s/P. (MO)

tel. **0535.81728**  
fax **0535.81698**

mail: **info@coopsanfel.com**  
web: **www.coopsanfel.it**



# Ecco il voto dei modenesi

*In città alle urne otto elettori su dieci. Successo di Lega e 5 Stelle. Nei collegi dell'uninomiale Modena ha eletto i candidati del centro sinistra: Beatrice Lorenzin alla Camera ed Edoardo Patriarca al Senato*

**A**lle elezioni del 4 marzo hanno votato otto elettori su dieci, l'affluenza a Modena, infatti, ha sfiorato l'80 per cento. Alla Camera gli elettori sono stati 106.474 (pari al 79,8 % degli aventi diritto, 103.732 i voti validi), mentre al Senato, dove è necessario aver compiuto 25 anni, sono stati 98.679 (79,7 %, 96.135 i voti validi). Le operazioni di voto nei 187 seggi si sono svolte con regolarità, a parte alcuni rallentamenti dovuti alla novità del tagliando antifrode. Il sindaco **Gian Carlo Muzzarelli** ha ringraziato sia i modenesi che si sono recati alle urne, affidando al principale strumento democratico le loro scelte elettorali, sia i tanti addetti impegnati nei seggi e nell'organizzazione.

Il quadro uscito dallo scrutinio è in parte in sintonia con quello espresso a livello nazionale, con qualche sostanziale differenza

(tabelle in basso). Anche a Modena fanno un balzo Lega e Movimento 5 stelle, ma il Pd resta il primo partito in città e ha contribuito a far eleggere i due candidati del centrosinistra nei collegi uninominali in cui era inserita Modena: **Beatrice Lorenzin** alla Camera e il parlamentare uscente del Pd **Edoardo Patriarca** al Senato, dove però il secondo arrivato, il rappresentante del centrodestra **Stefano Corti**, indietro di soli 46 voti (85.533 a 85.487) ha annunciato la presentazione di un ricorso.

Negli altri collegi uninominali del territorio provinciale sono stati eletti **Vanna Iori** al Senato (Pd), mentre alla Camera **Emanuele Cestari** (Lega) nella zona nord e **Benedetta Fiorini** (Forza Italia) in quella sud.

Nel proporzionale per il Pd risultano eletti



Foto Fiocchi

i modenesi **Matteo Richetti** (al Senato, insieme a **Valeria Fedeli**) e **Giuditta Pini** (alla Camera, ma in Romagna, mentre nel modenese è passato **Piero Fassino**); per Forza Italia **Enrico Aimi** al Senato (alla Camera **Vittorio Sgarbi**); per la Lega alla Camera **Guglielmo**

**Golinelli**. M5s elegge al proporzionale **Vittorio Ferraresi** e **Stefania Ascari** alla Camera, **Gabriele Lanzi** e **Maria Laura Mantovani** al Senato.

**Ylenja Lucaselli** di Fratelli d'Italia, candidata all'uninomiale a Modena, è stata eletta al proporzionale a Piacenza.

## VOTI AL SENATO

Candidato uninominale	(A) Totale voti candidato uninominale		(B) Di cui solo cand.to uninominale	Liste collegate	(C) Voti espressi per liste	
	Assoluti	%			Assoluti	%
1 - CINZIA BALDO	170	0,2	12	1 - Destre Unite - Forconi	158	0,2
2 - MARCO ZANI	680	0,7	48	1 - Popolo della Famiglia	632	0,7
3 - PAOLO BALLESTRAZZI	232	0,2	49	1 - Partito Repubblicano	183	0,2
4 - MARIO ORI	1.191	1,2	85	1 - Potere al Popolo	1.106	1,2
5 - EDOARDO PATRIARCA	35.379	36,8	798	1 - Civica Pop. Lorenzin	699	0,8
				2 - Italia Europa Insieme	940	1,0
				3 - + Europa - E.Bonino	3.605	3,9
				4 - Partito Democratico	29.328	31,7
				<b>Totale coalizione</b>	<b>34.581</b>	<b>37,4</b>
6 - SIMONA BOLELLI	238	0,2	21	1 - Sinistra rivoluzionaria	217	0,2
7 - UGO BERTINELLI	689	0,7	27	1 - Partito Comunista	662	0,7
8 - GIUSEPPE A. MALERBA	359	0,4	25	1 - Casapound Italia	334	0,4
9 - PAOLO TRANDE	6.118	6,4	552	1 - Liberi e Uguali	5.566	6,0
10 - UGO BERTAGLIA	412	0,4	29	1 - Italia agli Italiani	383	0,4
11 - CLAUDIO BRANDOLI	24.048	25,0	1.524	1 - Movimento 5 Stelle	22.524	24,4
12 - STEFANO CORTI	26.619	27,7	509	1 - Forza Italia	9.001	9,7
				2 - Noi con l'Italia - Udc	604	0,7
				3 - Lega - Salvini	13.338	14,4
				4 - Fratelli d'Italia	3.167	3,4
				<b>Totale coalizione</b>	<b>26.110</b>	<b>28,2</b>

## VOTI ALLA CAMERA

Candidato uninominale	(A) Totale voti candidato uninominale		(B) Di cui solo cand.to uninominale	Liste collegate	(C) Voti espressi per liste	
	Assoluti	%			Assoluti	%
1 - ENRICA TOCE	26.506	25,6	1.637	1 - Movimento 5 Stelle	24.869	25,0
2 - FLAVIO MORANI	772	0,7	53	1 - Popolo della Famiglia	719	0,7
3 - FRANCESCO GILIANI	370	0,4	28	1 - Sinistra Rivoluzionaria	342	0,3
4 - BEATRICE LORENZIN	38.086	36,7	992	1 - Civica pop. Lorenzin	773	0,8
				2 - Partito Democratico	31.305	31,4
				3 - Italia Europa Insieme	1.038	1,0
				4 - + Europa - E.Bonino	3.978	4,0
				<b>totale coalizione</b>	<b>37.094</b>	<b>37,2</b>
5 - YLENJA LUCASELLI	28.581	27,6	480	1 - Noi con l'Italia - Udc	626	0,6
				2 - Forza Italia	9.723	9,8
				3 - Lega - Salvini	14.286	14,3
				4 - Fratelli d'Italia	3.466	3,5
				<b>totale coalizione</b>	<b>28.101</b>	<b>28,2</b>
6 - SIMONE REGGIANI	388	0,4	29	1 - Italia agli Italiani	359	0,4
7 - SILVIA VALLISNIERI	157	0,2	18	1 - Partito Repubblicano	139	0,1
8 - CARMELO TAVILLA	1.413	1,4	111	1 - Potere al Popolo	1.302	1,3
9 - MARIA CECILIA GUERRA	6.960	6,7	721	1 - Liberi e Uguali	6.239	6,3
10 - STEFANO FERRARINI	499	0,5	42	1 - Casapound - Italia	457	0,5

All'avanguardia della tecnica

centri odontoiatrici  
**Victoria**  
www.victoriacentroodontoiatrico.it

Direttore Sanitario:  
**DOTT. OTTOMANO MAURIZIO**

# BLAZER

A B B I G L I A M E N T O

Via Rainusso, 146 - Modena - Tel. 059.826582

LACOSTE THE EUROPEAN BRAND bugatti DIANA GALLES MaxMara  
Brooksfield A WAY OF LIFE CONDOTTI elena miro MARINA RINALDI Sport  
U.S. POLO ASSN. TRUSSARDI WEEKEND MARELLA persona by MARINA RINALDI  
KRIZIA

# In arrivo 8 filobus full electric

Acquistati da Seta otto Trollino 12 Solaris, a propulsione autonoma solo elettrica, capaci di viaggiare 12 chilometri anche staccati dalla filovia. Entreranno in funzione in particolare sulle linee 6 e 11 dai primi mesi del 2019

**S**i è conclusa con l'aggiudicazione all'azienda di autobus Solaris la gara congiunta organizzata dalle quattro aziende di gestione del trasporto pubblico locale della Regione Emilia-Romagna. Con la procedura congiunta Seta ha acquistato otto filobus modello Trollino 12, dalle caratteristiche tecniche innovative, che sostituiranno i Socimi (degli anni '80) e integreranno il servizio urbano a Modena, in particolare le linee 6 e 11. Seta ha inoltre esercitato l'opzione - prevista dal capitolato di gara - per l'acquisto di ulteriori quattro filobus, riservandosi di perfezionare l'acquisto in base alle condizioni offerte dal produttore.

I nuovi filobus dispongono di 73 posti totali di cui 24 seduti, più una postazione riservata a disabili e passeggeri a ridotta mobilità. Tra le principali innovazioni ha un ruolo di particolare rilievo la propulsione autonoma solo elettrica, senza motore ausiliario diesel ma utilizzando un gruppo di batterie in grado di assicurare la marcia autonoma per oltre 12 chilometri senza collegamento alla linea filoviaria. Questa caratteristica consentirà di variare i percorsi dei filobus senza realizzare nuove costose linee o eliminare parti di rete, consentendo una flessibilità finora impossibile. Le batterie si ricaricano sia durante la sosta in deposito sia durante la marcia, quando il mezzo è collegato alla linea filoviaria. Si tratta di un modello lungo 12 metri, ampiamente collaudato e già in servizio in alcune città italiane ed europee, proposto a Modena in un nuovo allestimento. Alle innovative prestazioni tecniche si aggiungono migliori elementi di confort per i passeggeri e l'accessibilità facilitata per i disabili.

La messa in esercizio dei nuovi Solaris Trollino è prevista nei primi mesi del



2019. "La modernizzazione della flotta - ricorda Vanni Bulgarelli, presidente di Seta - vedrà anche l'arrivo entro la primavera di 20 nuovi autobus a metano. Interventi che danno un contributo decisivo per il miglioramento della sostenibilità ambientale".

Per il sindaco **Gian Carlo Muzzarelli**: Sindaco di Modena: "Il rinnovamento

della flotta si inserisce nel progetto di ammodernamento e potenziamento del sistema cittadino di mobilità collettiva, nel quale rientrano gli interventi già previsti o in fase di avvio alla stazione ferroviaria e delle autocorriere che, in prospettiva, vedrà lo spostamento dall'attuale sede e l'interconnessione con il trasporto su ferro".

Un Trollino 12 Solaris in servizio a Cagliari. Seta ne ha acquistati otto ed ha esercitato una opzione per altri quattro; sotto, uno dei nuovi display informativi per la stazione autocorriere e le principali fermate



## INVESTIMENTO

### 5,5 milioni cofinanziati dalla Regione

L'investimento per l'acquisto degli otto nuovi filobus Trollino 12 Solaris ammonta a 5,5 milioni di euro ed è cofinanziato per 2,4 milioni dalla Regione Emilia-Romagna, utilizzando fondi europei Por-Fesr per il miglioramento della qualità dell'aria. Con l'acquisto anche degli ulteriori quattro mezzi opzionati (non cofinanziati), l'investimento a carico del bilancio di Seta sarà di 5,7 milioni di euro complessivi.

"È un investimento necessario e impegnativo - sottolinea Vanni Bulgarelli, presidente di Seta - che si inserisce nel Piano Industriale che prevede la modernizzazione della flotta e del servizio". In attesa della messa in esercizio dei nuovi mezzi nei primi mesi del 2019, le linee filoviarie cittadine continueranno ad essere servite dai filobus ora in servizio, eventualmente integrati dai bus a metano per garantire la sostenibilità ambientale anche in caso di mancata disponibilità dei mezzi elettrici.

## Infomobilità, più informati per viaggiare meglio

**U**n sistema di comunicazione dinamica, per fornire agli utenti del trasporto pubblico di Modena informazioni precise su servizio e modalità di accesso. Un'infrastruttura digitale in grado di trasmettere anche notizie di pubblica utilità e informazioni a cittadini e turisti in attesa dei bus. È il nuovo sistema di infomobilità, l'installazione del quale prenderà il via in primavera e sarà completata entro il mese di giugno. Lo realizzeranno congiuntamente Seta e Amo (Agenzia per la Mobilità) all'Autostazione di Modena, con un intervento che evolve la piattaforma informativa e la adegua alle esigenze di una moderna smart city.

Il costo, circa 250 mila euro, sarà a carico di Seta per 100 mila e per 50 mila a carico dell'Agenzia per la Mobilità. I restanti 100 mila euro provengono dai fondi Ue Por-Fesr 2014-2020 nell'Asse 4 - Promozione Low Carbony Economy. Il nuovo sistema di comunicazione integrato che verrà installato all'Autostazione sarà composto da: 14 pannelli bifacciali sottopensilina di ampio formato (cm.110x40) con

schermo a led, posizionati alle corsie per informare sugli orari di arrivo e partenza; due monitor a colori (cm.78x131) con vetro anti-vandalismo in sala d'attesa con informazioni di servizio e commerciali (orari, tariffe, promozioni ed agevolazioni, ecc.); un tabellone generale (cm.400x120) a led full color, nell'atrio in sostituzione dell'attuale. A integrazione, alle fermate urbane sarà avviata la sostituzione graduale dei monitor installati con altri moderni a colori di ampio formato (cm.80x30), protetti da vetro temperato anti-vandalismo: i primi andranno nelle fermate di viale Molza, poi alla stazione FF.SS. e in largo Garibaldi. L'installazione dei nuovi monitor è prevista in tutte le fermate principali di Modena e delle principali località della provincia.

"Un'informazione costante e puntuale sugli orari - ha detto Andrea Burzacchini, Amministratore unico Amo - consente ai cittadini di gestire meglio il tempo e muoversi più agevolmente, incentivando l'utilizzo di una modalità di spostamento sostenibile".

MOBILIFICIO

**Arredo Casa Olivieri**

RIVENDITORE CUCINE  
**CREO**  
KITCHENS **LUBE**

CONTINUA LO SVUOTA TUTTO  
**SCONTO FINO ALL' 80%**  
SU TUTTA LA MERCE ESPOSTA.

OFFERTA VALIDA FINO AL 31 MARZO



Via dell'artigianato, 1/H - Spezzano (Mo) - Tel./Fax 0536.920468

www.arredocasaolivieri.it



06-07-08  
APRILE 2018  
10<sup>a</sup> EDIZIONE  
MODENAFIERE

**PLSY**  
festival del gioco

PRESENTA ALLE CASSE QUESTO COUPON

E PAGHERAI **8€** ANZICHÉ **10€** VENERDÌ 6  
**12€** ANZICHÉ **15€** SABATO 7 E DOMENICA 8

\* TAGLIANDO DA CAMBIARE ALLA CASSA CON  
REGOLARE TITOLO DI ACCESSO FISCALE.

## I sapori di Modena promossi in un video web

Viaggia in rete, con il video per il web "Modena, the art of food", la promozione di Modena. Il video con la voce di Lino Guanciale narra i sapori di Modena in tre minuti di parole e immagini. Città e territorio si raccontano con protagonista il cibo. Non solo Prosciutto, Parmigiano-Reggiano, Lambrusco e Aceto Balsamico, ma Modena, che con i suoi 24 marchi Igp e Dop è un punto di riferimento del mangiar bene. Obiettivo del filmato è trasmettere emozioni per Modena, con il binomio luoghi di produzione/prodotti tipici, e incuriosire a scoprirne i sapori valorizzando altre opportunità turistiche modenesi e rafforzando l'identificazione di Modena con i suoi prodotti tipici, il cibo, e gli artisti del gusto. [www.comune.modena.it](http://www.comune.modena.it)



### SUI SOCIAL TANTI CONTATTI

"Modena, the art of food" in poco più di un mese ha raggiunto quasi 609 mila utenti del social network facebook, totalizzando 206 mila visualizzazioni, oltre 13.500 like, cioè reazioni positive, e oltre 4.700 condivisioni.



### "LA GALLERIA" IN VIA SCUDARI 9 IN MOSTRA COLLEZIONI BPER BANCA

Da Guido Reni a Guercino, dai Carracci a Correggio, a Canozzi da Lendinara: negli anni BPER Banca ha acquisito una serie di antichi dipinti degna di un grande museo. Le tele più importanti sono ora riunite in una collezione permanente a Modena, che racconta quattro secoli di grande pittura, dal '400 al '800. "La Galleria. Collezione e Archivio storico", allestita nei nuovi spazi in via Scudari 9, espone, a ingresso libero, una straordinaria carrellata di opere di grande importanza e bellezza. "La Galleria" apre ogni primo weekend del mese (venerdì, sabato e domenica) dalle 10 alle 13 e dalle 14 alle 18.

### VENTI NUOVE AREE NELLA PROVINCIA PER L'ELISOCORSO 24 ORE SU 24

Il servizio dell'elisoccorso h24 nel modenese potrà contare su 20 nuove aree per l'atterraggio e il decollo, oltre alle cinque piazzole attrezzate esistenti.

Si tratta di aree verdi, anche campi sportivi, dove gli elicotteri, grazie alle nuove tecnologie con visori notturni, potranno atterrare e decollare, a condizione che sia rispettata una serie di criteri, tra cui le dimensioni minime, il manto erboso con manutenzione, l'assenza di ostacoli intorno e l'accessibilità alla rete viaria da parte dei mezzi di soccorso.

In base alla programmazione regionale queste aree saranno allestite in parte nel 2018 per completare il piano nel 2019.



### SI TORNA A SALIRE SULLA GHIRLANDINA DOPO I LAVORI DI RESTAURO E RIPRISTINO



Ha riaperto la Ghirlandina, dopo i lavori di restauro, ripristino, e rinnovo arredi e impianto elettrico, che hanno interessato l'ingresso e l'area di accoglienza e biglietteria.

Ora l'ambiente che accoglie i visitatori è più gradevole, con una postazione di reception e biglietteria protetta e confortevole. Si può salire sulla Torre - parte del sito Unesco patrimonio dell'umanità con Duomo, piazza Grande e palazzi in affaccio - da martedì a venerdì 9.30-13 e 14.30-17.30; sabato, domenica e festivi 9.30-17.30, la biglietteria chiude mezz'ora prima. Biglietto d'ingresso intero a 3 euro (o biglietto unico sito Unesco a 6 euro valido per tutto il sito).

[www.visitmodena.it](http://www.visitmodena.it)

### "YEP! YOUNG ENTERPRISING PEOPLE" PER 250 STUDENTI DI ISTITUTI MODENESI

Sviluppare la capacità di risolvere i problemi e lavorare in gruppo; imparare dai fallimenti; comprendere i propri limiti e far emergere le capacità. Sono obiettivi di "Yep! Young enterprising people", progetto di educazione all'imprenditorialità promosso dal Comune nell'alternanza scuola-lavoro, che fino al 4 giugno coinvolge 250 studenti di terza, quarta e quinta (12 classi) degli istituti superiori Corni, Selmi e Cattaneo-Deledda in un percorso di formazione che usa come strumento educativo il gioco. Questo permette di fare simulazioni, sperimentare, tentare strategie in ambiente protetto lasciando ai partecipanti la possibilità di rielaborare l'esperienza con figure professionali.



## DICHIARAZIONE DEI REDDITI 2018



**○ TI FAI IN 4**  
**○ VAI AL CAAF**

**LA COMPETENZA  
FA LA DIFFERENZA**

**SCEGLI  
IL CAAF CGIL**

PER APPUNTAMENTO

**800-49.61.68**

NUMERO VERDE

**CGIL**

**CSC**  
convenzionato  
CAAF EMILIA ROMAGNA  
**MODENA**

[www.cscmo.it](http://www.cscmo.it)

**NON AFFIDARTI AL PRIMO CAF CHE PASSA: SCEGLI LA CGIL DA SEMPRE CON TE**



## CULTURA

# Mutina Splendidissima la mostra oltre la mostra

*Due miladuecento anni di storia raccontati fra street art 3D, fumetti, teatro, degustazioni, incontri e laboratori per bambini. Tanti appuntamenti fino alla chiusura dell'8 aprile. Il 17 e 18 marzo tornano i Varchi nel Tempo*

**M**utin(a)live è la rassegna che accompagna fino alla chiusura dell'8 aprile la mostra *Mutina splendidissima*. La città romana e la sua eredità che, in occasione dei 2.200 anni dalla fondazione sulla via Emilia, racconta le origini, lo sviluppo e il lascito che la città romana ha trasmesso alla città moderna.

In calendario spettacoli teatrali, laboratori creativi, incontri e momenti conviviali. Percorsi di visita con sempre nuovi linguaggi sui tanti aspetti narrati in mostra. Venerdì 2 e 23 marzo alle 19 "Passaggi", percorso itinerante con aperitivo al Bamboo Musei&Drink, che dalla mostra prosegue con una passeggiata sulla strada romana del NoviArk (durata un'ora e mezza; 7 euro).

Domenica 11 marzo alle 16 e 17.30 laboratori per ricostruire l'Ara di Vetilia, e

realizzare un gadget col marchio *Mutina fecit*, che contrassegnava lucerne e laterizi prodotti a Mutina (3 euro i bambini, 5 i genitori; prenotazione obbligatoria [mostra@mutinasplendidissima.it](mailto:mostra@mutinasplendidissima.it); tel. 370 3234539).

Venerdì 16 marzo alle 19 con Associazione italiana sommelier, aperitivo a tema dopo un itinerario su produzione e consumo del vino fra triclini romani e ambienti di corte (7 euro; prenotazione obbligatoria [mostra@mutinasplendidissima.it](mailto:mostra@mutinasplendidissima.it); t. 370 3234539).

Giovedì 29 marzo alle 18 all'Auditorium Marco Biagi Salvatore Settis e Claudio Franzoni dialogano su "Uso, ammirazione, ripresa: il Medioevo davanti all'Antico".

A Palazzo dei Musei incontri e approfondimenti: venerdì 9 marzo alle 18 in sala Ex Oratorio Giovanna Bosi e Mauro Rottoli delle Università di Modena e Trento affrontano il tema "Fruges o dei frutti della terra: agricoltura e alimentazione vegetale in Italia settentrionale dal periodo romano all'alto medioevo". Sabato 10 giornata dedicata agli studenti delle superiori modenesi che hanno partecipato a "Mutina splendidissima" con ricerche, scrittura creativa, teatro, video, reportage e design. Domenica 11



alle 16.30 Elena Grazia Fè e Francesca Piccinini presentano la ricostruzione virtuale di piazza Grande nel Rinascimento. Sabato 24 alle 14.45 e 16.30 e domenica 25 marzo alle 11, 15 e 16.45 torna *Io, Mutina. L'età romana* in cui un cast di attori dà voce ai *Mutinenses*. Info e prenotazioni online ([www.cronoeventi.it](http://www.cronoeventi.it); [info@cronoeventi.it](mailto:info@cronoeventi.it)). Sempre domenica 25 marzo Stefano Lugli di UniMoRe illustra i risultati delle indagini su malte e elementi lapidei di edifici lussuosi a Mutina a confronto coi materiali di Duomo e Ghirlandina.

Sabato 7 aprile alle 16.30 "Archeologia dei vitigni etruschi: nuovi elementi sull'origine dei lambruschi" con Andrea Zifferero, dell'Università di Siena. Ingresso omaggio alla mostra

per tutti i partecipanti. Domenica 8 aprile, dalle 16 alle 19 al Foro Boario con Panini Comics, si svolge *Mutina Ridens. Fumetti per il futuro*, gran finale della mostra con Silver, papà di Lupo Alberto, assieme a Guido De Maria, Clod, Bonfa e altri fumettisti all'opera per affidare alla capsula del tempo un *comics message* per i modenesi del 2099. Biglietti, orari e informazioni sulla mostra online a [www.mutinasplendidissima.it](http://www.mutinasplendidissima.it)

Qui sopra e a fianco ricostruzioni virtuali di Mutina visibili in mostra; sotto l'immagine simbolo dei percorsi animati di "Io Mutina"; in basso a sinistra il Capitolium nella street art 3D di Leon Kreer in largo San Biagio.



## STREET ART 3D

## Si riaprono i varchi nel tempo



Dopo il grande successo di "Varchi nel tempo" nel maggio scorso con 30 mila visitatori, il 17 e 18 marzo dalle 10 alle 18 le opere 3D realizzate dai cinque artisti internazionali Kurt Wenner, Julian Beever, Leon Keer, Eduardo Relero e Vito Mercurio, tornano esposte in centro storico. Rivivono l'anfiteatro, le terme, la domus, le mura e il *capitolium* di Mutina nei luoghi che ne custodiscono i resti: Palazzo Carandini, Palazzo della Provincia, piazza Grande, piazza Roma, sagrato di S. Biagio. L'iniziativa nasce da un inedito connubio fra archeologia e street art 3D, pensato per Modena, che conserva i resti della *splendidissima Mutina* ad alcuni metri di profondità, nel sottosuolo del centro storico. La straordinaria tecnica "anamorfica" degli artisti invitati è riuscita a creare illusionistici sprofondamenti nel terreno che hanno "svelato" i più rappresentativi monumenti sepolti.

Per chi si farà un selfie davanti a uno dei varchi e lo presenterà alla biglietteria della mostra *Mutina Splendidissima*, l'ingresso sarà gratuito.

In caso di maltempo l'evento sarà rimandato al 7-8 aprile

## Da Correggio a Guercino, capolavori su carta alla Galleria Estense

**D**a Correggio a Guercino. Capolavori su carta della collezione dei duchi d'Este. È il titolo della mostra visitabile fino al 13 maggio alla Galleria Estense di Modena, a Palazzo dei Musei in largo porta Sant'Agostino. L'esposizione presenta una piccola selezione della collezione di disegni dei duchi d'Este: da liberi studi d'invenzione fino a veri e propri disegni preparatori, la scelta riguarda alcuni grandi maestri emiliani già presenti in Galleria Estense con le loro opere pittoriche. La mostra evidenzia una sorta di finestra sui depositi del museo che svela il processo creativo a monte del lavoro finito e che consente raffronti diretti e uno sguardo diverso sullo stile, la tecnica e i segreti del comporre di grandi maestri del Cin-



que e Seicento: Correggio e Lelio Orsi, proseguendo con Ludovico, Annibale e Agostino Carracci, fino allo Scarsellino, a Guido Reni e Guercino. Ai tradizionali disegni su carta di questi maestri si affiancano tre preziose miniature su pergamena di Bonaventura Bisi, poliedrica figura di esperto consigliere sul mercato della grafica nel pieno Seicento, legato ai Medici e agli Este. L'ingresso alla Galleria Estense di Modena costa 6 euro (ridotto 3, gratuito la prima domenica di ogni mese). Gli orari di apertura sono da martedì a sabato e nella prima domenica del mese 8.30 -19.30 continuato; nelle altre domeniche e festivi 14-19.30.

[www.gallerie-estensi.beniculturali.it](http://www.gallerie-estensi.beniculturali.it)

A sinistra, uno dei disegni in mostra all'Estense.

## Modena Buk Festival dal 23 al 25 marzo con un documentario su Gina Borellini

Organizzato quest'anno nel cuore della città, con una tensostruttura allestita in piazza XX settembre, torna dal 23 al 25 marzo Modena Buk Festival, undicesima edizione. Diretto da Francesco Zarzana



la sala del Consorzio Creativo, la libreria Ubik, piazza Mazzini e largo San Giorgio. Paese ospite con autori, musicisti e artisti sarà l'Olanda, grazie alla collaborazione con l'Ambasciata dei Paesi Bassi. Domenica 25 marzo alle 16

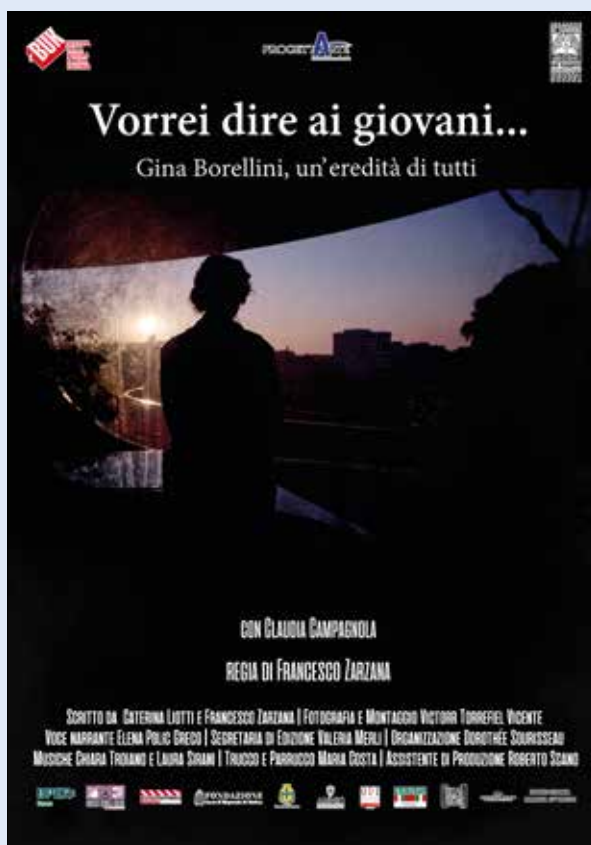
e organizzato da Progettarte col patrocinio del Comune e il contributo di Fondazione Cassa di Risparmio di Modena, nel 2017 Buk si era svolto col Patrocinio della Presidenza della Camera e del Senato e della Presidenza del Consiglio, oltre ad aver avuto la Medaglia della Presidenza della Repubblica. Piazza XX settembre sarà nel 2018 il quartier generale per la piccola e media editoria nazionale: un centinaio di protagonisti della scena editoriale italiana tornerà a Modena per incontrare il pubblico e annunciare novità e anteprime. Buk è infatti pensato per dar voce e spazio alla pluralità di voci che favoriscono

la "biodiversità" letterario-editoriale in Italia: un settore che intercetta pubblico, come testimoniano i visitatori di Buk (circa 20mila presenze per il decennale, nel 2017).

Oltre al Buk expo 2018, sono confermati eventi culturali, incontri e anteprime editoriali, cinematografiche e teatrali, previste in varie sedi del centro storico: la Galleria Europa in piazza Grande,

debutta al Teatro San Carlo il documentario *Vorrei dire ai giovani. Gina Borellini, un'eredità di tutti*, diretto da Francesco Zarzana e scritto con Caterina Liotti, prodotto da Progettarte - Buk Festival in collaborazione con Centro Documentazione Donna, col contributo di Bper Banca, Anmig, Udi, Anpi e progetto "Cittadine". Un omaggio alla modenese staffetta partigiana catturata e torturata, portata davanti al plotone di esecuzione senza che mostrasse il minimo cedimento, fra le prime donne elette alla Camera nel 1948, tra le fondatrici dell'Unione Donne Italiane. "Per impersonare la figura di questa

donna straordinaria ho scelto Claudia Campagnola - spiega il regista - e ho cercato di focalizzare la sua risolutezza da un lato, la grande sensibilità dall'altra. Tante, nel film, le testimonianze di chi l'ha conosciuta. La voce narrante è di Elena Polic Greco e l'attrice Laura Trimarchi appare in un cameo". Nella foto la locandina del film. [www.bukfestival.it](http://www.bukfestival.it)



Si apre il 2 marzo alle 18 al Museo della Figurina di Palazzo Santa Margherita, in corso Canalgrande 103, la prima stagione espositiva curata dalla nuova Fondazione Modena Arti Visive. Il primo appuntamento è con l'inaugurazione con visita guidata di *World Masterpiece Theater. Dalla letteratura occidentale all'animazione giapponese*, a cura di Francesca Fontana. Si tratta dell'ultimo episodio della serie di mostre "80-90. Televisione, musica e sport in figurina" percorso espositivo iniziato nel 2014 per indagare un periodo cruciale della storia della figurina caratterizzato dall'irrompere della televisione commerciale nei diversi ambiti della vita sociale. Il cosiddetto *World Masterpiece Theater* fu un ciclo di cartoni animati di successo prodotto dalla Nippon Animation tra il 1975 e il 1997, caratterizzato da cura minuziosa dei dettagli e da una resa grafica superiore, che prendeva le mosse dal romanzo occidentale per ragazzi. L'intenzione era dichiaratamente educativa: oltre ad istruire gli spettatori nipponici su paesaggi, architetture, usi e costumi occidentali, offriva loro una profonda analisi psicologica dei protagonisti che, come nei romanzi, affrontavano prove

che li avrebbero portati a diventare adulti rispettabili, capaci e altruisti. Tra questi ricordiamo *Marco, dagli Appennini alle Ande* (tratto dal libro *Cuore*), *Peline Story* (dal romanzo *In famiglia*), *Anna dai capelli rossi*, *Tom Story* (da *Le avventure di Tom Sawyer*), *Una per tutte, tutte per una* (da *Piccole Donne*).

Segue a distanza di una settimana, venerdì 9 marzo alle 18, l'apertura alla Galleria Civica di Modena (in entrambe le sedi di Palazzo Santa Margherita e Palazzina dei Giardini) della mostra *Ad Reinhardt. Arte + Satira* a cura di Diana Baldon, direttrice della nuova Fondazione. La mostra, dedicata all'importante artista americano del XX secolo Ad Reinhardt (New York, 1913-1967), presenta per la prima volta in un'istituzione italiana un aspetto ancora poco studiato del suo lavoro. Benché l'artista sia noto principalmente come pittore astratto, l'esposizione modenese raccoglie oltre 250 vignette satiriche originali, tratte dagli archivi dell'Estate of Ad Reinhardt di New York, tra le migliaia che l'autore ha realizzato fin da giovanissimo, a partire dagli anni Trenta, lavorando come grafico e illustratore per il quotidiano *PM*, il periodico marxista *New Masses* e riviste quali *Glamour*, *Listen* e



È un momento delicato.  
Noi vi accompagniamo.

# TERRACIELO FUNERAL HOME

*Il posto più bello dove dirsi addio*

I NOSTRI PARTNER

AGENZIA ONORANZE FUNEBRI  
**GIANNI GIBELLINI**

Adani Bigi e Trenti

**SIMONI**  
ONORANZE FUNEBRI

NUOVO CONSORZIO  
FUNERARIO SASSOLESE

**ACOF**  
MIRANDOLA  
ONORANZE FUNEBRI

Adani & Bigi

MODENA VIA EMILIA EST 1320 | 059 28 68 11 | TERRACIELO.EU

**efi**  
Eccellenza  
Funeraria  
Italiana

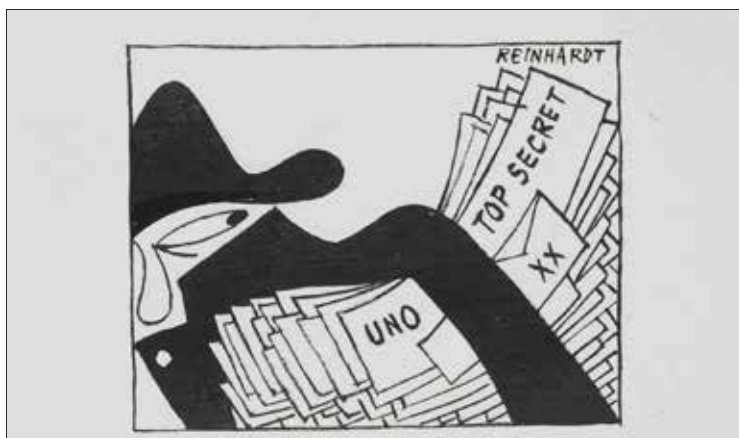
DELLE PERSONE  
**MASSIMO RISPETTO**  
E DELLE REGOLE

# Prime mostre tra l'America e il Giappone



*Al via la prima stagione espositiva della Fondazione Modena Arti Visive  
Nelle due sedi della Galleria Civica la mostra di Ad Reinhardt  
Al Museo della Figurina World Masterpiece Theater sui cartoni giapponesi*

*Ice Cream Field.* Tra i suoi fumetti più celebri e ampiamente riprodotti figurano gli "art comics" della serie How to Look, molti dei quali pubblicati tra il 1946 e il '47 nel quotidiano *PM*, i quali costituirono per l'artista una piattaforma per difendere lo sviluppo e la comprensione dell'arte astratta in America. I lavori su carta sono accompagnati in mostra da una proiezione di diapositive scattate dall'artista in 35mm e ora digitalizzate, e da un considerevole numero di diari di viaggio, schizzi e pamphlet.



Qui a fianco, *Untitled*, 1946 Published in *PM*, January 31, 1946 Inchiostro su carta con matita su velina e nastro adesivo 6.7 x 10.5 cm © Estate of Ad Reinhardt / Artists Rights Society (ARS), New York Courtesy David Zwirner, New York/ London/Hong Kong. Sotto, fotografia di Sharon Lockhart. La mostra dell'americana inaugura in aprile al Mata

## E in aprile al Mata arriva Sharon Lockhart

Venerdì 6 aprile negli spazi del Mata inaugura la personale dedicata alla nota fotografa americana Sharon Lockhart (Norwood, 1964), curata da Adam Budak. Stabilitasi da anni a Los Angeles, l'artista è conosciuta per i suoi studi intimistici sulle comunità, spesso incentrati su persone e luoghi poco rappresentati. Per oltre vent'anni, si è immersa nella vita quotidiana dei suoi soggetti per realizzare fotografie e film che catturano la loro vulnerabilità e autenticità. Le sue composizioni seguono meticolose coreografie



avere avuto una forza lavoro composta quasi esclusivamente da donne. catturando persone, spazi ed eventi che altrimenti passerebbero inosservati. In linea con due dei suoi soggetti preferiti – il lavoro e le donne – Lockhart ha ideato, per la sua personale a Fondazione Fotografia Modena, un nuovo lavoro composto da opere fotografiche ispirate al contesto in cui la mostra sarà esposta: l'ex Manifattura Tabacchi di Modena, esempio di architettura industriale rimasta attiva fino al 2002 e ora sede espositiva della Fondazione Modena Arti Visive, è la prima fabbrica di Modena ad

A sinistra del titolo, *Ad Reinhardt Untitled*, 1943 Pubblicato in *PM* (newspaper) 23 aprile, 1943 Inchiostro, matita e tempera su carta montato su carta 11.1 x 13.3 cm © 2015 Estate of Ad Reinhardt / Artists Rights Society (ARS) New York Courtesy of David Zwirner, New York/ London/ Hong Kong. A destra del titolo, *Remi*, 1979, Panini Modena, Album per la raccolta di 400 figurine, Museo della Figurina, Modena

AL TEATRO STORCHI

### Con Medea in viaggio su un furgone



Il mese di marzo del Teatro Storchi si apre con una delle migliori commedie di Brecht, "Mr. Puntilla e il suo servo Matti" in scena da giovedì 1 a domenica 4. Dal 6 al 11 marzo va invece in scena "Medea per strada" (nella foto): un lavoro esperienziale che invita il pubblico a salire su un vecchio furgone Iveco Daily e percorrere un itinerario assieme a una donna rumena finita in Italia a prostituirsi. È una madre, una straniera, la chiamano Medea. Dal 15 al 18 arriva allo Storchi "Il giocatore" di Dostevskij nell'adattamento di Gabriele Russo, mentre il 27 marzo Marta Cuscunà indagherà in "Sorry, boys" i fatti di cronaca avvenuti a Gloucester, Massachusetts nel 2008. [www.emiliaromagnateatro.com](http://www.emiliaromagnateatro.com)

#### GLI ORARI DELLE MOSTRE

Entrambe le mostre si visitano gratuitamente al Museo della Figurina e alla Galleria Civica di Modena a Palazzo Santa Margherita, corso Canalgrande 103, e alla Palazzina dei Giardini Ducali in corso Canalgrande da mercoledì a venerdì 10.30-13; 16-19; sabato, domenica e festivi 10.30-19; lunedì e martedì chiuso.

[www.museodellafigurina.it](http://www.museodellafigurina.it)  
[www.galleriacivica.dimodena.it](http://www.galleriacivica.dimodena.it)

**CAF Italia**  
CENTRO DI ASSISTENZA FISCALE

CAF assicurato a tutela dei contribuenti • Non è richiesta nessuna iscrizione

Via Pelusia, 105  
Tel. 059 48 24 841 – 331 69 32 422  
[cafitaliamodena@fnaemiliaromagna.it](mailto:cafitaliamodena@fnaemiliaromagna.it)  
[www.fnaemiliaromagna.it](http://www.fnaemiliaromagna.it)

f t g+ skype  
fnaemiliaromagna

ISEE  
GRATUITO

Per evitare code passa subito a firmare la delega per il Modello 730

IL TUO  
730 A

€

30

A MODENA

nel 2017... in  
25.000 ci hanno scelto!  
ti aspettiamo

Servizio  
offerto da:  
**fna**  
capital  
Prov. di Modena

# Riecco il teatro dell'Anatomia

*Restaurato e restituito alla città, primo tassello dell'ex Sant'Agostino Estense, il Teatro anatomico dell'Università in via Berengario. Voluta dal docente Antonio Scarpa, fu inaugurato nel 1775 e rivisto dal Duca Francesco IV nel 1817*

IL RESTAURO

## Dopo il sisma un cantiere della conoscenza

"Nell'affrontare il tema del restauro del Teatro anatomico, impegnativo e affascinante, si era ben consapevoli che questo prezioso edificio rappresentava una pagina storica della città e un punto di riferimento culturale per Modena". Così Elisabetta Vidoni Guidoni ha raccontato l'approccio col quale ci si è avvicinati alla prime fasi di ristrutturazione. Dal punto di vista strutturale, l'aula è costituita da un unico volume di dimensioni complessive di 12 m x 9,6 m e una altezza pari a 15,2 m. Due le parti dell'intervento: restauro, per ripristinare l'originalità di strutture, materiali e colori; rafforzamento strutturale, dopo gli eventi sismici del 2012.

**D**opo mesi di restauri e opere di intervento strutturale, con investimento complessivo di oltre 600 mila euro, il Teatro anatomico, voluto a fine '700 da un giovanissimo Antonio Scarpa, per l'insegnamento dell'Anatomia all'allora Università di Modena, è tornato alla sua antica bellezza, dopo il lavoro condotto dall'Ufficio Tecnico di Unimore, grazie a fondi della stessa Università e a fondi stanziati dalla Regione, a favore delle opere architettoniche danneggiate dagli eventi sismici del maggio 2012. Con una forma ad anfiteatro allungato, completamente realizzato in legno policromato, dalle sedute sino alla balaustra del ballatoio, e una zona centrale detta cavea, nella quale si conducevano le dissezioni dei cadaveri per le lezioni, il Teatro fu inaugurato nel 1775.

Il restauro del Teatro Anatomico, proprietà del Demanio, ma in concessione all'Università dalla fine degli anni '20, è il primo tassello della più ampia opera di recupero e riqualificazione dell'ex Ospedale Estense Sant'Agostino in vista della trasformazione del complesso settecentesco in un moderno polo culturale per la città. L'inaugurazione del Teatro si è svolta nell'ambito di un evento che ha ricostruito la storia di questo gioiello del patrimonio scientifico e storico-culturale italiano (sono pochissimi i teatri anatomici nel Paese), per poi raccontare il progetto che lo ha portato a nuova vita,

dopo anni di inutilizzo (l'ultima lezione risale al 1985) e deterioramento.

A inaugurare l'opera, col rettore Angelo O. Andrisano sono intervenuti il sindaco di Modena, **Gian Carlo Muzzarelli**, il presidente di Fondazione Cassa di Risparmio di Modena Paolo Cavicchioli, il soprintendente Luigi Malnati. Relatori Elena Corradini direttore Polo museale Unimore, Anto De Pol, professore di Istologia a Unimore, Giovanni Carbonara, ordinario di Restauro all'Università Sapienza di Roma e Eugenio Gaudio, rettore dello stesso Ateneo. Ha guidato la visita alla struttura Elisabetta Vidoni Guidoni, ufficio tecnico Unimore, progettista e direttrice lavori.



## Un'antica storia di scienza e insegnamento

**L**a vicenda del Teatro anatomico è una tappa della storia dell'insegnamento della Medicina all'allora Università di Modena, che risale al 1329, quando primo Lettore di Medicina era Pietro della Rocca. Il desiderio dei medici modenesi di conoscere meglio la struttura del corpo umano con lo studio dell'Anatomia porta nel 1494 alle prime dissezioni di cadaveri di giustiziati. Nel XVII secolo nell'insegnamento della Medicina l'anatomia è fondamentale. Il vero e proprio inizio della storia del Teatro Anatomico a Modena si può individuare con la riforma dell'Università voluta nel 1772 dal Duca Francesco III d'Este, che portò fra l'altro alla chiamata del ventenne Antonio Scarpa (1752-1832), laureato a Padova e discepolo di Giovan Battista Morgagni, per l'insegnamento di Chirurgia e Anatomia. Fu con lo Scarpa che si arrivò a realizzare un Teatro anatomico su modello di quello patavino, affidato al capomastro Lorenzo Toschi, incaricato di redigere il progetto. L'inaugurazione avvenne il 23 gennaio 1775 con una lezione in latino dello stesso Scarpa.

Francesco IV Arciduca d'Austria Este dispose, a partire dal 1817, che sopra il Teatro venisse costruito un nuovo piano, nel quale dar spazio a un Museo anatomico. I lavori determinarono una riduzione dell'ellisse che fece assumere al Teatro la forma attuale.

Una suggestiva immagine del Teatro anatomico dell'Università in via Berengario, recentemente inaugurato dopo il restauro

# Renault 5+. Per veder crescere la tua auto in tutta serenità.



**RENAULT**  
Passion for life

**Renault 5+**

Al servizio delle auto che hanno più di cinque anni.

Vantaggio minimo garantito

del **20%** su tutti gli interventi di manutenzione.

**FRANCIOSI**

MODENA Vendita Via Danimarca 100 - Assistenza Via Turchia 35 Tel. 059 8759711  
SASSUOLO Vendita e Assistenza Via Circonvallazione Nord Est 98 Tel. 0536 583011  
MIRANDOLA Vendita e Assistenza Via Statale nord 16 Tel. 0535 665711

f t+ renault.it

www.franciosiauto.it

# Urbanistica, stop ai provvedimenti

*Sospensione di accordi e convenzioni fino al 30 aprile. Approvata la delibera di ricognizione annunciata con la presentazione del bilancio. Serve per gestire la fase di transizione prevista dalla nuova legge regionale*

**R**imane sospesa fino al 30 aprile l'efficacia e l'esecuzione dei provvedimenti e degli accordi in materia urbanistica ed edilizia già approvati, definiti e stipulati, nonché delle convenzioni urbanistiche approvate, ma non stipulate, che direttamente o indirettamente assumano rilievo ai fini dell'applicazione della nuova legge regionale sull'urbanistica. Lo prevede la delibera di ricognizione approvata all'unanimità dal Consiglio giovedì 15 febbraio, su proposta del sindaco **Gian Carlo Muzzarelli**, già presentata in commissione dall'assessora all'Urbanistica **Annamaria Vandelli**.

Il provvedimento ha lo scopo di gestire la fase di transizione prevista dalla normativa regionale fornendo al Consiglio tutte le informazioni giuridiche opportune per dettare gli indirizzi della transizione e approfondire il calcolo della possibile crescita del 3 per cento da qui al 2050 che dovrà essere definito con l'atto di indirizzo da approvare entro giugno. È il percorso previsto dalla nuova legge che si propone di far cessare la progressiva espansione delle città in nome della rigenerazione urbana e della riqualificazione degli edifici, insieme



L'assessora all'Urbanistica Annamaria Vandelli e il Consiglio comunale riunito in sala consiliare a Palazzo Comunale

all'adeguamento sismico degli immobili, al sostegno alle imprese (anche attraverso la semplificazione delle procedure, in caso di investimenti tesi alla crescita e allo sviluppo), alla tutela del territorio agricolo. La delibera esclude la sospensione per i titoli abilitativi per intervento diretto, le convenzioni già stipulate alla data della legge, i procedimenti volti all'approvazione di accordi di programma e piani di recupero, le convenzioni attuative già stipulate, i provvedimenti dello "sblocca Modena", quelli volti a promuovere le condizioni di attrattività del sistema economico locale e quelli dichiarati di pubblico interesse dal Con-

siglio comunale. L'elenco dettagliato dei procedimenti che invece vengono sospesi prevede: i Piani Urbanistici Attuativi di cui all'articolo 31 comma 1 e 2 della legge regionale 20/2000 per i quali non sia stata approvata la relativa convenzione alla data del 1 gennaio 2018; gli accordi stipulati ai sensi dell'articolo 18 della legge regionale 24 marzo 2000 n.20 e dell'articolo 11 della legge 07 agosto 1990 n. 241 non ricompresi nell'elenco delle esclusioni di cui al punto n. 2; le convenzioni urbanistiche approvate e non stipulate alla data del 1 gennaio 2018 per l'attuazione dei Pua non ricomprese nell'elenco delle esclusioni.

GLS VIA MASSARENTI

## Il Tar respinge la domanda di sospensiva

Il Tar ha respinto la domanda di sospensiva presentata da 35 cittadini contro l'insediamento in via Massarenti dell'azienda di trasporti Gls, oggi in affitto in zona Ponte Alto con necessità di ampliamento e prospettiva di incremento dell'occupazione. In particolare, si chiedeva la sospensione dell'efficacia della delibera di permesso di costruire convenzionato approvata all'unanimità dal Consiglio, e di tutti gli atti connessi, compresa la convenzione urbanistica successivamente sottoscritta. Il Tar ha ritenuto che "a un sommario esame, i motivi dedotti non appaiano supportati da sufficiente fumus boni iuris (avuto riguardo ai chiarimenti forniti in sede difensiva e al corretto bilanciamento di interessi effettuato dalla Pubblica Amministrazione)", e che non fosse provato "il lamentato danno grave e irreparabile" per la costruzione dello stabilimento. Respingendo la domanda cautelare, il Tribunale amministrativo ha condannato i ricorrenti al pagamento delle spese per una cifra di 6 mila euro.



Fabio Poggi (Pd)



Marco Chincarini (ArtUno-Mdp-Per me Modena)



Marco Bortolotti (M5s)

## “Anticipare il saldo zero”. “Fornire elementi di studio”.

Il sindaco, presentando la delibera di ricognizione sulla sospensione dei provvedimenti urbanistici, ha sottolineato che: "È un atto rilevante, segna un passaggio chiave della transizione ed è un tassello decisivo per la predisposizione dell'atto di indirizzo del Consiglio e per l'elaborazione del Pug. L'ennesima prova che facciamo sul serio, guardando avanti ma con i piedi per terra", e ha ricordato che l'obiettivo strategico è "anticipare il saldo zero del consumo di suolo previsto dalla Ue e dalla Regione nel 2050; siamo convinti che Modena possa portarsi nuovamente all'avanguardia delle nuove politiche urbanistiche su scala nazionale ed europea".

Nel dibattito **Marco Chincarini** (Articolo Uno - Movimento Democratico e Progressista - Per me Modena) ha osservato che Modena sarà la prima città ad applicare la nuova legge regionale, "gli sperimentatori di

questo passaggio verso il Pug: grazie alla ricognizione capiremo quali sono le quantità in discussione". Per **Marco Bortolotti** (Movimento 5 Stelle) si tratta di una buona opportunità per fornire elementi di studio al Consiglio comunale evitando passi che possano creare danni. Il consigliere ha espresso perplessità invece per lo strumento dello Sblocca Modena: "Non è equilibrato, non rappresenta un'opportunità per tutti, e crea vantaggi immediati ma, essendo legato a richieste dei privati e non a una valutazione sul futuro della città, non permette di valutare le conseguenze a lungo termine".

Il capogruppo del Pd **Fabio Poggi** ha messo in evidenza come la fase di transizione porta all'applicazione della nuova legge ed è funzionale all'obiettivo di contenimento dell'uso del suolo allo scopo di "governare al meglio lo sviluppo urbanistico della città".

# Curves

## La Palestra Femminile

**NON ISCRIVERTI IN UNA PALESTRA QUALSIASI: a CURVES sei sempre seguita da una COACH**



Combina allenamento cardio e rafforzamento muscolare



Pensato per le donne



Un allenamento di 30 minuti



Con supervisione individuale

**50% DI SCONTO** sulla quota d'iscrizione

Prenota un appuntamento **OGGI STESSO!**

Via Scaglia Est 37 "Modena Due" - Tel. 393 89 28 955  
[curvesmodenaovest@gmail.com](mailto:curvesmodenaovest@gmail.com) - [www.curvesmodena.it](http://www.curvesmodena.it)

IL DIBATTITO IN AULA

## “Scelta urbanistica ecologica innovativa” “Operazione per celare che si costruisce”

“Con la scelta di creare un bosco urbano a Vaciglio diamo una prospettiva urbanistica innovativa per Modena tagliando potenzialità edificatoria e realizzando un polmone verde, una barriera di mitigazione ambientale che delimita la città e dice che il suo sviluppo sarà all'interno delle tangenziali”.

Lo ha detto il sindaco **Gian Carlo Muzzarelli** intervenuto nel dibattito sulla delibera che destina a bosco urbano 87 mila mq tra via Vaciglio, via Morane e Nuova Estense.

Per ArtUNO-Mdp-Per me Modena, **Vincenzo Walter Stella** ha evidenziato che “il bosco urbano rafforza la volontà di non costruire in quell'area”, ma ha invitato però a non considerarlo compensazione per la costruzione del comparto di Vaciglio, “perché quei nove ettari sono già a verde e non aumentano la permeabilità del territorio”. “Perché dovremmo opporci a un progetto di bosco per dare un polmone verde alla città?” ha chiesto **Marco Cugusi**: “Togliamo la possibilità di urbanizzare un'area edificabile per servizi e facciamo una scelta per la mitigazione ambientale”. **Marco Chincarini**, astenuto, ha posto l'attenzione “sui costi non solo per creare il bosco, a cui sono favorevole, ma poi per mantenerlo; e dobbiamo anche capire che costi avremmo se decidessimo di non costruire più sull'area di Vaciglio”.

Per **Giuseppe Pellacani** (Energie per l'Italia) realizzare un bosco in un terreno non impermeabilizzato pare “un alibi per un'operazione già decisa; tenteremo di capire se si può fare un passo indietro. Buona parte non sarebbe stata comunque edificabile con alloggi. Bene il bosco, vincola una zona a verde, ma poco opportuna la delibera”. Elemento comune agli interventi dei consiglieri Pd è che si sancisce la scelta politica di rendere non più edificabile un'area che potenzialmente lo era: “una scelta innovativa che segna l'inversione delle politiche urbanistiche e un atto concreto di mitigazione ambientale”. Il capogruppo Pd **Fabio Poggi** ha sottolineato che l'area era destinata ad attrezzature generali, “per esempio una piscina pubblica, certamente non poco impattante. Il bosco urbano di Vaciglio, il primo di Modena, non è fumo negli occhi ma una scelta che rafforza la direzione ambientale delle politiche urbanistiche”. **Simona Arletti** ha ricordato che il bosco sarà in continuità con quello di via Tignale del Garda, “con-

tribuendo a prolungare la barriera verde intorno alla città e inserendosi nelle pratiche di mitigazione ambientale che Modena sta già mettendo in atto”. **Antonio Carpentieri** ha evidenziato che “le associazioni ambientaliste, anche in altre città, hanno combattuto per avere boschi come questo e gli studiosi hanno quantificato il valore ecologico di un bosco urbano in termini di mitigazione e di valore sociale. Il bosco è un beneficio in sé, che rimarrà anche se cambiassimo idea sugli alloggi”. E per **Diego Lenzi** la delibera “dice che lì non costruiamo come avremmo potuto, ma realizziamo un bosco, il cui valore ecologico è superiore a quello di un campo riguardo al miglioramento dell'aria, l'impatto acustico, l'assorbimento del calore”.

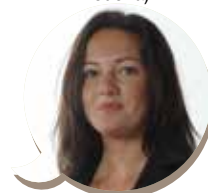
Per il M5s, **Elisabetta Scardozi** ha sostenuto che la delibera “serve a giustificare la volontà di costruire i 550 alloggi del comparto Morane-Vaciglio, su un terreno ora vergine, attuando un finto saldo zero. Questo, come interpretato dalla Giunta e richiamato nel testo, è al netto di ciò che è già destinato dal Psc, dove questa area è conteggiata come a possibile urbanizzazione. Si dice che si restituisce a verde un'area che già oggi è verde”. Per **Marco Rabboni** “nessuno nega l'utilità del bosco urbano o dice che il suo impatto è uguale a quello di un prato. Per posizione politica siamo contrari al concetto di saldo zero come l'intende la Giunta e leggiamo in delibera, e si sarebbe potuto avviare il progetto senza passare dal Consiglio. Resta il dubbio che il passaggio sia fatto per propaganda”.

**Andrea Galli** (FI), dicendosi “non contrario al bosco ma alla modalità e ai tempi della delibera”, ha sostenuto che “è un'operazione politica per far dimenticare le abitazioni di Vaciglio costruite contro tutti e tutto, e dar l'idea di un'Amministrazione attenta al verde, che ha propagandato il consumo zero di suolo ma non è vero. Dicono di costruire meno di quel che potrebbero ma non dobbiamo ringraziarli per questo”.

In chiusura l'assessora Vandelli ha evidenziato che “nessun'altra città ha fatto scelte così in controtendenza: noi stiamo cambiando marcia innestando una forte valenza ambientale e procedendo verso il saldo zero senza dimenticare che dobbiamo continuare a rendere attrattiva la città per i giovani anche sotto l'aspetto residenziale”.



Vincenzo Walter Stella  
(ArtUNO-Mdp-Per me Modena)



Elisabetta Scardozi (M5s)



Giuseppe Pellacani  
(Energie per l'Italia)



Simona Arletti (Pd)



Antonio Carpentieri (Pd)



Nell'area di 87 mila e 180 metri quadrati tra via Vaciglio, via Morane e strada Nuova Estense a Modena, che si trova accanto alla zona in cui è prevista la costruzione di 26 edifici con 550 alloggi, verrà realizzato un bosco urbano con oltre 8 mila piante, di cui 3.900 ad alto fusto, in continuità con l'area boschiva già esistente in via Tignale del Garda. Lo ha stabilito il Consiglio comunale approvando, nella seduta di giovedì 1 febbraio, la delibera illustrata dall'assessora all'Urbanistica **Anna Maria Vandelli** con la quale si decide di indirizzare a bosco urbano la destinazione di quell'area, acquisita gratuitamente dal Comune con l'Accordo stipulato nel 2011, procedendo alla predisposizione di un progetto di forestazione.

In questo modo viene ribadita anche la volontà di non sfruttare l'ulteriore potenzialità edificatoria dell'area nella quale avrebbero potuto essere realizzati ulteriori 315 alloggi oppure strutture per attrezzature e servizi.

La delibera è stata approvata dai gruppi di maggioranza (Pd e Articolo Uno - Movimento Democratico e Progressi-



# RIGHETTI AUTODEMOLIZIONI

- Centro autorizzato per il riciclaggio dei veicoli a fine vita
- Rilascio del certificato di demolizione a norma di D.Lgs 209/03.
- Vendita auto d'occasione
- Disbrigo delle pratiche di radiazione presso tutti i PRA d'Italia.
- Commercio veicoli incidentati
- Ritiro veicoli a domicilio
- Vendita ricambi usati selezionati
- Azienda autorizzata allo smaltimento ecologico del settore.





Dal 1966  
demolizioni sicure.  
Dal 2004 certificate

**ACCORDO  
ANIA**

Modena - via Giardini, 130/A - loc. Baggiovara - Tel. 059 510 006 - Fax 059 510 474  
info@righettidanilo.it - www.righettidanilo.it



## Onoranze Funebri ROVATTI

**MODENA**  
Via J Barozzi 250  
**059 214640**

**FORMIGINE**  
P.zza della Repubblica 2/A  
**059 556309**



**3356361212 - 3356484648**

**PRONTO INTERVENTO  
24 ORE SU 24**



**CONVENZIONATI PER SERVIZIO CREMAZIONE**  
[www.rovatti.net](http://www.rovatti.net)

LA SICUREZZA DELLA VICINANZA DI UN PROFESSIONISTA



# In area Vaciglio crescerà il bosco urbano

*Avrà oltre 8 mila piante di cui 3.900 ad alto fusto  
Sorgerà accanto alla zona da edificare, in continuità  
con l'area verde già esistente di via Tignale del Garda  
Per decidere il nome un concorso tra le scuole*

sta - Per me Modena, con l'astensione del consigliere Marco Chincarini); voto contrario di Movimento 5 Stelle e Idea Popolo e Libertà; astensione anche per Forza Italia, Cambiamodena ed Energie per l'Italia.

Approvata anche una mozione proposta dai due gruppi di maggioranza, e votata anche da Cambiamodena, per chiedere che venga individuato un nome per il bosco già nella fase di progetto tenendo conto dei criteri storici e territoriali. La mozione chiede anche, nell'ambito del percorso di condivisione del progetto, che sia promosso un concorso di idee tra le scuole del quartiere per raccogliere proposte di nomi da sottoporre alla commissione Toponomastica.

Si sono astenuti il Movimento 5 Stelle, Forza Italia, Energie per l'Italia e Idea Popolo e Libertà.

L'obiettivo dell'iniziativa, è spiegato nella delibera, è quello di innalzare considerevolmente il valore ecologico del comparto, aumentandone "la biodiversità e la capacità di fornire servizi ecosistemici". In particolare, i tecnici prevedono "un aumento rilevante della qualità e

quantità degli habitat e della capacità di regolazione del microclima locale, in misura assai superiore a un'area edificata ma anche rispetto a un seminativo, come è attualmente presente".

L'inserimento del bosco urbano in quella zona, inoltre, contribuisce a disegnare "la trama del paesaggio di margine, configurandosi quale connessione ecologica e percettiva tra il bosco urbano esistente e il territorio rurale". In questo modo, conclude la delibera, si estende e si completa un sistema di verde che "penetra fino al centro storico senza soluzione di continuità, seppur mutando struttura, disegno e funzione".

Un primo schema di progetto è già stato preso in esame dalla Giunta comunale. Il costo previsto è di 400 mila euro. Oltre a 3.900 piante ad alto fusto, ne sono previste altre 4.500 più piccole, a cespuglio. Le essenze adottate sono quelle classiche da forestazione e sono soprattutto autoctone.

Insieme alla piantumazione di alberi e siepi, è previsto anche un impianto di irrigazione di tipo aereo a spalliera bassa, realizzato in modo da supplire

ai periodi sempre più frequenti di forte siccità estiva. L'irrigazione è prevista fino al completo sviluppo delle piante, in seguito rimarranno in ogni area pozzetti per irrigare manualmente all'occorrenza.



Nelle immagini di queste pagine, fotografie di boschi urbani sull'esempio di quello che verrà realizzato a Vaciglio

EDILIZIA

## Sulle sanzioni criteri trasparenti

Per definire il valore delle sanzioni per gli interventi di nuova costruzione eseguiti in assenza di titolo o in totale difformità, ora si può far riferimento a elementi oggettivi: un elenco dei casi in cui è sempre prevista la sanzione massima di 20 mila euro e una modulazione delle fasce di aumento del valore immobiliare da utilizzare come parametro automatico per ricavare la cifra da pagare negli altri casi, senza ricorrere a valutazioni discrezionali di questo o quell'ufficio. È solo un esempio di come cambia la determinazione delle sanzioni amministrative in materia edilizia con la delibera di riordino approvata dal Consiglio adeguando gli strumenti alla normativa in vigore. A favore Pd, ArtUno-Mdp-Per me Modena, M5s, CambiaModena, astenuta Forza Italia. Il provvedimento, riorganizzando tutta la materia, prevede parità di trattamento per fattispecie analoghe e progressività della sanzione in rapporto alla dimensione dell'abuso. Si definiscono anche criteri univoci per la possibile rateizzazione.



**OFFERTE  
SORPRENDENTI  
SUI MATERASSI**

**SCONTI  
SULLA  
BIANCHERIA  
DI FINE  
COLLEZIONE**

**Altrenotti**  
divisione materassi dal 1970

**bedding  
ITALIA**

Manifattura  
**FALOMO**

**ideariposo**  
ogni notte con te

**TEMPUR**

**SOGNO VENETO**

ESPERIENZA  
**40  
ANNI**  
NEL SANO DORMIRE

**Marein**

**MATERASSI BIANCHERIA**

CORLO DI FORMIGINE VIA BATTEZZATE, 59 TEL. 059 572 620

MAIL: DA.MAREIN@TISCALI.IT WWW.MAREIN-MATERASSIMODENA.COM

**RETI E MATERASSI  
CON PRESIDIO  
MEDICO SANITARIO**

# Italpizza cresce, si amplia, assume

Via libera al permesso di costruire in deroga convenzionato. Lo stabilimento di via Gherbella a San Donnino avrà un ampliamento di 1.750 mq. Prevista dall'azienda l'assunzione di 50 nuovi addetti. Odg sulla qualità del lavoro

Lo stabilimento di Italpizza in via Gherbella sarà ampliato di 1.750 metri quadrati. Grazie all'intervento saranno assunti altri 50 addetti e l'azienda potrà progredire l'espansione e la crescita già registrata in questi anni sul mercato italiano ed estero.

Il Consiglio, giovedì 15 febbraio, ha dato il via libera al permesso di costruire in deroga convenzionato di Gi.Crem spa, illustrato dal sindaco **Gian Carlo Muzarelli**, possibile grazie al documento di indirizzo Sblocca Modena, con il quale sono state introdotte procedure più brevi e semplificate. Si sono espressi a favore Pd, Art.1 - Mdp - Per me Modena, CambiaModena, FI e Idea popolo e libertà, astenuto M5s.

L'ampliamento, su area di proprietà aziendale ai margini dell'autostrada in frazione S. Donnino, dove ha sede lo stabilimento, avverrà in deroga agli strumenti urbanistici riguardo alla densità edilizia, intesa come aumento di superficie utile rispetto a quella prevista dalla disciplina di zona. Verranno riorganizzati gli spazi con sopralchi e usando porzioni di piazzali per creare locali, anche per i dipendenti.

L'azienda, oltre il contributo di costruzione, verserà al Comune 458 mila euro comprensivi di contributo straordinario e monetizzazione delle dotazioni obbligatorie di 89 parcheggi pubblici.

L'intervento presenta elementi di primario interesse pubblico per la comunità sia in termini occupazionali sia per la qualità della produzione dell'azienda, che ritiene l'ampliamento imprescindibile per mantenere la leadership conquistata e la competitività a livello nazionale e globale. Obiettivi commerciali dell'azienda, che opera nel settore di produzione e commercializzazione prodotti da forno, surgelati e no, sono infatti l'apertura a nuovi mercati e il rafforzamento di quelli esistenti, anche considerando una sempre

più ampia rete di partner di distribuzione sui mercati.

Insieme alla delibera, è stato discusso e approvato anche un ordine del giorno di Art.1-Mdp-Per me Modena e Pd (a favore tutti i gruppi eccetto CambiaModena, contrario) che, partendo dalla constatazione che "gli addetti alle lavorazioni nello stabilimento sono soci-lavoratori di due principali cooperative in appalto", chiede di portare al Tavolo per la crescita intelligente, sostenibile e inclusiva "la questione del sistema degli appalti, partendo dalla situazione modenese per affrontare i temi di qualità del servizio, competitività delle aziende, tutele contrattuali per i lavoratori". Invita inoltre l'Amministrazione a facilitare il dialogo tra sindacati e azienda per individuare la miglior forma contrattuale applicabile, a monitorare, con l'aiuto di



Lo stabilimento Italpizza in via Gherbella.

associazioni imprenditoriali e sindacali, la situazione degli appalti nel territorio modenese, e a interessare i parlamen-

tari modenesi perché la questione degli appalti venga portata all'attenzione del nuovo Parlamento.

## Il dibattito: "Bene l'ampliamento", "Attenzione ai lavoratori"

Per **Andrea Galli** (FI) "La delibera non può che trovarci d'accordo, come tutti gli interventi per agevolare l'espansione delle attività. L'odg cerca di richiamare l'attenzione sulla necessità per le aziende di non ridurre la qualità in ragione dei costi. Bisogna rispettare le leggi e avere attenzione ai lavoratori".

Per **Antonio Montanini** (CambiaModena) "la legge consente l'impiego di lavoratori esterni solo in determinate fasi del processo consentendo una flessibilità o rotazione che non sarebbe possibile avere altrimenti".

Per **Marco Cugusi** di Art.1 - Mdp - Per me Modena è importante aiutare l'espansione "ma non senza chiedere il rispetto dei lavoratori. Crediamo che, impiegando lavoratori correttamente nei diversi ambiti, si debba competere sui mercati puntando su innovazione e qualità del prodotto".

Per **Marco Chincarini**, che guarda con favore l'applicazione dello Sblocca Modena per ampliare l'attività, "ben vengano realtà che prospettano uno sviluppo, ma chiediamo che diventi un modello di qualità del lavoro".

**Paolo Trande** si è detto contento "che l'azienda sia in salute e voglia crescere. Abbiamo voluto evidenziare un elemento che si va diffondendo sul territorio, con lavoratori esterni in posizione di minore dignità e valore rispetto ad altri. È un modello ingiusto. Non possiamo pensare di continuare a comprimere il costo del lavoro per aumentare la competitività. La

domanda interna riprenda con l'aumento dei salari".

Per **Luca Fantoni** (M5s) "il problema è nella gestione dei contratti delle cooperative operanti in questi servizi, uno dei temi che il territorio deve affrontare: il problema nella gestione dell'esternalizzazione (cooperative spurie, scorretta gestione dei contratti) non riguarda l'azienda, ma il comparto. Giusto portare l'istanza ai parlamentari perché legiferino per risolvere un problema sociale anche della nostra provincia".

Per il Pd, **Carmelo De Lillo** ha detto che "nel dibattito ha preso il sopravvento una mozione che riguarda situazioni diverse. Il permesso di costruire in deroga ha per oggetto la richiesta di ampliamento di una società modenese volta ad aumentare la produzione di qualità di prodotti italiani, che porterà alla riqualificazione di un'area e all'aumento di posti di lavoro. L'odg coglie la delibera a pretesto per parlare di un problema più grande". **Antonio Carpentieri** ha precisato che "Italpizza, oltre al merito di guardare all'espansione, per la propria attività utilizza moltissimo, in modo lecito, forme corrette di somministrazione del lavoro dal punto di vista contrattuale. Qui non si parla di cooperative spurie o appalti irregolari, non di licenziamenti ma di assunzioni. Sul tema degli appalti non può rispondere il Consiglio o il sindaco, ma si può portarlo all'attenzione di Roma che, dal punto di vista legislativo, deve farsene carico".

**COOP DENTISTI**  
made in italy

POLIAMBULATORIO PRIVATO  
**CoMeTA99**  
COOPERATIVA MEDICA SOCIALE

**NON PIÙ VIAGGI ALL'ESTERO PER RISPARMIARE**

Direttore Sanitario:  
dr. Paolo Giuseppe d'Angelo

VIENI CON UNO DI QUESTI COUPON

COUPON N.1	COUPON N.2	COUPON N.3
<p><b>IMPLANTOLOGIA SEMPLICE E SICURA ALL ON FOUR 3.990 EURO (4 IMPIANTI CON PROTESI AVVITATE) STESSI PREZZI DEI PAESI DELL'EST CON IL VANTAGGIO DI CURARSI A MODENA</b></p>	<p><b>IMPIANTO COMPLETO DI MONCONE E CAPSULA IN GIORNATA A 999 EURO INVECE DI 1.300 EURO</b></p>	<p>1) <b>PRIMA VISITA +</b> 2) <b>RADIOGRAFIA PANORAMICA*</b> 3) <b>IGIENE DENTALE</b> <b>TUTTO A 49€</b> <b>ORTODONZIA PER I RAGAZZI A PARTIRE DA 50 € AL MESE</b></p> <p><small>*Radiografia per uso interno previo richiesta medica</small></p>

VIA GIARDINI, 466 (SCALA G) DIREZIONALE 70 - 41124 MODENA - TEL. 059 34 44 82  
FAX 059 29 26 882 - E-mail: [info@cometa99.it](mailto:info@cometa99.it) - [www.cometa99.it](http://www.cometa99.it)

Arredamenti

# tondelli

Letti in ferro battuto, letti imbottiti, materassi, reti a doghe, tendaggi, armadi, camerette, cucine. Proposte classiche e moderne in ogni misura.

BIONICA movie

Negozi:  
Via Bologna, 55  
Modena (in fondo a Via Fratelli Rosselli)  
tel. 059 350038  
[www.tondelli.it](http://www.tondelli.it)

seguici su facebook



# Alla Delfini l'eredità di Ettore Gandini

*Oltre un milione e mezzo di euro e beni lasciati dall'avvocato alla biblioteca comunale di corso Canalgrande. Approvata la delibera di accettazione con beneficio d'inventario. Risorse per la qualificazione e l'ampliamento*

**O**ltre un milione e mezzo di euro. È la cifra dell'eredità di Ettore Gandini che potrà essere effettivamente utilizzata per progetti di ampliamento e qualificazione della Biblioteca Delfini, così come indicato dallo stesso avvocato scomparso nel febbraio del 2016 con un testamento che indicava come erede l'istituto culturale del Comune.

La cifra è emersa in Consiglio con la delibera di conferma dell'accettazione dell'eredità, con beneficio di inventario, approvata senza voti contrari (a favore Pd, ArtUno-Mdp-Per me Modena, M5s, Astenuta Forza Italia). Proprio l'inventario di eredità redatto dal notaio Mauro Borghi elenca nel dettaglio le disponibilità dell'attivo e del passivo ereditario. Tra titoli e conto corrente bancario, Gandini al momento della morte aveva una disponibilità di un milione e 703 mila euro dai quali, però, vanno detratti i 150 mila euro che nel testamento vengono attribuiti come lascito alla collaboratrice familiare, alla quale spettano anche altri 13 mila euro di trattamento di fine rapporto e mensilità arretrate. Dell'eredità fanno parte anche alcuni beni immobili (l'appartamento a Modena in cui abitava, in via Paolo Ferrari, e un altro appartamento a Sassuolo, in via del Pretorio) che il Comune inserirà nel piano delle alienazioni e delle dismissioni. Allo stesso modo si procederà anche alla vendita dei beni mobili presenti nell'abitazione e di quelli contenuti in una cassetta di sicurezza per un valore complessivo stimato in circa 26 mila euro.

La cifra che verrà ricavata, ha spiegato l'assessore al Patrimonio **Gabriele Giacobazzi** illustrando la delibera, andrà a implementare il fondo dell'eredità che servirà per finanziare sia gli investimenti per la progettazione e l'esecuzione dei lavori di ampliamento della Biblioteca



Delfini sia alcuni progetti gestionali finalizzati alla riorganizzazione del patrimonio e all'attivazione di nuovi servizi per accrescere la qualità del rapporto dell'istituto culturale con la città e i cittadini. In particolare, si stanno valutando con l'assessore alla Cultura **Gianpietro Cavazza** e la direzione della Biblioteca una serie di acquisti mirati per la revisione e lo svecchiamento delle raccolte librerie, il rinnovo di alcune attrezzature informatiche, interventi per l'adeguamento della torre

libreria (il magazzino automatizzato) e delle attrezzature della sala conferenze, così come la possibilità di riproporre in alcuni momenti dell'anno l'esperienza delle aperture domenicali.

L'assessore ha concluso rinnovando il ringraziamento per l'eredità, già espresso dal sindaco Muzzarelli e dall'assessore Cavazza quando divenne pubblica la notizia, sottolineando come la donazione sarà destinata interamente a migliorare la qualità di un servizio pubblico.

La Zona Holden, uno degli spazi della biblioteca Delfini tra pubblicazioni e nuove tecnologie che ospita incontri con giovani autori

## REGOLAMENTI

### Tre permessi di costruire in deroga

Il Consiglio comunale ha dato il via libera a tre permessi di costruire in deroga agli strumenti urbanistici comunali resi possibili grazie al documento di indirizzo Sblocca Modena. A illustrare le tre delibere, relative a interventi in via Pistoni, via Trapani e via Ponchielli, nella seduta di giovedì 15 febbraio, è stato il sindaco Gian Carlo Muzzarelli. Gli interventi in via Trapani e via Ponchielli consistono nel frazionamento di appartamenti e sono stati approvati il primo con il voto a favore di Pd, Art.1 - Mdp - Per me Modena e FI, e con l'astensione del M5s; il secondo con il voto a favore di Pd, Art.1 - Mdp - Per me Modena, FI e CambiaModena, e con l'astensione del M5s. In entrambi i casi la deroga riguarda la densità edilizia, con la realizzazione di alloggi in più rispetto alla capacità insediativa prevista dalla disciplina di zona.



Caterina Liotti (Pd)



Marco Cugusi (ArtUno-Mdp-Per me Modena)

### “Gesto d'amore per la città”. “Rafforza il senso di comunità”

**A**prendo il dibattito **Caterina Liotti** (Pd) ha sottolineato che il gesto non ha solo un grande valore economico ma “rafforza il senso di comunità della nostra città e ne valorizza i servizi culturali e noi ci impegneremo perché le risorse siano utilizzate per migliorare i servizi di un luogo frequentatissimo”. La consigliera ha poi invitato a dedicare all'avvocato Gandini una sala della biblioteca Delfini, richiesta alla quale si sono associati anche gli altri consiglieri intervenuti.

Anche per **Marco Bortolotti** (M5s) il gesto dell'avvocato esprime grande sensibilità nei confronti della comunità, “alla

quale porta un beneficio ancora più significativo perché indirizzato a una realtà importante come la biblioteca. Un gesto d'amore verso la città che spero possa essere d'esempio”.

**Marco Cugusi**, ArtUno-Mdp-Per me Modena, ha ricordato che l'avvocato Gandini frequentava la Delfini tutti i giorni “e il suo gesto commovente è la prosecuzione di quanto già praticava nella vita quotidiana. Per la biblioteca la donazione è una boccata d'ossigeno”. Il consigliere ha concluso invitando l'Amministrazione a prestare la massima attenzione alla sostituzione del personale che sta andando in pensione “per tenere alta la qualità del servizio”.

**A**bitcoop

MODENA  
LE RESIDENZE DI VIA D'AVIA

PER INFORMAZIONI 348 42 60 551 - VIA NONANTOLANA 520 059 38 14 11 - [WWW.ABITCOOP.IT](http://WWW.ABITCOOP.IT)



# Al via investimenti in 15 Polisportive

*Chiuso il bando promosso dal Comune per migliorare gli impianti in diritto di superficie e concessione patrimoniale. Contributi destinati a progetti di riqualificazione, che dovranno terminare entro il 2018, per un totale di 559 mila euro*

**S**ono 15 i progetti di riqualificazione degli impianti messi a punto dalle associazioni sportive e dalle polisportive modenesi che saranno realizzati grazie ai 559 mila euro di contributi messi a disposizione dal Comune di Modena attraverso il bando che si è chiuso lo scorso novembre e per il quale è stata pubblicata la graduatoria.

Il bando, giunto alla terza edizione, con uno stanziamento complessivo di oltre 1 milione 259 mila euro dal 2015, ha l'obiettivo di sostenere lo sport di base modenese cofinanziando progetti che rispondano a urgenti necessità di adeguamento degli impianti sportivi e interventi finalizzati al risparmio energetico e al superamento delle barriere architettoniche oltre all'eventuale riconversione dell'impianto nell'ambito di un ripensamento degli obiettivi delle strutture sportive.

A beneficiare del contributo saranno la Polivalente 87 e Gino Pini e la Polivalente San Damaso; le Polisportive Cognentesi, Forese nord, Sacca, San Faustino, San Donnino, Baggiovara, 4Ville, Union 81, Villa d'Oro; la società Sport village 161; il circolo Morane; la Bocciofila Treolmese; l'associazione La Fratellanza 1874.

Gli interventi previsti, che dovranno essere conclusi entro il 2018, riguardano la riqualificazione e messa a norma dei palloni geostatici; la realizzazione di nuovi impianti di riscaldamento a risparmio energetico e l'efficientamento di impianti



A sinistra, palestra e sede della Polisportiva Quattro Ville a Villanova; sotto, rendering del progetto per il PalaMolza

esistenti anche attraverso l'installazione di impianti fotovoltaici; interventi di miglioramento dell'illuminazione esterna, anche attraverso i led; manutenzioni dei campi da calcio e interventi di messa a norma; miglioramento dell'accessibilità anche per le persone disabili, con il superamento delle barriere architettoniche e l'installazione di montacarichi; interventi di riqualificazione delle cucine e delle aree ristoro. Il dettaglio della graduatoria e degli interventi è pubblicato sul sito [www.comune.modena.it/sport/news](http://www.comune.modena.it/sport/news). I 15 progetti finanziati esauriscono il fondo di 559 mila euro stanziato dal Comune sul bando 2017. Gli altri 13 progetti presentati e giudicati ammissibili rimangono in graduatoria per eventuali finanziamenti futuri.

## Un progetto per il PalaMolza

**L'**ampiamento del campo da gioco per la pallamano, una nuova copertura a volta per il tetto e la costruzione di tribune accessibili anche alle persone con ridotta capacità motoria, interventi di efficientamento energetico, lavori di messa a norma e una nuova balaustra per la pista da hockey e pattinaggio. Sono questi i contenuti del progetto di rinnovamento del PalaMolza, del valore complessivo di 1 milione 500 mila euro, che il Comune ha candidato al bando per la riqualificazione degli impianti sportivi della Regione Emilia-Romagna, chiedendo un contributo pari al 50 per cento dell'investimento totale.

La storica struttura sportiva oggi è utilizzata complessivamente per oltre tremila ore all'anno come palestra a servizio degli istituti scolastici del centro cittadino e come sede degli allenamenti e delle gare della squadra modenese di pallamano, che milita in serie A1, e delle discipline rotellistiche. Ospita inoltre allenamenti di calcetto, boxe e sollevamento pesi, ed è sede di supporto logistico per molti eventi, sportivi e no, che si svolgono in città.



# ALLTEC snc

Via Torrazzi 113 Modena  
Tel. 059 250177 - Fax 059 250128  
[www.alltecsnc.com](http://www.alltecsnc.com) • [info@alltecsnc.com](mailto:info@alltecsnc.com)

**AUTOMAZIONI CANCELLI e porte,  
porte di garages, portoni industriali,  
porte rei, servizi manutenzione**

**ballan**  
PORTE DA GARAGE

AGENTE  
PER MODENA  
E PROVINCIA



**SICC**  
CHIUSURE INDUSTRIALI

**novoferm**

CONCESSIONARI PER PROV. MODENA



**SERRAMENTI  
TAGLIAFUOCO**

**PREVENTIVI  
GRATUITI**



**STOP  
AI FURTI IN GARAGE**

**Il kit antieffrazione STOPPER plus** che protegge la serratura delle porte basculanti in monolamiera (comprensivo di cilindro di sicurezza europeo rinforzato).

**Promozione kit STOPPER PLUS**

**KIT ANTIEFFRAZIONE - PORTE BASCULANTI**

**STOPPER BALLAN**



**AL SABATO TU SHOPPING IO SCIENZA**

Da sabato 10 marzo si può andare in centro mentre i figli si divertono e scoprono l'affascinante mondo della scienza, con giochi scientifici, esperimenti, letture-laboratori diversi dai 3 ai 13 anni. A cura di Gruppo Pleiadi e Modenamoremio. La sede è l'Ostello San Filippo Neri in via Sant'Orsola 48. Il 10 marzo "Che la forza sia con te!"; il 17 marzo "Io e te papa!"; il 30 e 31 marzo "Apertura speciale!" 12 euro. Tel. 059 8677814. infoemilia@grupppleiadi.it

**IN GALLERIA EUROPA L'ANTIBARBARIE**

Venerdì 23 marzo per il ciclo di incontri "L'antibarbarie" è in programma alle 18 alla Galleria Europa di piazza Grande "Conflitti tra persone

o tra culture? Nuove e vecchie generazioni nella trappola dei pregiudizi, di un'identità negata, una riforma naufragata" con Francesco Marone, Università di Pavia, e Marwa Mahmoud, Movimento "Italiani senza cittadinanza".

**BIENNALE ARCHITETTURA IN ANTEPRIMA**

Sabato 7 aprile alle 17, appuntamento a Palazzo dei Musei, in Sala Ex Oratorio con la rassegna della biblioteca Poletti "Andar per mostre, città, musei". Matteo Giannasi presenta la Mostra Internazionale di Architettura de La Biennale di Venezia "Freespace" a cura di Yvonne Farrell e Shelley McNamara. Ingresso libero fino a esaurimento posti. [www.comune.modena.it/biblioteche](http://www.comune.modena.it/biblioteche). Info tel. 059 2033372



SPETTACOLI, STAFFETTA, INCONTRI, SETTIMANA DIGITALE, FILM

**Le donne di Modena e l'8 marzo**

Lavoro e tecnologia sono due dei temi principali che quest'anno caratterizzano il programma di iniziative per l'8 marzo, giorno della Festa della donna, promosso dal Comune in collaborazione con il Tavolo comunale per le pari opportunità e la non discriminazione. Tra gli appuntamenti, che proseguono fino alla fine di marzo, non mancano naturalmente gli spettacoli, come



la rappresentazione itinerante "Medea per strada", ma ci saranno anche la presentazione di una ricerca sulle donne modenesi e di un film documentario sulla partigiana Gina Borellini, una "Settimana digitale" dedicata alle ragazze e una staffetta di donne contro la violenza sulle donne. Il calendario completo delle iniziative si trova sul sito internet del Comune [www.comune.modena.it](http://www.comune.modena.it)

PROGETTO SONDA E CENTRO MUSICA

**Colapesce e Poi Cantautori su Marte**

Ultimi due appuntamenti di parole e musica per "Cantautori su Marte". Incontri senza gravità sulla canzone d'autore". Una riflessione sul cantautorato di oggi, sulla composizione e diffusione delle canzoni tra Internet e Social e sulle nuove strade prese dalla canzone d'autore. Giovedì 8 marzo Colapesce, open: Maru, mentre giovedì 22 marzo è la volta di Giorgio Poi, open: Oscar di Mondogemello. Ore 21, La Tenda (viale Monte Kosica). Ingresso libero. Interviste di Francesco Locane; direzione artistica Corrado Nuccini. [www.musicplus.it](http://www.musicplus.it)



**L'ANARCHICO NON È FOTOGENICO**

La rassegna "Trasparenze" si conclude il 16 marzo alle 21 al Teatro dei Segni di via S. Giovanni Bosco 150 con "L'anarchico non è fotogenico" primo capitolo della trilogia "Tutto è bene quel che finisce (tre capitoli per una buona morte)" di quotidiana.com, con Roberto Scappin e Paola Vannoni. Una sofisticata clownerie intellettuale, un gioco verbale alle soglie dell'assurdo. <http://www.trasparenze.festival.it/>

**TORNA L'ART IN PIAZZA XX SETTEMBRE**

Domenica 18 marzo dalle 8 alle 18 ritorna in centro storico l'Art in piazza XX settembre. Il mercatino della creatività che ritorna quest'anno, prima edizione, per la terza volta dopo gli appuntamenti di maggio e giugno è un evento organizzato da Modenamoremio, "LM Show" e Marco Leardini (tel. 333 8665666) e patrocinato dal Comune. Successivo appuntamento il 15 aprile. [www.modenamoremio.it](http://www.modenamoremio.it)

**ANTIQUARI NEL CUORE DELLA CITTÀ**

Torna nel fine settimana di sabato 24 e domenica 25 marzo - tra il Duomo, piazza Torre, il Palazzo Comunale e dintorni - l'appuntamento mensile con "L'antico in piazza Grande", mostra mercato antiquaria di qualità di "Mercantico" con antiquari ambulanti, artigiani restauratori e commercianti di antiquariato.

[modenamoremio.it](http://modenamoremio.it)  
[www.visitmodena.it](http://www.visitmodena.it)

**MODENA COMUNE**

Mensile, anno 57 n. 2 - Marzo 2018  
Servizio stampa e comunicazione del Comune di Modena  
Piazza Grande - 41121 Modena  
Telefono 059 2032444  
Fax 059 2032987  
ufficio.stampa@comune.modena.it  
[www.comune.modena.it/salastampa](http://www.comune.modena.it/salastampa)  
Reg. trib. Civ. Modena n.378 del 21/11/1961  
Direttore responsabile: **Roberto Righetti**  
Redazione: **Lucia Maini, Laura Parenti, Enza Poltronieri, Roberto Serio**  
Progetto grafico e impaginazione: [www.tracce.com](http://www.tracce.com)  
Fotografie: **Elisabetta Baracchi, Paolo Borghi, Serena Campanini, Marco Manni, Bruno Marchetti**  
Segreteria di redazione: **Anna Maria Osbello**  
Stampa: **Copitip**  
Industrie grafiche Modena  
Via Gran Bretagna, 50  
Questo numero è stato chiuso il 7 marzo 2018  
Numero copie: 78.000  
Concessionaria PUBBLICITÀ Videopress, tel. 059271412  
[info@videopress.mo.it](mailto:info@videopress.mo.it)

LO SPETTACOLO DAL 6 AL 18 MARZO

**Teatro delle Passioni "Li buffoni" in scena**

Al Teatro delle Passioni dal 6 al 18 marzo l'ultima produzione Ert, "Li buffoni". Garella prosegue il lavoro con gli attori di Arte e Salute con la scelta coraggiosa di confrontarsi con la Commedia dell'Arte. "Li buffoni" è una commedia stralunata, strampalata, scritta nel '600 da Margherita Costa, cantante, attrice, scrittrice e cortigiana romana. Arte e Salute prenderà spunto dal canovaccio dimenticato dalle scene per oltre quattro secoli e ne trarrà una commedia "strana", almeno quanto la vita dei nostri giorni. Biglietteria tel. 059 2136021. [www.emiliaromagnateatro.com](http://www.emiliaromagnateatro.com)



Cooperativa Edilizia Unioncasa scarl  
via Emilia Ovest, 101 - 41124 Modena  
8° piano "Palazzo Europa"  
tel. 059 384663 - fax 059 384653  
[www.unioncasa.it](http://www.unioncasa.it) - [info@unioncasa.it](mailto:info@unioncasa.it)



**MODENA "VILLAGGIO ZETA" VIA DEI GEMELLI**

Iniziati i lavori per la costruzione di una palazzina residenziale da 11 alloggi, completi di autorimesse interrato, cantine al piano terra e soffitte al piano sottotetto.

**Consegna prevista per dicembre 2018**



L'edificio presenta caratteristiche all'avanguardia, sia dal punto di vista energetico, tecnologico e impiantistico, sia sul fronte della sicurezza, quali: anti-intrusione, ventilazione meccanica controllata VMC, raffrescamento estivo, impianti elettrici di "livello 3 standard massimo, tecnologia domotica MyHome di Bticino con funzioni di: gestione carichi; comando luci; creazione scenari, automazione avvolgibili, controllo remoto degli impianti mediante web server, videocitofono connesso con trasferimento di chiamata mediante app sullo smartphone e tv satellitare.





**"la SanNicola"**  
CASTELFRANCO EMILIA promuove

**MOTORI & SAPORI**  
*Miti e Leggende della Nostra Terra...*

*Un incontro unico fra le quattro ruote, i più bei motori d'Italia e le più autentiche Eccellenze, come quella del Tortellino e non solo.*

**23, 24, 25 marzo 2018**  
**CASTELFRANCO EMILIA**

**CITTÀ DEI MOTORI**

**[www.lasannicola.it](http://www.lasannicola.it)**

 **Tortellino Tradizionale di Castelfranco Emilia**

con il patrocinio e la collaborazione di

