

**A casa di Leo e Alle**

▶ A PAGINA 3

**Autobus, crescono gli abbonati**

▶ A PAGINA 7



**Eredità a canile e gattile**

▶ A PAGINA 14



**Razzismo, Modena dice no**

▶ A PAGINA 16

**Play tra gioco e storia**

*Festival in Fiera, giochi in città*

*E parte Mutina splendidissima*

Il più grande festival del gioco italiano, a ModenaFiere l'1 e 2 aprile, è anticipato dal 31 marzo dalle iniziative del Fuorisalone in centro storico e fa da vetrina per "Mutina splendidissima" il programma di iniziative per i 2.200 anni dalla fondazione della città romana.

[www.play-modena.it](http://www.play-modena.it)

# Giornale fondato nel 1961 **Comune** **Modena**



Modena Mensile anno 56 n. 2 Marzo 2017

Per consultare il giornale online [www.comune.modena.it/salastampa](http://www.comune.modena.it/salastampa). Per riceverlo in formato elettronico: [www.comune.modena.it/unox1](http://www.comune.modena.it/unox1)

**Il dipinto ritrovato**

**Aspettando il ritorno del Guercino**



È stato ritrovato a Casablanca, in Marocco il dipinto "Madonna col Bambino in trono e i Santi Giovanni Evangelista e Gregorio Taumaturgo", opera di Giovanni Francesco Barbieri detto il Guercino, rubato nell'agosto 2014 dalla chiesa di San Vincenzo.

"Ci auguriamo che la tela possa tornare a Modena il prima possibile", ha detto il sindaco Gian Carlo Muzzarelli congratulandosi con gli autori delle indagini.

## All'asilo anche in luglio

**Prolungamento estivo in nidi e scuole d'infanzia comunali. Percorso avviato per CresciaMo. Un servizio alle famiglie**

A PAGINA 6

**Attualità** PAGINE 5 E 13

**Vasco Rossi La mostra e i parcheggi**



Per il concerto di Vasco dell'1 luglio il Comune cerca circa 25 mila posti auto in terreni privati, mentre altri 9 mila saranno in zone pubbliche. Pubblicato un avviso per la gestione rivolto anche ad associazionismo e terzo settore. A maggio arriva "Vasco la mostra ufficiale" che celebra i 40 anni di palco dell'artista nella città "dove tutto ha avuto inizio", con i primi concerti in club e discoteche di Modena e dintorni, a cui è dedicata un'area della mostra, che sarà la più ricca e completa mai realizzata.

**Appuntamenti** A PAGINA 18

**Il programma della "Tenda"**

*"Cantautori su Marte" e un mese di iniziative*

**SERVIZI DEMOGRAFICI** All'Anagrafe di via Santi

**Dal 3 aprile carta d'identità solo digitale**

*Gli uffici centrali rilasciano l'elettronica*

*Eccezioni soltanto per documentate emergenze*

Dal 3 aprile il Comune rilascerà carte d'identità solo elettroniche e solo all'Anagrafe centrale di via Santi 40. Il nuovo documento ha le dimensioni di una carta di credito e contiene foto, dati del cittadino ed elementi di sicurezza anti - contraffazione, come impronte digitali e codici pin e puk per usufruire di servizi telematici. Bisogna stare attenti alla scadenza del vecchio documento e presentarsi per tempo agli uffici. Per l'arrivo della nuova carta passano sei giorni. Il documento cartaceo sarà rilasciato solo in caso di documentate emergenze. [www.cartaidentita.interno.gov.it](http://www.cartaidentita.interno.gov.it)



**ATTUALITÀ** Alloggi pubblici a canoni calmierati A PAGINA 4

**Una nuova palazzina in via Sandra Forghieri**

*Realizzata dal Comune tramite CambiaMo*

*nel comparto dell'Ex Mercato bestiame*

**CHILDREN'S TOUR**  
14° SALONE DELLE VACANZE PER FAMIGLIE  
ModenaFiere  
**17-19 marzo**

**PLS&Y**  
festival del gioco  
MODENAFIERE  
01.02.APRILE

.....  
informazioni all'interno

**NUOVA AUTOFRANCE**



CONCESSIONARIA UFFICIALE

MODENA via Emilia Est 814

PEUGEOT Tel. 059 2930311



NUOVO SUV 3008  
consumi 4,5/7,0/6km  
emissioni 114g/km

CAMPANI GROUP



L'INGEGNERE RESTA ANCHE ALLA GUIDA DI AESS



**Piergabriele Andreoli direttore Democenter Sipe**

Piergabriele Andreoli, 45 anni, ingegnere, è il nuovo direttore della Fondazione Democenter Sipe. Andreoli vive a Bologna, ma dal 1999 lavora all'Aess (Agenzia per l'Energia e lo Sviluppo Sostenibile) a Modena, prima come responsabile tecnico e progettista, dal 2010 come vicedirettore e dal 2013 come direttore. Progettista, direttore dei lavori e consulente per installazioni di impianti a energie rinnovabili ha lavorato in ambito pubblico e privato.

**FINANZIAMENTI EUROPEI**

**MEDIE STRUTTURE DI VENDITA SUL TERRITORIO**

Sono pubblicati nella sezione avvisi dal Comune sul portale [www.comune.modena.it](http://www.comune.modena.it) l'avviso e il modello di domanda (scadenza 10 marzo) per la realizzazione di medie strutture di vendita di territorio comunale (entro 1.500 mq per alimentari; entro 2.500 per non alimentari). L'avviso pubblico mira a raccogliere manifestazioni di interesse in tal senso, con l'obiettivo di proseguire il percorso di ammodernamento ed efficientamento della rete commerciale urbana. Possono presentare manifestazioni di interesse i proprietari degli immobili congiuntamente agli operatori economici (rappresentanti di insegne commerciali) interessati a partecipare alla realizzazione degli interventi proposti. Non sono ammesse intermediazioni da parte di operatori e agenzie del settore immobiliare.

**UFFICIO RELAZIONI CON IL PUBBLICO**

piazza Grande 17, tel. 059 20312  
Orari: lun. e giov. 9 - 18.30; mar., mer. ven. e sabato 9-13; piazzagrande@comune.modena.it  
Segnalazioni [www.comune.modena.it/segnalamo](http://www.comune.modena.it/segnalamo)

**CENTRO FAMIGLIE**  
Piazzale Redecocca 1, 1° Piano  
Tel.059-2033614  
Fax 059.203.3338  
[www.comune.modena.it/informafamigliecentro.famiglie@comune.modena.it](http://www.comune.modena.it/informafamigliecentro.famiglie@comune.modena.it)

**ZTL**  
Autorizzazioni  
Zona a Traffico Limitato  
[www.comune.modena.it/citypass](http://www.comune.modena.it/citypass)

**SUAP**  
Sportello Unico  
Attività Produttive  
Via Santi 60.  
Tel. 059 2032555.  
Suap 059 2032555  
Sue 059 2033600  
Da lunedì a venerdì 8.30 - 10.30;  
lunedì e giovedì 14.30 - 17.30.  
[www.comune.modena.it/economia](http://www.comune.modena.it/economia)

**ANAGRAFE**  
Via Santi 40  
Tel. 059 2032077.  
da lunedì a sabato 8.30-12.30 giovedì dalle 14 alle 18  
[www.comune.modena.it/servizidemografici](http://www.comune.modena.it/servizidemografici)



**QUARTIERE 1 CENTRO STORICO**  
P.le Redecocca 1, tel. 059 2033480, fax 059 2033494  
[quartiere1@comune.modena.it](mailto:quartiere1@comune.modena.it)  
Anagrafe dal lunedì al venerdì 8.30-12.30, giovedì anche 14-18 Urp dal lunedì al venerdì 9.30-12.30; giovedì anche 15-18  
Vigili di Quartiere tel. 059 2033690



**QUARTIERE 2 CROCETTA SAN LAZZARO MODENA EST**  
Via Nonantolana 685, tel 059 2034150, fax 059 2034155  
[quartiere2@comune.modena.it](mailto:quartiere2@comune.modena.it)  
Anagrafe dal lunedì al venerdì 8.30-12.30, giovedì anche 14-18 Urp dal lunedì al venerdì 9.30-12.30; giovedì anche 15-18  
Vigili di Quartiere tel. 059 2033691



**QUARTIERE 3 BUON PASTORE SANT'AGNESE SAN DAMASO**  
via Don Minzoni 121, tel. 059 2034200, fax 059 2034185  
[quartiere3@comune.modena.it](mailto:quartiere3@comune.modena.it)  
Anagrafe dal lunedì al venerdì 8.30-12.30, giovedì anche 14-18 Urp dal lunedì al venerdì 9.30-12.30; giovedì anche 15-18  
Vigili di Quartiere tel. 059 2033692



**QUARTIERE 4 S. FAUSTINO MADONNINA QUATTRO VILLE**  
Via Newton 150/b, tel 059 2034030, fax 059 2034045  
[quartiere4@comune.modena.it](mailto:quartiere4@comune.modena.it)  
Anagrafe dal lunedì al venerdì 8.30-12.30, giovedì anche 14-18 Urp dal lunedì al venerdì 9.30-12.30; giovedì anche 15-18  
riapre il 31 agosto. Vigili di Quartiere tel. 059 2033693

**ATTENZIONE: DAL 3 DI APRILE LE ANAGRAFI DI QUARTIERE NON RILASCIERANNO PIÙ CARTE D'IDENTITÀ PERCHÉ SARANNO CONSEGNATE SOLO QUELLE DIGITALI IN VIA SANTI 40. CAMBIERANNO GLI ORARI DEGLI SPORTELLI.**

**GIORNO & NOTTE**



**COMUNE DI MODENA**  
Centralino 059 20311 - URP 059 20312

**CARABINIERI**  
Pronto intervento 112

**SOCCORSO PUBBLICO**  
Questura 113

**POLIZIA MUNICIPALE** 059 20314  
Posto integrato (autocorriere) 059 2033180  
Servizio di prossimità: numero unico per tutti i quartieri 329 6508112

**POLIZIA STRADALE** 059 248911

**VIGILI DEL FUOCO** 115

**ACI Soccorso stradale - 803.116** (ex 116)

**GUARDIA DI FINANZA** 117

**CENTRALE OPERATIVA EMILIA EST** 118  
Centrale Operativa Sanitaria 118

**QUESTURA E PREFETTURA** 059 410411

**NUMERI PRONTO INTERVENTO HERA:**  
GAS 800.713.666  
ENERGIA ELETTRICA 800.999.010  
ACQUA/FOGNATURE 800.713.900  
TELERISCALDAMENTO 800.713.699

**POLICLINICO** 059 4222111

**OSPEDALE S.AGOSTINO-ESTENSE**  
Baggiovara 059 3961111

**AZIENDA USL** 059 435111

**TEL&PRENOTA**  
PRENOTAZIONE VISITE ED ESAMI  
numero verde unico e gratuito 800 239123.  
Dal lunedì al venerdì dalle 8 alle 18, sabato dalle 8 alle 13.

**GUARDIA MEDICA** 059 375050  
dal lunedì al venerdì 20-8, sabato, prefestivi, domenica e festivi dalle 10 del sabato alle 8 del lunedì

**MEDICI DI FAMIGLIA**  
**MeMo3** 059 373048  
sabato e prefestivi dalla 10 alle 14  
domenica e festivi dalle 10 alle 14  
**Mdf** 059 334476  
sabato e prefestivi dalle 15 alle 19,  
domenica e festivi dalla 15 alle 19

**FARMACIA COMUNALE DEL POZZO**  
servizio notturno 059 360091

**FARMACIA URBANA MADONNINA**  
servizio notturno 059 333153

GIORNALISTA, SCRITTORE E PROTAGONISTA DELLA CULTURA



**Addio a Giuseppe Gherpelli, una vita per il teatro**

“Se ne va un pezzo di storia della città, un protagonista della vita culturale che ha dedicato la sua vita al teatro”. Il sindaco Muzzarelli ha ricordato così Giuseppe Gherpelli morto il 16 febbraio a 95 anni. Giornalista, scrittore ed esperto di teatro, dal '56 al '64 consigliere comunale, negli anni '60 è stato tra gli ideatori e i fondatori di Ater. Si accingeva a presentare col sindaco il quarto e ultimo volume della sua opera “Un teatro, una storia” dedicata al Comunale Pavarotti.



**MUSEO CIVICO D'ARTE E MUSEO ARCHEOLOGICO ED ETNOLOGICO**  
Largo Sant'Agostino, 337  
tel. 059 2033125  
Ingresso gratuito  
Orari: da martedì a venerdì: ore 9 - 12; sabato, domenica e festivi: ore 10-13 e 16-19; chiuso i lunedì non festivi.  
La sala "Giuseppe Graziosi" è visitabile su richiesta.  
[www.museivicimodena.it](http://www.museivicimodena.it)



**MUSEO DELLA FIGURINA**  
C.so Canalgrande 103, tel 059 2033090.  
Riapre l'11 marzo mercoledì-venerdì: 10:30-13; 16-19.30 sabato, domenica e festivi: 10.30-19.30 (chiuso lunedì e martedì). Ingresso gratuito.  
[museo.figurina@comune.modena.it](mailto:museo.figurina@comune.modena.it)



**ARCHIVIO STORICO**  
Viale Vittorio Veneto 5 tel 059 2033450, fax 059 2033460, [archivio.storico@comune.modena.it](mailto:archivio.storico@comune.modena.it)  
Orari per il pubblico lunedì - venerdì 8.30-13; lunedì e giovedì pomeriggio 14.30-18



**GALLERIA CIVICA PALAZZO SANTA MARGHERITA PALAZZINA DEI GIARDINI**  
CCso Canalgrande, ingresso gratuito.  
Palazzo Santa Margherita .  
Dal 25 marzo in Sala grande mostra "Stefano Arienti. Antipolvere"  
Dal 25 marzo ai piani superiori mostra "Alfabeta 1979 - 1988"  
mer. - ven. 10.30 - 13 e 16 - 19.30; sab., dom. e festivi 10.30 - 19.30  
Fino al 5 marzo alla Palazzina dei Giardini Ducali mostra personale dell'artista Zimoun, Ingresso gratuito mer. - ven. 10.30 - 13 e 15 - 18; sab., dom. e festivi 10.30 - 18.  
[www.galleriacivica.modena.it](http://www.galleriacivica.modena.it)



**ARCHIVIO STORICO**  
Viale Vittorio Veneto 5 tel 059 2033450, fax 059 2033460, [archivio.storico@comune.modena.it](mailto:archivio.storico@comune.modena.it)  
Orari per il pubblico lunedì - venerdì 8.30-13; lunedì e giovedì pomeriggio 14.30-18



**TEATRO STORCHI**  
Largo Garibaldi 15, biglietteria telefonica 059 2136021  
[www.emiliaromagnateatro.com](http://www.emiliaromagnateatro.com)



**TEATRO DELLE PASSIONI**  
Viale Carlo Sigonio 382, biglietteria telefonica 059 2136021



**TEATRO COMUNALE**  
Via del Teatro 8, tel 059 2033020, fax 059 2033021  
[info@teatrocomunalemodena.it](mailto:info@teatrocomunalemodena.it)  
biglietteria corso Canalgrande 85, tel 059 2033010, fax 059 2033011  
[biglietteria@teatrocomunalemodena.it](mailto:biglietteria@teatrocomunalemodena.it)  
orario: dal martedì al sabato: 16-19.



**PARCO ARCHEOLOGICO DI MONTALE**  
Via Vandelli, Montale Rangone, [www.parcocomontale.it](http://www.parcocomontale.it)  
Apertura: domeniche e festivi dei mesi di aprile, maggio, giugno, settembre, ottobre



**DELFINI**  
C.so Canalgrande 103 Info 059 203 2940, fax 059 2032926, Orario apertura lunedì 14.30-20.00 da martedì a sabato: 9.30-20.00.

**CROCETTA**  
Largo Pucci 33 (ex palazzina Pucci) Info 059 2033606, Orario apertura pomeriggio: da lunedì a venerdì 15-19; mattina: giovedì e sabato 9-12.30.

**ROTONDA**  
via Casalegno 42 Info 059 203 3660, Orario apertura da lunedì a sabato 9.30-19.

**VILLAGGIO GIARDINO**  
via Curie 22/b Info 059 203 2224, Orario apertura pomeriggio da lunedì a venerdì 15-19, mattina: martedì e sabato 9-12.30.

**LUIGI POLETTI**  
Palazzo dei Musei, viale Vittorio Veneto 5 CHIUSA per lavori di consolidamento a Palazzo dei Musei Per restituzioni informazioni e prestiti rivolgersi alla biblioteca Delfini

**MOBILIFICIO**

**Arredo Casa Olivieri**



**NON REGALIAMO NIENTE!!!**



**VASTA ESPOSIZIONE CUCINE LUBE**

**DIAMO QUALITÀ E MONTAGGIO ACCURATO A PREZZI GIUSTI**

Via dell'artigianato, 1/H - Spezzano (Mo) - Tel./Fax 0536.920468  
[www.arredocasaolivieri.it](http://www.arredocasaolivieri.it)



**MANZINI**  
amministrazioni  
[www.manziniamministrazioni.it](http://www.manziniamministrazioni.it)

**Sede Modena**  
Via Begarelli, 31 MODENA - Tel. 059.221129 Fax 059.238357

**Distaccamento Mirandola**  
Via Forghieri, 23 MIRANDOLA - Tel. 0535.610304 Fax 0535.418176



# Benvenuti a casa di Leo e Alle

*Malattie mentali, al via un progetto di vita indipendente fuori dalle strutture. Comune, Azienda Usl e associazioni di volontariato si alleano per sperimentare modelli di cura innovativi*

“Sono pronto, un po' preoccupato ma molto contento. Se sono arrivato fin qui, magari un po' me lo merito”. Alessandro ha 49 anni, originario di Modena, alle spalle un passato in strutture e appartamenti protetti per pazienti con patologie psichiatriche: “Prima con la presenza dell'assistente sociale 24 ore al giorno; poi solo di giorno e via via per alcune ore, sempre meno. E ora? Ora ho una casa tutta mia”. A dire il vero non tutta sua. Nell'appartamento al primo piano di una palazzina di via Arezzo, Alessandro abita da poche settimane insieme a Leonardo, 44 anni originario di Foggia, stesso passato di cure, è però soprattutto il presente a unirli. “Vorrei poterci stare tutta la vita in questa casa”, si lascia sfuggire Leonardo, più schivo del coinquilino ma decisamente più bravo ai fornelli, tanto che sarà lui a cucinare per entrambi. Ma Leonardo e Alessandro non sono soli: continueranno ad essere seguiti dai servizi socio-sanitari e potranno sperimentarsi in questa nuova vita contando sul sostegno di volontari e amici che hanno dovuto fare i conti con problemi simili.

A dare il via a tutto ciò è la convenzione per progetti di inclusione sociale innovativi rivolti a persone con patologia psichiatrica stipulata tra l'assessorato al Welfare del Comune, l'Azienda Usl Dipartimento di Salute mentale, le associazioni di volontariato “Insieme a noi” e “Idee in circolo”. L'accordo è stato firmato proprio nell'appartamento di via Arezzo, appartenente al patrimonio di edilizia pubblica comunale e assegnato in locazione alle due associazioni a cui gli inquilini verseranno una quota mensile per affitto, spese condominiali e utenze. Con il sostegno dei volontari, che proporranno anche occasioni di socializzazione all'esterno, Leonardo e Alessandro dovranno prendersi cura della loro casa, tenerla pulita,



Alessandro, a sinistra, e Leonardo, a destra, nell'appartamento dove abitano da alcune settimane

fare la spesa, rispettare le scadenze e imparare a gestire un budget. Soprattutto dovranno imparare a convivere. Il percorso riabilitativo e il lavoro di cura restano invece in capo al personale dei servizi socio-sanitari di Ausl e Servizi sociali all'interno di un progetto condiviso. Per Alessandro e Leonardo è un traguardo

importante, frutto del grado di benessere e autonomia raggiunto attraverso un lungo percorso che ora consente un ulteriore passo avanti. Per il sistema sanitario e sociale della città si tratta di una sperimentazione innovativa che potrà aprire la strada ad altri percorsi simili rivolti a persone che tuttora risiedono in strutture.

## Co-gestione tra pubblico e volontariato

L'obiettivo della convenzione per progetti di inclusione sociale innovativi rivolti a persone con patologia psichiatrica è favorire la de-istituzionalizzazione e promuovere il benessere psichico e sociale delle persone favorendone l'integrazione. Attualmente è prevista la possibilità di sperimentare il modello in due appartamenti al fine di realizzare convivenze di breve periodo (12 mesi prorogabili a 18) per verificare le capacità dei singoli e consentire lo sviluppo della maggior autonomia possibile. Il progetto ha le caratteristiche dell'intervento integrato in quanto prevede l'operatività congiunta di Dipartimento Salute mentale dell'Ausl, Servizio Sociale Territoriale del Comune e associazioni “Insieme a Noi” e “Idee in Circolo” che forniscono sostegno dal punto di vista relazionale,



Da sinistra: Alessandro, Angelo Bagni presidente di Idee in circolo, assessora Giuliana Urbelli, direttore generale Ausl Modena Massimo Annicchiarico, Clotilde Arcaleni presidente di Insieme a noi, Fabrizio Starace direttore Dipartimento Salute mentale Ausl, Leonardo.

dell'inclusione sociale e della verifica del soddisfacimento dei bisogni personali.

“Con questa sperimentazione - sottolinea l'assessora al Welfare **Giuliana Urbelli** - si amplia ulteriormente la rete a favore delle persone che soffrono di problemi psichiatrici, su cui vi è un investimento programmatico dell'assessorato con l'obiettivo di realizzare progetti di supporto tra pari e di vita indipendente, anche grazie al contributo attivo delle associazioni di familiari e utenti cosiddetti 'esperti', oltre che dei servizi. La formula dell'abitare in autonomia - continua - consolida inoltre la prospettiva del 'dopo di noi', che intende dare risposta ai bisogni di disabili adulti che si trovino progressivamente a dover fare a meno del sostegno dei familiari”.

### INCONTRI

#### Strada facendo Separazioni e cambiamenti

Le emozioni e i comportamenti dei figli adolescenti quando in famiglia interviene una separazione e la relazione educativa durante la costruzione di una nuova coppia saranno al centro dei prossimi appuntamenti, il 4 e il 18 marzo, di “Strada facendo vedrai... La separazione: storia di un cambiamento familiare”. Il ciclo di incontri con esperti, dedicato alle famiglie che stanno vivendo un'esperienza di separazione, si concluderà l'1 aprile quando l'appuntamento animato dai genitori sarà dedicato a esperienze e condivisione. Gli incontri, organizzati dal servizio di Mediazione familiare del Centro per le famiglie del Comune, in collaborazione con Ausl Modena, Centro di consulenza per la famiglia e biblioteca Delfini, si svolgono tutti il sabato dalle 10 alle 12 nella sala conferenze del Quartiere 1, in piazzale Redecocca 1.

**VETRO ROTTO?**

**800-10.10.10 RISOLVE!**

**DOCTOR  
GLASS**

Riparazione e sostituzione parabrezza - Servizio veicoli industriali  
Servizio a domicilio con officina mobile - Oscuramento cristalli

**MODENA EST Via Emilia Est, 1341**

**CARPI Via Cattani, 33**

**SASSUOLO Via Pedemontana, 15**

Tel. 059.281718 - Cell. 392.9898156 - modena.est@doctorglass.com

**PREVENTIVO GRATUITO**  
ANCHE MANDANDO LE FOTO CON WHATSAPP

[www.doctorglass.com](http://www.doctorglass.com)

**OPERAZIONE  
VISIBILITÀ PERFETTA**



**PROLUNGATA FINO AL 30 APRILE 2017!!!**

- CHECK UP gratuito del tuo parabrezza
- RABBOCCO del liquido lavavetri
- e per TE un OMAGGIO BERNER.

**Ti aspettiamo nel punto vendita di MODENA EST**



# Otto nuovi alloggi pubblici

*Inaugurata nuova palazzina in via Forghieri, nell'area dell'ex Mercato bestiame. Il sindaco: "Rafforziamo il percorso di rigenerazione urbana del comparto". L'assessora Urbelli: "Un mattone in più nel sostegno abitativo"*

VIABILITÀ

## Via Bortolotti senso unico e limite dei 30

Via Bortolotti a senso unico nel tratto da via Gandini a strada Vignolese, in direzione di quest'ultima. Ridisegnata la sede stradale con attraversamenti e percorsi pedonali, stalli di sosta e nuove postazioni per i cassonetti della differenziata.

L'intervento mira a preservare dal traffico un'area prevalentemente residenziale e a favorire la mobilità pedonale e ciclabile. L'intervento, che segue quello in via Boccabadati (dove il senso unico è da strada Vignolese a strada Vaciglio), è il secondo stralcio di un progetto più generale di trasformazione in "Zona 30" di tutta l'area compresa tra strada Vaciglio centro e la Vignolese, secondo le previsioni del Piano della Mobilità Ciclabile, approvato dal Consiglio comunale. Nel tratto tra via Gandini e strada Vaciglio, in cui resta il doppio senso, percorso pedonale sul lato est e parcheggi delimitati sul lato ovest. Il ridisegno comprende anche l'adeguamento delle intersezioni di via Boccabadati con strada Vignolese e con via Gandini.

**P**ronti altri otto alloggi pubblici destinati a locazione a canoni calmierati nell'area ex Mercato bestiame. Una nuova palazzina è stata realizzata in via Forghieri 19 dal Comune tramite la società di trasformazione urbana CambiaMo con finanziamenti regionali: 1,5 milioni di euro dal Programma speciale d'area di Modena. Gli appartamenti si aggiungono ai 25 della palazzina a fianco realizzata con le stesse modalità: 18 abitati da famiglie che hanno partecipato a bando pubblico, per i restanti procede la raccolta e la valutazione delle domande per l'assegnazione.

"Con questo intervento - ha detto il sindaco **Gian Carlo Muzzarelli** - continua l'impegno per nuove soluzioni al problema abitativo. Sappiamo bene che il diritto alla casa è ancora precario per troppe famiglie. Perciò, mentre continuiamo a rivendicare fondi per l'edilizia residenziale pubblica, nel bilancio di previsione abbiamo messo risorse per il Fondo affitti. Al tempo stesso, questi alloggi rafforzano il percorso di rigenerazione urbanistica e sociale del comparto, che avrà nuovo impulso da interventi pubblici e privati nel Programma straordinario per la riqualificazione e la sicurezza delle periferie". Anche i nuovi otto saranno affittati con contratto di locazione a canone calmierato mediante bando pubblico disponibile on-line ([www.comune.modena.it/welfare](http://www.comune.modena.it/welfare)). Per partecipare ed entrare in graduatoria si deve avere un valore Isee non inferiore a 8 mila e non superiore a 30 mila euro e non essere proprietari di altri alloggi (informazioni all'Ufficio Servizi per la Casa, via Santi 60, tel. 059 2032199, lunedì e giovedì dalle 8.30 alle 13 e dalle 14.30 alle 18).

"L'offerta di alloggi pubblici a canoni ribassati - ha commentato l'assessora al Welfare **Giuliana Urbelli** - accanto a edilizia residenziale pubblica, rinegozia-



zione degli affitti d'intesa con associazioni dei proprietari e rappresentanze degli inquilini, contributi stanziati col rifinanziamento del Fondo sociale affitti, sono mattoni della nostra politica per il sostegno abitativo. Questi alloggi sono pensati per bisogni che cambiano. Rispondono alla domanda di nuclei anziani, ma anche di famiglie monogenitoriali come i padri separati, e uno è realizzato per disabili: soluzioni pensate per includere". L'edificio di quattro piani è stato realizza-

to con attenzione all'efficienza energetica (classe A4), riscaldamento alimentato dal teleriscaldamento comunale, impianto solare per produrre acqua calda e impianto fotovoltaico. Gli alloggi, di circa 65 mq, hanno una camera matrimoniale, cameretta, soggiorno e cucina, un bagno, ripostiglio, loggia/balcone. Ognuno è abbinato a una cantina e un garage. Area verde con giochi per bimbi sul retro dell'edificio e ampia sala a uso comune nell'interrato.

A sinistra, la nuova palazzina in via Forghieri; sotto, Sandra Forghieri: è stata assessora a Scuola, cultura, formazione professionale, sport e tempo libero della Provincia di Modena dal 1978 al 1980 e a Pubblica Istruzione del Comune di Modena dal 1980 al 1990



## La via è intitolata a Sandra Forghieri

**"A**bbiamo unito il ricordo di un'amministratrice pubblica dotata di grande carica ideale e al tempo stesso di grande concretezza, capace cioè di non fermarsi alle enunciazioni e di tradurre i principi di uguaglianza e solidarietà in comportamenti, opere e servizi, alla consegna dei nuovi alloggi, segno tangibile di come si possa declinare la solidarietà nella vita reale delle famiglie". Lo ha detto il sindaco Gian Carlo Muzzarelli alla cerimonia di intitolazione a Sandra Forghieri della via in cui sorgono le due palazzine realizzate da CambiaMo. Oltre al sindaco, all'assessora al Welfare Giuliana Urbelli e ai rappresentanti di CambiaMo, ha partecipato la famiglia di Sandra Forghieri: il marito Cesidio

Lanza e i figli Gianluigi e Nicoletta. Assessora a Scuola, cultura, formazione professionale, sport e tempo libero della Provincia di Modena dal 1978 al 1980 e a Pubblica Istruzione del Comune di Modena dal 1980 al 1990, Sandra Forghieri ha segnato fortemente il carattere pubblico della scuola modenese. Da assessora - ha aggiunto Muzzarelli - Sandra ci ha insegnato che l'investimento più importante, per il futuro di una comunità, deve essere fatto nella formazione delle nuove generazioni e nella solidarietà". A prendere il nome della politica modenese, nata il 21 maggio 1938 e scomparsa il 12 ottobre 2000, è la seconda laterale destra di via Marcello Finzi, dopo via Mario del Monte.

# ALLTEC snc

SERRAMENTI  
TAGLIAFUOCO



PREVENTIVI  
GRATUITI



AUTOMAZIONI CANCELLI e porte,  
porte di garages, portoni industriali,  
porte rei, servizi manutenzione



SICC  
CHIUSURE INDUSTRIALI

**ballan**  
PORTE DA GARAGE

CONCESSIONARI PER PROV. MODENA

**novoferm**

Via Torrazzi 109/113 Modena  
Tel. 059 250177 - Fax 059 250128  
[www.alltecsnc.com](http://www.alltecsnc.com) - [info@alltecsnc.com](mailto:info@alltecsnc.com)



# Vasco, il Comune cerca parcheggi

*Alle aree pubbliche individuate si aggiungeranno quelle private per 25 mila posti auto, da selezionare con avviso pubblico anche la gestione affidata con un bando, aperto alle associazioni del terzo settore*

**S**ono sei, per circa 9 mila posti auto, le aree pubbliche individuate dal Comune di Modena per realizzare parcheggi ufficiali in occasione dell'evento "Modena Park", il concerto di Vasco Rossi in programma sabato 1 luglio al parco Ferrari, cui va sommata un'altra area pubblica per oltre 300 pullman. A queste sette zone si aggiungeranno aree private, per almeno 25 mila posti auto, che verranno selezionate attraverso un avviso pubblico che definisce le caratteristiche dei luoghi da mettere a disposizione. Le domande devono essere presentate entro il 30 marzo.

Con la stessa scadenza devono essere presentate anche le domande dei soggetti che si candidano a gestire uno o più parcheggi nelle sette aree pubbliche già individuate, con possibilità di partecipare anche per associazioni, organizzazioni non profit e soggetti del terzo settore. I gestori potranno trattenere l'incasso sulla base di tariffe massime previste nel bando: 10 euro per le auto, 5 per i motoveicoli e 30 per i camper. Le stesse tariffe valgono anche per le aree private. I parcheggi dovranno essere disponibili almeno dalla mezzanotte di venerdì e fino alle 16 della domenica, ma i candidati alla gestione possono proporre anche orari più ampi, proposte migliorative o servizi aggiuntivi a pagamento. Gli avvisi sono consultabili sul sito [www.comune.modena.it](http://www.comune.modena.it).

"Le aree pubbliche che sono state individuate - spiega l'assessore alla Mobilità **Gabriele Giacobazzi** - si trovano a una distanza che consentirà di raggiungere l'area del concerto in non più di 40 minuti a piedi: non sono previste navette. Questa distanza corrisponde a un raggio massimo di circa 4 chilometri che vale anche per l'individuazione delle aree private le quali dovranno garantire una dotazione minima di 250 posti per

autoveicoli e altre caratteristiche tecniche indicate nel bando. Complessivamente, quindi - prosegue - tra aree pubbliche e private, vogliamo arrivare a mettere a disposizione parcheggi ufficiali per almeno circa 35 mila posti a disposizione degli spettatori. L'invito ai modenesi, ovviamente, è di raggiungere l'area del parco a piedi o in bici, con la possibilità di utilizzare il deposito biciclette che sarà organizzato dentro la caserma Pisacane".

Tra i criteri che verranno utilizzati dalla commissione tecnica per la selezione delle aree private c'è quindi l'ubicazione del luogo rispetto alle esigenze

di mobilità e il numero dei posti auto effettivamente disponibili, le modalità di gestione della sicurezza dell'area, gli operatori coinvolti per la gestione e le caratteristiche della segnaletica necessaria.

L'immagine ufficiale del concerto dell'1 luglio; sotto, il Cimitero monumentale di San Cataldo



MOBILITÀ DOLCE

## Manutenzioni e 300 chiavi per Bici gialle

Il Comune sottoporrà le bici gialle di C'Entro in bici a 'revamping', cioè a manutenzione straordinaria e ripristino del parco mezzi del servizio di noleggio gratuito. Il Comune ha deciso di investire nel miglioramento dell'efficienza dei mezzi: verranno sostituiti telai, selle, dispositivi di frenata, cestini, e saranno ripristinate le cinque biciclette rubate; si valuta l'acquisto di pneumatici antiforatura più leggeri e performanti, e sono state ordinate 300 nuove chiavi da distribuire a nuovi utenti. Si rinnova anche il materiale informativo nei 43 punti di prelievo in città e sul sito ([www.comune.modena.it/aree-tematiche/trasporti-viabilita-mobilita-e-sosta/mobilita-ciclistica/centro-in-bici](http://www.comune.modena.it/aree-tematiche/trasporti-viabilita-mobilita-e-sosta/mobilita-ciclistica/centro-in-bici), per iscrizioni). Il "revamping" sarà effettuato dalla cooperativa sociale Aliante, gestore del servizio. Il servizio di noleggio gratuito bici dispone di 312 biciclette e ha 2.983 utenti iscritti. Nel 2016 sono stati 395 i nuovi utenti. Per iscriversi contattare Aliante, elasciare una cauzione di 20 euro (tel. 348 7819828 [bicicparcheggio@aliante-coopsociale.it](mailto:bicicparcheggio@aliante-coopsociale.it)).

**C**ambiano le regole per le sepolture nei cimiteri di Modena: in tutti recependo le disposizioni sulle unioni civili; al monumentale di San Cataldo, in particolare, prevedendo i casi particolari di defunti modenesi illustri; e nei cimiteri frazionali in direzione di maggiore apertura e flessibilità a beneficio dei cittadini interessati. Con le modifiche ai criteri di assegnazione delle tombe approvate con delibera dalla Giunta, il diritto a essere vicini anche nella morte è ora esteso agli uniti civili.

Per le sepolture dei modenesi che in vita abbiano avuto grandi meriti a livello locale, nazionale o internazionale dando lustro alla città, il sindaco, sentita la Giunta e il

## Cimiteri, nuove regole per unioni civili e modenesi illustri



Consiglio comunale attraverso Presidente e Conferenza dei capigruppo, può autorizzare, come riconoscenza della città, la concessione di tombe libere, in particolare negli spazi dedicati al Cimitero monumentale di S. Cataldo, per una durata fino a 99 anni, la massima oggi prevista dalla legge. E se finora non si poteva essere sepolti nei frazionali se non si era residenti o parenti di primo grado di già sepolti nello stesso cimitero, con le nuove regole la possibilità è estesa, tenendo comunque conto degli spazi disponibili, anche ai parenti di secondo grado (nonni e nipoti e fratelli e sorelle). Il diritto arriva al terzo grado, solo in caso di "premorienza", cioè se a morire sono i figli prima dei genitori.



## RIGHETTI AUTODEMOLIZIONI

- Centro autorizzato per il riciclaggio dei veicoli a fine vita
- Vendita auto d'occasione
- Commercio veicoli incidentati
- Vendita ricambi usati selezionati
- Ritiro veicoli a domicilio
- Azienda autorizzata allo smaltimento ecologico del settore.
- Rilascio del certificato di demolizione a norma di D.Lgs 209/03.
- Disbrigo delle pratiche di radiazione presso tutti i PRA d'Italia.





Dal 1966  
demolizioni sicure.  
Dal 2004 certificate



Modena - via Giardini, 130/A - loc. Baggiovara - Tel. 059 510 006 - Fax 059 510 474  
[info@righettidanilo.it](mailto:info@righettidanilo.it) - [www.righettidanilo.it](http://www.righettidanilo.it)



**STUDIO ODONTOIATRICO**  
Dott. Donato GIORDANO

*La qualità al giusto prezzo*

SEDE CAVEZZO  
**0535 58649**

Piazza Cervi 2 - Cavezzo (Mo)



SEDE MODENA  
**059 375281**

Strada Vignolese, 870 - Modena

studiogiordanodonato@gmail.com  
[www.studiodentisticogiordano.com](http://www.studiodentisticogiordano.com)

AUTORIZZAZIONE MINISTERIALE  
Aut. San. M. 1018/2014 Cavezzo del 20/01/2014 -  
Aut. San. N. 154822 Modena del 24/12/2013

DA OLTRE 20 ANNI  
CI OCCUPIAMO DELLA SALUTE  
DEL VOSTRO SORRISO

VIENI A TROVARCI  
PER UN CHECK-UP  
SENZA IMPEGNO  
NEI NOSTRI CENTRI







# Sul bus crescono gli abbonati

*Nei primi mesi di applicazione della manovra tariffaria aumentano passeggeri, abbonamenti mensili e annuali e biglietti multicorse. Risparmiano gli utenti fidelizzati e Seta ha più risorse da investire nel servizio*

Un aumento dei passeggeri del 2,9 per cento, un forte incremento nella vendita di abbonamenti annuali e mensili (+13%, pari a 2.081 tessere in più), e un risparmio complessivo per gli abbonati urbani di Modena di quasi 95mila euro. Sono i principali effetti prodotti, tra agosto e dicembre 2016 (rispetto allo stesso periodo del 2015), dalla manovra di riordino delle tariffe urbane del trasporto pubblico. "Nei primi mesi la manovra - ha detto presentando i dati **Gabriele Giacobazzi**, assessore alla Mobilità - ha prodotto effetti in linea con gli obiettivi: favorire la fidelizzazione al trasporto pubblico incentivando biglietti multicorse e abbonamenti, e riequilibrare gli oneri a vantaggio degli utenti abituali (pendolari, studenti, anziani). Ma si tratta di un bilancio parziale, che andrà rivisto a un anno dall'attivazione".

Vanni Bulgarelli, presidente Seta, ha evidenziato che "con la manovra, a un risparmio per gli abbonati sono corrisposti maggiori introiti per Seta (+5,6 per cento) derivanti sia dagli abbonamenti venduti in più, sia dal maggiore valore unitario dei biglietti, recuperando così risorse da investire nel servizio. Le tariffe a Modena - ha proseguito - sono state allineate a quelle in vigore nelle altre città servite da Seta, superando le differenze nel contributo a carico dei cittadini su servizi analoghi in bacini diversi. Inoltre, abbiamo fatto un passo avanti verso una progressiva integrazione con titoli di viaggio utilizzabili nelle diverse aree. Senza dimenticare il valore sociale della manovra, che, a fronte di un aumento per gli utilizzatori occasionali ha portato un risparmio consistente a categorie che, anche per ragioni economiche, utilizzano il trasporto pubblico per necessità". Nel dettaglio, dall'1 agosto al 31 di-



cembre 2016, gli abbonamenti annuali sono passati dai 1.959 del 2015 a 2.320 del 2016 (361 tessere in più, +18,4%). I 13.984 abbonamenti mensili 2015 sono diventati 15.704 (1.720 tessere in più +12,3). Le singole corse in città sono state 2.606.935, con un aumento di 73.029 unità (+2,9%). Con la riduzione del costo dell'abbonamento mensile da 33 a 30 euro, un abbonato mensile che 'viaggiava gratis' dopo 14 giorni, oggi lo fa dopo 10 giorni.

I biglietti di corsa semplice venduti sono stati 91.914 in meno (-9,4%). Sono invece aumentati dell'1,4% i titoli multicorsa, passati da 27.394 a 27.765. Nel complesso, il valore delle vendite per queste tipologie di titoli preferiti dall'utenza occasionale è comunque aumentato del 6,1 per cento, con un incremento di 89 mila 592 euro. E Seta punta a incentivare ulteriormente i multicorse per l'utenza occasionale con una vantaggiosa politica commerciale. [www.setaweb.it](http://www.setaweb.it)

Passeggere salgono sul bus Seta a una pensilina; a destra, il "Gigetto", treno della linea Modena - Sassuolo; sotto, la locandina del concorso "Ecopunti"

TITOLI DI VIAGGIO

**Seta vale anche sul Gigetto**



Titoli di viaggio Seta e relative tariffe in vigore per i prossimi due anni anche sul "Gigetto", la ferrovia Modena-Sassuolo della rete regionale, grazie al rinnovo a tutto il 2018 della convenzione con Tper che mantiene l'integrazione tariffaria tra quel servizio ferroviario e i servizi di bus su gomma. Tper riconosce la validità dei titoli di viaggio, biglietti e abbonamenti, emessi da Seta, e delle tariffe vigenti nel bacino di Modena e Reggio Emilia, in conformità a quanto approvato dagli Enti Locali. I titoli valgono anche sulle corse di bus sostitutivi dei treni. Sono esclusi i titoli di viaggio venduti a bordo dai conducenti o da emittitrici automatiche di terra e di bordo su supporto cartaceo non convalidabile. Tper è autorizzata a vendere propri titoli, validi esclusivamente sulle linee ferroviarie. Si intensificano i controlli su tutte le linee ferroviarie oggetto dell'accordo. e anche Seta potrà fare verifica sui treni.



**S**eta, in collaborazione con i Comuni e le Agenzie per la mobilità di Modena e Reggio Emilia, lancia una nuova iniziativa per promuovere l'uso dei mezzi pubblici e premiare gli utenti fidelizzati: da febbraio a dicembre 2017, ad ogni viaggio, gli abbonati di Modena e Reggio possono accumulare punti che si trasformano in buoni sconto, utilizzabili negli esercizi commerciali di Coop Alleanza 3.0, Decathlon ed in quelli convenzionati con il circuito 2Pay delle province di Modena e Reggio Emilia. Ad ogni viaggio gli abbonati accumulano punti, che si trasformano in buoni sconto utilizzabili nei negozi aderenti all'iniziativa. E con almeno 50 convalide dal 1 febbraio al 20 maggio si partecipa al

## Ecopunti: più usi il bus, più vinci

concorso che mette in palio 5 pass per il concerto di Vasco Rossi dell'1 luglio, 200 sconti per abbonamenti mensili Seta e premi hi-tech come un drone Phantom 4, un computer Macbook, un Iphone, un Ipad Air2, una smartcam GoPro Hero 5, una Playstation 4 e 8 E-book Kindle.

L'iniziativa è riservata agli abbonati mensili e annuali Seta dei bacini provinciali di Modena e Reggio. Per partecipare basta registrarsi sul sito [www.piubuspiuvinci.it](http://www.piubuspiuvinci.it) o tramite la app Ecopunti, o anche alle biglietterie Seta di Modena (Autostazione), o negli Urp dei Comuni aderenti. La rete di negozi aderenti al progetto "Ecopunti-Seta" cresce: l'elenco completo dei punti vendita è aggiornato sul sito web.

Arredamenti  
**tondelli**



Letti in ferro battuto, letti imbottiti, materassi, reti a doghe, tendaggi, armadi, camerette, cucine. Proposte classiche e moderne in ogni misura.

Negozi:  
Via Bologna, 55  
Modena (in fondo a Via Fratelli Rosselli)  
tel. 059 350038  
[www.tondelli.it](http://www.tondelli.it)

seguici su facebook



Onoranze Funebri  
ROVATTI

di Elio e Christian Rovatti

MODENA (sede) Viale J. Barozzi, 250

059 214640

335 6361212 - 335 6484648



PRONTO INTERVENTO  
24 ORE SU 24

CONVENZIONATI PER SERVIZIO CREMAZIONE

[www.rovatti.net](http://www.rovatti.net)

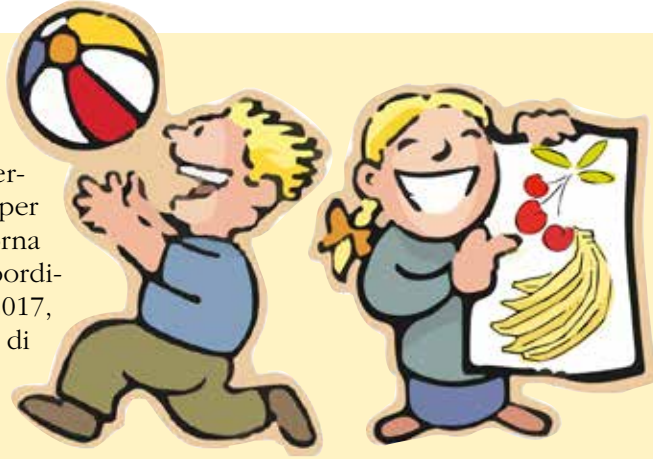


SEMPLICITÀ E DISCREZIONE



## Ritorna "InForma a scuola" per 5.000

Giochi e movimento all'aria aperta nei giardini scolastici, fuori dall'orario di lezione; percorsi casa-scuola a piedi e in bici; spuntini sani a base di frutta. Ma anche formazione per insegnanti e genitori, e feste finali come momento di condivisione e comunicazione. Torna "InForma a scuola", progetto per prevenire e combattere sovrappeso e obesità infantili coordinato da Città sane e Musa Multicentro ambiente e salute del Comune che nell'edizione 2017, al via in marzo, coinvolge buona parte degli istituti comprensivi con 5mila bimbi e ragazzi di scuole d'infanzia, elementari e medie. In provincia di Modena nella fascia d'età interessata dal progetto, che va da 1 a 14 anni, sono oltre 16mila i ragazzi in sovrappeso (poco più del 18 % del totale) e quasi 6mila gli obesi (poco meno del 7).



MERENDE SANE  
GIOCHI E SPORT  
IN 7 COMPENSIVI

Le scuole coinvolte in "InForma a scuola 2017" sono gli istituti comprensivi 1, 3, 4, 5, 8, 9 e 10. Tra le attività giochi e sport nei giardini delle scuole, orienteering nei parchi, percorsi casa-scuola a piedi e in bici. Ma anche merende sane e formazione.



### IL DOVERE DELLA MEMORIA NO ALLE DISCRIMINAZIONI

"Dovere della memoria e coraggio di dire no a discriminazioni e divisioni: segnale di libertà, pace e democrazia, valori profondi di Modena che devono guidare la politica a livello locale e internazionale". Parole del sindaco Muzzarelli nel Giorno del ricordo al Monumento di pietra carsica intitolato "Ai figli d'Istria, Fiume e Dalmazia, italiani per stirpe lingua e cultura, martiri in foiba in mare in prigionia, esuli nel mondo per amor di patria".

CULTURA DELLA NONVIOLENZA  
TORNA IL CICLO "L'ANTIBARBARIE"  
Restare umani durante la guerra: l'espe-

rienza dei Corpi Civili di Pace sarà al centro dell'incontro in programma il 10 marzo alle 18 in Galleria Europa con Martina Pignatti, presidente di "Un Ponte per..." e Giulia Zurlini Panza del progetto "Percorsi di pace e riconciliazione per contrastare e superare le vendette di sangue in Albania". L'appuntamento si svolge nell'ambito della seconda edizione del ciclo "L'Antibarbarie", per una cultura della nonviolenza, promosso da Movimento Nonviolento, Casa per la Pace e Comune di Modena. Gli incontri successivi si svolgono il 7 e l'8 aprile, il 12 e 13 maggio; ingresso libero, registrazione su <http://europedirect.comune.modena.it>

### MARZO: C'È "CHILDREN'S TOUR" DA VENERDÌ 17 A DOMENICA 19

Torna alla fiera Children's Tour, l'unico salone in Italia dedicato alle vacanze per famiglie con bambini: mare, montagna, parchi naturali, divertimento, e città d'arte. In hotel, campeggio e perfino in



barca. Laboratori e spettacoli per bimbi gratuiti. Ingresso gratis fino a 14 anni. Venerdì 15-20; sabato e domenica 10-20. [www.childrenstour.it](http://www.childrenstour.it)

### FONDAZIONE FOTOGRAFIA DECENNALE "10 YEARS OLD"

La mostra "10 years old" al Foro Boario dall'11 marzo al 30 aprile fa rivedere il meglio dalla collezione di fotografia e video della Fondazione che compie dieci



anni. Opere di un'ottantina di autori, tra cui Adams, Araki, Arbus, Avedon, Goldblatt, Hugo, Moriyama, Paci, Sarkisian, Singh, Shawky, Sugimoto, Weiwei, Weston, Winogrand, accanto agli italiani Barbieri, Basilico, Fontana, Ghirri, Jodice, Niedermayr, Vaccari. [www.fondazionefotografia.org](http://www.fondazionefotografia.org)

### VISIT MODENA CALENDARIO UNICO 2017

Il calendario unico degli appuntamenti a Modena 2017 mira a rappresentare uno strumento di promozione dell'offerta del territorio utile per costruire proposte di marketing turistico, ma anche un riferimento per il tessuto commerciale che può utilizzarlo per orientare in anticipo le scelte di apertura e di servizio offerto a visitatori e turisti che partecipano agli eventi. [www.visitmodena.it](http://www.visitmodena.it)



## DICHIARAZIONE DEI REDDITI 2017

SOLUZIONE  
**CAAE!**

EFFICACIA

COMBATTE L'ANSIA DA 730 PRECOMPILATO  
RISOLVE LE COMPLICANZE DA CALCOLI FISCALI

ASSICURATA

Numero Verde

**800-496168**

per informazioni e prenotazioni

CHIAMATA GRATUITA



CGIL  
CSC  
convenzionato  
CAAF EMILIA ROMAGNA  
MODENA

SERVIZI CONVENZIONATI  
CGIL  
CAAF  
emilia  
romagna

IL CAAF  
LO SA  
COME  
SI FA

[www.cscmo.it](http://www.cscmo.it)



## CULTURA

# Suoni, luci e visioni per Effimera

Dal 18 marzo al Mata di via Manifattura Tabacchi torna la mostra su arte e nuovi media, che espone nel 2017 un viaggio sensoriale tra le installazioni degli artisti Carlo Bernardini, Sarah Ciraci e Roberto Pugliese

Inaugura sabato 18 marzo alle 18 al Mata *Effimera – Suoni, luci, visioni*, a cura di Fulvio Chimento e Luca Panaro in collaborazione con la Galleria Civica di Modena, che quest'anno propone opere di Carlo Bernardini, Sarah Ciraci e Roberto Pugliese.

*Effimera* giunge così alla seconda edizione coerente con l'intento dichiarato nel 2016: individuare e valorizzare artisti, preferibilmente italiani e con esperienza all'estero, che fanno dell'uso avanzato della tecnologia la cifra stilistica del proprio lavoro. La mostra si propone quale indagine critica in relazione alle ultime tendenze artistiche caratterizzate dai "Nuovi Media", momento di crescita e di aggregazione a livello nazionale intorno a parole chiave quali arte, tecnologia e comunicazione.

Nel 2016 *Effimera* aveva individuato il punto focale nel web, inteso come strumento di conoscenza artistica e relazionale, con gli artisti Eva e Franco Mattes, Carlo Zanni e Diego Zuelli. Nel 2017 si concentra sulla componente immateriale, caratteristica della ricerca artistica attuale, con trasposizione (e sintesi) in un percorso espositivo che prevede la creazione di un viaggio sensoriale dentro le tendenze artistiche recenti.

I 500 metri quadri del Mata sono stati strutturati in tre ambienti. Punto di partenza è costituito dalla ricerca sonora del sound-artist Roberto Pu-



**INFO**  
*Effimera – Suoni, luci, visioni* al MATA, via della Manifattura dei Tabacchi 83, è visitabile gratuitamente dal 18 marzo al 7 maggio dal giovedì alla domenica (11-13 e 16-19.30). Informazioni al bookshop in orari di mostra tel. 059 4270657; on line [www.mata.modena.it](http://www.mata.modena.it). All'inaugurazione di sabato 18 marzo alle 18 visita guidata dai curatori.

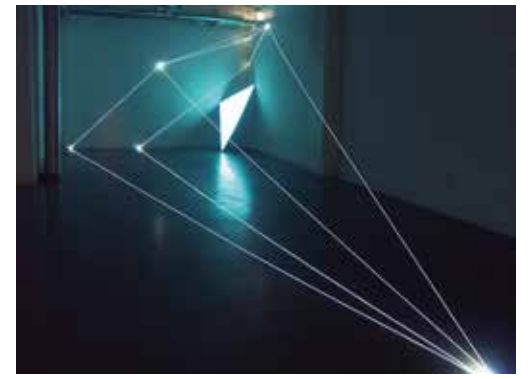
gliese, mentre l'approdo si identifica nelle installazioni luminose in fibra ottica di Carlo Bernardini, dipanando l'"attraversamento" fra le immagini fluttuanti degli affreschi digitali di Sarah Ciraci.

Tutto è costruito intorno a un percorso spiccatamente immersivo, ideato e strutturato sul Mata: tre grandi installazioni ambientali, separate ma contigue, marcano una distinzione linguistica e temporale, e suggeriscono una linea di continuità all'interno del percorso evolutivo dell'arte intesa come esperienza totale e totalizzante, in grado di stimolare



l'intelletto, ma anche di innescare un corto circuito sensoriale.

Per rimarcare i diversi approcci i curatori hanno coinvolto artisti di tre generazioni: nati negli anni '60, '70 e '80, che riflettono altrettanti modi di intendere l'interazione tra arte e tecnologia. I lavori degli artisti, infatti, si caratterizzano per la spiccata componente effimera legata al procedimento artistico che rispecchia l'epoca nella quale viviamo. Altro assioma fondante di *Effimera* è il constatare come l'unicità dell'opera non sia più un assunto: grazie alle tecnologie, ogni copia è riproducibile con la medesima qualità, e quindi è sempre potenzialmente identica all'originale. Fa da corredo alla mostra un calendario di incontri collaterali che prevede la presenza degli artisti coinvolti, ma anche di filosofi ed esperti di "arte e tecnologia". La mostra è realizzata con supporto di Coptip e Gruppo Fotografico Grandangolo BFI.



Sopra, *Spazio Permeabile*, 2009. Installazione di Carlo Bernardini in fibre ottiche e superficie elettroluminescente, The 13Th D.U.M.B.O. New York; a sinistra, *Emergenze acustiche*, 2013, di Roberto Pugliese, plexiglass, speakers, cavi audio, cavi in metallo, computer, software, composizione audio; ph. Guido Mencari; a destra, Studio di Stefano Arienti per *Fra gli alberi*, 2015, inchiostro oro su telo antipolvere; sotto, *Oh my God is full of stars*, 2004, di Sarah Ciraci, video projections on walls with audio from movies, MACRO Museum, Roma

GALLERIA CIVICA

## Alfabetta e Arienti in mostra



Inaugura sabato 25 marzo alle 18, in Sala grande della Galleria Civica di Modena, la personale *Antipolvere* di Stefano Arienti, curata da Daniele De Luigi e Serena Goldoni e visitabile gratuitamente fino al 16 luglio. Circa 30 opere - su carta e su supporti inconsueti come i grandi disegni su teli da cantiere - ripercorrono 25 anni di attività dell'artista e la sua ricerca incessante tra immagini fotocopyate, ricalcate, intessute o disegnate in oro. Nelle sale superiori alle 18.30 inaugura anche la mostra, curata da Francesca Mora e visitabile gratuitamente fino al 7 maggio, *Alfabetta 1979-1988. Prove d'artista nella collezione della Galleria Civica di Modena*, con 66 opere di 49 autori per la storica rivista d'informazione culturale *Alfabetta*. Disegni, collage, grafiche e foto entrarono a far parte della collezione della Civica a fine anni Ottanta.

Mostre entrambe aperte da mercoledì a venerdì 10.30-13 e 16-19.30; sabato, domenica e festivi 10.30 - 19.30.

[www.galleriacivica.dimodena.it](http://www.galleriacivica.dimodena.it)

## Le bambine magiche di Parapimpampùm

L'incantevole *Creamy*, *Magica magica Emy*, *Lulù l'angelo dei fiori*, *Magica Doremi*, *Sailor Moon*. Dall'11 marzo al 16 luglio arrivano le bambine magiche dei cartoni animati giapponesi nella mostra 80-90. *Televisione, musica e sport in figurina* a cura di Francesca Fontana e Thelma Gramolelli, realizzata in collaborazione con Fondazione Cassa di risparmio di Modena e visitabile gratuitamente al Museo della Figurina di corso Canalgrande 103, da mercoledì a venerdì (10.30 - 13 e 16 - 19.30); sabato, domenica e festivi dalle 10.30 alle 19.30.

La nuova sezione *Parimpampùm*. *Le bambine magiche nelle figurine* approfondisce un tema narrativo che ha caratterizzato il boom degli "anime" in Italia, con album e figurine. In mostra anche gadget, messi a disposizione da Cosmic Group.

È dall'inizio degli anni '80 che i cartoni del Sol Levante cominciano a popolarsi di mahō shōjo, ragazze magiche che, con l'aiuto di folletti e oggetti magici, assumono sembianze diverse per affrontare piccoli e grandi problemi quotidiani. In un periodo in cui in Giappone le donne iniziavano a emanciparsi e il mondo si preparava al "girl power" anni '90, tra tematiche sentimentali e fantasy, le eroine intraprendono un percorso iniziatico verso una nuova consapevolezza di sé e delle proprie capacità.

La più nota è *L'incantevole Creamy* del 1983, in cui la piccola Yu si trasformava nell'affascinante *Creamy* pronunciando la buffa formula "Parimpampùm".

Lo strepitoso successo portò a un'esplosione di merchandising per un pubblico di bimbe e ragazzine e a creare analoghe strutture narrative, come *Magica magica Emy*. Oltre alle maghette, bimbe che acquisiscono i poteri per un tempo limitato, tra cui Sandy dai mille colori, ci sono le streghe, provenienti da regni magici e dotate di poteri innati, come *Bia*, *la sfida della magia*, *Lalabel*, *Lulù l'angelo dei fiori*, *Ransie la strega*, *Magica Doremi*. Tra le eroine, invece, spicca *Sailor Moon*, in cui le guerriere combattono da sole le forze del male in assenza di una leadership maschile.

La mostra guarda al fenomeno non solo come prodotto di svago per le più piccole, ma anche come racconto permeato da archetipi di favole, miti e leggende, che propone modelli universali. Accompagna la mostra un catalogo con testi delle curatrici. Una sezione complementare espone giornalini femminili da inizio '900 agli anni '50, dalla collezione Tagliavini-Roccatagliati donata al Museo nel 1999. [www.museodellafigurina.it](http://www.museodellafigurina.it)



Figurine delle bambine magiche in mostra a Parapimpampùm: *Magica magica Emy*, *L'incantevole Creamy*, *Bia*, *la sfida della magia*, *Magica Doremi*



## Donne, arte, musica e Anni '50 nella Primavera al Museo

DONNE E MOSTRE

### Ai Musei Il corpo disUMANO

Sabato 4 marzo alle 17 ai Musei civici inaugura la mostra "Il corpo disUMANO. Arte al femminile per il Centro documentazione donna" (visitabile gratuitamente fino al 2 aprile): opere che Andreina Bertelli, Giovanna Gentilini, Nicoletta Moncalieri e Alberta Pellacani esposero nel 2004 al Cdd, ora donate ai Musei. Arte e scrittura femminile nominano il disagio, la sofferenza, il dolore di cui il corpo è luogo. Nella società contemporanea, sempre meno capace di vivere le differenze come ricchezza di scambio, si ergono sistemi di chiusura, rifiuto, controllo, emarginazione delle alterità. E il corpo delle donne e dei bambini diviene oggetto di violenza e mercificazione. Un viaggio nel terreno della conflittualità, in cui le immagini si intrecciano alle parole delle poetesse Lisetta Serra, Clarissa Pinkola, Anna Casella Luciani e Isabella Scalfaro, per affrontare "il male di vivere" nel tentativo di elaborare il disagio. All'inaugurazione reading teatrale a cura di Roberta Spaventa con Cristina Carbone, di Peso Specifico Teatro per dar voce alle poesie.

Ai Musei civici di Modena di Palazzo dei Musei incontri, spettacoli, concerti e laboratori con *Metti la primavera in Museo* ([www.museicivici.modena.it](http://www.museicivici.modena.it)).

Il 4 marzo alle 17 letture da Lisetta Serra, Clarissa Pinkola, Anna Casella Luciani e Isabela



Scalfaro inaugurano la mostra *Il corpo dis-umano in dono ai musei civici. Arte al femminile per il Centro documentazione donna*. Il 5 marzo alle 17 concerto di "Route 9", *Da Modena a New Orleans senza ritorno!* ricordando la New Emily Jazz Band e Romolo Grande.

In collaborazione con Amici del Jazz, Modena L'11 marzo dalle 18 alle 21 è all'insegna di *1950's - Rock, Art & Drink* per rivivere le atmosfere degli anni '50, sulle note della "New Concept Live Band" con strumenti Wandrè, aperitivo e con i cocktail più famosi del periodo e pose con abiti a tema in un suggestivo set fotografico. Partecipare costa 8 euro a persona. In collaborazione con la Caffetteria del Palazzo dei Musei. Il 12 marzo alle 17 conferenza di Gloria Bianchino, docente di Storia dell'Arte contemporanea all'Università di Parma, su *Moda e design negli anni del boom economico*.

Il 18 marzo alle 17 conferenza della critica d'arte Fabiola Naldi su *Il corpo delle artiste fra contesto, spazio e tempo*. Il 19 marzo alle 17 presentazione dell'ultimo numero

della rivista "Taccuini d'arte": incontro su *Correggio e dintorni* con Claudio Franzoni, curatore della rivista, e il giovane storico dell'arte Francesco Gavioli.

Il 25 marzo alle 15 tour in bicicletta fra arte, costume e nuove frontiere giovanili *Pedaland verso gli*

*anni '50*. Brani letterari interpretati dagli attori di Ert Donatella Allegro, Michele Dell'Ultri, Simone Francia, Diana Manea del progetto "Un bel di saremo. L'azienda è di tutti e serve a tutti" in collaborazione con Fiab Modena. Prenotazioni: [musei.civici@comune.modena.it](mailto:musei.civici@comune.modena.it); tel. 059 2033122. In caso di maltempo il tour si svolge domenica 23 aprile.

Il 26 marzo alle

17 va in scena la performance teatrale di Tony Contartese *Io, Giuseppe Graziosi, mi racconto*. Un viaggio per ripercorrere i luoghi in cui Graziosi scrisse e realizzò opere, da Firenze a Parigi tra pagine di vita emotiva e creativa.

[www.museicivici.modena.it](http://www.museicivici.modena.it)



**D**uemiladuecento anni di storia. Dalla fondazione di Mutina nel 183 a.C. a oggi. Mutina che Cicerone disse "firmissima et splendidissima", e fu già allora crocevia strategico lungo la Via Aemilia, eccellente nella produzione di lane e ceramica, teatro di eventi storici che portarono Ottaviano a diventare imperatore. Per celebrare l'anniversario Modena, nell'ambito di un più vasto progetto sulla via Emilia che comprende anche Parma e Reggio, nel 2017 propone col titolo di *Mutina splendida* una serie di iniziative articolate con modalità e linguaggi diversi fino a una grande

mostra in programma a novembre. I primi appuntamenti si svolgono in occasione di Play, il più grande Festival del Gioco italiano ([www.play-modena.it](http://www.play-modena.it)) che quest'anno ha come tema Mutina e la romanità, in programma l'1 e 2 aprile alla Fiera, con il Fuorisalone dal 31 marzo in strade e piazze del centro. Un ricco programma animerà ModenaFiere e la città: giochi da tavolo, di miniature, di ruolo dal vivo; e poi la prima Escape room tripla mai realizzata al mondo, le animazioni con i Cosplayer, l'arena di lasertag, la sfilata di personaggi di Star Wars e molto altro, tra cui l'incontro alla "Tavola esagonale" sul tema *Gioco e Memoria* e una sezione dedicata ai giochi che si facevano ai tempi degli antichi romani. L'inconsueto abbinamen-

### Dov'è Mutina oggi?

Il limite settentrionale di Mutina era a ridosso di piazza Roma; il confine orientale coincideva con le vie Trento Trieste e Ciro Menotti. A sud correva probabilmente lungo via Mascherella, mentre il confine occidentale era lungo il lato est di piazza Grande. Il cuore della città romana era dunque a Est rispetto all'attuale centro storico.

Mutina era attraversata in senso Est-Ovest dal decumano massimo: la via Emilia. Strade minori parallele e perpendicolari formavano il reticolo della città romana.

In via Mondatora furono trovate strutture a gradoni riferibili alla cavea di un anfiteatro. Sotto il Palazzo della Provincia si trovavano le terme e, fra via Gallucci e la Chiesa di San Biagio, c'era il foro di Mutina. Resti di domus scoperti all'angolo fra via Università e corso Canalgrande, piazza Grande davanti alla banca (espansione urbanistica di età imperiale), piazza Roma, Santa Maria delle Asse (ospita uno splendido mosaico di età tardoantica).

**LE TUE FINESTRE  
DIVENTANO COME NUOVE**

**BELLE,  
SICURE,  
EFFICIENTI...**

**...SENZA  
CAMBIARLE**

**RISPARMI  
FINO AL  
65%**



SISTEMA  
**salvafinestre®**  
**VECCHI SERRAMENTI DA SOSTITUIRE?  
È UNA BUGIA!**

**CERTIFICATE  
COME  
LE NUOVE**

**ECO®**  
SVERNICIATURA

**RICHIEDI UN PREVENTIVO**  
Tel. 059 331601  
ECO SVERNICIATURA Srl  
Via Luigi Zanfi, 80 - 41123 Modena  
[www.ecosverniciatura.it](http://www.ecosverniciatura.it)





# Play tra fiera e centro, gioco e storia

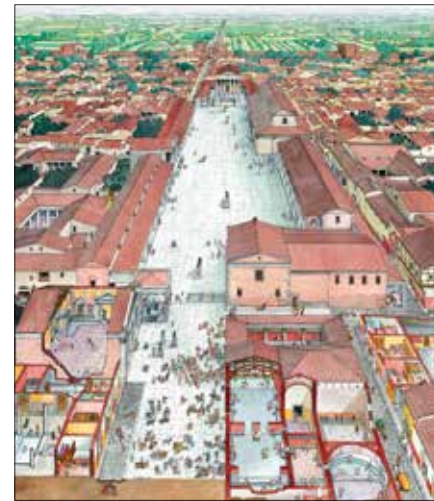
*Il più grande festival del gioco italiano, l'1 e 2 aprile a ModenaFiere, con Fuorisalone dal 31 marzo in centro è anche vetrina di "Mutina splendidissima" il programma di iniziative per i 2200 anni dalla fondazione della città romana*

to fra storia e gioco promuove *Mutina Splendidissima* e coincide con un'altra ricorrenza: si svolsero proprio nelle giornate di Play gli eventi decisivi della "Guerra di Mutina" (43 a.C.), che vide i destini di Roma intrecciarsi a quelli di Mutina. Per ricordare quell'evento che segnò l'inizio dell'ascesa politica di Ottaviano futuro primo imperatore di Roma col titolo di Augusto, si proporrà al pubblico un grande urban game, a cura di Play Res in collaborazione con Crono Eventi e Musei Civici. Storia, gioco e azione scenica si fonderanno facendo rivivere quel momento della storia cittadina: ipartecipanti si muoveranno per le strade dell'antica città romana,

riscoprendo i luoghi in un intreccio di schieramenti e colpi di mano. Divisi in fazioni e guidati da attori, saranno chiamati a scelte decisive per il proprio destino e quello della Repubblica. Come soprafare gli avversari sobillando il popolo? Come sopravvivere ancora un giorno nella città sotto assedio? Come portare aiuto agli alleati?

A Modena, il tessuto urbano non presenta evidenze del glorioso passato. In realtà la città romana è sotto le strade del centro che quotidianamente percorriamo, coperta dai depositi delle alluvioni di epoca tardoantica. Il rapporto con essa è stato continuo nel corso dei secoli e fondamentale nella costruzione

dell'identità culturale cittadina. Con *Mutina splendidissima* si mira a rendere percepibile quella realtà sepolta con una serie di eventi coordinati dai Musei Civici e una mostra in collaborazione con la Soprintendenza che favoriscano il dialogo fra passato e presente valorizzando gli aspetti che lo straordinario patrimonio della romanità ha lasciato alla città moderna.



Nella pagina a sinistra di fianco al titolo, ricostruzione in costumi storici di battaglia romana a cura di Crono Eventi; qui sopra, ricostruzione grafica del Foro di Mutina; sotto la "Lastra dei Niobidi"

## La Lastra dei Niobidi annuncia Mutina a Modena Fiere

La lastra "dei Niobidi", prestigioso reperto di età romana dei Musei Civici di Modena esposto all'ingresso di Modena Fiere, segnala ai visitatori le iniziative di "Mutina Splendidissima" per i 2.200 anni dalla fondazione (183 a.C.) di Mutina romana lungo la via Emilia. La lastra, in marmo bianco, databile al I secolo d.C., fu rinvenuta a Modena nel 1971 durante lavori in via Crespellani. In origine doveva decorare un monumento funerario, probabilmente nella necropoli che si estendeva lungo la Via Aemilia, a oriente di Mutina. Il rilievo, che raffigura un episodio della mitologia greca, fu scolpito da una bottega di tradizione neoattica su modello di un originale del V secolo a.C. di Fidia. Il celebre scultore greco aveva rappresentato il mito su una lastra che decorava il trono di Zeus a Olimpia. L'opera, di grande bellezza, fu più volte copiata nei secoli successivi da artisti romani. L'esemplare modenese è uno

dei 13 rilievi orizzontali noti, a cui si aggiunge il "Disco Castellani" del British Museum, con le figure disposte su un tondo marmoreo. "Mutina Splendidissima", con sostegno di Fondazione Cassa di risparmio di Modena, rientra nel più ampio progetto "2200 anni lungo la Via Emilia", comprendente anche Parma, fondata anch'essa nel 183 a.C., e Reggio Emilia. Il progetto è promosso dai tre Comuni, Soprintendenza Archeologia Belle Arti e Paesaggio per la città metropolitana di Bologna e province di Modena, Reggio Emilia e Parma, e dal Segretariato Regionale Beni, Attività culturali e Turismo e dalla Regione Emilia - Romagna.



### TEATRO E CITTÀ

#### Prosegue "Un bel di saremo"

Il progetto Ert *Un bel di saremo* continua a narrare con leggerezza mutamenti e utopie dell'idea di città nel secolo scorso, con appuntamenti nella Modena del '900. Domenica 5 marzo ripassa per il centro la *Linea Futuro*: gli attori del progetto, in collaborazione con Seta e l'Ufficio Ricerche e documentazione sulla Storia urbana del Comune, invitano i cittadini a salire sul filodramma, per ripercorrere luoghi notissimi, ma da guardare sotto una diversa luce. Il 24 marzo nuova *Festa-di-voraCittà*: tappa a Bomporto con il Fai Modena nelle Giornate di primavera, per raccontare, con una cena-spettacolo, di quando in città si navigava. Infine, mercoledì 29 marzo, alla Sala Truffaut, parte il ciclo *Un bel di saremo... al cinema*: quattro appuntamenti, introdotti da letture di Simone Francia e Diana Manea, per narrare, con occhi di oggi, epoche liete e meno liete di industrie cittadine italiane.

[www.unbeldisaremo.it](http://www.unbeldisaremo.it)



**OFFERTE  
SORPRENDENTI  
SUI MATERASSI**

Manifattura  
**FALOMO**

**TEMPUR**  
SOGNO VENETO

**bedding  
ITALIA**

**ideariposo**

**SCONTI FINO  
AL 50%  
SULLA BIANCHERIA  
DI FINE COLLEZIONE**

**RETI  
E MATERASSI  
CON PRESIDIO  
MEDICO  
SANITARIO**

**Marein**

**MATERASSI BIANCHERIA**  
CORLO DI FORMIGINE VIA BATTEZZATE, 59  
TEL. 059 572 620 - MAIL: DA.MAREIN@TISCALI.IT  
[WWW.MAREIN-MATERASSIMODENA.COM](http://WWW.MAREIN-MATERASSIMODENA.COM)





# Festa della donna per un mese

*Iniziativa per tutto marzo: sport e spettacoli, mostre, convegni, seminari e lezioni invitano a riflettere sui passi compiuti nel cammino per la parità e sulle discriminazioni di genere, e le violenze, che ancora esistono*

SPETTACOLO

## Vogliamo le donne a lavorare



Sono disponibili da sabato 4 marzo gli inviti per lo spettacolo *Vogliamo le donne a lavorare!* in programma mercoledì 8 marzo al Teatro Storchi in largo Garibaldi. Lo spettacolo, realizzato da Ert con la regia di Claudio Longhi e che vedrà in scena, tra gli altri, Lino Guanciale, è la cronaca semiseria in forma di teatro musicale della tardiva, e non ancora compiuta, "invasione" delle donne nel mondo del lavoro. L'ingresso è gratuito. Ogni persona può ritirare massimo due biglietti. Info: Biglietteria telefonica Teatro Storchi, tel. 059 2136021 (dal lun. al ven. 9 - 13).

**S**i intitola "Vogliamo le donne a lavorare!", cronaca semiseria di un "assalto", il tradizionale, e attesissimo, spettacolo che mercoledì 8 marzo al teatro Storchi celebra anche a Modena la Giornata internazionale della donna. Ma le iniziative cittadine che invitano a riflettere sui passi compiuti finora nel cammino per la parità e sulle discriminazioni di genere, e le violenze, che ancora esistono si sviluppano per tutto il mese di marzo tra mostre, convegni, seminari e lezioni. Il programma completo si può scaricare dal sito [www.comune.modena.it/pariopportunita](http://www.comune.modena.it/pariopportunita).

Il programma, promosso dal Comune in collaborazione con il Tavolo comunale delle associazioni per le pari opportunità e la non discriminazione, e con ErtEmilia Romagna Teatro Fondazione, si apre giovedì 2 marzo con un incontro alla Tenda, promosso dalle organizzazioni sindacali, dedicato alle origini della giornata dell'8 marzo e alle lotte delle donne per il lavoro. Sul tema del lavoro sono anche i convegni "Eguaglianza vs discriminazioni di genere", previsto per martedì 7 marzo nell'aula convegni del dipartimento di Giurisprudenza, e "Donne, lavoro e libere professioni" in programma il 16 marzo a Palazzo Carandini.

Sabato 4 marzo prende il via "Bosnia express", percorso di approfondimento, curato dal giornalista Luca Leone, della guerra in Bosnia-Erzegovina dal punto



Foto storica di donna al lavoro nel trasporto pubblico (dagli archivi della Biblioteca Poletti); a sinistra, Lino Guanciale

di vista delle conseguenze sulle donne, dagli stupri etnici al ruolo delle donne nella ricostruzione (18 marzo). Venerdì 17 marzo, con Cecile Kyenge, a Palazzo dei musei si affronterà invece il tema dei matrimoni combinati e forzati mentre lunedì 6 marzo il giornalista del Corriere della Sera Aldo Cazzullo racconterà la sua "Italia delle donne".

I Musei civici propongono la mostra "Il corpo disUmano" nella quale, da sabato 4 marzo a domenica 2 aprile, sono esposte le opere donate al museo dalle artiste Andreina Bertelli, Giovanna

Gentilini, Nicoletta Moncalieri e Alberta Pellacani in un racconto accompagnato dalle parole di poetesse del '900.

Tra le iniziative che completano il calendario spiccano la "Settimana del rosa digitale", con diverse lezioni di informatica dedicate alle donne più giovani e a quelle più anziane, e lo sport con "Donne in corsa. Una corsa per le donne", la gara aperta a tutte le modenesi, competitiva per le atlete e camminata non competitiva per chi è meno allenata, in programma mercoledì 8 marzo dalle 19 con partenza da piazza Roma.



## NUOVO MOKKA X.



### Tecnologia premium, per tutti.

- Fari LED intelligenti, 30% di visibilità in più.
- Android Auto™ e Apple CarPlay™.
- OPEL On Star, la tecnologia esclusiva che ti cambia la vita.

A marzo MOKKA X da 16.900 €.

[opel.it](http://opel.it)



# RENOSTAR

MODENA • Via Raimondo dalla Costa, 70 • (059) 25 30 50  
[www.renostar.it](http://www.renostar.it)



# Vasco, dal 1977 a Modena Park

Al Foro Boario dal 13 maggio al 2 luglio, "Vasco la mostra ufficiale": 500 scatti d'autore, 20 ore di video, testi autografi di canzoni, e tanto altro, con una sezione tutta su Modena. Al Mata preview della mostra

**V**asco la mostra ufficiale" arriva a Modena per celebrare i 40 anni di palco dell'artista: si inaugura il 13 maggio per concludersi il 2 luglio, subito dopo il concerto "Modena Park". La mostra racconta in ordine cronologico la straordinaria carriera di Vasco: dagli esordi a oggi, attraversando, anno per anno, i successi discografici e le legendarie esibizioni live, fino alle immagini esclusive "in tempo reale" della preparazione del grande evento "Modena Park" dell'1 luglio. In mostra al Foro Boario di via Bono da Nonantola su oltre mille mq si potranno vedere oltre 500 scatti d'autore e più di 20 ore di video di concerti e filmati rari e inediti, manoscritti e testi autografi di canzoni (anche con versioni alternative), strumenti musicali, elementi scenografici dei vari palchi dei tour, rassegne stampa, dischi rari, manifesti e biglietti dei concerti, premi come "L'Usignolo d'oro" (il concorso canoro vinto da Vasco a 8 anni) e i numerosi dischi di platino ricevuti negli anni, le bozze degli articoli di Vasco per la rivista Il Blasco, gli abiti di scena.

Nel percorso itinerante, dopo Torino, Luca e Bari in un crescendo di successo e consenso dei fan, non potevano mancare la città e i luoghi "dove tutto ha avuto inizio", con i primi concerti in piccoli club e discoteche della provincia di Modena a cui è dedicata un'intera area della mostra, che sarà la più ricca e completa mai realizzata. Il percorso espositivo si snoderà integrando il tradizionale e il tecnologico in un continuum di esperienze reali e virtuali dove si può rivivere, ad esempio, l'emozione dei live con i maxi schermi e le proiezioni in 3D, entrare nei backstage dei concerti, diventare i protagonisti dei set delle copertine, ascoltare Vasco DJ a Punto Radio negli anni settanta e entrare virtualmente negli studi di registrazione durante la creazione delle canzoni. Il Mata (via Manifattura Tabacchi 83, vicino alla Stazione Fs), dal 20 maggio, con inaugurazione nella Notte bianca, ospiterà una



preview della mostra e un punto accoglienza e informazioni che rimanderà alla mostra al Foro Boario. Le prevendite on line iniziano in marzo.

L'ingresso costa 12 euro con diverse possibilità di riduzioni che si possono trovare sul sito web ([www.vascolamostra.it](http://www.vascolamostra.it)) insieme al dettaglio degli orari di visita.

La foto ufficiale scelta per la comunicazione della mostra; è un ritratto di Vasco Rossi realizzato dal grande fotografo Michael Putland; a destra, copertina storica di Colpa d'Alfredo, in mostra; sotto, una Cosplayer: non mancheranno a Play Fuorisalone

CREDITI

**Chiaroscuro Creative e Team Cloud**



"Vasco la mostra ufficiale" è prodotta e organizzata da Team Cloud srl, licenziataria in esclusiva in accordo con la casa discografica Universal Music Italia e il management dell'artista. La mostra al Foro Boario, realizzata grazie alla collaborazione di Comune di Modena e Fondazione Fotografia, è coprodotta con Chiaroscuro Creative srl che ne ha curato l'ideazione e la progettazione fornendo tutti i contenuti, ed è lo studio di grafica ed editoria che dal 1991 collabora con Vasco Rossi, realizza le copertine degli album, ne cura l'immagine, i servizi fotografici e numerosi libri ufficiali.

## Il Fuorisalone di Play invade piazza Roma

**D**al 31 marzo al 2 aprile, mentre la Fiera con Play si riempie di appassionati di gioco, con il "Fuorisalone" una serie di attività in centro faranno di Modena una città animata da attività ludiche, con tanti luoghi per viverla giocando e andare alla sua scoperta in un fine settimana originale per famiglie e ragazzi. In piazza Roma verrà allestito un mercatino di oggettistica legata al gioco di ruolo dal vivo, e un'arena per eventi come presentazioni, ambientazioni, tornei, workshop. Vi sarà inoltre un'area ristoro con banchetti che propongono cucine particolari, mentre nell'area *Family*, saranno presenti due *Ludobus*, ludoteche con giochi anche in legno. Sabato pomeriggio ospiterà tavoli di gioco "degli antichi" gestiti dall'orto botanico, mentre domenica si proporranno giochi



della tradizione. Sempre in piazza Roma, si aprirà la caccia agli zombie. In uno spazio appositamente creato, i giocatori s'impegneranno a liberare Modena dall'invasione dei morti viventi, utilizzando le più moderne tecnologie *Laser tag*. Al S. Filippo Neri si alterneranno gioco di ruolo dal vivo; nel sottoportico di via Carteria ci si diventerà in un gioco investigativo su Sherlock Holmes; al lapidario del Duomo si svolgerà il *Mystery party*, a cura di Cicuta. Animeranno le vie di Modena le sfilate dei personaggi di *Star Wars*, mentre i *Cosplayer*, sono attesi sabato sera alla Tenda di viale Molza tra concerti e DJ set. Il Fuorisalone di Play - Festival del gioco è realizzato da ModenaFiere con il Comune di Modena. [www.play-modena.it](http://www.play-modena.it)

**cooperativa muratori di San Felice sul Panaro**



tel. 0535.81728  
mail [info@coopsanfel.com](mailto:info@coopsanfel.com)  
web [www.coopsanfel.it](http://www.coopsanfel.it)

**NUOVA AGEVOLAZIONE FISCALE DETRAZIONE IVA SU PREZZO ACQUISTO**



**NUOVO COMPLESSO RESIDENZIALE VIA BELLI MODENA**  
Spazi dove vivere al meglio e realizzare il vostro sogno di "casa"

TIPOLOGIE CON DUE, TRE CAMERE E DUE ATTICI.

Planimetria Attico I

TUTTI GLI APPARTAMENTI SONO PROVISTI DI TERRAZZO.

**PRONTA CONSEGNA**



LE RESIDENZE DI VIA BELLI CONIUGANO I VALORI DELLA TRADIZIONE ALLE PIÙ AGGIORNATE SOLUZIONI COSTRUTTIVE.

**IL VERO RISPARMIO ENERGETICO DELLA CLASSE A4 AL MIGLIOR PREZZO DELLA CITTÀ!**



**LA CLASSE ENERGETICA A4 RAPPRESENTA OGGI IL MASSIMO PRESTAZIONALE CERTIFICATO DALLA REGIONE EMILIA-ROMAGNA**



# Una eredità per cani e gatti

*Al canile-gattile di Modena il lascito testamentario, pari a un quinto del patrimonio complessivo, di Floriana Barbieri, morta nel 2015. Si è unanime dell'Aula alla delibera di accettazione presentata dall'assessore Giacobazzi*

DELIBERE

## Via Gandini permesso in deroga

Il Consiglio ha approvato la delibera sul permesso di costruire in deroga agli strumenti urbanistici per un edificio in via Gandini. Il documento, illustrato dall'assessora all'Urbanistica Anna Maria Vandelli ha ottenuto il voto a favore di Pd, Sel, M5s, Per me Modena, CambiaModena e Idea Popolo e Libertà, e l'astensione di FI. "L'intervento - ha detto Vandelli - è finalizzato a riqualificare e ristrutturare edificio e pertinenze secondo caratteristiche tecnologiche e strutturali adeguate ai requisiti vigenti e con riqualificazione energetica. Configura quindi un interesse pubblico. Attualmente la normativa dell'area prevede solo due unità abitative sul lotto e la deroga riguarda la densità edilizia, cioè l'aumento da due a quattro unità immobiliari senza aumentarne il volume, se non in misura minima, in ragione del quale il richiedente verserà all'Amministrazione un contributo straordinario pari a circa 12 mila euro".

**H**a lasciato un quinto del suo patrimonio, il cui valore complessivo è stimato in circa 500 mila euro, al canile - gattile intercomunale di Modena per la cura e il mantenimento della struttura e degli animali in essa ricoverati. E, dopo l'ok della Giunta, il Consiglio comunale ha confermato con voto unanime, nella seduta di giovedì 16 febbraio, l'accettazione con beneficio d'inventario dell'eredità della signora Floriana Barbieri, morta a 71 anni nel novembre del 2015. La delibera per l'accettazione dell'eredità è stata illustrata dall'assessore al Patrimonio **Gabriele Giacobazzi** che ha presentato il contenuto del testamento olografo, che la generosa signora aveva redatto nel dicembre 2014: Floriana Barbieri ha scelto di sostenere con la propria eredità oltre ai gatti del canile - gattile intercomunale di Modena, anche la Lav Lega Antivivisezione (dipartimento di Modena), l'onlus Wwf e l'Airc Associazione per la ricerca contro il cancro. Un quinto del patrimonio è stata infine destinata a un suo affittuario nominato anche esecutore testamentario. Il patrimonio della defunta consiste in beni mobili e immobili: oltre 200 mila euro in titoli e sul conto corrente, la piena proprietà di un fabbricato resi-



Cane e gatto: va abeneficio di strutture che li accolgono una parte dell'eredità di Floriana Barbieri; sotto, Anna Maria Vandelli, assessora all'Urbanistica

denziale in via Confucio Basaglia 51, costituito da tre appartamenti ciascuno con autorimessa e corte esclusiva pertinenziale, e in beni mobili rinvenuti negli appartamenti, del valore approssimativo

di 300 mila euro. La destinazione della quota spettante al Comune, al gattile o al canile e per quale impiego, è ancora in via di definizione e dipenderà dall'entità effettiva del lascito.

## Vie Legnano e Monselice, con lo Sblocca Italia ok agli accordi per le urbanizzazioni

**V**ia libera del Consiglio a due permessi di costruire convenzionati per la realizzazione di interventi di edilizia residenziale e l'urbanizzazione funzionale agli stessi che saranno attuati da Abitcoop nell'area di via Legnano e da un privato cittadino in via Monselice. L'ok alle delibere sugli schemi di convenzione urbanistica illustrati nella seduta di giovedì 2 febbraio dall'assessora all'Urbanistica **Anna Maria Vandelli** ha visto il voto a favore di Pd, Sel, Per me Modena, CambiaModena e M5s, e l'astensione di FI e Idea Popolo e Libertà per l'intervento in via Legnano (parcheggi, connessioni anche ciclopedonali del comparto col parco retrostante e sistemazione dello scolo delle acque), e con il voto a favore di Pd, Sel, Per me Modena e CambiaModena, e l'astensione di M5s, FI

e Idea Popolo e Libertà per quella di via Monselice (nove parcheggi pubblici). Le delibere, in linea con quanto prevede lo Sblocca Italia, riconoscono permessi di costruire convenzionati per gli interventi di trasformazione urbanistico-edilizia delle due aree, relativamente alle opere di urbanizzazione che verranno realizzate dai soggetti attuatori e saranno successivamente cedute all'Amministrazione. Il costo è quantificato in circa 126 mila euro per via Legnano e 28 mila euro per via Monselice.



*Il posto più bello dove dirsi addio*

efi  
Eccellenza  
Funeraria  
Italiana

Salutiamo un nostro caro e vogliamo conservare un buon ricordo. Meglio affidarsi a chi garantisce umanità e professionalità. Noi vi accompagniamo.



**TERRACIELO**  
FUNERAL HOME

I NOSTRI  
PARTNER

AGENZIA ONORANZE FUNEBRI  
GIANNI GIBELLINI

Adani Bigi  
e Trenti  
EX TOSCHI

SIMONI  
ONORANZE FUNEBRI

NUOVO CONSORZIO  
FUNERARIO SASSOLESE  
CARLO MORANDI  
DAL 1929

Adani & Bigi  
ONORANZE FUNEBRI

ACOF  
ONORANZE FUNEBRI

VIA EMILIA EST 1320 · 41126 MODENA  
059 28 68 11 · WWW.TERRACIELO.EU



# Consiglio unanime per il lavoro

Un ordine del giorno sulla gestione delle crisi occupazionali presentato da Giuseppe Pellacani (FI), è stato approvato dall'Assemblea all'unanimità. Chiede al Governo provvedimenti e invita i parlamentari modenesi a sollecitarli

**“A** dottare con urgenza ogni provvedimento utile a completare percorsi e misure di politiche attive del lavoro; stanziare le risorse necessarie a consentire l'entrata a regime dell'assegno di ricollocazione; prendere in considerazione l'opportunità di stanziare risorse a sostegno del reddito dei lavoratori che perderanno il posto nel 2017”. È quanto chiede al Governo l'ordine del giorno sulla gestione delle crisi occupazionali, presentato da **Giuseppe Pellacani** per Forza Italia e approvato all'unanimità dal Consiglio comunale di Modena nella seduta di giovedì 16 febbraio.

Il documento, che invita anche i parlamentari modenesi a sollecitare con ogni mezzo la tempestiva adozione dei provvedimenti richiesti, esprime inoltre preoccupazione “per la situazione di difficoltà in cui potranno trovarsi tante famiglie di lavoratori e lavoratrici che dovessero perdere il posto nel 2017 a causa della drastica riduzione del sistema di tutele passive e in attesa della messa a regime del sistema delle politiche attive”. Preoccupazione è espressa anche per la situazione di accresciuta difficoltà di gestione delle crisi aziendali, determinata dall'impossibilità, in alcuni casi, e dalla maggiore onerosità, in generale, del ricorso alla Cassa integrazione guadagni straordinaria e dalla scomparsa dell'indennità di mobilità. Nel presentare la mozione, il consigliere Pellacani ha rilevato che “il cammino verso la cosiddetta 'flexsecurity', modello che coniuga la massima flessibilità nella gestione dei rapporti di lavoro con servizi efficaci per chi un lavoro lo sta cercando, avviato con la legge Fornero, ancora non è regime”. Se la flessibilità, ricorda il consigliere, è stata attuata con la liberalizzazione del contratto a termine, della somministrazione, l'ampliamento dei voucher e la riduzione delle tutele in casi di licenziamento illegittimo per i nuovi assunti, la 'security', ovvero la creazione di un sistema di politiche attive e di ser-



A sinistra, lavoratori all'interno di un'azienda; sotto, il consigliere Giuseppe Pellacani (Forza Italia) che ha proposto il documento approvato all'unanimità

vizi per chi il lavoro lo ha perso o lo sta cercando, è partita in ritardo e rischia di bloccarsi.

Nel dibattito che ha preceduto l'approva-

zione, sono intervenuti **Marco Forghieri** e **Antonio Carpentieri** per il Pd, e **Luca Fantoni** per il M5s.

## Solidarietà dell'Aula a Vincenza Rando

**P**iena solidarietà all'avvocata Vincenza Rando, “una delle personalità, che in questi anni, più si è spesa per il contrasto della criminalità organizzata”, e al suo collega di studio Christian Mattioli Bertacchini, “responsabile Legalità del Pd modenese”, per l'atto intimidatorio subito in novembre. La esprime il Consiglio con l'approvazione di un OdG di Pd e Sel, illustrato da **Caterina Liotti**, su cui sono intervenuti anche **Andrea Galli** (FI), **Elisabetta Scardozi** (M5s) e **Marco Cugusi** (Sel). A favore tutti i presenti in Aula, a eccezione del gruppo FI che ha precisato di “non essere contrario a solidarietà verso chi ha combattuto la mafia in questi anni”, ma di ritenere che nell'OdG ci siano “una serie di illazioni, in quanto le forze dell'ordine non hanno trovato indicazioni a suffragio dell'ipotesi contenuta nel documento”. Nella mozione, l'Aula valuta “molto grave” l'intrusione di ignoti nello studio della Rando, “da leggersi quale atto intimidatorio non solo verso l'avvocata, ma

anche verso le Istituzioni modenesi, riunite nella stessa sera per confrontarsi su strumenti e azioni per combattere la criminalità organizzata”. Nelle stesse ore, don Ciotti, il procuratore di Reggio Calabria Cafiero De Rao e Franca Imbergamo della Direzione nazionale antimafia erano a Modena a un'iniziativa antimafia organizzata dall'associazione “Libera” di cui Rando è vicepresidente.

L'Odg auspica che “le Forze dell'Ordine e la Magistratura riescano a individuare i responsabili, facendo piena luce sui fatti, e che si mettano in campo tutti gli interventi utili a garantire la protezione di Vincenza Rando”. Il documento chiede di “mantenere alto il livello di attenzione su tutte le azioni amministrative che potrebbero essere interessanti per la criminalità organizzata e mafiosa” e di “promuovere ogni azione possibile a sostegno della diffusione di una cultura della legalità promossa dalla società civile ed economica del nostro territorio”.

## INTERROGAZIONI

### Novecento tra Storia e Memoria

Una proposta corale, che vada oltre il rischio di ritualità retorica delle commemorazioni e miri a coinvolgere e interessare soprattutto i giovani. È, in sintesi, il senso del progetto sulla Memoria del '900 illustrato in Consiglio dall'assessore alla Cultura **Gianpietro Cavazza** in risposta all'interrogazione di **Federica Di Padova** (Pd) sulla valorizzazione della storia e della memoria del '900. Cavazza ha ricordato che dal 2001 a Modena c'è un Comitato per la memoria e le celebrazioni, che ha esteso la propria attività alle commemorazioni di ricorrenze civili legate al '900, tra cui la Giornata della memoria, la Festa della Liberazione, quella della Repubblica e il Giorno del ricordo. Del comitato, coordinato dal Comune, fanno parte istituti culturali, le associazioni partigiane, sindacali, sportive e culturali cittadine interessate. Nel 2017, il Comitato lavorerà sul seminario di studi su Educazione e Memoria, consolidando la collaborazione con l'Università per il Master in Public History, che si intende coinvolgere in modo più organico.



UnipolSai **KM&SERVIZI**

**Muoviti in sicurezza con tanti servizi per la tua serenità.**

Auto Presto & Bere  
guasti meccanici  
IL MECCANICO LO PAGHIAMO NOI\*\*

UNIBOX  
INCENDIO/FURTO  
fino al  
**-40%**  
GRANDI RISPARMI

UNIBOX  
RCAuto  
fino al  
**-25%\*\***  
GRANDI RISPARMI

**UnipolSai**  
ASSICURAZIONI

Divisione **Unipol**

**ASSICOOP**  
Modena&Ferrara SpA

Numero Verde  
**800-992220**

**UnipolSai Assicurazioni**  
Agenzie di **MODENA** e **FERRARA**  
[www.assicoop.com](http://www.assicoop.com)

\* Pagamento del premio di polizza tramite finanziamento a tasso zero (TAN 0,00%, TAEG 0,00%) di Finitalia S.p.A., da restituire in 5 o 10 rate mensili in base all'importo del premio di polizza (minore o maggiore di € 240,00). Esempio: importo totale del premio € 500,00 - tan 0,00% - Commissioni di acquisto 0,00% - importo totale dovuto dal cliente € 500,00 in 10 rate mensili da € 50 ciascuna. Tutti gli oneri del finanziamento saranno a carico di UnipolSai Assicurazioni S.p.A. Operazione subordinata ad approvazione di Finitalia S.p.A. Intermediario Finanziario del Gruppo Unipol. Prima di aderire all'iniziativa, consultare le Informazioni europee di base sul credito ai consumatori (SECC) e l'ulteriore documentazione prevista dalla legge disponibili in Agenzia e sul sito [www.finitalia.it](http://www.finitalia.it). Offerta valida sino al 31.12.2017 soggetta a limitazioni. Per tutti i dettagli e per verificare quali sono le polizze disponibili con il finanziamento a tasso zero rivolgersi all'Agenzia.

\*\* Garanzia soggetta a limitazioni e valida se la garanzia di legge è terminata e sono stati eseguiti gli interventi di manutenzione programmata.

\*\*\* Messaggio pubblicitario con finalità promozionale. Prima della sottoscrizione della polizza leggere il Fascicolo Informativo disponibile in Agenzia e sul sito [www.unipolsai.it](http://www.unipolsai.it).



# Razzismo, Modena non lo tollera

*Episodio di presunta discriminazione in un locale di Baggiovara. L'assessore alle Pari opportunità Bosi ha risposto in Consiglio a una interrogazione. La Procura sta accertando eventuali responsabilità*

MERCATO ALBINELLI

## Percorso di scelte condivise

“Abbiamo scelto di lavorare alla riqualificazione del Mercato Albinelli insieme a operatori e Consorzio accogliendo le esigenze da loro manifestate, come quella di dare opportunità ad altri imprenditori, da selezionare basandosi sull'innovazione dei progetti, nel rispetto della tradizione”. Lo ha detto l'assessore **Tommaso Rotella** rispondendo a una interrogazione di **Andrea Galli** (FI), poi trasformata in interpellanza, in cui il consigliere sosteneva che il percorso intrapreso dal Comune per l'Albinelli si stesse rivelando poco utile se non sbagliato. “Siamo partiti - ha ricordato Rotella - da modifiche al regolamento approvate in Consiglio, che hanno permesso il bando, con cui sono stati ammessi cinque progetti su otto, tre dei quali apriranno. Rotella ha poi risposto ad altre questioni poste dal consigliere, chiarendo che la zona delle nuove attività, separata da strutture leggere installabili e removibili, prevede apertura serale con offerta commerciale e di somministrazione anche diversificata dal resto del mercato.

Un episodio di presunta discriminazione razzista al locale Kyi di Baggiovara è oggetto di indagini della Procura, sulla base d'una denuncia presentata da Abi Zar e un altro ragazzo il 16 gennaio. L'indagine, contro ignoti, ipotizza la violazione della legge Mancino sull'odio razziale. L'ha ricordato in Consiglio **Andrea Bosi**, assessore alle Pari opportunità, dicendo che “l'accertamento su fatti ed eventuali responsabilità compete alla Procura, ma è necessario esprimere condanna per la regola affermata, e cioè che a un tratto, come il colore della pelle, corrisponda la caratteristica di persona da scoraggiare nell'ingresso. Modena non può tollerare atti discriminatori o razzisti”. Bosi è intervenuto in risposta all'interrogazione presentata da **Marco Cugusi**, di Sel, e sottoscritta da **Francesco Rocco** (FaS-SI) e **Domenico Campana** di Per me Modena, sull'episodio avvenuto in una serata organizzata dall'agenzia Mo.Ma.

“Nessuna libertà d'impresa può giustificare misure che volutamente o no sfocino in discriminazione basata sul colore della pelle”, ha premesso Cugusi, per poi chiedere se l'episodio sia effettivamente avvenuto e, se sì, se abbia dei precedenti. E ha chiesto inoltre “quali misure intenda prendere l'Amministrazione per la condanna delle gravi discriminazioni e per accertarsi che non possano essere reiterate”. L'assessore ha risposto di avere contattato subito Abi Zar, “che mi ha raccontato l'accaduto e a cui ho espresso la mia solidarietà”, e anche i responsabili di Mo.Ma. che “poiché nel frattempo la questione era diventata legale, hanno preferito non parlare”. Ha quindi ripercorso i fatti che hanno portato a sporgere denuncia Abi Zar, “un ragazzo italiano dalla pelle scura”, laureato in Giurisprudenza a Modena

con tesi sui diritti umani, impegnato in un master sul diritto internazionale alla Westminster University.

Partendo dal fatto che di cinque amici andati insieme in discoteca, l'unico che avrebbe dovuto entrare da un ingresso diverso era quello con la pelle scura, secondo una ‘regola’ richiamata dall'addeito alla sicurezza, Bosi ha sottolineato il “coraggio di Abi Zar, che avrebbe potuto derubricare l'episodio a brutta esperienza cercando di dimenticarlo, e invece ha fatto la scelta più giusta e difficile: raccontare cosa significa nel 2017 subire quella che si ritiene una violenza morale”. L'assessore ha poi evidenziato che Mo.Ma. ha negato l'intento discriminatorio, dicendo che si trattava del tentativo di premiare i clienti più affezionati, e lasciando intendere che fattori meramente organizzativi spiegherebbero l'episodio. “L'agenzia non ha però risposto - ha detto - all'interrogativo più importante e cioè



Sopra, balli in una discoteca; a sinistra, Andrea Bosi, assessore alle Pari opportunità e Promozione della cultura della legalità



se ci sia una qualunque ragione, organizzativa ma non basata sul colore della pelle, che giustifichi il fatto che solo Abi tra cinque amici, a parità di condizione d'entrata, dovesse essere l'unico a fare una fila diversa per entrare nel locale”. Bosi ha ricordato infine “le moltissime attestazioni di solidarietà dei modenesi nei giorni successivi all'episodio”.

## I controlli nei circoli ci sono

Negli ultimi cinque anni i circoli Tube, Left, Off e Pomposiana sono stati oggetto di diverse ispezioni della Polizia Municipale, che ha elevato sanzioni amministrative in prevalenza per rumore e disturbo acustico. L'assessore alle Attività economiche **Tommaso Rotella** ha risposto così a due interrogazioni sul rispetto delle norme da parte del circolo Tube e degli altri circoli Left, Off e Pomposiana, presentate una da **Giuseppe Pellacani** (Forza Italia) e l'altra da **Antonio Montanini** (CambiaModena). L'assessore ha spiegato inoltre che al Tube, durante un controllo dello scorso ottobre, è stato elevato anche un verbale per accesso indiscriminato del pubblico, in quanto chiunque si presentasse all'ingresso poteva ottenere direttamente la tessera di socio dietro pagamento del corrispet-

tivo. Il contenuto dell'accertamento è stato contestato dai gestori che ritengono regolari le modalità di tesseramento. Il procedimento è in corso. A seguito degli accertamenti, il Comune ha comunque sanzionato il circolo, disponendo la sospensione dell'attività per due giorni. Rotella ha poi chiarito che Tube e Off sono in possesso di licenza di agibilità ai sensi dell'articolo 80 del Testo unico delle leggi di pubblica sicurezza, per una capienza, rispettivamente, di 300 e di 120 persone. Left e Pomposiana, non in possesso della licenza di agibilità per il pubblico spettacolo, sono regolarmente autorizzati a svolgere l'attività per i soci. “I controlli ci sono - ha detto Rotella - ed è interesse dell'Amministrazione verificare che i circoli, luoghi di aggregazione importanti per la città, rispettino le regole”.

**CAF Italia**  
CENTRO DI ASSISTENZA FISCALE

▶▶ siamo in: ◀◀

Via Pelusia, 105 - Modena

▶▶ info e prenotazioni: ◀◀

Tel. 059 48 24 841 - 331 69 32 422

[cafitaliamodena@fnaemiliaromagna.it](mailto:cafitaliamodena@fnaemiliaromagna.it)

[www.fnaemiliaromagna.it](http://www.fnaemiliaromagna.it)

Per evitare code passa subito a firmare la delega per il Modello 730

**IL TUO 730 A MODENA A SOLI**

Il nostro CAF è assicurato a tutela dei contribuenti

**25** euro

GRATUITO PER CHI HA COMPIUTO 70 ANNI

Non è richiesta nessuna iscrizione

ISEE GRATUITO

Siamo uno dei Caf più rappresentativi di Modena e Provincia

Siamo autorizzati dall'Ag. delle Entrate e iscritti all'albo dei CAF n. 00066

Servizio offerto da: **fna** Emilia Romagna

Facebook, Twitter, Google+, Skype icons and [fnaemiliaromagna](http://fnaemiliaromagna.it)



# Sosta, modifiche anti-aumenti

*L'assessore Giacobazzi ha risposto a tre interrogazioni di Andrea Galli (FI): "Non sono servite a garantire un utile a Modena Parcheggi ma ad evitare che crescessero abbonamenti e tariffe"*

**L**e modifiche alla Convenzione con Modena Parcheggi non sono servite a garantire un utile a Modena Parcheggi, ma ad evitare un aumento di abbonamenti e tariffe della sosta già previsto da contratto, in alcuni casi con un 20 per cento in meno rispetto agli incrementi inizialmente programmati. Lo ha ribadito l'assessore alla Mobilità del Comune di Modena **Gabriele Giacobazzi** in Consiglio comunale rispondendo a tre interrogazioni, trasformate in interpellanze, di **Andrea Galli** di FI.

Con la prima interrogazione il consigliere ha chiesto se l'Amministrazione è a conoscenza del calo di utili di Modena Parcheggi "dovuto alla chiusura di piazza Roma", che ha reso necessario "aumentare le aree Ztl e il costo orario dei parcometri"; con la seconda ha domandato "che fine ha fatto la Commissione paritetica incaricata di controllare la gestione della convenzione" con Modena Parcheggi, "fondamentale per la valutazione della gestione economica-finanziaria"; con la terza ha chiesto "se non era più opportuno e maggiormente sensato procedere nella spesa di installare un'altra linea filoviaria su corso Canalgrande/via Cavour". L'assessore ha precisato che non ci sono stati allargamenti della Ztl che hanno portato a maggiori oneri per i cittadini: "L'inclusione di via 3 Febbraio in Ztl - ha affermato - ha portato a una riduzione dei ricavi per Modena Parcheggi, i 15 minuti non sono mai stati eliminati perché la proposta di modifica non è mai entrata in vigore e non è stato aumentato il costo della sosta, se non in alcune limitate zone". Giacobazzi ha inoltre sottolineato che "nessuna azienda oggi farebbe un investimento con una redditività così bassa, ma quello degli utili e delle perdite - ha aggiunto - è un problema del gestore". Rispetto alla Commissione paritetica l'assessore ha spiegato che "non esiste nessun vulnus e nessuna lesione in termini procedurali e di merito tra Comune e



Modena Parcheggi. C'è un tavolo in cui le parti si incontrano per istruire le decisioni che svolge le stesse funzioni". L'assessore ha poi comunicato che "i transiti di mezzi privati nella zona pedonale di piazza Roma sono sempre più

diradati, ma se necessario introdurremo le telecamere. Seta - ha aggiunto - sta valutando l'acquisto di mezzi elettrici svincolati da fili, che consentirebbe il transito oltre l'Accademia senza spostare la rete filoviaria".

## Aula divisa sulla gestione della sosta

**S**ul Piano sosta sono intervenuti alcuni consiglieri. **Antonio Carpentieri**, del Pd, ha ricordato che "c'è un impegno del Comune previsto in un contratto che va mantenuto, anche dal punto di vista giuridico. Esistono penali che porterebbero i cittadini a dover pagare molto di più di qualche centesimo per la sosta nelle strisce blu". Per **Simona Arletti** "non solo per il Parcheggio del centro, ma per qualsiasi grande impresa che vogliamo realizzare in città non è più possibile pensare di finanziare le opere attraverso gli oneri di urbanizzazione, servono anche risorse private". Per il M5s, **Marco Rabboni** ha colto l'occasione per chiedere se "gli atti della Commissione tecnica trasformata in tavolo tecnico, riunitosi periodicamente, sono pubblicati da qualche parte o se si possono avere attraverso un accesso agli atti per poter fare un approfondimento".

Secondo **Marco Chincarini** di Per me Modena "siamo bloccati: non abbiamo le risorse per rimborsare Modena Parcheggi e se non rispettiamo gli accordi dobbiamo allungare la convenzione. In questo modo - ha proseguito - però, non si possono nemmeno proporre altre politiche, come ad esempio agevolazioni nella sosta per i mezzi a metano".

Nella replica, riferendosi alla convenzione con il gestore della sosta, **Andrea Galli** ha domandato: "Perché tutti i modenesi devono accollarsi sulle spalle il costo di un errore fatto dall'Amministrazione?". Il consigliere ha continuato evidenziando che "Modena Parcheggi in questi anni porterà a casa una somma superiore a 200 milioni di euro" e che "in piazza Roma andavano posizionate telecamere o fittoni saliscendi per far passare i mezzi pubblici".



Andrea Galli  
(Forza Italia)



Antonio Carpentieri  
(Pd)



Marco Chincarini  
(Per me Modena)

### INTERROGAZIONI

#### Complanarina al Consiglio dei Ministri

"Il progetto della Complanarina, è stato posto all'attenzione del ministro delle Infrastrutture che, ritenendolo fondamentale per la mobilità modenese, lo ha trasmesso al Consiglio dei ministri con la richiesta di sbloccarlo, cosa che ci auguriamo avvenga". L'ha detto l'assessore alla Mobilità **Gabriele Giacobazzi** rispondendo all'interrogazione di **Diego Lenzini** (Pd) firmata anche da **Fabio Poggi**. Lenzini, visto il parere negativo della Soprintendenza in Conferenza dei Servizi, chiedeva quale sia lo stato del processo di approvazione e quali i tempi ipotetici della Complanarina, il prolungamento della corsia sud della tangenziale nel tratto compreso tra strada Bellaria e il casello Modena sud. La situazione - ha spiegato l'assessore - potrà essere sbloccata solo con un atto che faccia prevalere le ragioni di interesse generale del territorio rispetto a un vincolo intaccato in misura marginale". Giacobazzi ha poi spiegato che il Comune, sta lavorando sia al progetto di collegamento con via Rosselli sia a un progetto parallelo con la prosecuzione di via Falcone fino all'autostrada.

**Aabitcoop**

[WWW.ABITCOOP.IT](http://WWW.ABITCOOP.IT)

SEDE DI MODENA  
VIA NONANTOLANA 520  
**059 38 14 11**

## MODENA, VIA LEGNANO

PALAZZINA DI 11 APPARTAMENTI FRONTE PARCO DELLA RESISTENZA  
CASACLIMA A



APPARTAMENTI IN COSTRUZIONE  
E IN PRONTA CONSEGNA  
CON CERTIFICAZIONE CASACLIMA  
A MODENA VIA MAR CASPIO,  
VIA STAMPA, VIA DEL SAGITTARIO  
E VIA DEL MONTE



# A marzo fiorisce la Tenda

Un mese pieno di eventi, sempre gratuiti, a "La Tenda", la struttura delle Politiche giovanili di viale Monte Kosica. Spazio in particolare alla musica, senza dimenticare letteratura, laboratori, divulgazione scientifica e arti visive

LA RASSEGNA

## Cantautori su Marte Tre in marzo

Tre incontri senza gravità in marzo per "Cantautori su Marte". Appuntamenti di parole e musica, per fare il punto sul cantautorato di ieri e di oggi, su composizione e diffusione della canzone d'autore. Giovedì 2 c'è Cosmo, giovedì 16 Motta e giovedì 30 Dente. Intervista gli ospiti Francesco Locane di Radio Città del Capo, mediapartner. Inizio alle 21.30 alla Tenda a ingresso gratuito fino a esaurimento posti (prenotazione consigliata). "Cantautori su Marte" è promosso dal Centro Musica nel progetto Sonda; direzione artistica di Corrado Nuccini. Informazioni: 71MusicHub Centro Musica, t. 059 2034810; facebook.com/centromusicamo; www.musicplus.it; cmusica@comune.modena.it

Marzo si annuncia un mese pieno di eventi, sempre gratuiti, a "La Tenda", la struttura di viale Monte Kosica che fa capo all'assessorato alle Politiche Giovanili del Comune. Il programma darà spazio in particolare alla musica, senza dimenticare però letteratura, divulgazione scientifica, arti visive e performative. Il calendario si apre con un nuovo appuntamento della rassegna di musica jazz *Arts & Jam #5*, a cura di associazione Muse e Centro Musica, con il sostegno di Fondazione Cassa di risparmio di Modena, che nel mese di marzo porterà in viale Monte Kosica tre concerti sempre alle 21.15: mercoledì 1 marzo "Giovanni Guidi High Voltage Trio", mercoledì 29 "Simone Graziano Trio" e sabato 18 "Ginevra di Marco canta Mercedes Sosa". Quest'ultimo concerto sarà organizzato in collaborazione con associazione Ore D'aria, all'interno della programmazione del Festival annuale dell'associazione che da venerdì 17 a domenica 19 marzo porterà alla Tenda conferenze, workshop e soprattutto arti performative, con l'esibizione finale dei laboratori dedicati alla danza e alla cultura hip hop "Urban Lab" e "Contemporary Lab". Sempre in tema di laboratori, domenica 5 marzo alle 16 si svolge uno dei consueti incontri della serie "Urban Call", mentre domenica 12 alle 14.30 è dedicata al workshop



photo - a different eye - modena

di illustrazione "Narrare per immagini", condotto dal fumettista e illustratore Marino Neri. Venerdì 3 marzo alle 21 tornano invece le serate dedicate alla letteratura e all'incontro con gli autori, promosse dall'associazione culturale L'Asino che vola, che questa volta porteranno alla Tenda "Visto censura. Lettere di prigionieri politici in Italia (1975-1986)" con la partecipazione dell'editore Matteo Pioppi (Bébert edizioni, Bologna). Sempre a cura de L'Asino che vola sarà anche la proiezione del reportage "La mafia è bianca" di Stefano Maria Bianchi e Alberto Nerazzini (martedì 21 mar-

### INFORMAZIONI

Per rimanere informati  
www.comune.modena.it/latenda  
www.facebook.com/latenda  
latenda@comune.modena.it  
telefono 059 2034810  
fax 059 314377

zo alle 21). Spazio alla divulgazione scientifica giovedì 9 (alle 9.30 per le scuole e alle 19 per tutti) con il secondo appuntamento di "La Scienza in Scena", masterclass aperta agli studenti delle scuole secondarie, organizzato da Pleiadi Modena. Il programma si completa infine con i tre appuntamenti di "Cantautori su Marte", promosso dal Centro Musica nell'ambito del progetto regionale Sonda, con la direzione artistica di Corrado Nuccini dei "Giardini di Mirò" (vedi articolo a sinistra). Il programma è sul sito [www.comune.modena.it/latenda](http://www.comune.modena.it/latenda) e sulla pagina facebook La Tenda.



In alto, concerti live e incontri alla Tenda di viale Monte Kosica; qui sopra l'immagine scelta per il programma di marzo dello spazio delle Politiche giovanili


**RENAULT**  
Passion for life

## Renault CAPTUR e Renault KADJAR

### Live Crossover




Gamma CROSSOVER  
In caso di permuta o rottamazione  
da **13.950 €\***

E tagli **1.000 €\*\*** dal prezzo

Con finanziamento **RENAULT SUPERCUT\*\***  
Oltre oneri finanziari. TAN 5,99% - TAEG 7,86%

Gamma CROSSOVER. Consumi (ciclo misto): da 3,6 a 5,8 l/100 km. Emissioni di CO<sub>2</sub>: da 95 a 130 g/km. Consumi ed emissioni omologati. Foto non rappresentativa del prodotto. Info su [www.promozioni.renault.it](http://www.promozioni.renault.it)  
\*Prezzo riferito a Renault CAPTUR LIFE Energy 1.6e90, scollato chiavi in mano, IVA inclusa, IPT e contributo PFL esclusi, valido in caso di ritiro di un usato o vettura da rottamare e di proprietà del cliente da almeno 6 mesi, presso la Rete Renault che aderisce all'iniziativa. E una nostra offerta valida fino al 31/03/2017.  
\*\*ESEMPIO DI FINANZIAMENTO RENAULT SUPERCUT su Renault CAPTUR LIFE Energy 1.6e90 a € 12.950 (in caso di permuta o rottamazione) prezzo scontato chiavi in mano, IVA inclusa, IPT e contributo PFL esclusi; anticipo € 2.400; importo totale del credito € 10.550, 84 rate da € 188,87 comprensive, in caso di adesione, di Finanziamento Protetto e Pack Service a € 1.199 comprendente: 3 anni di assicurazione Furto e Incendio, 3 anni di assicurazione Kasko, 1 anno di Driver Insurance e estensione di garanzia fino a 5 anni o 100.000 km. Interessi € 2.952, importo totale dovuto dal consumatore € 15.985; TAN 5,99% (basso fisso); TAEG 7,86%; spese istruttoria pratica € 300 + imposta di bollo in misura di legge; spese di incasso mensili € 3; invio comunicazioni periodiche per via telematica. Salvo approvazione FINRENAULT. Documentazione precontrattuale e assicurativa disponibile presso i punti vendita della Rete Renault convenzionati FINRENAULT e sul sito [www.finrenault.it](http://www.finrenault.it). Messaggio pubblicitario con finalità promozionale. E una nostra offerta valida fino al 31/03/2017.

# FRANCIOSI

MODENA  
SASSUOLO  
MIRANDOLA

Vendita Via Danimarca 100 Tel 059/8759711 Assistenza Via Turchia 35 Tel 059/8759740  
Vendita e Assistenza Via Circonvallazione Nord Est 98 Tel 0536/583011  
Vendita e Assistenza Via Statale nord 16 Tel 0535/665711  
[www.franciosiauto.it-info@franciosiauto.it](http://www.franciosiauto.it-info@franciosiauto.it)





nel 1945. Alle 10.45 parte il corteo con la deposizione delle corone. Alle 11 il discorso celebrativo. Interviene il sindaco Gian Carlo Muzzarelli.

**INCONTRIPER NEO GENITORI**

“Noi e nostro figlio” è il ciclo di conversazioni rivolte a neo genitori organizzato dal Centro per le Famiglie.

Gli incontri si svolgono il sabato mattina dalle ore 9.30 alle 11.45 nella sala conferenze Primo Incontro di via Barchetta 77. I prossimi appuntamenti sono il 4 marzo con lo psicologo Giorgio Penuti, il 18 con la psicologa Luisa Lombardi, l'1 aprile con Cristina Pagliani ostetrica e l'8 aprile con Angela Verrini educatrice d'infanzia (per informazioni: tel. 059 203.3614 - 3616 centro.famiglie@comune.modena.it)

**NAVICELLO COMMEMORA L'ECCIDIO**

Domenica 12 marzo a Navicello, con ritrovo alle 10.30 nel piazzale antistante il monumento ai Caduti partigiani, si commemora l'eccidio nazifascista compiuto

**ARCHITETTURE INDUSTRIALI ALL'ARCHIVIO**

Da fine marzo al 31 maggio l'Archivio Storico Comunale di Palazzo dei Musei ospita la seconda parte della mostra “Città e architetture industriali nei disegni dell'archivio storico. Dalla ricostruzione a oggi”. L'esposizione, che prosegue la precedente mostra sulla prima metà del Novecento, fa conoscere il patrimonio industriale di Modena, che da fine anni '50 vede un imponente sviluppo economico.

[www.citta.sostenibile.it](http://www.citta.sostenibile.it)



NEL LIBRO DI ROBERTO FRANCHINI UN SECOLO DI MUSICA E VITA

**Cento anni di jazz a Modena**

La storia del jazz modenese in un libro di Roberto Franchini per i tipi di Artestampa. “Cento anni di Jazz a Modena” con testi, schede, e immagini racconta un secolo di jazz sotto la Ghirlandina con una narrazione fluida, frutto di una imponente ricerca, per raccontare anche la città. Più di 1.500 musicisti citati, centinaia di eventi riemersi da pagine di giornali e opuscoli; storie di musica intrecciate a storie di vita, società e costume.



Dal successo come musica da ballo negli anni '20 del '900 ai nostri giorni: le orchestre che accompagnavano le compagnie di varietà al teatro Storchi, i musicisti italiani più popolari, come Kramer e Di Ceglie, gli artisti stranieri che facevano tappa in città: Louis Armstrong, Chet Baker, Lionel Hampton, Gerry Mulligan, Herbie Hancock, Gil Evans, fino a Keith Jarrett e Ornette Coleman. E pagine su Pippo Casarini e New Emily Jazz Orchestra.

DOMENICA 12 MARZO AL NOVI SAD

**Al Mercantingioco i banchi dei bambini**

Domenica 12 marzo torna l'appuntamento con il Mercantingioco, il gioco di compravendita dedicato ai bambini organizzato da Memo e dal Consorzio Il mercato. Dalle 8.30 fino alle 13 al parco Novi Sad bambini, scolaresche e associazioni di volontariato organizzano le loro bancarelle per vendere e scambiare giocattoli dimenticati o creati appositamente. Per avere una postazione occorre iscriversi on line ([www.comune.modena.it/memo](http://www.comune.modena.it/memo)). L'appuntamento del 12 marzo è il primo delle quattro edizioni del Mercantingioco previste nel 2017.



**INTERVISTE “IMPOSSIBILI” DI LAVINI**

Venerdì 31 marzo alle 18 in Sala di Rappresentanza del Municipio in piazza Grande, si presenta l'ultimo libro di Corrado Lavini, “Interviste impossibili ai protagonisti della storia di Modena”. L'autore ha “intervistato” protagonisti come San Geminiano, Lanfranco e Wiligelmo, Alessandro Tassoni, Ludovico Antonio Muratori, Francesco III D'Este, Ciro Menotti, Alberto Braglia, Telesforo Fini, Enzo Ferrari.

**MASTER FOTO OBIETTIVO MUSEI CIVICI**

La mostra “Corrispondenze” nasce da una riflessione del fotografo docente Mario Cresci, che ha coinvolto gli studenti del master di Fondazione Fotografia in un progetto ispirato ai Musei civici di Modena, ponendoli al centro di un percorso di ricerca artistica e di un allestimento site-specific. Fino al 4 giugno ai Musei civici di Palazzo dei Musei.

[www.museicivici.modena.it](http://www.museicivici.modena.it)

**ANTIQUARI NEL CUORE DI MODENA**

Si svolge nel fine settimana di sabato 25 e domenica 26 marzo nel cuore di Modena - tra il Duomo, piazza Torre, il Palazzo Comunale e dintorni - l'appuntamento mensile con “L'antico in piazza Grande”, mostra mercato antiquaria di qualità a cura della associazione “Mercantico”.

[modenamoremio.it](http://modenamoremio.it)  
[www.visitmodena.it](http://www.visitmodena.it)

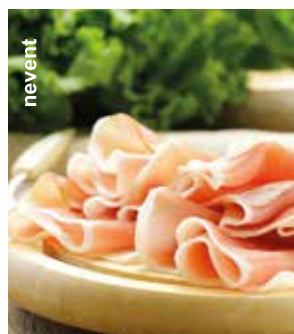
**MODENA COMUNE**

Mensile, anno 56 n. 2 - Marzo 2017  
Servizio stampa e comunicazione del Comune di Modena  
Piazza Grande - 41121 Modena  
Telefono 059 2032444  
Fax 059 2032987  
ufficio.stampa@comune.modena.it  
[www.comune.modena.it/salastampa](http://www.comune.modena.it/salastampa)  
Reg. trib. Civ. Modena n.378 del 21/11/1961  
Direttore responsabile: **Roberto Righetti**  
Redazione: **Lucia Maini, Laura Parenti, Enza Poltronieri, Roberto Serio**  
Progetto grafico e impaginazione: [www.tracce.com](http://www.tracce.com)  
Fotografie: **Elisabetta Baracchi, Paolo Borghi, Serena Campanini, Marco Manti, Bruno Marchetti**  
Segreteria di redazione: **Anna Maria Osbello**  
Concessionaria pubblicità: Videopress via Emilia Est, 402/6 Telefono 059 271412  
Stampa: **Coptip Industrie grafiche Modena**  
Via Gran Bretagna, 50  
Questo numero è stato chiuso il 27 febbraio 2017  
Numero copie: 78.000

SABATO 11 MARZO IN REDECOCCA

**Reiter, attrici e risate C'è Beatrice Schiros**

Prosegue sabato 11 marzo il ciclo di Masterclass a cura dell'associazione Virginia Reiter nell'ambito dell'omonimo Festival. L'attrice modenese Beatrice Schiros propone una giornata di lavoro dedicata alla “Risata”: per suscitare cosa serve e cosa no? L'appuntamento, dalle 10 alle 18 nella Sala di piazza Redecocca 1, costa 15-20 euro ed è organizzato col contributo degli assessorati a Pari Opportunità e Cultura del Comune per sostenere e promuovere il lavoro dell'attrice. Informazioni al tel. 059 210010 [festivalvirginiareiter@gmail.com](mailto:festivalvirginiareiter@gmail.com)



**APPUNTAMENTI GASTRONOMICI**

11<sup>a</sup> edizione

**dal 20 febbraio al 6 aprile 2017**

dal lunedì al giovedì a cena

**21 MENU PER RISCOPRIRE LA TRADIZIONE MODENESE IN CUCINA**



- Ristorante L'Incontro - Carpi 059.693136
- Osteria della Cavazzona - Castelfranco E. 059.932504
- Ristorante Il Calcagnino - Formigine 059.557277
- Locanda Marcella - Marano s/P 059.703027
- Antica Osteria Vecchia Pirri - Modena 059.235324
- Antica Trattoria Cervetta - Modena 059.220500
- La Quercia di Rosa - Modena (loc. Fossalta) 059.280730
- Osteria Stallo del Pomodoro - Modena 059.214664
- Ristorante Accademia by Italo - Modena 059.216428
- Ristorante Al Penny - Modena 059.283559
- Ristorante Antica Moka - Modena 059.284008

- Ristorante Vinicio - Modena 059.280313
- Trattoria Da Felice - Modena 059.938003
- Ristorante 80° Miglio - Modena 059.827496
- Osteria Morane 361 - Modena 059.3091523
- Trattoria via Ferrari - Modena 059.239004
- La Piazzetta del Gusto - Nonantola 059.546255
- Ristorante La Nunziadeina - Nonantola 059.541112
- Ristorante La Zucca Felice - Pavullo 0536.304175
- Antica Trattoria Ponte Guerro - Spilamberto 059.798909
- Trattoria La Campagnola - Vignola 059.771032



[/appuntamentigastronomici](https://www.facebook.com/appuntamentigastronomici)  
[www.confesercentimodena.it](http://www.confesercentimodena.it)



# Union casa

## Cooperativa Edilizia

via Emilia Ovest, 101 (Palazzo Europa) MODENA  
Tel. 059 384663

[www.unioncasa.it](http://www.unioncasa.it) - [info@unioncasa.it](mailto:info@unioncasa.it)



### MODENA "VIA BENASSI 44 - 52"

Complesso residenziale "IL MELOGRANO"  
ALTA INNOVAZIONE TECNOLOGICA  
**CLASSE ENERGETICA "A"**

*Ultimi alloggi con pranzo soggiorno, cucina abitabile, tre camere, doppi servizi e garage.*

## DETRAZIONE IRPEF DEL 50% DELL'IVA VERSATA

Prorogata anche per il 2017 la detrazione Irpef del 50% dell'Iva versata per l'acquisto di abitazioni in classe energetica A e B



### MODENA QUARTIERE MADONNINA

Complesso residenziale "DE ANDRE"  
via Stampa 44 - 50  
INTERVENTO PER COMPLESSIVI 25 ALLOGGI  
SUDDIVISI IN 2 FABBRICATI  
**CLASSE ENERGETICA "A"**

*Ultimi alloggi con pranzo soggiorno, angolo cottura o cucina abitabile, due camere, doppi servizi, cantina o soffitta e garage*



### MODENA SALVO D'ACQUISTO EST

"VIA RICCIONE civ. 20"  
Palazzina signorile di sole 6 unità abitative ad  
ELEVATA EFFICIENZA  
**CLASSE ENERGETICA "A"**

*Alloggio al P.T composto da pranzo soggiorno, cucina abitabile, due camere, doppi servizi, cantina, garage e ampia area cortiliva.*



### MODENA VILLAGGIO ZETA

Residenziale VIA DEI GEMELLI

Ultimata la progettazione di 2 interventi residenziali  
**CLASSE ENERGETICA "A"** costituiti da:  
- 1 fabbricato da 11 alloggi in area libera;  
- 1 fabbricato da 11 alloggi in edilizia convenzionata;  
Inizio lavori primavera 2017

