

Porta a porta in tutto il centro

Dal 12 maggio la raccolta a domicilio di carta e plastica coinvolgerà 5.600 utenze. Tutti i cittadini del centro storico potranno così fare la differenziata. Cassonetti gradualmente sostituiti con i nuovi contenitori di arredo urbano

Estendere il servizio a tutti i cittadini, recuperando quel 60 per cento di utenze che ora non possono ospitare i contenitori negli androni condominiali; è questo l'obiettivo primario dell'ampliamento della raccolta porta a porta di carta e plastica, che dal 12 maggio sarà attiva in tutto il centro storico di Modena.

Si tratta di una delle novità che il Comune di Modena, in collaborazione con Hera, ha previsto nel 'Piano Ambiente 2019' per potenziare ulteriormente la raccolta differenziata. L'importante progetto di riorganizzazione del servizio in centro storico ha anche altre finalità, in particolare migliorare il decoro urbano, in un'area che è di alto pregio storico e artistico, utilizzando i nuovi contenitori stradali per il conferimento dei rifiuti. Durante la prima fase della riorganizzazione relativa al centro, lo ricordiamo, erano state realizzate circa 90 mini isole di base composte da contenitori di arredo urbano per vetro e organico e introdotto in via sperimentale il porta a porta di carta e plastica nella zona adiacente a via Carteria.

Queste azioni hanno portato buoni risultati e ora si avvia la seconda fase del progetto, con l'estensione del porta a porta a tutto il centro storico, l'eliminazione dagli androni, per maggiore sicurezza, del servizio di raccolta del vetro, che dovrà essere conferito nelle mini isole stradali, e il completamento di queste ultime con analoghi contenitori di arredo urbano per l'indifferenziato, eliminando gradualmente gli attuali cassonetti. In particolare, il porta a porta interesserà a partire dal 12 maggio anche tutta la zona compresa entro le mura tra i viali, via Belle Arti, Piazza Roma e Via San Giovanni del Cantone e coinvolgerà 5.600 utenze, prevalentemente domestiche. Di queste, 1.500 rientrano nell'area sperimentale di via Carteria e sono già servite porta a por-



Raccolta dei rifiuti nei portici del centro cittadino

ta. A tutte le famiglie sarà fornito un kit di sacchi azzurri, per carta/cartone, e di sacchi gialli, per la plastica. Il servizio di raccolta avrà frequenza settimanale. Come sempre, sarà fondamentale la collaborazione dei cittadini, che saranno informati sulle novità attraverso una capillare attività di tutoraggio, incontri pubblici e appositi materiali informativi.

La raccolta differenziata è un obbligo

Una volta avviato il servizio di raccolta porta a porta, è prevista una verifica costante sul suo svolgimento e su modalità/orari dei conferimenti. La raccolta differenziata, infatti, è un obbligo previsto dalla legge e dai regolamenti delle Autorità competenti. Il mancato rispetto potrebbe comportare sanzioni amministrative.

GLI ORARI DEL PORTA A PORTA

A tutte le famiglie sarà fornito un kit di sacchi azzurri per carta/cartone, e di sacchi gialli per la plastica. Il servizio di raccolta avrà frequenza settimanale.

**AL MARTEDÌ ENTRO LE 8.30:
PER CARTA E CARTONE
(SACCO AZZURRO)**



**AL GIOVEDÌ ENTRO LE 8.30:
PER PLASTICA
(SACCO GIALLO)**



I sacchi vanno esposti nel giorno indicato entro le 8.30 sul suolo pubblico, nei pressi del proprio ingresso, in una posizione facilmente accessibile agli operatori ecologici e che non arrechi intralcio alla circolazione stradale. In occasione di festività, la raccolta viene modificata rispetto al giorno prestabilito, come indicato nel calendario fornito ai cittadini interessati.

Indifferenziato, vetro e organico vanno conferiti nei contenitori delle mini isole stradali.

Per informazioni

Servizio Clienti Hera
800.999.500

chiamata gratuita dal lunedì al venerdì dalle 8-22, sabato dalle 8-18,

199.199.500

da telefono cellulare chiamata a pagamento. Per tutte le informazioni sulla raccolta differenziata e per le foto segnalazioni www.ilrifiutologo.it

INFORMAZIONI IN COMUNE

settore Ambiente
via Santi, 40,
tel. 059 2033292
Urp piazza Grande
tel. 059 20312

(lun. ven. 9-13; lun-mar. giov. ven. 15-18.30; sab. 6.30-12.30)

Il piano "ModenaAmbiente 2019"

Azioni per migliorare la raccolta differenziata e salvaguardare l'ambiente progettate dal Comune in collaborazione con Hera.

L'assessore Giulio Guerzoni: "Serve la collaborazione dei modenesi per una città più pulita e civile"

Alla fine del 2014 la raccolta differenziata a Modena ha superato il 59 per cento. Un dato che negli ultimi dieci anni è sempre stato in crescita e che colloca la nostra città al secondo posto in Italia tra i comuni con più di 150mila abitanti. Ma l'obiettivo che si è proposto la Giunta comunale, in coerenza con quello della Regione Emilia Romagna, è arrivare al 2020 con il 70 per cento di raccolta differenziata, diminuendo contemporaneamente del 20 per cento la produzione di rifiuti solidi urbani. Per ottenere questo risultato, il Comune, in collaborazione con Hera, ha progettato il piano ModenaAmbiente 2019. "Nel 2016-17 si terranno le gare pubbliche per la riassegnazione dei servizi di raccolta e gestione dei rifiuti gestite da Aterisirs - spiega l'assessore comunale all'Ambiente Giulio Guerzoni (nella foto) - ma non abbiamo voluto stare fermi ad aspettare e con questo progetto facciamo un deciso passo avanti per migliorare la raccolta dei rifiuti".

Il piano, che complessivamente è diviso in sette azioni, prevede per la prima volta, la raccolta porta a porta anche nella zona del centro storico entro le mura che partirà il 12 maggio. L'obiettivo è la salvaguardia dell'ambiente, attraverso appunto l'allargamento del porta a porta, un miglior recupero effettivo dei rifiuti, il contrasto alla produzione dei rifiuti solidi urbani, la lotta all'abbandono. In prospettiva, con l'introduzione della tariffa puntuale promessa dal Governo, che è uno degli altri obiettivi di questa consiliatura comunale e regionale, il vantaggio per i cittadini sarà anche economico. "Nella raccolta porta a porta sono fondamentali l'aiuto dei modenesi e la collaborazione dei residenti del centro storico che da maggio saranno coinvolti in prima persona - afferma Guerzoni - perché senza quelli anche il miglior piano tecnico rimane sulla carta. Solo con la responsabilità di tutti possiamo fare del bene all'ambiente e rendere più pulita e civile la nostra città. Faremo formazione ecologica

e promozione della cultura ambientale, ma, allo stesso tempo, sarà necessario, con l'aiuto delle Guardie ecologiche, rafforzare i controlli per evitare che il comportamento corretto di tanti cittadini venga vanificato da chi abbandona i rifiuti o non si preoccupa di separarli. La raccolta differenziata è obbligatoria in Italia, ma con un lavoro congiunto tra istituzioni, gestore e cittadini possiamo rendere l'obbligo un'opportunità per la comunità modenese".



RAEE-Shop per la raccolta dei Rifiuti da Apparecchiature Elettriche ed Elettroniche

Accessibile tutti i giorni, 24 ore su 24, con tessera sanitaria



Centro Commerciale Grandemilia, Via Emilia Ovest, 1480



Stazione Ecologica ARCHIMEDE

Via Germania, 88/S (zona industriale Modena Nord)
Aperta dal lunedì al venerdì 14-19, sabato 9-13 e 15-19



PUNTO DI RACCOLTA OLI DA CUCINA

Parco XXII Aprile (vicino alla Circoscrizione 2)



Stazione Ecologica SELF SERVICE

Via Taglio (vicino a Piazza Matteotti)
Accessibile tutti i giorni, 24 ore su 24, con tessera per i servizi ambientali o codice a barre della bolletta per i servizi ambientali



Stazione Ecologica LEONARDO

Via Nobili, 380
Aperta dal lunedì al venerdì 8-13, sabato 9-13 e 15-19



SORGENTE URBANA

Via Newton, 118



SORGENTE URBANA

Via Scudari, 20



PUNTO DI RACCOLTA OLI DA CUCINA

Via Divisione Acqui, 152 (vicino alla Piscina Pergo)



PUNTO DI RACCOLTA OLI DA CUCINA

Via Newton (vicino alla Circoscrizione 4)



PUNTO DI RACCOLTA OLI DA CUCINA

Via del Luzzo, 130 (vicino alla Società Sportiva San Paolo)



PUNTO DI RACCOLTA OLI DA CUCINA

Via Salvo d'Acquisto (vicino alla Sorgente Urbana)



SORGENTE URBANA

Via Salvo D'Acquisto (Parco della Repubblica)



RAEE-Shop per la raccolta dei Rifiuti da Apparecchiature Elettriche ed Elettroniche

Accessibile tutti i giorni, 24 ore su 24, con tessera sanitaria
Centro Commerciale Strada Morane, 500/



Stazione Ecologica MAGNETE

Via Mattarella, 155
Aperta dal lunedì al sabato 8-19, domenica 14-18



PUNTO DI RACCOLTA OLI DA CUCINA

Via Pio La Torre, 61 (vicino alla Polisportiva Gino Pini)



Tutelare l'ambiente, i servizi che ci aiutano

Sono tanti gli strumenti a disposizione dei cittadini per sostenerli, quotidianamente, nel corretto conferimento dei rifiuti

Stazioni ecologiche o centri di raccolta

Sono luoghi in cui consegnare gratuitamente i rifiuti urbani che non possono essere raccolti con il servizio ordinario. Una pesa informatizzata consente di registrare i conferimenti; usando la tessera per i servizi ambientali o il codice a barre presente sulle bollette, i cittadini possono accedere ai meccanismi di incentivazione, con sconti in bolletta per i più virtuosi. C'è anche un impianto automatizzato: la stazione ecologica self service in via Taglio. Per utilizzarlo occorre passare nel lettore la tessera per i servizi ambientali o il codice a barre riportato nella bolletta e seguire le istruzioni sul display. Si possono accumulare punti per gli sconti con lo stesso sistema attivo nelle altre stazioni ecologiche.

Raccolta oli alimentari

Sono sette i punti di raccolta stradale in cui conferire olio da cucina, strutto, olio da frittura o per conservare i cibi. Gli oli, se versati nelle fognature attraverso gli scarichi domestici, possono danneggiare il sistema di depurazione e le reti fognarie. Anche un solo litro disperso o versato impropriamente in acqua o sul suolo può contaminare la falda e le acque superficiali, formando una pellicola che ne ostacola l'ossigenazione. Il conferimento nei contenitori stradali deve avvenire in normali bottiglie o flaconi in plastica, chiusi col loro tappo. L'olio alimentare, se conferito correttamente, è recuperabile. Rigenerato, è riutilizzabile in processi e usi industriali, come la produzione di biodiesel per trazione o l'impiego nel recupero di energia elettrica e calore. L'olio alimentare può essere portato anche alle stazioni ecologiche.

Rifiuti da apparecchiature elettriche ed elettroniche RAEE

È importante conferire correttamente questi rifiuti perché contengono sostanze nocive all'ambiente, ma anche componenti pregiati recuperabili. I Raee possono essere consegnati alle stazioni ecologiche oppure, se di piccole dimensioni, possono essere conferiti nei RAEE shop, cassonetti intelligenti. Sono tre quelli a disposizione dei modenesi e si trovano ai centri commerciali: La Rotonda, Grandemilia e I Portali. Utilizzare il 'cassonetto smart' per i Raee è semplice: basta passare la propria tessera sanitaria nel lettore e seguire attentamente le istruzioni.

Sorgenti urbane o casette dell'acqua

Sono strutture che permettono di rifornirsi d'acqua di rete, la stessa che esce dai rubinetti di casa, ma refrigerata e, volendo, gassata. L'acqua fresca è completamente gratuita, quella gassata costa invece 5 centesimi al litro. In ogni Sorgente urbana c'è un monitor che mostra i parametri chimico-fisici dell'acqua erogata. Bere acqua del rubinetto riduce le emissioni di CO₂, evita la produzione di plastica e bottiglie e fa bene al bilancio familiare (250 euro di risparmio annuo rispetto a chi acquista acqua in bottiglia). Nel 2014 le case dell'acqua gestite da Hera in tutto il territorio servito hanno erogato complessivamente quasi 19 milioni di litri, in media 52mila al giorno, risparmiando all'ambiente 12 milioni di bottiglie di plastica da 1,5 litri, oltre 4.300 tonnellate di CO₂ ed evitando la produzione di circa 800 tonnellate di plastica (oltre 32mila cassonetti). Questo servizio ha permesso anche alle famiglie di risparmiare in totale circa 3,5 milioni di euro, costo della stessa quantità d'acqua minerale.



Rifiuti ingombranti: come e dove buttarli

I rifiuti ingombranti, e le grandi quantità di sfalci e potature non devono mai essere abbandonati in strada. È possibile conferirli nelle stazioni ecologiche (almeno una è disponibile tutti i giorni, compresa la domenica), oppure utilizzare il servizio gratuito di ritiro a domicilio, che si può prenotare telefonando al numero verde 800.999.500, attivo dal lunedì al venerdì dalle 8 alle 22 e il sabato dalle 8 alle 18 (da cellulare 199.199.500 – a pagamento). A questo numero si possono segnalare anche i problemi di tipo ambientale.

www.ilrifiutologo.it

A Modena, per le segnalazioni, è attivo pure il servizio tramite il 'Rifiutologo', la app di Hera scaricabile gratuitamente all'indirizzo www.ilrifiutologo.it. I cittadini possono fare una foto con il proprio smartphone e inoltrarla direttamente ai tecnici del servizio ambientale di Hera.



il Rifiutologo.it

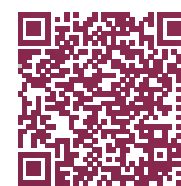
Che fine fanno i rifiuti differenziati?

Nel 2013 è stato recuperato in media il 93,8% della raccolta differenziata svolta dai cittadini. Lo spiega Hera nel suo report "Sulle tracce dei rifiuti", pubblicato sul sito della multiutility

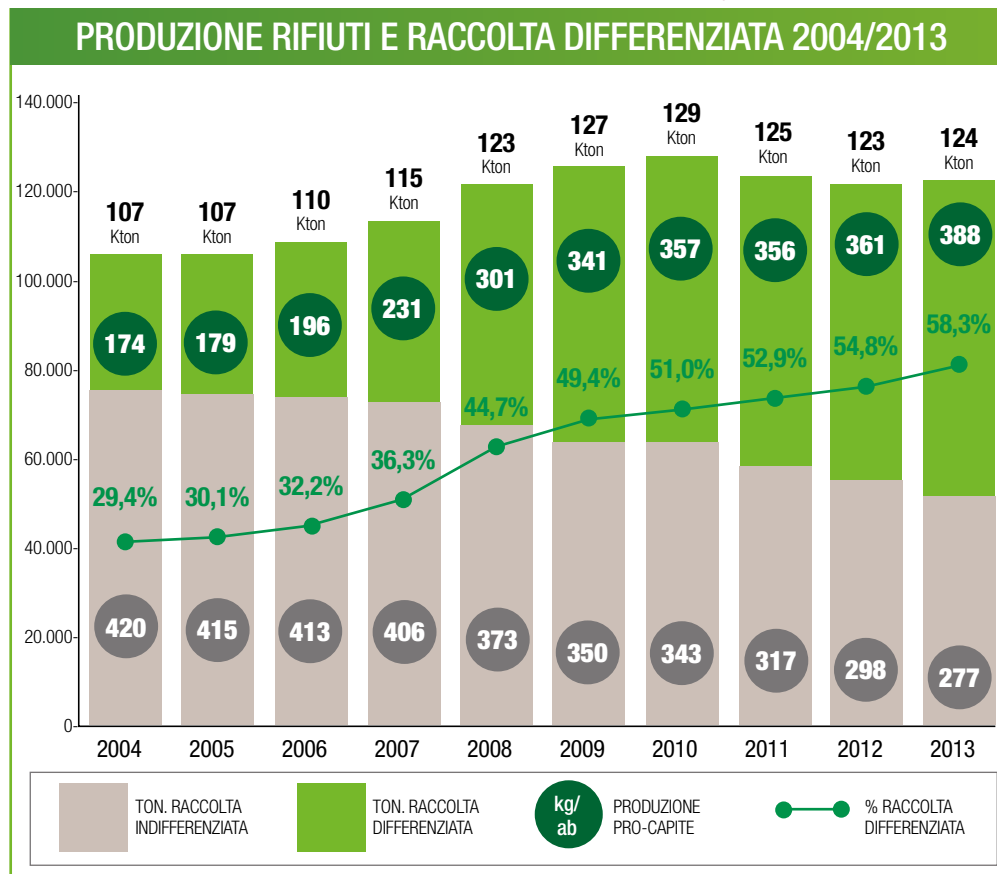
Negli ultimi dieci anni la raccolta differenziata a Modena è aumentata in modo graduale e costante. Si parla di quasi 30 punti (dal 29,4% del 2004 al 58,3% del 2013). Si tratta di uno dei dati più significativi a livello nazionale: Modena è la seconda città con più di 150mila abitanti ad avere ottenuto questi risultati. Insieme alla percentuale di raccolta differenziata, nello stesso periodo è cresciuta anche la quantità di rifiuti differenziati prodotta da ciascun abitante.

Si va dai 174 chilogrammi pro capite del 2004 ai 388 kg del 2013. Che fine fanno i rifiuti che i cittadini raccolgono e conferiscono separatamente? Le risposte sono contenute nel report di Hera "Sulle tracce dei rifiuti", consultabile anche sul sito del Gruppo (www.gruppohera.it). Nel 2013, sul territorio servito dalla multiutility, è stato recuperato il 93,8% dei rifiuti differenziati. Verde, organico, carta, vetro, plastica, legno, metallo e ferro che i cittadini hanno differenziato hanno potuto, quindi, avere una seconda vita. Ovviamente ogni frazione ha caratteristiche di-

verse riguardo alla possibilità di essere completamente recuperata. Il ferro, ad esempio, è l'unico materiale recuperabile al cento per cento, ma è tra quelli meno conferiti (circa 2 kg per abitante). Il legno ha un conferimento differenziato più alto: circa 18 Kg pro capite e può essere recuperato al 97 per cento. Il vetro (produzione media di 31,8 Kg per abitante) è recuperabile al 94% così come il metallo (1,6 chili pro capite) e la carta (61,6 chili pro capite). Buona la percentuale di recupero anche per la frazione organica (91,5%) che viene prodotta con una media di 48 kg per abitante. Le informazioni sono state elaborate da Hera sulla base dei dati forniti da 55 imprese che, nel 2013, sono state la prima destinazione della raccolta differenziata e che hanno indicato quanto materiale hanno inviato a recupero e dove lo hanno mandato. Queste imprese, elencate nel report, effettuano lo stoccaggio, la selezione o la prima lavorazione dei materiali raccolti, per poi inviarli agli impianti di recupero.



Per saperne di più scarica il report *Sulle tracce dei rifiuti* www.gruppohera.it/sulletraccedeirifiuti



Portiamo i rifiuti alla stazione ecologica

Mobili, elettrodomestici, rifiuti ingombranti, materiali riciclabili alla stazione ecologica vengono avviati al recupero o a smaltimento in condizioni controllate. Così non inquiniamo, rispettiamo l'ambiente e miglioriamo la qualità della nostra vita.

Calamita Viale dello Sport 65 - Magnete Via Mattarella 155 - Leonardo Via Nobili 380 - Archimede Via Germania 88/S (zona industriale Modena Nord) - Stazione Ecologica self service Via Taglio - area contigua a Piazza Matteotti

Per informazioni: Servizio Clienti 800.999.500 - www.ilrifiutologo.it

