

ATTUALITÀ

"Studenti solidali" in campo

A PAGINA 7



MOBILITÀ

In servizio nuovi bus ecologici

A PAGINA 8

CONSIGLIO

Bilancio approvato, il dibattito

ALLE PAGINE 14 E 15

CONSIGLIO

Difensore Civico, la relazione

A PAGINA 16



cultura A PAGINA 9

Dieci anni di Terramara

Dal 25 al 27 aprile tante iniziative di compleanno al Parco di Montale

In dieci anni di attività, il Parco archeologico della Terramara di Montale è stato visitato da 165mila persone che l'hanno scelto come meta per una visita o per una gita d'istruzione. Nel weekend di venerdì 25, sabato 26 e domenica 27 aprile si festeggia il compleanno del museo all'aperto con tante iniziative gratuite per tutti (www.parcodemontale.it).



Giornale fondato nel 1961 **Comune** **Modena**

postazONE
contact
NAZ/1/2011/CT
valida dal 01/01/2011
Posteitaliane

Modena Mensile anno 53 n. 3 aprile 2014 Per consultare il giornale online www.comune.modena.it/salastampa. Per riceverlo in formato elettronico: www.comune.modena.it/unox1

il sindaco A PAGINA 3

Modena, una città che tiene



Giorgio Pighi è intervenuto in Consiglio comunale in occasione del voto sulla manovra finanziaria: il suo è stato quasi un bilancio dei dieci anni da sindaco, dall'inaugurazione dell'ospedale di Baggiovara al Mef gestito dal Cavallino. Una crisi economica che ha segnato profondamente le scelte. E negli ultimi anni il terremoto e l'alluvione. "Ma la città non arretra". E "per il futuro sarebbe importante riprendere a ragionare in una prospettiva di crescita e non più solo di tagli e cosiddette razionalizzazioni".

Modenesi d'Europa

Imprenditori, ricercatori, professionisti, studenti, hanno beneficiato di opportunità offerte dall'Unione Europea, che finanzia anche progetti di Modena. E il 25 maggio si vota

A PAGINA 4 E 5

Cantieri

Piazza Roma prima parte pavimentata per l'estate

In piazza Roma partita la seconda fase del progetto per il primo stralcio. Si lavora per rendere disponibile per l'estate l'area più vicina ai portici e alle attività commerciali con la nuova pavimentazione. A PAGINA 6

Visite

Si ritorna a salire sulla torre Ghirlandina

La Ghirlandina apre al pubblico di sabato e domenica dalle 9.30 alle 12.30 e dalle 15 alle 19. Sarà chiusa per Pasqua, il 20, ma aperta il lunedì dell'angelo, il 21, e il 25 aprile. Biglietto: 2 euro (3 il cumulativo con visita a Palazzo Comunale).

cultura A PAGINA 10 E 11

Foro Boario Due mostre di fotografia



Foto contemporanee e scatti in qualche modo già "storici". Fondazione Fotografia il 12 aprile inaugura due mostre al Foro Boario, dove si trasferisce per consentire l'avvio del cantiere all'ex S. Agostino. Si tratta di "Axel Hütte, fantasmi e realtà", personale del fotografo tedesco, e del secondo capitolo dedicato ai fotografi modenesi, dal dopoguerra agli anni '90.

sport PAGINA 18

Grande festa finale per "Scuola Sport"

Attività per scuole e per tutti al parco Ferrari il 10 maggio

consiglio Un progetto da 520mila euro A PAGINA 17

Maggiore sicurezza per il torrente Grizzaga

Terminati i lavori più urgenti, al via in estate la manutenzione straordinaria

Fiera di Modena
una sorpresa tira l'altra

Sconto di 1 euro sul prezzo del biglietto intero. Paghi 5 euro invece che 6 euro

25 aprile
1 maggio

ModenaFiere

Tagliando da cambiare alla cassa con regolare titolo di accesso fiscale. Valido per una persona. Non cumulabile con altre offerte. Info e biglietti: www.fieradimodena.com

Ambiente Iniziative e nuovo bike sharing

Domenica 6 aprile giornata "senz'auto"

Dalle 9 alle 18 circolano solo gli elettrici Una "Zona 30" sperimentale alla Sacca

Domenica senz'auto il 6 aprile con tante iniziative e divieto di circolazione per tutti i veicoli a motore, anche ibridi, tranne quelli a emissione zero (ad es. elettrici) nell'area della manovra antinquinamento dalle 9 alle 18 (info 059 20312). Al mattino e al pomeriggio "Sciame di biciclette", laboratori, animazioni, asta di bici, negozi e musei aperti. Alla Sacca "Zona 30" sperimentale. www.comune.modena.it/musa

i salvafinestre

NUOVA VITA AI SERRAMENTI

Vecchi serramenti da buttare?

È una bugia!

Non esiste il paese dei balocchi, ma esiste un lavoro ben fatto.

CONVENIENZA e RISPARMIO CON GARANZIA FINO A 5 ANNI.

ECO SVERNICIATURA

Modena - Tel. +39 059 331601 - www.ecosverniciatura.it - www.isalvafinestre.it

IL LEGNO È VITA, È STORIA, È ARTE



Quella Modena che tiene



Nonostante la crisi economica e i problemi sociali che sta provocando, i minori trasferimenti statali e i limiti imposti dal Patto di stabilità, per non parlare delle difficoltà create dal terremoto e più recentemente dall'alluvione, il sistema Modena tiene. Quando il sindaco Giorgio Pighi è intervenuto in Consiglio comunale in occasione dell'approvazione della manovra finanziaria per il 2014 (i dati e la sintesi del dibattito sono alle pagine 14 e 15) è parso chiaro a tutti che le sue considerazioni avrebbero avuto il sapore di un bilancio di un mandato di dieci anni durante il quale la crisi economica internazionale segna inevitabilmente, tra il 2009 e il 2010, un "prima e un "dopo".

Sono bastati pochi numeri al sindaco per inquadrare l'orizzonte del suo ragionamento: l'indebitamento del Comune che tra il 2004 e il 2014

è passato da 56 a 7 milioni di euro, i trasferimenti statali scesi ormai al 6 per cento delle entrate comunali ("nel 2004 erano circa un terzo delle disponibilità"), Modena che si trova al secondo posto tra tutte le città italiane per tasso di occupazione e al quarto per tasso di minore disoccupazione.

Insomma, non è stata una passeggiata, ma gli investimenti programmati nella prima fase del mandato e la strategia

Giorgio Pighi è intervenuto in Consiglio comunale in occasione del voto sulla manovra finanziaria: quasi un bilancio dei dieci anni da sindaco, dall'inaugurazione dell'ospedale di Baggiovara al Mef gestito dal Cavallino. E una crisi economica che ha segnato profondamente le scelte. "Ma la città non arretra"



messa in campo negli ultimi anni, di fronte ai tagli nazionali, "hanno risposto alle esigenze dei cittadini e offrono alle future generazioni una prospettiva positiva perché abbiamo deciso di privilegiare l'azione rivolta ai servizi alla persona, alla scuola e alla sicurezza. Poi abbiamo cercato di essere sempre adeguati alle scelte ambientali, al sostegno dello sport e della cultura, alla necessità di non la-

sciare sole le imprese e, più complessivamente, di non far arretrare la città e la qualità della vita di chi ci abita". I riferimenti puntuali sono stati a opere come l'ospedale di Baggiovara, inaugurato proprio all'inizio del primo mandato da sindaco, o agli interventi sulla viabilità per garantire una fluida circolazione nel sistema delle tangenziali. E poi il Novi Park, il grande parcheggio interrato a due passi dal centro storico; l'inaugurazione del Museo Casa Enzo Ferrari, che da inizio anno è affidato alla gestione diretta del Cavallino; la firma del nuovo patto per Modena sicura che rappresenta la continuazione di un impegno per il rafforzamento delle politiche integrate di sicurezza.

Nel presentare il bilancio, qualche settimana prima, aveva ricordato l'avvio dei lavori di pedonalizzazione di piazza Roma, a simboleggiare i tanti interventi di riqualificazione che in questi anni hanno riguardato il centro

storico, il completamento della rete Wi Fi in centro, come capitolo fondamentale dell'Agenda digitale di una città che ha sviluppato numerosi progetti in questo settore, il recente scioglimento di due nodi urbanistici storici come Ponte Alto e l'ex Consorzio Agrario, i progetti per la razionalizzazione degli insediamenti militari a Modena, con al centro sempre l'Accademia e quindi Palazzo Ducale, con un piano di recupero e riqualificazione che riguarderà l'Ottavo Campale e l'ex deposito dell'Aeronautica. Ma



Dall'alto, la facciata di Palazzo Ducale e il Mef, con il sindaco Pighi insieme a Piero Ferrari e Luca Cordero di Montezemolo. A lato, lavori post sisma in una chiesa del centro. Sotto, il sindaco insieme al presidente Napolitano. A sinistra, l'ospedale di Baggiovara. In basso, una delle rotatorie del sistema delle tangenziali

un'attenzione particolare è stata rivolta in questi anni ai temi ambientali che Pighi, nel momento in cui inizia il percorso del porta a porta in centro

storico, ha sintetizzato nella percentuale della raccolta differenziata: era al 49 per cento nel 2009, ormai siamo vicini al 65 per cento.

Dopo aver ricordato come nella scuola siano aumentati i posti disponibili al nido e alla materna, ma riducendo la gestione diretta, così come nel sociale sono cresciuti i numeri dell'assistenza nei centri diurni, nelle attività di sollievo e nell'assistenza domiciliare, il sindaco ha spiegato come scelte di questi anni siano state dettate dalla necessità di razionalizzare la spesa, ma anche per dare al Comune un'organizzazione più moderna, più in linea con le aspettative dei cittadini.

"C'è ancora spazio, c'è ancora tanto da fare e da inventare" ha affermato Pighi, non facendo riferimento solo al bilancio 2014: "Per il futuro sarebbe importante riprendere a ragionare in una prospettiva di crescita e non più solo di tagli e cosiddette razionalizzazioni".



LA RETE

Europe Direct informa

La rete di informazione Europe Direct, presente in tutti i paesi dell'Ue, agisce come intermediario tra l'Unione e i cittadini fornendo informazioni, orientamento, assistenza sulle attività e le opportunità offerte dall'Unione europea. Il centro Europe Direct Modena è attivo in piazza Grande 17 dal 1997 (tel. 059 2032602, sito web europedirect.comune.modena.it - email europedirect@comune.modena.it). Dal 2004 ad oggi gli utenti sono oltre 5 mila all'anno; in questi dieci anni sono stati complessivamente più di 18 mila i contatti telefonici ed email, 20 mila gli studenti coinvolti nelle attività e circa 800 le classi che hanno seguito gli itinerari didattici a cura del centro.

A Modena dall'Ue 6 milioni di euro

In dieci anni, dal 2004 a oggi, il Comune di Modena ha ottenuto finanziamenti dall'Europa per 94 progetti, per un valore complessivo di oltre sei milioni di euro. Alcuni sono tutt'ora in corso. Museo civico archeologico etnologico e Parco archeologico della Terramara di Montale stanno beneficiando di Openarch per la valorizzazione dei parchi archeologici open-air, finanziato con oltre 96 mila euro. Altri 118 mila euro sono arrivati con Imagine; il progetto, che fa riferimento al settore Ambiente, promuove un approccio partecipativo per una Modena più verde sul piano energetico e ambientale. Il progetto Log In, che fa capo all'assessorato alle Pari opportunità con un finanziamento di oltre 76 mila euro, ha portato nelle scuole superiori della città attività per sensibilizzare i giovani sulla violenza di genere e sul ruolo che le nuove tecnologie e i social network possono avere nell'incoraggiarla. Ai giovani immigrati e alle loro famiglie si rivolge Mosaico, un insieme di azioni per migliorare l'accoglienza e l'inserimento dei minori stranieri a scuola e nell'associazionismo giovanile. Il progetto prevede per il Comune un contributo di 128 mila euro ed è trasversale a diversi settori: con capofila le Politiche giovanili, vede infatti il coinvolgimento dei settori Istruzione e Politiche sociali.

Nei prossimi sette anni sarà attiva una nuova gamma di finanziamenti europei assegnati a progetti di carattere transnazionale, innovativi e in grado di produrre effetti positivi non solo a livello locale. La Commissione europea gestirà direttamente questi programmi, lanciando i bandi, valutando le candidature e assegnando i fondi che di norma saranno cofinanziamenti. In tal modo l'Ue punta a incoraggiare la cooperazione tra attori di diversi paesi in una molteplicità di settori di intervento: cultura e creatività, cittadinanza europea, diritti, cooperazione giudiziaria, salvaguardia dei consumatori, sanità e salute, gestione dei flussi migratori, formazione e sport, occupazione e innovazione sociale, innovazione nelle Pmi. L'Ue ha lanciato anche i fondi strutturali 2014-2020 gestiti a livello nazionale e regionale: il Fondo di Sviluppo Regionale per gli interventi strutturali e infrastrutturali e il Fondo Sociale per il sostegno a formazione professionale e lavoro. Per l'Emilia-Romagna parliamo di oltre un miliardo e 155 milioni di euro.



Che cosa hanno in Comune un archeologo, un'insegnante di chimica, una produttrice di lambrusco, uno studente, un architetto e un'esperta di biodiversità? Oltre a essere modenesi, ciò che li unisce è l'aver beneficiato delle opportunità offerte dall'Unione europea.

Barbara Galassi, produttrice di Lambrusco, utilizzando i fondi di Bruxelles sta finanziando una ricerca europea su un sensore che verrà testato nella linea d'imbottigliamento della sua Cantina. Cristiano Ferrari, titolare di uno studio di architettura che si interessa di riqualificazione energetica, ha lavorato - insieme a colleghi anglosassoni, spagnoli, ungheresi e polacchi - a innovazioni a bassa emissione di anidride carbonica. Alessia Pelillo, grazie alla conoscenza delle

lingue, è diventata la finestra sull'Europa del Museo Civico Archeologico e del Museo della Terramara, per i quali ha partecipato a numerosi meeting e scambi. La laurea in Scienze diplomatiche e il servizio volontario europeo hanno proiettato Stefania Macchioni verso Bruxelles, dove oggi lavora al BirdLifeEurope cercando fondi per la



protezione degli uccelli. Anna Zanotti, prof di chimica al Selmi, e Anna Gibellini, che insegna matematica al Sigonio, grazie al programma di apprendimento permanente Comenius si sono recate rispettivamente in Finlandia e in Inghilterra per perfezionare il loro inglese, mentre Selene Carcagno, studentessa, ha svolto a Francoforte un tirocinio che



Compro **ORO**

**ACQUISTO
E PAGO
IN CONTANTI
ORO ED
ARGENTO
QUALSIASI
QUANTITATIVO**



Viale Amendola, 475 - Modena

CHIUSO GIOVEDÌ E SABATO TUTTA LA GIORNATA
Tel. 347.044.60.28 - www.comprooromodena.it

CAF Italia
CENTRO DI ASSISTENZA FISCALE

Servizio offerto da: **fna** Emilia Romagna

Non è richiesta nessuna iscrizione

Il tuo **730/Unico** da noi a soli **€ 22** ISEE GRATUITI

Siamo autorizzati dall'Ag. delle Entrate e iscritti all'albo dei CAF n. 00066

Siamo in: **Via Pelusia, 105 Modena**

Il nostro CAF è assicurato a tutela dei contribuenti

Siamo uno dei Caf più rappresentativi di Modena e Provincia

Info e prenotazioni:
Tel. 059/4824841
Cell. 331/6932422

Info e prenotazione web:
cafitiamodena@fnaemiliaromagna.it
www.fnaemiliaromagna.it

servizio calcolo IMU e Imposte sugli Immobili

social media icons: Facebook, Twitter, Google+, Skype

Nel segno dell'Europa

Barbara produttrice di Lambrusco, Cristiano architetto votato alla riqualificazione energetica, Stefania diplomatica a difesa della biodiversità. Per loro le opportunità offerte dall'Ue sono state decisive



ELEZIONI

Parlamento, si va al voto il 25 maggio



Da destra: Alessia Pelillo, Stefania Macchioni, Barbara Galassi, Cristiano Ferrari, Simona Artioli. Sopra di fianco al titolo e a pagina 4, interni e vetrina di Europe Direct Modena, nella Galleria Europa di piazza Grande. Sotto, l'ingresso, nella foto di copertina di una pubblicazione sul servizio

“Agire. Reagire. Decidere” è lo slogan scelto dall'Unione per le prossime elezioni europee del 22-25 maggio (in Italia si vota il 25 maggio). Dalle ultime elezioni sono cambiate le regole del gioco. Ora il Parlamento europeo ha più potere nello stabilire le linee politiche che guidano l'Europa e nel prendere le decisioni che influiscono su tutti i cittadini europei. A partire dalle prossime elezioni, il capo dell'esecutivo europeo sarà designato tenendo conto del voto alle elezioni europee.



l'ha aiutata nell'inserimento lavorativo terminate le superiori. A 19 anni Simona Artioli ha scelto il servizio volontario europeo (Sve) con i bambini del Centro sociocultural de Santa Marta di Santiago de Compostela diventando “testimonial” dei programmi europei di mobilità a sostegno dell'educazione e della formazione. Attraverso Europe Direct Modena

sono 78 i giovani modenesi che hanno potuto trascorrere un periodo all'estero con il servizio volontario europeo, quasi altrettanti sono partiti tramite l'associazione Going to Europe. Per tutti loro e per parecchi altri modenesi l'Europa ha tracciato un segno concreto nell'indirizzare esperienze professionali e di vita. Alle opportunità of-

ferte dall'Unione europea sarà dedicata la Giornata dell'Europa che si celebra il 9 maggio, alla vigilia del semestre di presidenza italiano dell'Ue e nell'anno in cui mezzo miliardo di cittadini europei vota per il Parlamento europeo. A Modena, sede di uno dei quattro Europe Direct della Regione, sono già iniziati gli incontri informativi sul tema.



La festa dell'Europa del 9 maggio celebra l'anniversario della storica dichiarazione del ministro degli Esteri francese Robert Schuman che nel 1950 propose di dare vita a una istituzione europea sovranazionale, a cui affidare la gestione delle materie prime indispensabili alla ripresa del continente europeo. Il suo discorso pose le basi per il processo di integrazione, economica e politica, che portò alla nascita della Comunità e dell'attuale Unione europea. A Modena venerdì 9 maggio il centro Europe Direct festeggia la Giornata dell'Europa al liceo Sigonio, in via del Lancillotto 4, con spazi informativi sulle opportunità europee per gli

La festa è qui!

studenti e sulle prossime elezioni del Parlamento europeo. Nel pomeriggio, alla galleria Europa di piazza Grande l'associazione Going to Europe – attraverso video, foto e racconti – porta le testimonianze dei giovani che hanno condotto esperienze europee come scambi, training, Erasmus, summer camp. Infine, alle 21, al Centro sociale anziani e orti di San Faustino, via Leonardo da Vinci 158, si svolge l'incontro aperto a tutti “Agire. Reagire. Decidere. Gli elettori europei possono determinare il futuro assetto dell'Europa, come?” con Barbara Forni dell'Ufficio Informazione a Milano del Parlamento europeo.

Aabitcoop

WWW.ABITCOOP.IT



**BUONO CASA
2014**

**IL SOGNO
DIVENTA REALTÀ**

UNA GRANDE OPPORTUNITÀ PER GIOVANI COPPIE,
SINGLE E ALTRI NUCLEI FAMILIARI:
**CONTRIBUTO DELLA REGIONE
PER LA PRIMA CASA**

FINO A € 35.000

ALLOGGI DISPONIBILI A MODENA E PROVINCIA

TELEFONACI AL NUMERO 059 38 14 11

Piazza Roma, i lavori procedono

È partita in anticipo la seconda fase del primo stralcio. Obiettivo: rendere disponibile, con la nuova pavimentazione, l'area più vicina a portici e attività per l'estate. Finanziato il completamento della pedonalizzazione

CENTRO STORICO

S. Francesco indennizzati per i lavori

Indennizzo dal Comune agli operatori commerciali coinvolti dal cantiere dello scorso anno nell'area di largo San Francesco. I lavori sono durati cinque mesi, da aprile ad agosto del 2013, e hanno riguardato il rifacimento dei servizi e la riqualificazione dello spazio in superficie. Nove le attività economiche aventi diritto, dislocate in largo San Francesco e nei tratti delle strade immediatamente adiacenti (Canalchiaro, Calle di Luca, Rua Freda e Rua Muro), in cui la circolazione è stata comunque preclusa dal cantiere. I rimborsi, liquidati dall'assessorato allo Sviluppo economico, sono stati calcolati in base alla tipologia e alla superficie delle attività e vanno dai 400 ai 600 euro, per un totale di 4.215 euro

Oltre a quelli per il vano tecnico degli impianti idraulici, sono già in corso i lavori della seconda fase del primo stralcio del progetto di piazza Roma, che ha come obiettivo la pedonalizzazione di tutta l'area su cui si affaccia il Palazzo Ducale.

Così, mentre procede la prima fase (che dovrebbe concludersi in sei mesi anche per le verifiche di eventuali ritrovamenti archeologici) si lavora alla pavimentazione per mettere a disposizione, già per l'estate, l'area più vicina ai portici e alle attività commerciali, che da piazzale S. Domenico si estende fin quasi al monumento a Ciriaco De Mambro: circa 2.200 metri quadri della piazza, rispetto ai 9.400 del progetto generale. Durante questi lavori (costo 500mila euro) non sono disponibili 76 posti auto, ma ne rimangono comunque utilizzabili 117. Il completamento della pedonalizzazione è previsto con il secondo stralcio dell'intervento del valore di un milione e 600 mila euro (il finanziamento è previsto nel Piano investimenti e comprende anche un milione di euro di un progetto regionale con fondi europei già assegnato; la tempistica sarà definita dalla prossima amministrazione).

Nel cantiere, intanto, si lavora alla rimozione della pavimentazione stradale con il recupero dei ciotoli esistenti e dei lastroni di granito per poi procedere, su nuova fondazione, alla posa della pavimentazione con ciotoli di fiume, blocchi di selce e granito. Alla fine, la superficie con ciotoli rappresenterà circa il 44 per cento dell'intera area, che prevede oltre 5 mila metri di lastricati in selce o granito per consentire l'accessibilità anche per biciclette e carrozzine, oltre che per il passeggio.

Il progetto di riqualificazione approvato dalla Direzione regionale per i Beni culturali e Paesaggistici dell'Emilia Romagna e dalla Soprintendenza per i Beni



architettonici e Paesaggistici prevede, infatti, anche l'attraversamento in diagonale con due ampi camminatoi in conci di pietra del tipo "Forte Alberese", che dai portici di via Farini si aprono verso i limiti esterni di Palazzo Ducale. A questi si aggiunge la pedana centrale in lastre di granito di recupero, che collega largo San Giorgio all'ingresso dell'Accademia. Anche tutto largo San Giorgio sarà in lastricato con superficie pari, così come una corsia di sette metri nel lato portici della piazza e un'ulteriore corsia di

sette metri sul fronte dell'Accademia, dove è previsto il transito dei filobus, ma più distante dal Palazzo e a

bassa velocità per ridurre le vibrazioni e rendere maggiormente sicuri i passaggi pedonali. Il progetto è completato da panchine, elementi di arredo urbano e da veli e giochi d'acqua che rievocano i canali sotterranei.



Immagine di piazza Roma come diventerà dopo la pedonalizzazione e foto dei cantieri in corso. Sotto, il logo della "app" sul centro storico

Modena si scopre con una "app"

MoinMo è scaricabile gratuitamente dagli store digitali

Cosa va in scena a teatro a Modena? Che mostre ci sono ai musei? Come ci arrivo? E se volessi mangiare qualcosa, comprare in una bottega storica o cercare una camera per la notte? A queste domande Modena risponde anche con una "app", per cellulari smartphone e tablet, dedicata sia a modenesi, sia a turisti e visitatori. Si chiama "Modena in movimento", e si scarica gratis negli store Apple e Google digitando in ricerca Moinmo (per altri sistemi il collegamento internet è m.comune.modena.it).

L'obiettivo del nuovo strumento è di valorizzare il centro di Modena come principale luogo d'incontro dei modenesi e di chi viene in città per turismo o altro, rendendolo più interessante, fruibile, accessibile. "Que-



sto progetto - sottolinea Stefano Prampolini, assessore allo Sviluppo economico - ci mette al passo con la nuova comunicazione digitale, sempre più utilizzata". "MoinMo" è organizzata in cinque macro aree di accesso: scoprire, gustare, dormire, eventi, info utili, e preferiti). Tra i contenuti principali ci sono il calendario degli eventi e delle iniziative pubbliche; informazioni su fiere e mercati in città; monumenti e attrattive turistiche; musei, teatri, cinema e gallerie; servizi di informazione e di pubblica utilità; parcheggi; botteghe storiche e attività commerciali e artigianali della tradizione; ristoranti e alberghi; notizie dal Comune; aree wi fi pubbliche. Le info sono geolocalizzate e collegate al navigatore.

**PROTEGGERE
VALORIZZARE
GESTIRE**
il tuo patrimonio
immobiliare
anche a
MODENA

- ✓ Stipula e gestione dei contratti di affitto
- ✓ Adempimenti cedolare secca
- ✓ Consulenza e amministrazione condominiale
- ✓ Dichiarazione dei redditi e IMU
- ✓ Pratiche per benefici fiscali sulle ristrutturazioni ed il risparmio energetico
- ✓ Consulenza tecnica, legale, fiscale sull'abitare
- ✓ Assistenza nella compravendita e affittanza immobiliare
- ✓ Manutenzione ordinaria e straordinaria degli immobili



ASPPI

ASSOCIAZIONE SINDACALE PICCOLI PROPRIETARI IMMOBILIARI
ASSOCIAZIONE PROVINCIALE DI MODENA



ASPPI Modena - Viale Cittadella, 47
Tel. 059 230359 - Fax 059 224017
E-mail: modena@asppi.it
www.modena.asppi.it

Studenti per la difesa del territorio

Fino a maggio ciclo di lezioni per avvicinare giovani degli Istituti superiori Fermo Corni e Guarino Guarini, motivati e preparati, all'impegno nel volontariato di Protezione civile. Il tema del 2014 è il rischio idraulico

Sensibilizzare gli studenti delle superiori di Modena sui rischi che incombono sul territorio in cui vivono e nello stesso tempo avvicinarli al mondo del volontariato di protezione civile attraverso lo sviluppo di progetti collegati al percorso di studi.

È il filo conduttore di "Studiante solidale", il progetto ideato dal gruppo comunale dei volontari di Protezione Civile di Modena nel 2011.

«È un'intuizione che incontra l'apprezzamento degli studenti – commenta Simona Arletti, assessore all'Ambiente – tanto che quest'anno partecipano anche i ragazzi dell'istituto tecnico Corni, oltre agli allievi 'storici' del Guarini». Altra novità è il contributo che verrà dai volontari modenesi dell'associazione Radioamatori italiani.

Il corso, che si svolge fino a maggio, è rivolto a 40 studenti delle quarte dei due istituti, che hanno selezionato i partecipanti sulla base, soprattutto, dello spirito partecipativo alle attività di gruppo. Il percorso è articolato in lezioni teoriche e prove pratiche gestite dai volontari nelle sedi degli istituti, e da una parte più specialistica a cura dei docenti, quando gli argomenti trattati entrano nel percorso di studio. Argomento è il rischio idraulico con approfondimenti legati alle arginature, ai flussi idraulici, alle apparecchiature di telecontrollo dei parametri idrometrici e alle tipologie di intervento che vengono messe in atto in caso di situazioni di crisi.

"Studiante solidale 2014" si concluderà con una visita guidata alle casse di espansione del Secchia a Campogalliano con una esercitazione finale durante la quale verranno simulati gli interventi effettuati a fronte di una esondazione. "Nei primi tre anni del progetto abbiamo avvicinato circa 120 studenti del Guarini – sottolinea Giorgio Berni



responsabile del gruppo comunale di Protezione civile (www.moproc.com) – e un dieci per cento dei ragazzi, dopo le lezioni, ha deciso di far parte stabilmente del nostro gruppo, che è formato oggi da 425 persone, un centinaio delle quali ha meno di 30 anni".

Una precedente edizione dell'iniziativa con studenti dell'Istituto superiore per geometri Guarini. Quest'anno all'esperienza partecipano anche studenti dell'Istituto tecnico Corni. Il progetto ha così cambiato nome da "Geometra solidale" a "Studiante solidale"

PROGETTO

Un campo d'accoglienza per Modena

Un'area di 27mila metri quadrati asfaltati con più ingressi controllabili, su cui può essere allestito un campo di accoglienza. È il contenuto del progetto per lo spazio in via Divisione Acqui, tra il PalaPanini e la Questura, realizzato dagli allievi del Guarini che lo scorso anno hanno partecipato a "Studiante solidale". Nel progetto, messo a disposizione della Protezione civile comunale di Modena, sono previste zone comuni e di socializzazione e zone destinate ai volontari e ai loro mezzi. Per gli sfollati sarà possibile montare 88 tende cosiddette "ministeriali" da otto posti ognuna. Nel campo potranno essere allestite due infermerie per il primo soccorso, una mensa self service in grado di distribuire pasti per tutti i 688 alloggiati. Tre le cucine, con menù dedicati anche a chi ha intolleranze alimentari o limitazioni derivate dal credo religioso. Bagni chimici e per disabili in vari punti del campo. La zona dedicata ai volontari prevede sedici tende, per 188 volontari.



SEI RAGAZZI E NOVE RAGAZZE HANNO SUPERATO LA MATURITÀ CON IL MASSIMO DEI VOTI

I "100 e lode" premiati in Comune

Sei ragazzi e nove ragazze modenesi nell'anno scolastico 2012/2013 hanno superato l'esame di maturità con "100 e lode". Hanno ricevuto i complimenti del sindaco Giorgio Pighi e sono stati premiati dall'assessore all'Istruzione Adriana Querzè, con una pergamena e una medaglia della Bonissima, alla presenza di famigliari, docenti e dirigenti scolastici.

Gli studenti ad aver ottenuto la votazione massima alla maturità sono: Andrea Balbarini, Marco Bonfatti, Matteo Boschini, Sara Campana, Samuele Fontana, Lorenza Goldoni, Claudia Grandi, Filippo Guerra, Elena La Vista, Federica Lodesani, Naomi Marra, Lucrezia Martinelli, Irene Mattioli, Luca Neri, Lucia Torlai. Le scuole da cui provengono sono l'Istituto tecnico industriale Fermi; i Licei classici Muratori, San Carlo e Sacro Cuore; i Licei scientifici Tassoni e



Willigemo; l'Istituto tecnico per le attività sociali Selmi. Dodici di loro hanno scritto un testo per la pubblicazione "Il mio cento e lode: racconti di percorsi scolastici di studenti eccellenti". Nelle narrazioni si ritrova la costante della curiosità e di ciò che a volte diventa vera passione per quello che si studia, e la gratitudine espressa dai ragazzi alle famiglie, agli insegnanti, ai compagni di classe. "Come a dire – commenta Adriana Querzè nell'introduzione - che nessun successo si consegue in solitudine". "Le storie di questi studenti ci fanno capire che raccogliere buoni, anzi ottimi frutti tra i giovani è possibile, valorizzando le tante esperienze positive che ci sono e non vengono raccontate (dei giovani si parla tanto, forse troppo, solo per le criticità), seminando passione, competenza e buone relazioni", ha commentato il sindaco Pighi.

Revisioni Italia

AUTOVETTURE - AUTOCARRI MOTOCICLI e QUADRICICLI

Il tuo centro di sole revisioni

**REVISIONI
IN SOLI 20 MINUTI**

Prenotazioni

059 364193

**VIENI DA NOI E PORTA
IL GIORNALE, RICEVERAI
IN OMAGGIO
UN GRATTA E VINCI*!!!**



**MODENA
VIA TOSCANINI, 103**

**ORARI DI APERTURA
DAL LUNEDÌ AL VENERDÌ
8.30 - 12.30 E 14.30 - 18.30
SABATO 8.30 - 12.30**

*Promozione valida fino ad esaurimento scorte.
Valore commerciale €2.

www.revisionitalia.com

L'ecologia viaggia comoda in bus

Entrano in servizio sulle linee urbane ed extraurbane 14 nuovi autobus a metano di Seta. Più confort, meno inquinamento, minori costi d'esercizio. Per l'acquisto e gli allestimenti 4,6 milioni di euro

CONVEGNO

Città e sicurezza stradale

Venerdì 11 aprile alle 9 alla Palazzina Pucci di largo Pucci a Modena si svolge il convegno, aperto dal sindaco Giorgio Pighi, "Sicurezza stradale e ambiente costruito". L'incidentalità stradale è un problema grave di salute pubblica a livello europeo e gli incidenti più gravi avvengono in area urbana. La Commissione Europea ha confermato per il decennio 2011-2020 l'obiettivo di dimezzare il numero di morti su strada, con particolare attenzione agli utenti più vulnerabili. In Italia, secondo i dati Istat, nel 2011 i pedoni, i ciclisti e i motociclisti rappresentavano circa il 70% del totale dei morti in incidenti sulle strade urbane.

Il convegno, partendo da un'accurata analisi del fenomeno, mira a individuare, attraverso una riflessione multidisciplinare, i principali fattori ambientali su cui si può intervenire per ridurre gli incidenti stradali, promuovendo una consapevolezza sempre più ampia dell'interazione tra ambiente costruito e salute. Info tel. 059 2032963.

Sono tutti "veicoli ecologicamente avanzati" (categoria Eev, ovvero con emissioni inquinanti assai inferiori alla normativa) i 14 nuovi autobus a metano di Seta, presentati ai modenesi in piazza Grande ed entrati in servizio sulle linee urbane ed extraurbane di Modena. Si tratta di dieci autobus urbani Irisbus modello Citelis e 4 extraurbani BredaMenarini modello Avancity+, tutti di fabbricazione italiana. Il loro arrivo porta in dote effetti positivi per la qualità dell'aria, minori costi di esercizio grazie all'alimentazione a metano, e maggiore confort e attenzione alle esigenze dei passeggeri, in particolare degli utenti a ridotta capacità motoria e delle madri con bambini al seguito. Tutti, infatti, sono dotati di appositi spazi per i passeggini e di pedana manuale per la salita/discendenza delle carrozzelle. Per la sicurezza dei viaggiatori, inoltre, i bus hanno un impianto con telecamere digitali interne ed esterne.

Per l'acquisto e l'allestimento dei 14 nuovi autobus Seta ha stanziato circa 4,6 milioni di euro, che rappresentano la prima parte di un rilevante piano di rinnovo del parco circolante disposto dall'azienda per il bacino modenese. Entro l'estate il piano di investimenti sarà completato con l'arrivo di altri 21 mezzi, di cui 19 a metano, per un impiego complessivo di 8,5 milioni di euro, sostenuto al 50% con il contributo della Regione Emilia-Romagna. Grazie a queste nuove acquisizioni la flotta di Seta di Modena (composta da 403 mezzi, di cui un centinaio sulla rete urbana) compirà un significativo miglioramento qualitativo: i mezzi a basso impatto ambientale (di categoria Euro 5 o superiore) ammonteranno a oltre il 30 per cento del totale e l'età media della flotta urbana di Modena scenderà da 13,5 a 10 anni, un livello inferiore a quelli medi regionale e nazionale, attestati oltre i 12,5 anni. Altra novità per Seta è la



carta dei servizi, realizzata nel corso del 2013 assieme a enti locali, agenzie per la mobilità e rappresentanti di consumatori e utenti delle province di Modena, Reggio Emilia e Piacenza. Il documento

costituisce un elemento di chiarezza e trasparenza: indica obiettivi, compiti e responsabilità di tutti i soggetti coinvolti, ma è anche uno stimolo a migliorare il livello qualitativo del servizio.

I nuovi autobus ecologici di Seta sono stati presentati in piazza Grande alla presenza dei vertici aziendali, del sindaco di Modena Giorgio Pighi e del presidente della Provincia Emilio Sabattini. Sotto, una bicicletta tipo di "Mi muovo in bici" posteggiata nella sua colonnina

Anche a Modena "mi muovo in bici"

Dal 6 aprile il servizio di noleggio biciclette regionale

Dal 6 aprile alla Stazione dei treni, in piazza Matteotti e al terminal bus di via Gottardi si può prendere una delle biciclette del bike sharing "Mi muovo in bici". A Modena il nuovo servizio, già presente in altre città della regione, si aggiunge a quello gratuito "C'Entro in bici", con l'obiettivo di implementare la rete di servizi di trasporto integrato regionale. Con la stessa tessera "Mi muovo", infatti, i cittadini dell'Emilia Romagna possono usare diverse modalità di trasporto in tutta la regione: autobus urbani ed extraurbani, treni regionali e locali, biciclette tradizionali e, in alcune città, a pedalata assistita. A Modena sono disponibili una trentina di bici, con 15 colonnine, con la possibilità di ritirarle in una postazione e consegnarle in un'altra. Il servizio, attivo 7 giorni su 7 dal-



le 6 alle 24, consente brevi spostamenti in città senza problemi di Ztl o parcheggio a tutti i cittadini della regione dai 16 anni in su.

Il noleggio giornaliero costa 5 euro, gli abbonamenti annuali ricaricabili hanno un costo fisso di iscrizione annuale di 15, cui vanno aggiunti 5 euro di spesa per la tessera e 5 di ricarica minima obbligatoria.

La prima mezzora è gratuita quindi, ad esempio, se un pendolare preleva la bici in stazione per andare

in centro e la deposita in piazza Matteotti, e allo stesso modo ritorna in stazione, non avrà costi ulteriori a quello annuale fisso. Ogni mezzora successiva fino alla terza ora ha un costo di 0,80 centesimi e dalla terza alla 24esima ora di 2 euro all'ora. Informazioni on line (www.comune.modena.it/mobilita o www.mimuo-voimbici.it) Per abbonamenti, Urp del Comune di Modena, piazza Grande, te. 059 20312.

più velocità.

Se cerchi casa, da oggi, puoi contare su un unico contatto ottenendo il servizio simultaneo di 6 agenzie e l'impegno qualificato di 30 agenti immobiliari professionisti. È More, il Gruppo Immobiliare formato dalle storiche Agenzie di Modena, unite per garantire tempi di ricerca più veloci, servizi più efficienti e il più ampio panorama di offerte immobiliari della tua città.



per scoprire tutte le proposte delle 6 agenzie vai su www.gruppomore.it

GRUPPO **MORE**
REAL ESTATE

BAGATTI
STUDIO IMMOBILIARE
059 223065

Immobiliare
Del Corso
059 219751

studio immobiliare
I PORTA
059 2929563

MEDAGLIE D'ORO
059 224849

i'm michelangelo
immobiliare
059 238978

PECORARI CASE
AGENZIA IMMOBILIARE
059 440055

CULTURA

Buon compleanno Terramara!

La Terramara di Montale di anni ne compirebbe oltre tremilacinquecento. Di sicuro, nel weekend del 25, 26 e 27 aprile, festeggia il suo decimo compleanno il Parco archeologico, riaperto al pubblico dalla prima domenica del mese per la stagione primaverile che si protrae fino al 15 giugno con aperture domenicali e nei festivi.

Il programma, come di consueto vario, tra visite guidate agli scavi archeologici e alla ricostruzione del villaggio, dimostrazioni di antiche tecniche artigianali e laboratori per bambini e famiglie, quest'anno si distingue per le iniziative del compleanno a cui i visitatori sono invitati a partecipare gratuitamente. Ai festeggiamenti presenzieranno tutti coloro che hanno sostenuto il Parco della Terramara nei suoi primi 10 anni di attività: istituzioni, associazioni, studenti, studiosi e archeologi. In programma visite a tema, letture nelle case ricostruite, laboratori e dimostrazioni in cui tutti possono interagire con gli "artigiani" e sperimentare la realizzazione di oggetti dell'età del bronzo o l'attività di

Dal 25 al 27 aprile il Parco archeologico di Montale, che compie 10 anni, festeggia con iniziative aperte gratuitamente al pubblico.

La stagione primaverile di apertura va dal 6 aprile al 15 giugno

scavo. Poste Italiane proporrà l'annullo filatelico con un bollo speciale creato per l'occasione: appassionati di filatelia e visitatori potranno avere gratuitamente la cartolina del Parco con l'annullo praticato alla reception. A fare il punto delle ricerche scientifiche sulle terramare sarà una intervista "impossibile": tornato a Montale dopo 150 anni, Carlo Boni, protagonista degli scavi ottocenteschi, interrogherà Andrea Cardarelli, prosecutore della ricerca, sulle scoperte più recenti. Riconosciuto fin dall'apertura come un'eccellenza tra le realizzazioni museali in ambito nazionale e internazionale, il Parco di Montale ha un bilancio

estremamente positivo dei primi dieci anni, sostenuto, oltre che dai riconoscimenti del pubblico e dell'ambiente scientifico, dal numero di visitatori:



In alto, ricostruzione grafica di un villaggio terramaricolo; sopra e a fianco immagini del Museo all'aperto della Terramara di Montale

in 165mila dall'inaugurazione a oggi l'hanno scelto come meta di una gita o una visita d'istruzione con una media di 80 studenti al giorno nei feriali scolastici e di 210 visitatori al giorno nei festivi di apertura stagionale, provenienti per metà da Modena e provincia, e per l'altra metà dalla regione e da fuori.

In aprile le aperture, sempre a cura di archeoesperti e accompagnate da laboratori per ragazzi, saranno dedicate il 6 alla scheggiatura della pietra, il 13 alla lavorazione del legno, il 20 (Pasqua) all'accensione del fuoco, il 21 (Pasquetta) all'intreccio di salici ed erbe palustri.

Aperto dalle 10 alle 13.30 e dalle 14.30 alle 19 (ultimo ingresso un'ora prima delle chiusure). Ingressi: intero € 6, gruppi € 5, da 6 a 13 anni € 4, fino a 5

e oltre 65 gratuito.

Per informazioni: Museo civico archeologico, tel. 2033101 o Parco archeologico della Terramara di Montale, tel. 059 532020. Informazioni on line (www.parcomontale.it o sulla pagina facebook [parcomontale](https://www.facebook.com/parcomontale)).

FESTA PER TUTTI

Il 25 aprile con Nada in concerto



Nada Malanima

Torna nel pomeriggio del 25 aprile la "Festa per tutti" per la Liberazione, ancora una volta tra musica e parole. Il luogo di svolgimento sarà comunicato nelle settimane precedenti l'evento. La parte musicale della Festa è affidata al concerto di Nada, a ingresso libero, che incomincerà verso le 18. In precedenza, dalle 16.30 circa, si svolgerà la lettura pubblica di testimonianze in forma di spettacolo. L'iniziativa nel 2014 è dedicata ai modenesi all'estero durante la seconda guerra mondiale: militari e prigionieri di guerra e, dopo l'8 settembre '43, partigiani all'estero, deportati, soldati internati in campi di prigionia. La "Festa per tutti" è curata dall'assessorato alla Cultura del Comune di Modena in collaborazione con l'Istituto storico.

Dreams and Conflicts", Irwin in mostra

Alla Palazzina dei Giardini fino al 2 giugno l'esposizione del collettivo di Lubiana

Fotografie, installazioni e video esito di più di trent'anni di pratiche collaborative con alcuni degli artisti e pensatori più significativi del nostro tempo (Pistoletto, Beuys, Marina Abramovic), ma anche con normali cittadini. E il Consolato di uno Stato "di pensiero", che rilascia il passaporto della nazione utopica NSK.

È visitabile gratuitamente fino al 2 giugno alla Palazzina dei Giardini "Dreams and Conflicts", mostra dedicata al gruppo IRWIN. Curata da Julia Draganovic e Claudia Löffelholz di LaRete Art Projects, è promossa e organizzata dalla Galleria civica e dalla Fondazione cassa di risparmio di Modena. La storia del collettivo artistico sloveno nasce nel 1983 dal sodalizio di giovani artisti provenienti dai movimenti del punk e del graffitismo di Lubiana. Con il collasso del socialismo e l'emergere di una moltitudine di nuovi stati, nel 1992 la Neue Slowenische Kunst (Nuova arte slovena, collettivo cofondato dagli IRWIN) si trasforma in NSK State in Time e decide di oggettivare la propria natura in forma di uno stato non territoriale, che si esprime



con pubbliche apparizioni in progetti culturali. Al Consolato di NSK State in Time, ospitato alla Palazzina, è possibile (giovedì, sabato e domenica dalle 16.30 alle 18.30, costo 24 euro) ottenere un passaporto che dà diritto di aggiungere alla pro-



"Dreams and Conflicts", in mostra; a fianco, passaporti della nazione utopica NSK State in Time

pria cittadinanza quella della nazione utopica. Viene così offerta l'opportunità di riflettere sulla possibilità di un nuovo stato "di pensiero" e diventare cittadini a tutti quelli

che si identificano con i principi costituenti: pari opportunità e uguaglianza a prescindere dall'appartenenza etnica o nazionale, sessuale o religiosa.

La mostra apre dal mercoledì al venerdì dalle 10.30 alle 13 e dalle 16 alle 19.30; sabato e domenica dalle 10.30 alle 19.30; lunedì e martedì chiuso. Per informazioni, tel. 059 2032911 (www.galleriacivicadimodena.it).

DEGUSTAZIONI

Cibi di strada da quattro continenti

Musei civici, Casa delle Culture e Centro stranieri, con il patrocinio di Slow Food, domenica 13 aprile alle 17 a Palazzo dei Musei presentano: "Cibo di Strada da quattro continenti". Dal Pan de Yuca sudamericano all'abito togolese fino alla pasticceria turca, senza dimenticare piadina e zucchero filato, spiegando come si preparano hamburger di moscerini: saranno i protagonisti del progetto "Strade", a raccontare storie e ricette dei cibi di strada delle loro origini. Un'occasione per degustare, e per riflettere su come una alimentazione che affonda le radici nelle tradizioni, sia stata modificata dalla globalizzazione. In Cina è stato proposto di salvaguardare questa ricchezza gastronomica e culturale in altri Paesi la radice locale si è estinta a colpi di fast-food, in altri il cibo continua a essere sulle strade coniugando commercio, aggregazione, costi contenuti e tradizione.

A Palazzo dei Musei la primavera continua

Nuove iniziative nei weekend



Foto di Luigi Ottani dai "Taccuini d'arte" numero sul terremoto

Continua "Metti la primavera in Museo" con appuntamenti gratuiti nei weekend collegati alle raccolte e alle mostre in corso ai Musei civici di Palazzo dei Musei. Sabato 5 aprile alle 17, approfondimento sui temi della mostra "Strade". Paola Mazzieri, archeologa, svela le rotte attraverso cui nella preistoria venivano scambiate selce e ossidiana, e come negli stessi percorsi circolassero individui e idee. Al termine tecniche di scheggiatura della pietra con l'archeologo Nicola dal Santo. Prende spunto dalla mostra "I Vincenzi, Argentieri e bisuttieri della Real Casa", l'incontro di domenica 6 aprile alle 17 "Sabato corrente si darà festa di ballo. Conviti e ricevimenti Austro-Estensi". Lorenzo Lorenzini, curatore del Museo civico d'arte, parla dei festeggiamenti nella Modena capitale di stato e sede della corte d'Austria-Este, nella prima metà dell'Ottocento. Simone Maretti legge cronache dell'epoca. Sabato 12 aprile alle 11, si presenta il numero speciale della rivista "Taccuini d'arte" sul terremoto in Emilia, finanziato dalla Banca Popolare dell'Emilia Romagna. L'incontro sarà occasione per fare un bilancio sulle

opere salvate e le azioni intraprese a due anni di distanza dal sisma con Francesca Piccinini, direttrice dei Musei Civici, Stefano Casciu, Soprintendente per il Patrimonio storico artistico di Modena e Reggio Emilia, Anna Allesina, presidente dell'Ordine degli Architetti di Modena e il fotografo Luigi Ottani.

Nel week-end dal 25 al 27 aprile, visite guidate a cura di Mediagroup98 (prenotazione obbligatoria tel. 059 2033125; costo 3 euro) su "La natura e i suoi simboli. Piante, fiori e animali nelle raccolte dei Musei Civici" (25 e 26 aprile ore 11; 27 aprile ore 11 e 16.30) e "Mutina tra Museo e Novi Ark" (25 e 26 aprile ore 16.30). Sabato 3 maggio alle 16 e alle 17.30 visite guidate con la curatrice Cristiana Zanasi alla mostra "Strade", nata da un percorso partecipato con cittadini modenesi da quattro continenti, sulle strade dalle quali la Terra viene percorsa, modellata, unita o separata.

I Musei civici sono a Palazzo dei Musei in largo Sant'Agostino, tel. 059 2033101 (www.comune.modena.it/museoarcheologico o www.comune.modena.it/museo-arte).

Fotografie contemporanee e scatti in qualche modo già "storici". Fondazione Fotografia, dopo cinque anni di allestimenti al Sant'Agostino, inaugura due nuove mostre al Foro Boario, dove si trasferisce temporaneamente per consentire l'avvio del cantiere di riqualificazione dell'ospedale settecentesco, destinato a trasformarsi in un polo culturale. Il 12 aprile alle 18.30 aprono infatti i battenti una personale del fotografo tedesco Axel Hütte - annoverato con Thomas Ruff, Thomas Struth, Andreas Gursky e Candida Höfer, tra i maestri della Scuola di Düsseldorf - e il secondo capitolo della ricognizione dedicata ai fotografi modenesi, dal dopoguerra agli anni '90. "Axel Hütte. Fantasmata e Realtà", a cura di Filippo Murgia, è in collaborazione con la Fondazione Bevilacqua La Masa di Venezia e presenta una selezione di venti opere di Hütte di grande formato: paesaggi già esposti in ambito internazionale, dalle serie *Glaciers* (1997-2002), *Water Reflections* (1998-2007) e *Caves* (2008), e i nuovi lavori del ciclo *New Mountains* (2011-2013), esito di una ricerca condotta sul paesaggio montano. Tra



questi ultimi rientrano le foto realizzate tra il 2012 e il 2013 durante una residenza d'artista nell'Appennino modenese, finora mai esposte.

"Axel Hütte ha una capacità unica di evocare il mistero, la tensione tra ciò che nel paesaggio rimane celato e ciò che appare manifestamente - spiega il curatore Filippo Murgia - In questo è grande debitore del Romanticismo tedesco, secondo il quale la natura si rivela attraverso l'immaginazione: le figure umane scompaiono, le linee dell'orizzonte



Foto di Axel Hütte

emmeti
CLIMATIZZAZIONE

Qui troverai esposizione, progettazione, vendita, installazione ed assistenza di tutta la gamma dei prodotti Daikin.

EMMETI
CLIMATIZZAZIONE
41122 MODENA
Via Rep. Val Taro, 140
Tel. 059 828 750
Fax 059 3 368 140
www.emmeti-clima.it
info@emmeti-clima.it



Arredamenti
tondelli



Letti in ferro battuto, letti imbottiti, materassi, reti a doghe, tendaggi, armadi, camerette, cucine. Proposte classiche e moderne in ogni misura.

Negozi:
Via Bologna, 55
Modena (in fondo a Via Fratelli Rosselli)
tel. 059 350038
www.tondelli.it

seguici su
facebook



Foto di ieri e di oggi al Foro Boario



Dal 12 aprile: "Axel Hütte. Fantasmî e Realtà" e "Modena e i suoi fotografi, dal dopoguerra agli anni '90". Fondazione Fotografia si trasferisce temporaneamente per consentire l'avvio del cantiere all'ex Sant'Agostino

te si confondono nel nulla e il viaggio diventa esperienza interiore". In un percorso di oltre ottanta opere, "Modena e i suoi fotografi. Dal dopoguerra agli anni novanta", a cura di Chiara Dall'Olio e Stefano Bulgarelli, ripercorre la vicenda di ventidue fotografi che hanno fatto della nostra città un punto di riferimento a livello nazionale per la fotografia: da Franco Vaccari, Franco Fontana, Cesare Leonardi, Beppe Zagaglia, autori che si trovano ad esporre insieme nella Sala Cultura nel periodo

in cui il curatore Oscar Goldoni si avvale della collaborazione di un giovane e pressoché sconosciuto fotografo, Luigi Ghiri, a Gualberto Davolio Marani, Renzo Cambi, Giovanni Tosi, Gastone Lancellotti, fotoamatori legati al Circolo Fotografico Modenese, a Carlo Savigni. Promosse da Fondazione Fotografia e Fondazione Cassa di risparmio di Modena con il sostegno di UniCredit, le mostre rimarranno aperte rispettivamente fino al 29 giugno e fino al 25 maggio, da mercoledì a venerdì dalle 15 alle 19,

sabato e domenica dalle 11 alle 19. Ingresso gratuito tutti i mercoledì. (www.fondazionefotografia.org)



Sopra, foto di Axel Hütte; in alto a destra del titolo foto di Franco Fontana; a sinistra del titolo, foto di Olivo Barbieri. Sotto a sinistra: scena da "La discesa di Orfeo". Nella colonna laterale in alto, balletto della Compagnia Nacional de Danza

Al Teatro Storchi "La discesa di Orfeo"

Elio De Capitani per la terza volta regista di un lavoro di Tennessee Williams: *La discesa di Orfeo*, in scena al Teatro Storchi dal 10 al 12 aprile alle 21, mentre domenica 13 è in programma alle 15.30. Opera inedita in Italia, è stata riletta dal Teatro dell'Elfo con gli occhi e con i corpi di chi ha assorbito dentro di sé il teatro e il cinema di Fassbinder, il suo melò sociale, sospeso tra realismo e aperture oniriche: undici attori e una chitarrista, totalmente coinvolti nel restituire a Williams e ai suoi personaggi la tragica tenerezza e il furore esistenziale che li consuma. Il testo racconta l'incon-

E alle Passioni ritorna Clôture de l'amour



tro di tre fragili sognatori "che lasciano pelli dietro di sé, pelli pulite e denti e ossa bianche; sono segni che si trasmettono tra loro perché la razza di quelli sempre in fuga possa seguire le orme dei suoi simili".

Al Teatro delle Passioni di via Carlo Sigonio, invece, ritorna nella versione italiana prodotta da Ert "Clôture de l'amour" (Finale d'amore) di Pascal Rambert, con Anna Della Rosa e Luca Lazzareschi. Va in scena dal 22 al 24 aprile alle 21; il 25 alle 17; il 26 alle 21.00 e il 27 aprile, ultima rappresentazione a Modena, alle 17. www.emiliaromagnateatro.com

BALLETTO

Compañía Nacional de Danza



Al Teatro Comunale, giovedì 17 aprile alle 21, la Compañía Nacional de Danza festeggia i 35 anni di attività con un programma di impostazione neoclassica presentato in prima italiana, che affianca brani storici come *Who Cares?* (1970) e *Tres Preludios* (1969) a titoli contemporanei come *Herman Schermann* di Forsythe (del 1992) fino al recentissimo *Sonatas*, raffinata creazione di Martínez sulle note pianistiche delle sonate barocche di Soler e Scarlatti. Attuale direttore artistico è José Carlos Martínez, già ballerino étoile dell'Opéra di Parigi dove nel 2008 ha presentato *Les Enfants du Paradis*, vincitore del Prix Benôis de la Danse. Info e biglietti tel. 059 2033010 (www.teatrocomunalemodena.it).

Fiera di Modena

una sorpresa tira l'altra

7 GIORNI **300** ESPOSITORI **70** EVENTI **50** TENTAZIONI

ORARI FERIALE 18.00 - 23.00
SABATO 15.00 - 23.00
FESTIVI 10.00 - 23.00

info e programmi: www.fieradimodena.com - tel. 059 848380



Organizzato da



Sponsor



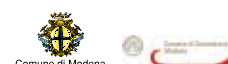
Partner



Media Partner



Con il patrocinio di



Eventi in contemporanea



ACEA COSTRUZIONI

S.p.A.

AVVISO IMPORTANTE DA

ACEA Costruzioni s.p.a., per giovani coppie, famiglie e altri nuclei famigliari.

La Regione Emilia Romagna stanZIA fino a 35.000 € per l'acquisto del vostro nuovo appartamento o villetta. I contributi sono a fondo perduto e scadono il 23 Luglio 2014 e sono riservati a residenti o lavoratori nelle zone colpite dal sisma.

Gli immobili disponibili sono ubicati a Modena e località limitrofe.



Modena - "Via Emilia Est"



Modena - "Via Emilia Est"



Modena - "Cittanova"



Modena, Località Albareto - "Stradello Toni"



Modena, Località Albareto - "Via Dodi"



Modena - "Via Canalino"

Altri alloggi sono disponibili nei seguenti interventi:

San Damaso, Via Maestri del Lavoro, via D'Avia, via Emilia Ovest

Per informazioni telefonare a:

Roberto Morini / Mobile 348.7067425

Tel. 059.821355

Tel. 0535.610500

Protezione civile, via al piano comunale

Aggiornato alle nuove norme e frutto delle recenti esperienze è stato approvato all'unanimità. Arletti: "Più sensibilità nella popolazione, serve maggiore comunicazione. Prezioso il ruolo dei 400 volontari della Consulta"

È organizzato su 12 funzioni di supporto, con l'impegno di decine di tecnici comunali, e può contare sull'apporto dei 400 volontari della Consulta comunale il Piano di protezione civile del Comune di cui il Consiglio, giovedì 20 marzo, ha approvato all'unanimità l'aggiornamento. Il nuovo testo, adeguato alle normative più recenti, rispetto al Piano del 1986, uno dei primi in Italia, tiene conto soprattutto "dell'esperienza sviluppata in questi anni, in particolare in riferimento al terremoto del 2012, e valorizza il ruolo e il prezioso lavoro svolto dai volontari, anche per quello che riguarda la formazione" ha spiegato l'assessore all'Ambiente, con delega alla Protezione civile, **Simona Arletti**.

"In questi anni - ha aggiunto - è cresciuta la sensibilità della popolazione su questi temi, come ha dimostrato anche la recente esperienza dell'alluvione, e il nuovo Piano, oltre a rendere più efficace la capacità di intervento delle strutture comunali, in coordinamento con quelle provinciali e regionali, prevede un ulteriore sforzo nella comunicazione per rendere i cittadini sempre più parte attiva negli interventi, con maggiore consapevolezza dei rischi e dei pericoli del nostro territorio, così come delle azioni da svolgere".

Il Piano, i cui contenuti sono adeguati alle capacità di previsione degli interventi, si occupa dei principali rischi del territorio: idraulico, sismico, industriale, fenomeni atmosferici intensi, incidenti rilevanti. E il modello di intervento è di volta in volta adattato alle diverse realtà ambientali e alle caratteristiche del singolo evento.

Tra gli obiettivi: salvaguardia della popolazione, raccordo informativo con le altre istituzioni, informazione alla popolazione, salvaguardia del sistema produttivo, ripristino della viabilità e dei trasporti, funzionalità delle teleco-



Volontari della Protezione civile all'opera nell'allestimento di un campo di emergenza per l'attesa della popolazione, per l'accoglienza e il ricovero di persone e strutture

municazioni, funzionalità dei servizi essenziali, censimento e salvaguardia dei Beni culturali, censimento dei danni a persone e cose, relazioni con gli organi di comunicazione.

Tra le novità del Piano, l'individuazione puntuale delle aree di emergenza per l'attesa della popolazione, per l'accoglienza e il ricovero, per l'ammassamento di soccorritori e risorse, così come la definizione delle 12 funzioni di supporto che fanno riferimento al Coc, il Centro

operativo comunale nella sede della Polizia municipale: Tecnico scientifica e pianificazione; Sanità, assistenza alla popolazione e veterinaria; Volontariato; Materiali e mezzi; Servizi essenziali; Attività scolastica; Censimento danni agli edifici di proprietà comunale; Censimento danni agli edifici di proprietà privata; Strutture operative locali, Viabilità; Telecomunicazioni, Servizi informatici e anagrafe; Comunicazione alla popolazione; Amministrativo contabile.

Adottata la variante al Psc per Ponte Alto

Ricompattato il perimetro. Avviato intanto l'iter per la trasformazione in area produttiva. Necessari ulteriori passaggi urbanistici

Si ricompatta il perimetro dell'area di Ponte Alto pari a circa 18 ettari, tra la tangenziale, strada Ponte Alto e stradello Anesino, con riduzione dell'area F di 5.299 metri quadri, che torneranno a destinazione agricola. Lo prevede la variante al Psc presentata dall'assessore **Gabriele Giacobazzi** e approvata con il voto a favore del Pd, contrario di FI-Pdl, FdI, Ncd, Mf, Msa, El e l'astensione dell'Udc. La zona rientra tra le sette aree F su cui non saranno costruiti alloggi. "La proprietà - ha precisato Giacobazzi - ha presentato una proposta di accordo perequativo per la trasformazione in area residenziale, ma la Giunta ha rigettato la richiesta già lo scorso anno". L'assessore ha spiegato

che "si è invece avviato l'iter per ripristinare la funzione originale dell'area, antecedente alla trasformazione in area F del 2003, riportandola a destinazione produttiva e del terziario". Dopo l'approvazione definitiva della variante ne servirà una ulteriore, questa volta al Piano operativo comunale (Poc), per il cambio di destinazione d'uso. "La variante di oggi - ha concluso Giacobazzi - non rappresenta la fine delle procedure, cui si arriverà con la prossima consiliatura". Il documento urbanistico approvato modifica il perimetro e la geometria dell'ambito dopo l'approvazione in un precedente Consiglio di uno schema di accordo prepedeutico di pianificazione tra Provincia e Comune.

DELIBERE

Ok unanime alle risorse ai Gruppi

Il Consiglio ha approvato all'unanimità la delibera presentata dal sindaco Pighi per l'assegnazione delle risorse finanziarie ai gruppi consiliari, che per i cinque mesi del 2014, fino alla scadenza del mandato elettorale, ammontano a 33.250 euro. Lo stanziamento di bilancio previsto per l'intero anno corrente, pari a 79.800 euro, corrisponde a quello dello scorso anno, che era stato ridotto del 30 per cento rispetto all'ammontare inizialmente previsto tramite deliberazione del Consiglio stesso. Tra quota fissa (1.510 euro a gruppo) e quota variabile secondo il numero dei componenti di ciascun gruppo (416 euro a consigliere), al Pd, con 22 consiglieri, andranno 10.662 euro, a FI-Pdl con 6 consiglieri 4.006 euro, a Modena futura, Sel e Udc, con due consiglieri, andranno 2.342 euro per ciascuno gruppo, e a Etica e legalità, Fratelli d'Italia, Lega nord, Msa, Ncd e Mpa, costituiti da un solo consigliere, andranno 1.926 euro ciascuno.



TERME DELLA SALVAROLA



Via Salvarola, 137 - 41049 Loc. Salvarola Terme - Sassuolo - Tel. 0536 987.511 - Fax 0536 87.32.42/57.45.021
www.termesalvarola.it - e-mail: info@termesalvarola.it

2014
DAL 13 GENNAIO FINO AL 13 DICEMBRE

**DAL 13 GENNAIO
AL 29 MARZO**

DAL LUNEDÌ AL VENERDÌ
8,00 - 15,00
SABATO
8,00 - 12,00

Ammissione e visite mediche
8,00-14,00

**DAL 31 MARZO
AL 21 GIUGNO**

DAL LUNEDÌ AL VENERDÌ
7,30 - 18,30
SABATO
7,30 - 12,00

Ammissione e visite mediche
7,30-11,00 / 14,30-17,30

**DAL 23 GIUGNO
AL 2 AGOSTO**

DAL LUNEDÌ AL VENERDÌ
7,00 - 13,00
SABATO
7,00 - 12,00

Ammissione e visite mediche
7,00-12,00 / Sabato 7,00-11,00

Nella pausa pranzo il Poltzer e le insufflazioni si eseguono solo su prenotazione.

PER EFFETTUARE LE TERAPIE È NECESSARIO ARRIVARE UN'ORA PRIMA DELLA CHIUSURA.

Le ricette mediche sono valide per tutto l'anno in cui sono state rilasciate.

Le cure devono essere eseguite entro 60 giorni dalla data della visita medica e non oltre il 13/12/2014.

PER ULTERIORI INFORMAZIONI TEL. 0536.987.511

**Centro Benessere
e Riattivazione:**

BALNEA



Aperto tutto l'anno

Via Salvarola, 101 - Sassuolo
Tel. (0536) 987.530

Michele Barcaiolo
(Fdl)Sandra Poppi
(Modenasaluteambiente.it)Luigia Santoro
(Nuovo centro destra)

Adolfo Morandi (FI - Pdl)

Michele Andreana
(Pd)Gian Carlo Pellacani
(Udc)Enrico Artioli
(Pd)

Favorevoli e contrari nel dibattito sul bilancio 2014

Ad aprire il confronto sul bilancio è stato **Adolfo Morandi**, capogruppo di FI-Pdl: "Questa è una Giunta conservatrice che non modifica nulla ed è sorda davanti alle difficoltà della gente. In 10 anni, confrontando entrate tributarie e spesa, si è passati da 127 a 167 milioni di euro – ha aggiunto – con un aumento di imposizione di 40 milioni (oltre il 20 per cento)". Anche **Gian Carlo Pellacani** dell'Udc, ha parlato di "bilanci di continuità e conservatori, senza interventi decisivi. Invece di spendere meno o meglio, razionalizzando l'indispensabile ed eliminando il superfluo, si vanno a colpire le tasche dei cittadini". Per **Sandra Poppi** di Modenasaluteambiente.it "si poteva fare di più per la riduzione della spesa, ad esempio sull'illuminazione pubblica". La consigliera ha puntato il dito contro il rinnovo della gestione del servizio rifiuti di Hera, la tassa di soggiorno "che va cancellata" e la luc "che va collegata alle capacità reddituali e patrimoniali". Secondo **Luigia Santoro** (Ncd) "i servizi possono essere mantenuti e anche migliorati con una migliore gestione della spesa pubblica, aumentando l'efficienza ed evitando gli sprechi". Per **Michele Barcaiolo** di Fdl "questo bilancio continua a guardare indietro e a mettere toppe a un sistema che non può più funzionare. La pressione fiscale cui i cittadini sono sottoposti non è più sostenibile – ha detto – e, nel definire un bilancio, è necessario prima fissare un tetto e in base a quello stabilire investimenti e spesa corrente".

Per il Pd, il capogruppo **Paolo Trande** ha ricordato le difficoltà tra crisi, tagli e patto di stabilità e ha definito "false" le cifre riportate da FI-Pdl "che confronta bilancio ordinario e armonizzato. Rispetto al 2004 le entrate sono aumentate dell'8,8% a fronte di tagli dei trasferimenti statali del 9% e le tasse non sono cresciute: la somma Tasi più Imu è sei milioni in meno rispetto a Imu 2012". **Giuliana Urbelli** ha evidenziato "la riduzione della spesa corrente, il tasso minimo di indebitamento raggiunto senza svendere il patrimonio e mantenendo elevati standard di servizio e la spending review operata con una rimodulazione del 10% in tre anni della spesa corrente". In dichiarazione di voto sugli emendamenti, **Salvatore Cotrino** ha evidenziato che "gli emendamenti del consigliere Barcaiolo sono alternativi. Per recuperare i 150 mila euro che impegna – ha continuato – propone di colpire incarichi che riteniamo fondamentali, attività professionali necessarie per l'erogazione di servizi ai cittadini". **Gian Domenico Glorioso** ha sottolineato che "se si vuole dare ai cittadini un'informazione veritiera non si può fare la comparazione tra bilanci di anni diversi senza dare conto delle modifiche alle norme contabili. Il calo della spesa corrente in 5 anni di oltre il 9%, quasi 20 milioni, senza ridurre i servizi, dimostra che la città è stata amministrata bene".

Federico Ricci di Sel ha sottolineato l'importanza della mozione sulle scuole Fism: "Non si esclude il welfare mix – ha detto – ma l'Amministrazione deve gestire anche in modo diretto per avere le competenze necessarie per il controllo delle attività esternalizzate. L'odg – ha spiegato – chiede di ridurre il contributo alle scuole private in modo proporzionale alla riduzione dello Stato per le scuole pubbliche".



Il Bilancio del Comune in versione "armonizzata", che prevede per la prima volta un Documento unico di programmazione 2014-2016, ha un valore complessivo per il 2014 di 328 milioni di euro, con le spese correnti che scendono a 247 milioni contro i 266 dell'assestato 2013 (il taglio complessivo è di 19 milioni dal 2011). Il Consiglio lo ha approvato nella seduta del 13 marzo con il voto favorevole della maggioranza (Pd e Sel) e contrario delle opposizioni (Ncd, FI-Pdl, FdI, MF, Udc, Lega e Msa).

Altri aspetti del bilancio approvato sono: calo della tassazione locale che si riduce di oltre sei milioni di euro, con applicazione della Tasi esclusivamente su prima casa e fabbricati agricoli, mentre sugli altri

immobili si pagherà solo l'Imu; concreto sostegno alla ripresa con una riduzione per circa duemila aziende, che pagheranno un milione e 200 mila euro in meno per l'Imu su tutti i beni strumentali delle imprese; nessun aumento di tariffe e addizionale Irpef; investimenti per quasi 40 milioni di euro, dieci dei quali, però, grazie ai trasferimenti per gli interventi post sisma che si chiede siano tenuti fuori dal Patto di stabilità. Tra le principali novità, introdotte con emendamenti, il Patto di stabilità più che dimezzato (da 23 a 10,5 i milioni di euro da "congelare") grazie al lavoro sul bilancio armonizzato che vale il riconoscimento di "Comune virtuoso", e l'aliquota dell'Imu per gli immobili affidati all'Agenzia casa che scende di un punto



Riduzioni anche dell'Imu Ciclabile in viale Barozzi Avanti con Villa Ombrosa

Presentati otto Ordini del Giorno
Il Consiglio ne ha approvati tre

Otto ordini del giorno presentati, di cui tre approvati, nella seduta del 13 marzo. Approvato con i voti di Pd, Sel e Msa - contro FI-Pdl, FdI, Ncd, Mf e Lega; astenuto l'Udc – l'odg del Pd illustrato da **Salvatore Cotrino** che impegna la Giunta a prevedere

AMMINISTRAZIONI CONDOMINIALI



APERTURA NUOVA FILIALE

Viale dell'Autodromo 164 - Tel 059 2863266

INAUGURAZIONE
SABATO 12 APRILE ORE 11.00

studio **APPARI**

www.appari.it

Più detrazioni per la prima casa

Approvato il Bilancio. Patto di stabilità più che dimezzato. Annunciata una prossima variazione sulla Tasi e altre riduzioni dell'imposta sugli immobili. Ridotta la spesa corrente

(dal 5 al 4 per mille) tornando ai valori dello scorso anno. Novità sulle detrazioni per la Tasi relativa all'abitazione principale e sulle riduzioni delle aliquote Imu per le seconde case, in particolare per gli affitti concordati e i comodati, saranno introdotte con una successiva variazione, richiesta da un ordine del giorno presentato dal Pd (approvato con voto favorevole di Pd, Sel e Msa e astensione dell'Udc) e annunciata da Boschini. "Il decreto che consente di aumentare le aliquote Tasi per ampliare le detrazioni - ha spiegato - è arrivato tardi per poter inserire la modifica. Intendiamo utilizzare questa opportunità a parità di pressione fiscale (il gettito non aumenterà) per introdurre detrazioni sulle case di minor valore catastale e per la presenza

di figli". Nella variazione si potrà anche valutare l'applicazione della Tasi per i cosiddetti beni merce che quest'anno la legge esenta dall'Imu (si tratta degli alloggi costruiti ma non ancora sul mercato), oltre a prevedere la riduzione delle aliquote sulle seconde case "raccoltando così le richieste delle associazioni del settore", ha spiegato Boschini sottolineando che le modifiche arriveranno in tempo per i pagamenti previsti a giugno. Altri emendamenti presentati dal sindaco Giorgio Pighi e approvati riguardano adeguamenti normativi e di scadenze, 275 mila euro di maggiori entrate come contributi a iniziative culturali e sportive, un adeguamento dello stanziamento di cassa per utilizzare 350 mila euro depo-

una variazione di bilancio in tempi rapidi, finalizzata ad adeguare le aliquote Tasi per disporre maggiori risorse per detrazioni e per la riduzione dell'Imu sulle seconde case. Approvato con i voti di Sel, Msa e Pd (tranne Gorrieri e Glorioso, astenuti), anche l'odg su Villa Ombrosa firmato dai consiglieri di Sel oltre che da **Caterina Liotti** e dal capogruppo Pd Paolo Trande. Hanno votato contro Udc, FI-Pdl, FdI, Ncd, Mf e Ln. La mozione, illustrata da **Ingrid Caporioni**, impegna la Giunta "alla pubblicazione del bando, all'assegnazione e all'avvio dei lavori entro la fine della legislatura (maggio 2014) per la Casa delle Donne".

Approvato infine l'odg illustrato dal capogruppo di Sel **Federico Ricci**, firmato anche dal capogruppo Pd Paolo

Trande, per stanziare nella prima variazione, nelle spese per investimenti/conto capitale, l'importo per la realizzazione della ciclovia di viale Barozzi. La stessa mozione prevede anche "un fondo comunale di 50 mila euro, da erogare con bando, a parziale copertura delle spese che le cooperative collegate a polisportive e polivalenti cittadine dovranno sostenere nel triennio 2014-2016". A favore Pd, Sel e Msa; contrari FI-Pdl, Udc e Mf; astenuti FdI, Ncd e Lega nord.

Respinto un odg di Sel per ridurre i contributi alle scuole private Fism (contrari Pd, Msa, FI-Pdl, Udc, FdI, Ncd, Mf e Lega; astenuto Rocco del Pd).

Non è passato (maggioranza contraria, favorevoli le opposizioni) l'odg di FI-Pdl che invitava il sindaco a "imple-

mentare la spending review ai conti comunali", dando "a un organismo esterno l'incarico per revisione e valutazione della spesa, e a modificare il bilancio preventivo in base alle indicazioni ricevute".

Respinto l'odg di **Luigia Santoro** di Ncd che chiedeva di "rinnovare l'impegno di 30 mila euro a tutela delle madri in difficoltà, come approvato nel 2011 e di facilitare l'accesso all'aiuto per le mamme che non vogliono ricorrere all'aborto". A favore le opposizioni, tranne Msa, astenuto; contrari Sel e Pd, a eccezione dei consiglieri **Artioli**, **Glorioso** e **Sala** astenuti).

Respinti, infine, tre ordini del giorno firmati da Fratelli d'Italia e Modena futura, che lo stesso capogruppo di FdI, **Michele Barcaiolo**, aveva definito "goliardia politica".

328 milioni
il valore della manovra armonizzata per il 2014

19 milioni
tagli alle spese dal 2011 al 2014

Dal 5 al 4 per mille
L'aliquota Imu per gli immobili affidati all'Agenzia Casa

6,286 milioni
il risparmio dei modenesi sulle tasse locali

Da 23 a 10,5 i milioni
da "congelare" per il Patto di stabilità

39,3 milioni
gli investimenti (10 per il post sisma)

sitati in tesoreria per pagare le spese di una transazione relativa a un esproprio di una dozzina d'anni fa, una permuta di alloggi con la società Cambiamo. Assieme al Bilancio di previsione il Consiglio ha approvato le delibere accessorie relative a materia impositiva, aree Pip e Peep da cedere, copertura dei costi dei servizi a domanda individuale. A favore di ognuna delle cinque delibere si è espressa la maggioranza (Pd e Sel); contro le opposizioni (Ncd, FI-Pdl, FdI, MF, Udc, Lega e Msa). Approvato anche l'emendamento illustrato dal consigliere di Sel Federico Ricci sul miglioramento della sicurezza del ciclopedonale di via Giardini da piazzale Risorgimento a viale Corassori su entrambi i lati. Respinti invece i 18 emendamenti al bilancio presentati da Michele Barcaiolo di Fratelli d'Italia. Assieme al Bilancio di previsione il Consiglio ha approvato le delibere accessorie relative a materia impositiva, aree Pip e Peep da cedere, copertura dei costi dei servizi a domanda individuale. A favore di ognuna delle cinque delibere si è espressa la maggioranza (Pd e Sel); contro le opposizioni (Ncd, FI-Pdl, FdI, MF, Udc, Lega e Msa). In chiusura di dibattito, l'assessore al Bilancio Giuseppe Boschini ha parlato, nel complesso, di un "bilancio di efficienza": "Consegniamo a chi verrà - ha detto - un bilancio solido, senza polvere sotto i tappeti, senza sorprese e con nuovi parametri del Patto di stabilità che consentiranno una prospettiva diversa; penso non sia da dare per scontato".



Paolo Trande (Pd)



Giuliana Urbelli (Pd)



Salvatore Cotrino (Pd)



Gian Domenico Glorioso (Pd)



Federico Ricci (Sel)



Ingrid Caporioni (Sel)



RIGHETTI AUTODEMOLIZIONI

- Centro autorizzato per il riciclaggio dei veicoli a fine vita
- Rilascio del certificato di demolizione a norma di D.Lgs 209/03.
- Vendita auto d'occasione
- Disbrigo delle pratiche di radiazione presso tutti i PRA d'Italia.
- Commercio veicoli incidentati
- Ritiro veicoli a domicilio
- Vendita ricambi usati selezionati
- Azienda autorizzata allo smaltimento ecologico del settore.





ACCORDO ANIA

Modena - via Giardini, 130/A - loc. Baggiovara - Tel. 059 510 006 - Fax 059 510 474
info@righettidanilo.it - www.righettidanilo.it

SORDITÀ? PROBLEMI DI UDITO?



Il *programma esclusivo* per risolvere i problemi della sordità.

Con il nuovissimo sistema digitale automatico i nostri apparecchi acustici su misura Le consentiranno un ascolto ottimale.

Prove gratuite a casa Vostra.



STUDIO SORDITÀ

Via Rua Muro, 25 - Modena
Tel. 059.210.289

www.bioacusticaserapini.it • e-mail: bioacustica.serapini@tin.it

Convenzionato USL E INAIL

La crisi bussava dal difensore civico

Giuseppe Ferorelli ha presentato la relazione dell'attività 2013. I cittadini si rivolgono a lui per lamentare carenze dell'Amministrazione pubblica e si conferma l'alto numero di pratiche legate a difficoltà economiche e di lavoro

ORDINE DEL GIORNO

“Le prime case non siano pignorabili”

Il Consiglio ha chiesto a sindaco e Giunta una presa di posizione perché venga sancita legislativamente l'impignorabilità della prima casa di proprietà, se non c'è la volontà del proprietario (ipoteca volontaria), e sia cancellata la tassa sulla prima casa e restituita attraverso l'emissione di titoli di stato a 10 anni, con copertura garantita dai fondi prestati dallo Stato per coprire le perdite del Monte dei Paschi di Siena.

L'ordine del giorno, presentato da **Michele Barcaiolo** di Fratelli d'Italia, è stato approvato da tutti i presenti eccetto **Enrico Artoli** e **Salvatore Cotrino** del Pd, astenuti.

Il documento precisa che la prima casa “non può essere classificata come bene di lusso o voluttuario”, ma rappresenta un “bene e diritto imprescindibile per l'individuo e l'unione familiare, senza la quale vengono lesi sia i diritti sanciti dalla Costituzione sia la convenzione sui diritti dell'uomo”. Nel testo si chiede che una copia dello stesso sia inviata alle massime cariche dello Stato.

Giuseppe Ferorelli, difensore civico



Sono 178 i modenesi che nel 2013 si sono rivolti al difensore civico; erano stati 182 lo scorso anno. Praticamente invariato l'alto numero di pratiche relative alle Politiche sociali, abitative e per l'integrazione legate alla crisi: oltre il 20 per cento, come nel 2012, mentre erano poco più del 14 per cento nel 2011. E presentando in Consiglio comunale la relazione sull'attività svolta il difensore civico Giuseppe Ferorelli ha suonato un campanello d'allarme: “Negli ultimi tempi si rivolge al difensore non solo chi perde il lavoro o ha chiuso un'azienda, ma anche componenti di famiglie monoreddito la cui condizione è talmente fragile che qualsiasi evento particolare li mette in profonda crisi”.

I dati registrano un lieve incremento dei casi relativi a Hera (15,7%); confermata invece la flessione delle pratiche riferite alla Polizia municipale (9,5%), Ambiente e Protezione civile (5,6%), Pianificazione territoriale, Trasporti e mobilità

(5,6%), mentre restano sostanzialmente stabili quelle riguardanti Servizi demografici (2,2%), Politiche economiche e tributi (6,7%); Trasformazione urbana, qualità edilizia e fascia ferroviaria (3,9%); Lavori pubblici, servizio tecnico manutentivo e Patrimonio (5%) e Accesso agli atti (3,3%).

Ferorelli ha sottolineato “la massima e leale collaborazione da parte degli uffici comunali e dei gestori dei servizi pubblici” e “l'alto grado di efficienza dell'Amministrazione” e ha infine evidenziato l'incertezza relativa alla figura del difensore civico, legata alla permanenza delle Province, oggetto del disegno di legge già passato alla Camera dei Deputati: “Se venisse approvato anche dal Senato – ha concluso – la permanenza di questa figura appare incerta”.

Durante il dibattito il sindaco **Giorgio Pighi** e i consiglieri intervenuti (**Gian Carlo Pellacani** di Udc, **Federico Ricci** di Sel, **Sandro Bellei** di FI-Pdl e **Paolo Trande** del Pd) hanno ringraziato il difensore civico e hanno sottolineato la necessità di dare continuità all'esperienza.

Muiono le Circoscrizioni ma è più vicina la nascita dei nuovi quartieri. Il Consiglio comunale ha infatti dato l'ok alla proposta di modifica dello Statuto comunale, presentata dall'assessore al Decentramento Fabio Poggi, che apre la strada ai nuovi quartieri. Ora prende il via l'istruttoria della commissione Affari istituzionali per redigere la bozza del nuovo Regolamento di quartiere che, una volta approvato dal Consiglio, consentirà ai quartieri di sostituire le attuali Circoscrizioni soppresse dalla finanziaria del 2009 nei Comuni con meno di 250 mila abitanti.

La delibera è stata votata dall'Aula tre volte. Nella prima votazione, dove era richiesta una maggioranza qualificata, pari a due terzi dei consiglieri (28 voti), è stata respinta, mentre è stata approvata nella seconda e nella terza, nelle quali era sufficiente la maggioranza assoluta (21 voti). In entrambe le approvazioni si è espresso a favore il Pd e contro Sel, in un caso ha espresso contrarietà anche il gruppo Modenasalute-ambiente.it. Assenti gli altri consiglieri di opposizione

Verso i quartieri, sì alle modifiche dello statuto

Il Consiglio ha approvato la proposta illustrata dall'assessore Fabio Poggi



che, per la maggior parte, hanno deciso di non partecipare al voto.

Le modifiche riguardano il Titolo V dello Statuto, che non s'intolererà più “Decentramento” ma “Partecipazione su base territoriale all'Amministrazione locale”. Il territorio sarà suddiviso in quartieri le cui delimitazioni territoriali dovranno coincidere con i confini delle sezioni elettorali, ma sarà il Consiglio comunale a deciderne numero e denominazione. I Consigli di quartiere “costituiranno il primo riferimento sul territorio per cittadini, associazioni, organizzazioni del volontariato, comitati, realtà sociali, scolastiche, sportive e culturali”. L'elenco dei componenti, non più di 14 e a cui non spetterà alcuna indennità o gettone, sarà deliberato dal Consiglio comunale secondo un criterio rappresentativo degli esiti delle elezioni nelle singole sezioni elettorali. I Consigli di quartiere resteranno in carica per circa la metà del mandato del Consiglio comunale e sarà il Regolamento a disciplinare tempi, modalità di individuazione e funzionamento degli organi del quartiere.

AGENZIA ONORANZE FUNEBRI
GIANNI GIBELLINI



24
ORE SU
24 **059 37 50 00**
335 82 63 464

*Rispetto delle regole
e delle persone.*
Gianni Gibellini

Maggiore sicurezza per il Grizzaga

Terminati i lavori più urgenti, in estate parte un progetto di manutenzione straordinaria da 520 mila euro. L'assessore Simona Arletti ha risposto a un'interrogazione di Fabrizio Cavani (Lega nord)

Partiranno durante l'estate i lavori per la manutenzione straordinaria del torrente Grizzaga finanziati dal Ministero dell'Ambiente con 520 mila euro. L'intervento, programmato da tempo, sarà attuato sulla base di una convenzione con il Comune di Modena dal Servizio tecnico di Bacino della Regione, che ha già presentato il progetto esecutivo.

L'annuncio è stato fatto in Consiglio dall'assessore all'Ambiente **Simona Arletti** rispondendo all'interrogazione urgente di **Fabrizio Cavani** della Lega nord in riferimento "allo smottamento dell'argine del Tiepido all'intersezione con il Grizzaga, in località Fossalta, già segnalato dai residenti della zona". Nella stessa istanza il consigliere ricordava come "incuria e mancato controllo siano le cause del cedimento dell'argine del Secchia". L'assessore ha spiegato che a questo primo smottamento se ne sono aggiunti altri due e il Servizio tecnico ha deciso un intervento di somma urgenza del valore di 100 mila euro. I lavori di pulizia e sistemazione degli smottamenti nell'alveo del Grizzaga alla confluenza con il Tiepido si avviano a conclusione e si vanno a sommare ad altri realizzati



negli ultimi anni per garantire la sicurezza idraulica nella zona, primo tra tutti il muretto in cemento armato costruito a monte del ponte sulla via Emilia. Infine, Arletti ha sottolineato la frammentazione delle competenze che rendono complessa la gestione: "il tratto del Tiepido tra la confluenza del Panaro e il ponte su via Emilia è di competenza dell'Aipo, mentre i tratti dei corsi d'acqua a monte della via Emilia sono di competenza della Regione attraverso il Servizio Tecnico di Bacino degli affluenti del Fiume Po".

Trasformata l'istanza in interpellanza, per

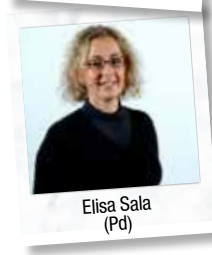
il Pd **William Garagnani** ha evidenziato "il completo abbandono in cui versa il Panaro a Modena est" e "che la pulizia dell'alveo va fatta non scorticando ma tagliando gli alberi"; **Elisa Sala** ha raccomandato "interventi di manutenzione seri e continuativi piuttosto che di somma urgenza". E per l'Udc **Gian Carlo Pellacani** ha precisato: "Occorre portare il territorio sotto un'unitarietà di interessi e interventi, l'area vasta potrebbe essere una risposta". Infine, l'interrogante Fabrizio Cavani si è detto insoddisfatto della risposta e preoccupato per la situazione.



Fabrizio Cavani
(Lega Nord)



William Garagnani
(Pd)



Elisa Sala
(Pd)

L'area del torrente Grizzaga dove si interviene con i lavori di manutenzione

DELIBERE

Classificazione acustica aggiornata

Il Comune di Modena ha dato l'ok all'aggiornamento della classificazione acustica su tutto il territorio comunale. Il Consiglio ha approvato la delibera con il voto a favore di Pd, Sel e Udc, contrario di Fratelli d'Italia, Modena futura e Nuovo centro destra, e l'astensione di FI-Pdl, Lega nord e Modenasaluteambiente.it. "La variante alla classificazione acustica - ha spiegato l'assessore all'Ambiente Simona Arletti presentando la delibera - si pone l'obiettivo di aggiornare lo stato di fatto e di progetto sulla base delle modifiche intervenute al tessuto urbano dal 2005 ad oggi e di correggere gli errori materiali presenti. Il Comune si è dotato della classificazione acustica fin dal 1999 e ha previsto un adeguamento ai sensi di legge nel 2005 - ha proseguito - ma in seguito sono intervenute modifiche solo in alcune aree interessate da varianti al Psc-Poc-Rue e non è mai stata effettuata una revisione generale".

Telefonia mobile, procedure semplificate

Vengono ridotti i tempi per l'approvazione del progetto di dismissione degli impianti di telefonia mobile da 90 a 30 giorni, eliminate le procedure di rinnovo delle autorizzazioni e abolito il pagamento dei diritti istruttori per le pratiche amministrative. Viene inoltre confermato il divieto di installazione delle stazioni radio base sugli edifici di valore storico, architettonico e monumentale e, colmando un vuoto normativo, viene definita una serie di sanzioni da applicare in caso di mancato rispetto delle nuove procedure amministrative. Sono le principali novità introdotte nel nuovo testo del Regolamento per l'installazione e l'esercizio degli impianti di telecomunicazione per telefonia mobile con l'approvazione da parte del Consiglio comunale di una delibera che prevede una serie di modifiche. Si sono espressi a favore Pd, Sel e Udc, contro Fratelli d'Italia, Etica e legalità, Modena futura e Nuovo centrodestra, astenuto FI-Pdl. "La revisione del Regolamento - ha spiegato l'assessore all'Ambiente

Simona Arletti presentando la delibera - si propone di allineare il nostro strumento normativo alle disposizioni di legge, semplificando le procedure amministrative, ma vuole mantenere un maggior livello di attenzione e tutela con riferimento all'aspetto paesaggistico degli interventi, introducendo anche precise sanzioni per i gestori che non rispettino le prescrizioni del Comune". Arletti ha ricordato che attualmente nel territorio comunale di Modena gli impianti di telefonia mobile sono 222 e ha assicurato sul fatto che "le tutele per la salute sono tutte confermate da parte degli enti preposti al controllo, cioè Arpa e Ausl". Con le modifiche, in caso di installazione di impianti di debole potenza e ridotte dimensioni diventa sufficiente una semplice autocertificazione e viene eliminato l'obbligo di richiedere parere di compatibilità paesaggistica per interventi di modifica dell'impianto che non comportano un significativo incremento dell'impatto visivo.



Completo di tutto a
16.900 €

Scopri lo anche
GPL Tech

- 4x2
- Clima
- Cerchi in lega 18"
- Radio USB e Bluetooth
- Cruise Control e Board Computer

Un pieno con 29 €

MOKKA 2014

NON CONFONDERTI.

Opel Mokka è il SUV 4x4 dell'anno in Germania.



Nuova Opel Mokka 2014 a **16.900 €** con clima, radio USB, Bluetooth, cerchi in lega 18", Cruise Control, Board Computer.



Wir leben Autos.

RENOSTAR

UNICA
CONCESSIONARIA
OPEL
PER MODENA



NUOVA SEDE

Via R. Dalla Costa, 70 Modena
(Zona Torrazzi Usc. Tang. 4)
Tel. 059 253050
Fax 059 252615

www.renostar.com
renostar@renostar.com

Per le scuole, gran finale nel verde

Sabato 10 maggio al parco Ferrari festa conclusiva del progetto che da 20 anni sostiene l'attività motoria nelle scuole primarie come scelta di salute. Nel pomeriggio si provano tante discipline diverse

CONVEGNO

Lo sport è energia per Modena

Giovedì 10 aprile dalle 17 alla Sala Leonelli della Camera di Commercio di Modena (via Ganaceto) l'assessorato allo Sport propone il convegno "Sport: energia per Modena - Strategie passate e future". In apertura, la presentazione dell'indagine condotta dall'ufficio Ricerche del Comune sulla percezione che hanno i modenesi dell'offerta sportiva cittadina. Il convegno proseguirà con due sessioni intitolate "Esperienze e nuovi modelli di gestione sportiva a confronto" e "Eventi sportivi come opportunità di crescita del territorio". Il convegno è patrocinato da Coni, Cip, Asi, Aics, Csi e Uisp. www.comune.modena.it/sport

Una miriade di bambini e di bambine in un grande spazio verde alle prese con tanti, ma proprio tanti, sport diversi. Voci, risate, e tutti in movimento. Per chi non ha mai visto questa iniziativa è difficile immaginarsi e descrivere che spettacolo offra la festa finale di "Scuola Sport", che quest'anno si svolge sabato 10 maggio dalle 8.30, come sempre al parco Ferrari di Modena.

Da 20 anni partecipano alla festa centinaia e centinaia di bambini delle classi quinte delle scuole primarie. L'iniziativa rappresenta la tappa conclusiva di un lungo percorso iniziato a scuola, che ha portato gli alunni prima a praticare attività motoria e poi a fare orientamento sportivo. Il progetto "Scuola Sport" del Comune, infatti, promuove l'educazione fisica e sportiva come abitudine di vita a tutela della salute e permette agli scolari delle elementari di Modena di svolgere attività nella scuola attraverso la collaborazione e la cooperazione tra esperti qualificati e insegnanti delle classi.

Nel pomeriggio, poi, la festa continua e si apre a tutti coloro che hanno voglia di partecipare. Tutti, infatti, sono invitati a provare una straordinaria varietà di sport diversi negli spazi a cura delle Associazioni sportive. L'elenco delle opportunità propone un bel quadro dell'offerta sportiva di Modena, l'anno scorso decretata "Città europea dello sport". Nel verde del parco ci si potrà cimentare nell'equitazione, nelle bocce,

nel calcio, nell'arrampicata sportiva, nella ginnastica artistica, in giochi e sport della tradizione, nel judo, nella pallacanestro, nella pallamano, nella pallavolo, nel pugilato, nella scherma, nel tennis tavolo, nel tiro con l'arco. Si potranno persino sperimentare canoa e windsurf, e misurarsi con le evoluzioni dell'hip hop. Per i bambini più piccoli, da 0 a 5 anni di età, sarà allestita un'area psicomotricità, e ad animare la festa non mancheranno truccabimbi e palloncini colorati.



Una edizione della festa finale di Scuola Sport

A Modena il Giro va... in tour

Incontri con protagonisti del pedale in città e provincia aspettando la tappa rosa

In attesa del Giro d'Italia che percorrerà le strade della nostra provincia tra il 18 e il 20 maggio, tante le iniziative in programma, tra le quali "Modena Sport in... Giro", un calendario di incontri con campioni e personaggi legati al ciclismo condotti dal giornalista



Stefano Ferrari e organizzati con il collega Gian Paolo Maini. All'Hotel San Marco di Sestola, 8 aprile: Davide Cassani, Ct della Nazionale di Ciclismo; Marco Pastonesi, della Gazzetta dello Sport e Claudio Randelli, campione olimpico dei 100 km in linea.

All'Hotel Miramonti di Fanano, 15 Aprile: Beppe Conti, di Tuttosport, Faustino Coppi e Andrea Bartali.

A Mirandola "La Fenice", 29 aprile: Gianni Motta vincitore del Giro, 1966, Gianni Bugno, vincitore nel 1990 e due volte campione del Mondo, Ivan Quaranta, 8 vittorie

partecipazioni al Giro, gregario storico di Pantani, Bruno Ronchetti, speaker del Giro d'Italia. Il 9 maggio alla Polisportiva Gino Nasi è in programma "Il Giro d'Italia fa tappa per la solidarietà". Lo chef Marchini e i cuochi di Modena a Tavola e della Polisportiva propongono un menù prelibato per una serata con animazione e ospiti a sorpresa e prodotti agroalimentari Dop e Igp di Piacere Modena. Il costo della cena è di 20 euro a persona. Il ricavato sarà devoluto in beneficenza. Per informazioni e iscrizioni: assessorato allo Sport del Comune di Modena tel. 059 2032707.

Union casa
Cooperativa Edilizia



CONF COOPERATIVE
CONFEDERAZIONE COOPERATIVE ITALIANE

CONTRIBUTO REGIONALE FINO A 35.000 EURO

**PER GIOVANI COPPIE, CONVIVENTI E SINGLE DI ETA' INFERIORE A 36 ANNI E FAMIGLIE NUMEROSE O MONOGENITORIALI
CON FIGLIO A CARICO DI ETA' INFERIORE A 46 ANNI**



MODENA QUARTIERE SACCA "VIA BENASSI"
Complesso residenziale "IL MELOGRANO"
2 fabbricati per complessivi 34 alloggi ad
ALTA INNOVAZIONE TECNOLOGICA
CLASSE ENERGETICA "A"
Pronta consegna



MODENA QUARTIERE MADONNINA
Complesso residenziale "VIA DE ANDRE"
INTERVENTO PER COMPLESSIVI 25 ALLOGGI
SUDDIVISI IN 2 FABBRICATI
CLASSE ENERGETICA "A"
Pronta consegna



MODENA SALVO D'ACQUISTO EST
Residenziale "VIA RICCIONE"
Palazzina signorile di sole 6 unità abitative ad
ELEVATA EFFICIENZA
CLASSE ENERGETICA "B"
consegna luglio 2014

✓ ULTIMI ALLOGGI DISPONIBILI PER LA PRENOTAZIONE NEL PEEP SAN DAMASO VIA SCARTAZZETTA

Tutti gli alloggi rientranti nel presente programma potranno essere acquistati immediatamente o anche dopo un periodo di quattro anni di locazione a canone calmierato e prezzo bloccato.

INFORMAZIONI E PRENOTAZIONI

via Emilia Ovest, 101 - 41124 MODENA - Palazzo Europa - 8° Piano - tel. 059 384663 fax 059 384653
tutti i giorni orario d'ufficio - info@unioncasa.it - www.unioncasa.it

**UN LARGO
PER ALBERTO
MARIO PUCCI**

È stato intitolato dal sindaco Pighi ad Alberto Mario Pucci (assessore, senatore architetto ingegnere) il largo adiacente alle Scuole Marconi su via Canaletto sud, nell'area antistante la Palazzina che porta il suo nome e ospita la biblioteca Crocetta. Il Comune onora così un modenese che si è distinto nella politica e nell'architettura, e che ha lasciato una traccia profonda nella ricostruzione e nella progettazione della struttura urbanistica di Modena all'indomani della seconda guerra mondiale.

**SPORT ALLA 2
CON VOLLEY
E "DU PAS"**

Il 19 aprile alle 16 a Modena Est torna la manifestazione podistica non competitiva aperta a tutti "Du pas a dre Panera" (25esima

edizione). Organizza la Polisportiva Modena Est di viale Indipendenza 25 (tel. 059 283449). Il 25 aprile nelle palestre del territorio della Circoscrizione 2 si svolge il Torneo della Liberazione 2014 di pallavolo giovanile dedicato a tutte le categorie maschili e femminili, di alto livello tecnico ma con finalità aggregative più che agonistiche. Organizza: Viva Villa Volley (Polisportiva Villa d'Oro) in collaborazione con: Polisportiva Modena Est e Polisportiva Gino Nasi

**VENERDÌ
INSIEME
AL DIALETTO**

Rassegna dialettale alla Polisportiva Modena Est di via Indipendenza 25 nei venerdì alle 21.15. Le compagnie in scena in aprile: il 4 "Antonio Guidetti e Enzo Fontanesi"; l'11 "In Fen C'la Dura". Il 2 maggio vanno in scena "I Pazzi di Piazza". La rassegna è iniziata in gennaio con il patrocinio della Circoscrizione 2.

OCCUPAZIONE E FORMAZIONE, INFORMAZIONI E INCONTRI AL BAR

Job Caffè, per chi cerca lavoro

Per giovani tra i 17 e i 25 anni disoccupati, inoccupati o in cerca di orientamento al lavoro presso i locali del bar Arcobaleno di via Toniolo 124 è nato "Job Caffè", un bar dove si trovano informazioni sul mondo del lavoro e possibilità occupazionali, e si entra in contatto con agenzie, referenti, enti, esperti che facilitano l'incontro attivo con il mondo del lavoro e della formazione. L'iniziativa di Ceis Formazione è



l'evoluzione del progetto "Anch'io Vinco", nato da una collaborazione tra assessorato Politiche Giovani e associazione Servizi per il Volontariato. Tanti gli appuntamenti già in programma (4, 11, 18 aprile e 9, 16, 23, 30 maggio; 6, 13, 20, 27 giugno) in collaborazione con Adpt, Italia Lavoro, Centro per l'Impiego della Provincia e associazione Servizi per il volontariato. Job Caffè ha una sua pagina sul social network Facebook.

POLICLINICO, VICINO ALL'INGRESSO 2

**Il "Punto Unico"
ha una nuova sede**

Nuova sede provvisoria, a fianco dell'ingresso 2, per il Punto Unico del Volontariato del Policlinico, in attesa che terminino i lavori di cantiere, in una struttura prefabbricata messa a disposizione dalla Protezione Civile. Dal 2008, il Punto è concepito per armonizzare l'attività delle associazioni e aiutare i pazienti a orientarsi nella scelta dei percorsi più idonei. I volontari sono a disposizione dal lunedì al venerdì dalle 9 alle 12 e nei pomeriggi dal lunedì al giovedì dalle ore 15.30 alle ore 17.30. Contatti: tel. 059 422.4256, mail puntovolontariato@policlinico.mo.it

**IL 13 APRILE
TUTTI IN BICI
CON LA 4**

Domenica 13 aprile ritorna al Parco Ferrari "In bici con la 4", giunta nel 2014 alla nona edizione. La partecipazione è gratuita per tutti. Il ritrovo è alle 14.30 al gazebo nel parco per le iscrizioni. Alle 15 parte la bicicletata sul percorso lungo (20 km) e subito dopo quella sul percorso medio (km 11). Nel parco animazioni, gimkana in bici per bambini, stand informativi, controlli gratuiti delle bici. Info, Circoscrizione 4, tel. 059 2034030.

**IN VIA DONATI
IL 25 APRILE C'È
LA BANDA**

Venerdì 25 aprile dalle ore 15 alle 18 presso il Circolo XXII Aprile di via Donati 120 si festeggia la Liberazione. Questo il programma. Ore 15: corteo con corpo bandistico comunale di Castelfranco Emilia; Ore 15.30: intervento di un rappresentante dell'ANPI, della Circoscrizione e del coro dei bimbi dell'associazione "Casa della Saggezza, della Misericordia e della Convivenza"; ore 16: concerto bandistico; al termine momento conviviale.

**I MACCHIAIOLI
INCONTRI
SULL'ARTE**

"L'Arte è un sentimento non un mestiere" disse Giovanni Fattori. Ai Macchiaioli è dedicato il ciclo "Dentro l'opera d'arte" con la professoressa Anna Rebecchi a cura dell'associazione L'Incontro in largo Pucci (già via Canaletto 100). Tre appuntamenti gratuiti aperti a tutti nella sede dell'associazione: martedì 1, 8 e 15 aprile alle 20.30. Informazioni al tel. 059 315694.

MODENA COMUNE

Mensile, anno 53
n. 3 - aprile 2014
Servizio stampa e comunicazione
del Comune di Modena
Piazza Grande - 41121 Modena
Telefono 059 2032444 - Fax 059 2032987
La foto di copertina
è di Roberto Brancolini.
ufficio.stampa@comune.modena.it
www.comune.modena.it/salastampa
Reg. trib. Civ. Modena n.378
del 21/11/1961
Direttore responsabile:
Roberto Righetti
Redazione: **Andrea Dondi,**
Lucia Maini,
Enza Poltronieri,
Roberto Serio
Progetto grafico e impaginazione:
www.tracce.com
Fotografie: **Bruno Marchetti**
Segreteria di redazione:
Anna Maria Osbello
Concessionaria pubblicità:
Videopress via Emilia Est, 402/6
Telefono 059 271412
Stampa: **Coptip**
Industrie grafiche Modena
Via Gran Bretagna, 50
Questo numero è stato
chiuso il 28 marzo 2014
Numero copie: 78.000

MOSTRE A PALAZZO S. MARGHERITA

**Informale e Reportage
fino al 25 maggio**

Resteranno aperte fino al prossimo 25 maggio (la chiusura era prevista per il 13 aprile) le due mostre "Fotogiornalismo e reportage. Immagini dalla collezione della Galleria civica di Modena" e "L'Informale in Italia. Opere dalla collezione della Galleria civica di Modena" allestite a Palazzo Santa Margherita in corso Canalgrande 103. Sono visitabili, a ingresso gratuito, da mercoledì a venerdì dalle 10.30 alle 13 e dalle 15 alle 18; sabato, domenica e festivi dalle 10.30 alle 19. Lunedì e martedì chiuso. Per informazioni: tel. 059 2032911 o 2032940 (www.galleriacivicadimodena.it).

Scopri tutti i prodotti che Volkswagen Financial Services ha ideato per te. Volkswagen raccomanda **Castrol EDGE PROFESSIONAL****Nuova Golf** *tech sound*www.volkswagen.it**Tua da 16.950 euro.***

- Sistema di infotainment touchscreen con Bluetooth
- Sensori di parcheggio
- Volante multifunzione in pelle
- Fari fendinebbia
- Computer di bordo

E con **Progetto Valore Volkswagen**, tua anche da **169 euro** al mese, con garanzia estesa inclusa, **TAN 5,99%** e **TAEG 8,03%**. E dopo **3 anni**, scegli se sostituirla, rifinanziarla o restituirla. Scopri tutte le formule disponibili anche con manutenzione e servizi assicurativi inclusi.***

**Das Auto.****MPS Car Modena**Via F. Vecchione, 31 - (Loc. Fossalta) 41126 Modena
Tel. 059/2863511 - www.mps-car.it - info@mps-car.itSeguici su
Facebook: facebook.com/mpscarmodena

* Prezzo riferito a Golf 1.2 TSI Tech&Sound BlueMotion Technology 85 CV 3 porte grigio Urano da € 16.950 (IPT escl.). Listino € 17.950 (IPT escl.) meno € 1.000 (IVA incl.) grazie al contributo delle Concessionarie Volkswagen. Salvo esaurimento scorte.
*** Valore Garantito Futuro pari alla Rata Finale Residua € 6.821 (da pagare solo se intendi tenere la vettura). Ant. € 5.835, fin. di € 11.115 in 35 rate da € 168,96, con estensione di garanzia Extra Time 2 anni o fino a 80.000 km inclusa, TAN 5,99% fisso - TAEG 8,03%. Imp. tot. del credito € 11.115. Spese: pratica € 300; incasso rata mensile € 3; comunicazioni periodiche di legge € 3; imposta di bollo/sostitutiva € 27,78. Imp. Tot. dovuto dal consumatore € 12.873,38. Informazioni europee di base/Fogli informativi disponibili presso la Rete Volkswagen. Salvo approvazione Volkswagen Bank. La vettura raffigurata è puramente indicativa.

Valori massimi: consumo di carburante, ciclo comb. 4,91/100 km - CO₂: 113 g/km.

L



anni 2004~2014

Parco archeologico e Museo all'aperto **Terramara di Montale**

Comune di Modena
**MUSEO CIVICO
ARCHEOLOGICO
ETNOLOGICO**



COMUNE DI
CASTELNUOVO
RANGONE

Primavera 2014

VISITE GUIDATE
AGLI SCAVI
ARCHEOLOGICI
E ALLA
RICOSTRUZIONE
DEL VILLAGGIO,
DIMOSTRAZIONI DI
ANTICHE TECNICHE
ARTIGIANALI
E LABORATORI
PER BAMBINI E
FAMIGLIE

domenica 6 aprile, "Musei da gustare" 
SCHEGGIARE LA PIETRA



Uno, due, tre ... freccia!

domenica 13 aprile
LAVORARE IL LEGNO




Tra...foro e trapano

domenica 20 aprile
ACCENDERE IL FUOCO

lunedì 21 aprile
INTRECCIARE SALICI ED ERBE PALUSTRI
Legno, cortecce e foglie: i giochi di una volta
*In collaborazione con Ecomuseo delle Erbe Palustri
di Villanova di Bagnacavallo (RA)*



venerdì 25, sabato 26, domenica 27 aprile 

Per festeggiare i 10 anni di attività del parco un non-stop di visite, letture all'interno delle case ricostruite, laboratori in cui interagire con gli archeologi e sperimentare l'attività di scavo e la realizzazione di oggetti dell'età del bronzo.

Per fare il punto sulle più recenti scoperte un sorprendente quanto improbabile dialogo tra Carlo Boni, protagonista degli scavi ottocenteschi del sito, e Andrea Cardarelli, prosecutore della ricerca.

Per conservare il ricordo del decennale l'annullo filatelico che Poste Italiane ha realizzato con un bollo speciale creato appositamente per questa occasione.

Per salutare tutti gli amici del parco un brindisi e un *flash mob* finale!

Programma dettagliato:
www.parcomontale.it,  [parcomontale](https://www.facebook.com/parcomontale)

giovedì 1 maggio 
MODELLARE LA CERAMICA
Le mani in pasta



domenica 4 maggio
GLI ANIMALI DELLA PREISTORIA
Questi sì e questi no



domenica 11 maggio
ORNAMENTI AL TEMPO DELLE TERRAMARE
Perle di bellezza



domenica 18 maggio
"... MA COME LI SEPPELLIVANO?"
Alla ricerca dell'urna perduta



domenica 25 maggio
ARCHEOLOGI PER UN GIORNO
Orari: 10.00, 11.30, 14.30, 16.00, 17.30
Gruppi max 25 persone. Si consiglia la prenotazione



domenica 1 giugno
ARCHEOLOGIA DEI SAPORI
A tavola nel passato
In collaborazione con Orto Botanico di Modena



lunedì 2 giugno 
ARTE E TECNOLOGIA DEL BRONZO
Nuove sperimentazioni di archeometallurgia




domenica 8 giugno
COSTRUIRE SENZA MATTONI
Lavori in corso

domenica 15 giugno
NEI PANNI DEGLI ANTENATI
Dal telaio alla prova d'abito
In omaggio foto ricordo per ogni partecipante




laboratorio per bambini  ingresso gratuito

ORARI
10.00 - 13.30 e 14.30 - 19.00
Ultimo ingresso un'ora prima delle chiusure

INGRESSI
Intero € 6.00, gruppi € 5.00, 6/13 anni € 4.00, fino a 5 e oltre 65 gratuito
Riduzione per soci Touring, FAI, membri ICOM
Per i genitori di bambini con tessera  ingresso ridotto € 4.00

COME ARRIVARE
Via Vandelli (SS.12 - Nuova Estense)
41051 Montale Rangone (MO)
44°34'39.1"N 10°54'34.0"E

INFO
059 2033101 (9-12 da martedì a venerdì; 10-13 e 16-19 sabato e domenica)
059 532020
info@parcomontale.it
www.parcomontale.it
seguici su  [parcomontale](https://www.facebook.com/parcomontale)



SOPRINTENDENZA PER
I BENI ARCHEOLOGICI
DELL'EMILIA-ROMAGNA



Programma «Cultura»
Dipartimento di Istruzione e Cultura

