

ATTUALITÀ

**Casa Ferrari  
aspetta 120  
mila persone**

▶ PAGINA 6



ATTUALITÀ

**Strade, ecco  
dove si cambia  
senso di marcia**

▶ PAGINA 7

ATTUALITÀ

**Un concerto  
per ricordare  
Big Luciano**

▶ PAGINA 8



CONSIGLIO

**Ok dell'aula  
al piano  
per la salute**

▶ PAGINA 15

primo piano PAGINA 3

## Il tesoro di Sernicoli

*Il Museo civico d'arte ha acquisito  
il lascito del commercialista modenese*

Una collezione di 36 dipinti e 49 pezzi di argenteria, per un valore complessivo stimato in 4 milioni di euro, è stata donata al Comune di Modena dal commercialista modenese Carlo Sernicoli, fondatore dello studio associato AZ Consulting, morto senza eredi diretti il 9 novembre 2007 all'età di 69 anni. Tra le opere, dipinti di Bianchi Ferrari, Baldacchio, Guercino e Sirani e preziosi argenti.



# Comune Modena

promoposta  
Tariffa Pagata PDI  
aut. PTL/MKS/PMP/16/04  
valida dal 14/02/2004  
Posteitaliane

Modena Mensile anno 47 n. 7 - Settembre 2008

Per ricevere il giornale in formato elettronico: [www.comune.modena.it/unox1](http://www.comune.modena.it/unox1)

zoom PAGINE 4 E 5

## Aprono a Modena quattro nuove scuole

Alunni e studenti modenesi tornano sui banchi per l'apertura del nuovo anno scolastico, che a Modena registra il taglio del nastro per tre nuovi nidi d'infanzia e per una nuova scuola elementare. Il nido comunale Padovani e i nidi aziendali di Unicredit e Banca popolare ospiteranno in tutto circa 140 bambini, tra graduatorie comunali e figli dei dipendenti, mentre nella nuova scuola San Geminiano di Cognito troveranno posto 10 classi di elementari.



# Con un po' di fantasia

**Dal 19 al 21 settembre torna  
il Festival filosofia.  
A Modena, Carpi e Sassuolo  
200 appuntamenti gratuiti  
in piazze, chiese e cortili**

Alle pagine 9, 10 e 11



Piazza Grande durante una lezione del Festival filosofia

economia PAGINA 13

## A parrocchie e associazioni merci ritirate dalla vendita



È di oltre 1 milione 200 mila euro il valore dei beni donati dai punti vendita di Modena di Coop Estense nel corso del 2007 con l'iniziativa "Brutti ma buoni", per un totale di 180 tonnellate di merce alimentare. Di questi, beni per quasi 716 mila euro sono andati a 145 enti che hanno sede nel territorio Comune di Modena, con una preferenza per le associazioni assistenziali e le parrocchie.

consiglio PAGINA 16

## Condominio Errenord, ecco le tappe dei lavori

Il Consiglio comunale ha approvato il Contratto di quartiere per la riqualificazione urbanistica e sociale del condominio Errenord di via Attiraglio, col voto favorevole della maggioranza e l'astensione della minoranza. Ecco le tappe dei lavori.



novità iniziativa per le residenti in centro storico

## Parte City pass, ma di notte si spegne per le donne

L'occhio elettronico non segnalerà multe dalle 23.30 alle 5.30

Dopo il bus notturno, anche il City pass, in funzione da metà settembre ([www.comune.modena.it/citypass](http://www.comune.modena.it/citypass), tel. 059/20312), si adegua alle esigenze delle donne. Le ragazze e le signore residenti o domiciliate in centro potranno chiedere una deroga per accompagnatori o accompagnatrici dalle 23.30 alle 5.30 del mattino successivo. Per richiedere la deroga è necessario che l'interessata comunichi almeno 24 ore prima o dopo l'ingresso nell'area Ztl all'Ufficio relazione con il pubblico del Comune. La comunicazione può essere fatta via e-mail ([ztlmodena@comune.modena.it](mailto:ztlmodena@comune.modena.it)) oppure via fax (059 2032612), indicando le proprie generalità, l'indirizzo e il numero di telefono e la targa dell'accompagnatore o dell'accompagnatrice. L'iniziativa è stata realizzata dagli assessorati comunali alla Mobilità e Infrastrutture, Centro Storico e Pari opportunità.



agenda PAGINA 14

## Concorso di idee per le ex fonderie

Per l'edificio delle ex fonderie il Comune di Modena bandisce un concorso di idee, con scadenza il 28 novembre, rivolto ad architetti e ingegneri che riescano ad interpretare le linee guida del progetto Dast, contenitore di design, arte, scienza e tecnologia. Il bando è on line ([www.comune.modena.it/bandi](http://www.comune.modena.it/bandi) e [www.comune.modena.it/fonderie](http://www.comune.modena.it/fonderie)).

IN ALLEGATO  
LA NUOVA GUIDA



PAGINA 18

**vivi  
MODENA  
Acqua**

*Dieci accorgimenti  
per non sprecarla  
e risparmiare*





## PERSONE

**Pietro Ferrari**

alla guida di Confindustria Modena

Pietro Ferrari è il nuovo presidente di Confindustria Modena per i prossimi quattro anni. È stato eletto dall'assemblea provinciale degli as-

sociati con il 94% dei voti. Cinquantadue anni, sposato, due figli, Ferrari è amministratore delegato dell'Ing. Ferrari spa, che opera nel settore della climatizzazione e del risparmio energetico.



## PERSONE

**Aldo Tomasi**

magnifico rettore dell'Università di Modena

L'Università di Modena e Reggio Emilia ha scelto il nuovo Rettore: è il professor Aldo Tomasi, preside della Facoltà di Medicina, ed entrerà in carica

dal primo novembre sostituendo il rettore uscente Giancarlo Pellacani. Scontata l'elezione dopo che i candidati Sergio Paba di Economia e Fausto Fantini di Ingegneria avevano deciso di fare confluire su di lui i rispettivi consensi.

## scadenze

**SERVIZI INTEGRATIVI 0-3 ANNI**

Nel corso del mese di settembre i genitori dei bambini fino a 3 anni possono iscrivere i figli ai servizi integrativi "Accanto al nido" come la Ludoteca o i Centri per bambini e genitori. Informazioni: 059 2032770, [www.comune.modena.it/istruzione](http://www.comune.modena.it/istruzione).

**CORSI DI FORMAZIONE PER INSEGNANTI**

Il programma completo dei corsi è su [www.comune.modena.it/memo](http://www.comune.modena.it/memo), dove si trovano anche tutte le istruzioni per le iscrizioni on line, a partire dall'11 settembre. Informazioni: Katia Ferrari - [katia.ferrari@comune.modena.it](mailto:katia.ferrari@comune.modena.it) 059.2034326.

**SERVIZIO CIVILE VOLONTARIO**

Selezione pubblica per ventuno cittadini stranieri per un progetto di Servizio civile regionale nel Comune di Modena. Scadenza 12 settembre. Informazioni: Copresc, 059 2032814, [copresc@comune.modena.it](mailto:copresc@comune.modena.it), [www.comune.modena.it/serviziocivile](http://www.comune.modena.it/serviziocivile)

**UFFICIO RELAZIONI CON IL PUBBLICO**

piazza Grande 17, tel. 059 20312, da lunedì a venerdì 9 -13; lunedì, martedì, giovedì e venerdì 15-18.30; sabato 9.30-12.30. Servizio informativo telefonico, attivo da lunedì a venerdì 9 -13 e 15-18.30, sabato 9.30-12.30.

**ANAGRAFE**

Via Santi 40  
Tel. 059 2032077.

**ZTL AUTORIZZAZIONI ZONA A TRAFFICO LIMITATO**

Servizio tributi, via Santi 40  
tel. 059 2033906 (Raggiungibile con gli autobus 6 e 5).

**DIFENSORE CIVICO**

Via Scudari 20  
1° Piano,  
tel. 059 2032455,  
fax 059 2032953  
Orario:  
martedì 15-18  
mercoledì 10-13  
venerdì 10-13.  
[difensore.civico@comune.modena.it](mailto:difensore.civico@comune.modena.it)

**IAT**

Informazioni ed Accoglienza Turistica via Scudari 8  
tel. 059 2032660  
Orario:  
lunedì 15-18, da martedì a sabato 9-13 e 15-18, domenica e festivi 9.30-12.30.

**CIRCO SCRITTURA 1**

**Centro Storico, San Cataldo**  
P.le Redecocca 1,  
tel. 059 2033480,  
fax 059 2033494  
[cstorico@comune.modena.it](mailto:cstorico@comune.modena.it)  
Il Presidente Ingrid Caporioni riceve su appuntamento il martedì 10-12 e il giovedì 16-18. Anagrafe dal lunedì al venerdì 8.30-12.30, giovedì pomeriggio 14-18. URP dal lunedì al venerdì 8.30-13, lunedì pomeriggio 15-18, giovedì pomeriggio 14-18.

**CIRCO SCRITTURA 2**

**San Lazzaro, Modena Est, Crocetta**  
Via Nonantolana 685,  
tel 059 2034150,  
fax 059 2034155  
[circoscrittura.crocetta@comune.modena.it](mailto:circoscrittura.crocetta@comune.modena.it)  
Il Presidente Antonio Carpentieri riceve su appuntamento lunedì e venerdì 9.30-12.00. Anagrafe dal lunedì al venerdì 8.30-12.30, giovedì pomeriggio 14 - 18. URP dal lunedì al venerdì 8.30-13, lunedì pomeriggio 15-18, giovedì pomeriggio 14-18.

**CIRCO SCRITTURA 3**

**Buon Pastore, Sant'Agnese, San Damaso**  
via Don Minzoni 121,  
tel. 059 2034200,  
fax 059 2034185  
[bpastore@comune.modena.it](mailto:bpastore@comune.modena.it)  
Il Presidente Fabio Poggi riceve su appuntamento il giovedì 15.30-18. Anagrafe dal lunedì al venerdì 8.30-12.30, giovedì pomeriggio 14-18. URP dal lunedì al venerdì 8.30-13, lunedì pomeriggio 15-18, giovedì pomeriggio 14-18.

**CIRCO SCRITTURA 4**

**S. Faustino-Saliceta S. Giuliano-Madonnina-Quattro Ville**  
Via Newton 150/b,  
tel 059 2034030,  
fax 059 2034045  
[faustino@comune.modena.it](mailto:faustino@comune.modena.it)  
Il Presidente Alberto Cirelli riceve tutti i giovedì 14,30-18. Anagrafe dal lunedì al venerdì 8.30-12.30, giovedì pomeriggio 14-18. URP dal lunedì al venerdì 8.30-13, lunedì pomeriggio 15-18, giovedì pomeriggio 14 -18.

## GIORNO &amp; NOTTE

**COMUNE DI MODENA**

Centralino 059 20311  
URP 059 20312

**CARABINIERI**

Pronto intervento 112

**SOCCORSO PUBBLICO**

Questura 113

**POLIZIA MUNICIPALE 059 20314**  
Posto integrato (autocorriere) 059 2033180  
Servizio di prossimità: numero unico per tutti i quartieri 329 6508112

**POLIZIA STRADALE 059 248911****VIGILI DEL FUOCO 115**

**ACI Soccorso stradale 803.116** (ex 116)

**GUARDIA DI FINANZA 117**

**MODENA SOCCORSO**  
Centrale Operativa Sanitaria 118

**QUESTURA E PREFETTURA 059 410411**

**HERA MODENA PRONTO INTERVENTO**  
servizio pronto intervento guasti:  
Servizio elettricità, gas acqua  
**800.886.677**

**POLICLINICO 059 4222111**

**OSPEDALE S.AGOSTINO-ESTENSE**  
Baggiovara 059 3961111

**AZIENDA USL 059 435111**

**GUARDIA MEDICA 059 375050**  
dal lunedì al venerdì 20-8, sabato, prefestivi, domenica e festivi dalle 10 del sabato alle 8 del lunedì

**MEDICI DI FAMIGLIA MeMo3 059 373048**

sabato e prefestivi dalle 10 alle 15.30, domenica e festivi dalle 10 alle 15  
**Mdf 059 334476**  
sabato e prefestivi dalle 15.30 alle 19, domenica e festivi dalle 9.30 alle 13 e dalle 15.30 alle 19

**FARMACIA COMUNALE DEL POZZO**  
servizio notturno 059 360091

**FARMACIA URBANA MADONNINA**  
servizio notturno 059 333153

**PALAZZO DEI MUSEI**

V.le Vittorio Veneto 5,  
Tel Servizi informativi 059 2033125  
Laboratorio didattico 059 2033121,  
Orario: tutti i giorni 8-19.30. Servizi informativi e multimediali tutti i giorni 8.30-19. Caffetteria dei Musei da lunedì a venerdì 7.30-18; sabato 8-13.  
[palazzo.musei@comune.modena.it](mailto:palazzo.musei@comune.modena.it)

**MUSEI CIVICI**

da martedì a venerdì: 9-12 (con possibilità di apertura pomeridiana per gruppi di minimo 20 persone su prenotazione) sabato, domenica e festivi: mattino 10-13; pomeriggio 15-18 (dall'1/10 al 31/05); 16-19 (dall'1/06 al 30/09). Ingresso € 4, gratuito per under 15 e over 65.

**MUSEO DELLA FIGURINA**

C.so Canalgrande 103,  
tel 059 2033090,  
[museo.figurina@comune.modena.it](mailto:museo.figurina@comune.modena.it)  
dal martedì al venerdì 10.30-13 e 15-18, sabato domenica e festivi 10.30-18 Ingresso gratuito.

**PARCO ARCHEOLOGICO DI MONTALE**

Via Vandelli (Statale 12 - Nuova Estense), Montale Rangone, [info@parcomontale.it](mailto:info@parcomontale.it)  
Apertura: domeniche e festivi dei mesi di aprile, maggio, giugno, settembre e ottobre. Orario: 10-13,30 e 14,30-19 (18 in marzo e ottobre) Ingresso: Intero € 6, Ridotto € 4 dai 6 ai 13 anni, gratuito fino ai 5 anni e oltre i 65. Info: 059 2033101; 059 532020; 059 2033126 solo per prenotazioni scolastiche.

**Archivio Storico****ARCHIVIO STORICO**

Viale Vittorio Veneto 5  
tel 059 2033450,  
fax 059 2033460,  
[archivio.storico@comune.modena.it](mailto:archivio.storico@comune.modena.it)  
Orari di apertura al pubblico:  
Lunedì, martedì 8.30-12.45; 14.30-17.30, mercoledì, venerdì 8.30-12.45, giovedì 8.30-12.45; 14.30-17.45

**TEATRO COMUNALE**

Via del Teatro 8,  
tel 059 2033020,  
fax 059 2033021  
[info@teatrocomunalemodena.it](mailto:info@teatrocomunalemodena.it)  
biglietteria corso Canalgrande 85,  
tel 059 2033010,  
fax 059 2033011  
[biglietteria@teatrocomunalemodena.it](mailto:biglietteria@teatrocomunalemodena.it)  
orario: dal martedì al sabato: 16-19

**TEATRO STORCHI**

Largo Garibaldi 15,  
biglietteria telefonica 059 2136021  
[www.emiliaromagna-teatro.com](http://www.emiliaromagna-teatro.com)

**TEATRO DELLE PASSIONI**

Viale Carlo Sigonio 382, biglietteria telefonica 059 2136021.

**BIGLIETTERIA DEI TEATRI**

Via Scudari 28,  
tel 059 2032993.

**GALLERIA CIVICA PALAZZO SANTA MARGHERITA PALAZZINA DEI GIARDINI**

C.so Canalgrande, ingresso gratuito  
Info 059 2032911,  
[www.galleriacivica-di-modena.it](http://www.galleriacivica-di-modena.it)  
[galcivmo@comune.modena.it](mailto:galcivmo@comune.modena.it)

**DELFINI**

C.so Canalgrande 103  
Info 059 203 2940,  
fax 059 2032926,  
Orario apertura lunedì 14-20; da martedì a sabato 9-20.

**CROCETTA**

via Canaletto 88  
Info 059 314192,  
Orario apertura pomeriggio: da lunedì a venerdì 14.30-19; mattina: giovedì e sabato 9-12.30.

**ROTONDA**

via Casalegno 42  
Info 059 441919,  
Orario apertura lunedì 14-20; da martedì a sabato 9-20.

**VILLAGGIO GIARDINO**

via Curie 22/b  
Info 059 355449,  
Orario apertura pomeriggio: da lunedì a venerdì 14.30-19; mattina: martedì e sabato 9-12.30.

**LUIGI POLETTI**

Palazzo dei Musei, viale Vittorio Veneto 5  
Info prestito 059 203 3370 informazioni 059 203 3372  
Orario apertura lunedì 14.30-19; dal martedì al venerdì 8.30-13 e 14.30-19; sabato 8.30-13.

**LICEO SIGONIO**

via Saragozza100  
Info 059 210454  
Orario apertura lunedì e giovedì 15-19; martedì, mercoledì e venerdì 8.30-13; mercoledì 14.30-17.30.





Giovan Francesco Barbieri detto "Guercino", *Vergine Assunta*, olio su tela; al centro: Michele Desubleo, *Diana e Atteone*, olio su tela; a destra: Sisto Badalocchio, *San Giovanni Evangelista*, olio su tela.

Sotto il titolo: Ubaldo Oppi, *Ritratto femminile*, 1913, olio su cartone; In fondo a sinistra: Cesare Lazzari e Giovanni Manzini, *Versatoio*, secolo XIX argento; in fondo a destra: Paolo Ferrari, *Zuccheriera*, secolo XIX.

# Capolavori d'arte donati alla città

*Il Museo civico ha acquisito il lascito del commercialista modenese Carlo Sernicoli. Tra le opere, dipinti di Bianchi Ferrari, Badalocchio, Guercino e Sirani e preziosi argenti per un valore stimato in 4 milioni di euro*

Una collezione di 36 dipinti e 49 pezzi di argenteria, per un valore complessivo stimato in 4 milioni di euro, è stata donata al Comune di Modena dal commercialista modenese Carlo Sernicoli, fondatore dello studio associato AZ Consulting, morto senza eredi diretti il 9 novembre 2007 all'età di 69 anni.

Il lascito, vincolato all'esposizione nelle sale del Museo civico d'Arte entro due anni dalla morte del donatore, comprende tra i dipinti 9 opere del Novecento degli artisti Pompeo Borra, Virgilio Guidi e Ubaldo Oppi, che costituiscono il nucleo iniziale della collezione, e 27 importanti opere pittoriche dei secoli XV-XVIII, prevalentemente di ambito emiliano, riferibili per lo più ad artisti molto noti come Giovanni da Modena, Francesco Bianchi Ferrari, Pietro Faccini, Bartolomeo Passerotti, Sisto Badalocchio, Guercino, Elisabetta Sirani, Alessandro Tiarini, Michele Desubleo, Cristoforo Munari, Pierfrancesco Cittadini, Ubaldo Gandolfi e Luigi Crespi. I 49 argenti re-

cano tutti il marchio del Ducato Estense (l'aquila) e sono quindi sicuramente riferibili alla produzione degli argentieri modenesi attivi tra XVIII e XIX secolo. In base ad un primo esame della documentazione, che comprende certificati di autenticità rilasciati da noti antiquari e case d'asta e "expertises" di storici dell'arte come Carlo Volpe e Daniele Benati, le opere sono state acquistate sul mercato antiquario soprattutto nel corso degli anni '90 grazie alle consulenze di Graziano Manni per i dipinti e di Paolo Ferrari per gli argenti, poi nominati da Sernicoli esecutori testamentari. Proprio Manni e Ferrari hanno interpellato un noto antiquario modenese al fine di valutare l'intero complesso di beni lasciati dal commercialista. Il valore del lascito - stimato in 4 milioni di euro - non è una valutazione di mercato, ma è stata comunque un'indicazione utile per il Museo civico d'arte ai fini assicurativi.

I dipinti e gli argenti - che arredavano l'abitazione di Sernicoli, in via Castiglione a Modena, assieme a bronzi, ceramiche e altri arredi di pregio - erano in gran parte già noti perché esposti, per esempio, nella mostra "Tesori ritrovati. La pittura del ducato estense nel collezionismo privato", che si è svolta nella chiesa di san Carlo dall'ottobre 1998 al gennaio 1999, e pubblicati nel volume di Elisabetta Barbolini Ferrari e Giorgio Boccolari "Argenti estensi. L'arte orafa nel ducato di Modena e Reggio" (1994). Il Museo civico d'arte,

che ha preso in carico il lascito Sernicoli il 19 giugno, cioè dopo l'accettazione formale della donazione da parte del Comune, sta ora progettando l'esposizione, prevista entro il termine indicato dalle disposizioni testamentarie, in ambienti attigui alla Sala Campori messi a disposizione dall'Azienda ospedaliera di Modena in anticipo rispetto agli accordi assunti con il Comune. L'allestimento della collezione Sernicoli negli spazi finora occupati dall'Ospedale Estense costituisce quindi il primo concreto passo dell'ampliamento degli istituti museali di proprietà civica nell'ambito del grande complesso settecentesco voluto da Francesco III d'Este. In occasione dell'allestimento della collezione è prevista anche la pubblicazione del catalogo, a cura del Museo civico d'arte e con la collaborazione di Lucia Peruzzi per i dipinti antichi e di Elisabetta Barbolini Ferrari per gli argenti.



Fin dalle origini ottocentesche del Museo civico di Modena, come di altre analoghe istituzioni, uno degli assi portanti di formazione delle raccolte viene costituito da lasciti e donazioni da parte di cittadini consapevoli del ruolo di tutela e valorizzazione della cultura e del patrimonio artistico modenesi. Si ricordano, ad esempio, la collezione tessile Gandini, quelle di strumenti musicali e di armi, provenienti rispettivamente dalle nobili famiglie modenesi Valdrighi e Coccapani Imperiali, ma soprattutto la Galleria Campori, donata al Comune nel 1929 dal marchese Matteo insieme al

## Modenesi generosi

*Sin dalla nascita le raccolte civiche si sono arricchite di lasciti e donazioni*

tra le Sale Campori e Sernicoli consentirà di evidenziare affinità e differenze tra le due collezioni, costituite a distanza di un secolo l'una dall'altra da due personalità entrambe molto note in città, che attraverso le loro scelte rispecchiano certo i tempi mutati, ma che hanno un fine comune a tanta parte del collezionismo privato, quello di tramandare così il proprio ricordo nella comunità di appartenenza.

palazzo che la ospitava e attualmente esposta nelle sale del Museo Civico d'Arte. La contiguità





## RICERCHE

**In aula  
con mamma  
e papà**

Spettacoli e feste di fine anno, educazione alla pace e al rispetto dell'ambiente, incontri interculturali, promozione della lettura: sono ben 123, secondo una ricerca che sarà presentata il primo ottobre, le iniziative che hanno visto la partecipazione dei genitori nelle scuole modenesi nel passato anno scolastico. L'indagine, realizzata sul 40% delle scuole d'infanzia, elementari e medie della città, mette in luce modalità sempre più variegata di protagonismo dei genitori. Oltre metà delle iniziative coinvolge associazioni o Circoscrizioni e alcuni progetti vanno avanti addirittura dal 2000. Alla partecipazione bassa nelle elezioni scolastiche e nelle riunioni si affianca dunque una grande energia e disponibilità dei genitori a momenti sociali e creativi coi figli e i compagni di classe.

# Taglio del nastro per 4 nuove scuole

*Aprono in settembre  
il nido comunale Padovani,  
i nidi aziendali Unicredit  
e Banca Popolare  
e la scuola primaria  
San Geminiano a Cognento*

## INIZIATIVE

## Laboratori e incontri fino al 18 ottobre

Oltre un mese di laboratori, spettacoli e incontri: prende il via il 3 settembre "Buon anno scuola", con l'iniziativa sulle difficoltà di apprendimento "Linguaggi per imparare", promossa da Direzioni didattiche, Memo e Neuropsichiatria. Il 10 settembre si presenteranno i percorsi nelle città d'arte e gli Itinerari Scuola-città. Il 12 settembre si parlerà di curricolo verticale, il primo ottobre di partecipazione dei genitori. Sabato 4 e domenica 5 ottobre Laura Polato conduce un laboratorio d'arte sensoriale, domenica 12 si impara la scienza divertendosi con lo spettacolo "Il naufragio", giovedì 16 si presenta il volume "La storia è di tutti" sulla didattica della storia. Ingresso sempre gratuito (per informazioni e prenotazioni 059 2034311, [www.comune.modena.it/memo](http://www.comune.modena.it/memo), [memo@comune.modena.it](mailto:memo@comune.modena.it)).

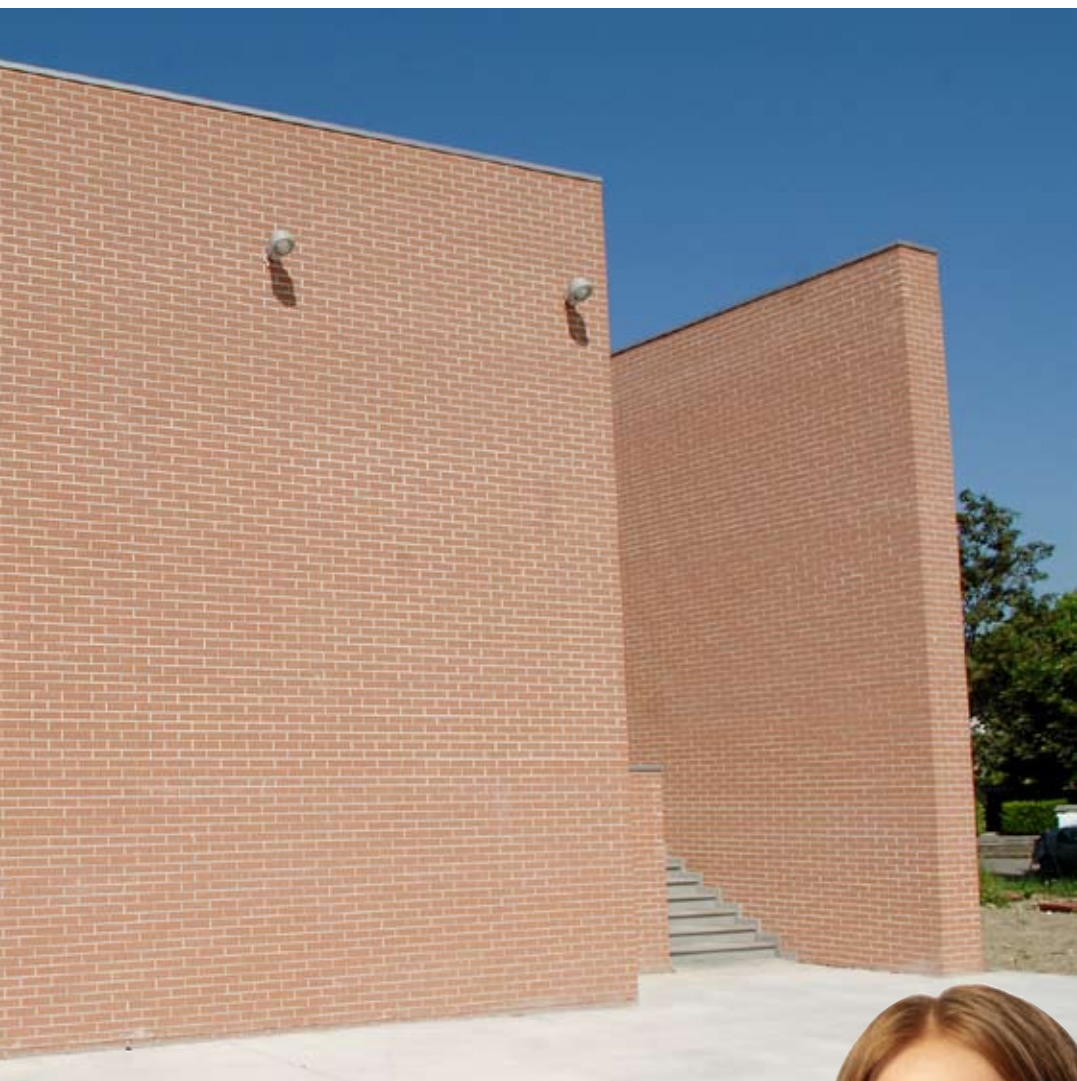
Prende il via con l'inaugurazione di tre nidi d'infanzia e di una nuova scuola elementare l'anno scolastico 2008-2009 per le alunne e gli alunni modenesi. Il nido comunale Padovani e i nidi aziendali di Unicredit e Banca popolare ospiteranno in tutto circa 140 bambini, tra graduatorie comunali e figli dei dipendenti, mentre nella nuova scuola San Geminiano di Cognento troveranno posto 10 classi di elementari. Le feste di inaugurazione si inseriscono nel programma di appuntamenti di "Buon anno scuola". "Ancora una volta l'iniziativa accompagna l'avvio dell'anno scolastico modenese con un ricco calendario culturale e formativo per ragazzi, insegnanti e genitori", commenta l'assessore all'Istruzione Adriana Querzè. "Nel programma di quest'anno spiccano le inaugurazioni di nuove scuole, che testimoniano, al di là delle parole, il valore che diamo alla conoscenza e alla promozione delle opportunità. Scuole che serviranno ad accogliere insegnanti e studenti, ma svolgeranno pienamente la loro funzione solo se diventeranno luoghi di incontro e crescita per l'intera comunità". Il primo nastro da tagliare sarà quello del nido "Papaveri e papere" di viale Corassori 70, venerdì 5 settembre: il nido, realizzato con un accordo tra Comune e Gruppo Unicredit, mette a disposizione 30 nuovi posti, in parte riservati ai figli dei dipendenti dell'istituto di credito e in parte disponibili per gli altri bambini modenesi. Un mese do-



po, sabato 4 ottobre, sarà la volta della nuova scuola elementare San Geminiano di Cognento: l'edificio, finanziato dall'Amministrazione Comunale, è stato realizzato con tecniche innovative di risparmio energetico. Ha una copertura verde con terra ed erba sul tetto, 10 aule,

Il nuovo nido comunale Padovani. Sopra: la nuova scuola elementare di Cognento





laboratori di lingua straniera, mensa e teatro. Sabato 11 ottobre festa in viale Italia 571 per la moderna struttura del nido Padovani, gestito direttamente dal Comune di Modena, che ospiterà 50 bambini da 3 a 36 mesi in un ambiente studiato per le loro esigenze di benessere, cura e socializzazione. Appuntamento, infine, sabato 18 ottobre in via Aristotele per le famiglie dei 60 bambini del nido aziendale della Banca Popolare dell'Emilia Romagna: anche qui, una quota di posti sarà riservata ai bambini delle graduatorie comunali. E accanto alle nuove scuole, l'impegno dell'Amministrazione nei mesi estivi ha visto anche interventi di manutenzione ordinaria e straordinaria degli edifici scolastici cittadini, con una spesa di circa 1 milione di euro.



## SALUTE

## A merenda si mangia bene

Una sana merenda con latte, frutta, yogurt o cereali è importante per avere la giusta concentrazione e un apporto equilibrato di energie da spendere nelle ore passate sui banchi o magari in palestra. Anche quest'anno, gli studenti delle scuole medie modenesi troveranno nei corridoi i distributori automatici di merende del progetto "La scuola dei MangiaSano". Dopo la sperimentazione condotta nel passato anno scolastico, gli assessorati alle Politiche per la salute e all'Istruzione hanno deciso di confermare le installazioni di 14 distributori di cibi salutari. Le merende che fanno bene saranno a disposizione dei circa 2200 studenti delle scuole San Carlo, Ferraris, Marconi, Calvino e Cavour.



## INIZIATIVE

## Un pinguino tra i banchi

Il pinguino simbolo di Linux, il più noto tra i sistemi operativi utilizzabili gratuitamente, sbarca nelle scuole modenesi con due progetti di Ingegneri senza frontiere e NetGarage. "Un pinguino per amico" consiste nel riadattare vecchi pc installando software moderno e gratuito, per poi farne dono a scuole e famiglie. Il progetto sarà presentato il 30 settembre alla scuola Giovanni XXIII in via Amundsen. "Edu-Linux", promosso dall'assessorato alle Politiche giovanili e dal dipartimento di Informatica dell'Università, prevede invece la formazione sul software libero di alcuni studenti dell'Istituto Corni, che a loro volta insegnano ai docenti delle medie e delle elementari modenesi. Il progetto ha coinvolto 7 scuole nel 2007/2008 e continuerà quest'anno con altri 6 istituti.

## CORSI

## Anche le maestre imparano

Sono ben 32 le proposte formative che il multicentro educativo Memo mette a disposizione degli insegnanti di Modena e provincia per il prossimo anno: i temi spaziano dalle vie d'acqua all'energia, dalla multimedialità alla narrazione orale, dalla gestione dei conflitti alla mediazione culturale. Ci si iscrive on line dall'11 settembre su [www.comune.modena.it/memo](http://www.comune.modena.it/memo), nell'area riservata MyMemo. La registrazione consente anche l'accesso al materiale di documentazione. Per informazioni si può contattare Katia Ferrari, [katia.ferrari@comune.modena.it](mailto:katia.ferrari@comune.modena.it), 059.2034326. Lo scorso anno 3129 insegnanti hanno partecipato ai corsi di aggiornamento promossi in convenzione con Direzioni didattiche, Scuole secondarie e associazioni del territorio.



# Il Drake aspetta 120 mila persone

*Sono i visitatori attesi alla Casa natale di Enzo Ferrari, che sarà pronta nel 2010, costerà 14 milioni di euro e resterà aperta 363 giorni l'anno. Due i contenitori: la Casa-Officina e una Galleria espositiva per le automobili*

GHIRLANDINA

## Completati i primi test sulle pietre

È stato completato nel corso dell'estate un primo, decisivo intervento per il restauro della Ghirlandina, cioè le prove per verificare la qualità e le condizioni delle pietre che costituiscono il rivestimento della torre. Sono stati testati anche i metodi da applicare e le sostanze da utilizzare per ottenere il risultato migliore possibile che, secondo le indicazioni fornite dal Comitato scientifico che sovrintende ai restauri, deve contemplare anche la minima invasività combinata alla massima reversibilità.

Il degrado della pietra appare alquanto vario e differenziato in base alla tipologia di materiale e alla sua esposizione. Si prevede, quindi, di agire solo dove necessario per problematiche di conservazione delle pietre o per rischi di caduta di frammenti, senza cancellare completamente gli interventi del passato. Per tener conto delle esigenze ambientali, nelle lavorazioni verranno impiegati prevalentemente prodotti all'acqua e, qualora non fosse possibile, si dovranno utilizzare sostanze con minima tossicità.



Simulazione al computer della parte esterna della casa natale di Enzo Ferrari. Sotto: l'immagine dell'interno.

**C**entoventimila visitatori, 363 giorni di apertura, un incasso annuale di un milione 80 mila euro. Sono queste le previsioni per il primo anno di attività della Casa natale di Enzo Ferrari, che aprirà i battenti nel 2010 al termine della ristrutturazione e del recupero degli edifici che si trovano a Modena al numero 85 di via Paolo Ferrari. I visitatori, sempre secondo le previsioni, aumenteranno gradualmente di 60 mila fino al 2014. Lo ha annunciato in Consiglio comunale l'assessore alla Cultura Mario Lugli, precisando che gli investimenti necessari per il recupero della casa natale sono stati quantificati dai tecnici in 14 milioni di euro. Dieci sono già disponibili: 3 provengono dal Ministero della Cultura, 2 dalla Fondazione Cassa di Risparmio di Modena, 1 dalle banche (Banca Popolare dell'Emilia-Romagna/Banca Popolare di Verona, Banco San Geminiano e San Prospero, Unicredit Banca) e altri 4 da Comune, Provincia, Camera di Commercio e Regione Emilia-Romagna. Per i restanti 4 si prevede di contrarre un mutuo per la durata di 15 anni.

Ma che cosa vedranno i visitatori quando i lavori di ristrutturazione saranno terminati? "Il complesso museale - ha spiegato Lugli - prevede due differenti contenitori: la Casa natale-Officina e la Galleria espositiva. Il primo spazio racconterà la storia e la figura di Enzo Ferrari attraverso un allestimento dinamico, interattivo e multimediale, ma permanente, mentre la Galleria avrà un allestimento flessibile incentrato sulla storia dell'automobilismo modenese".

In particolare, nella Casa natale-Officina saranno rappresentati in sequenza, nelle quattro stanze del pianoterra, alcuni momenti significativi della vita del costruttore modenese. Nella prima stanza il tempo si ferma al 1908, quando Enzo Ferrari, all'età di dieci anni, assiste alla corsa del Record del Miglio che gli fa na-

scere la passione per le auto da corsa e le competizioni sportive. Nella seconda stanza - anno 1919 - Ferrari esordisce come pilota nella corsa Parma-Poggio di Berceto, mentre nella terza - che conduce il visitatore all'anno 1923 - il Drake riceve dalla contessa Baracca l'invito ad utilizzare il simbolo del Cavallino rampante sulle sue automobili dopo la vittoria al Circuito del Savio. La quarta stanza, infine, sposta la lancetta del tempo nel dopoguerra - anno 1947 - quando Franco Cortese vince il Gran Premio di Roma su una Ferrari 125s. "L'allestimento - precisa Lugli - dovrà risultare particolarmente coinvolgente e per questo il comitato scientifico della Fondazione Casa natale di Enzo Ferrari incaricherà esperti professionisti del settore".

Rispetto alla Casa natale-Officina, la nuova galleria espositiva avrà un allestimento flessibile e sarà dedicata all'automobilismo sportivo modenese e ai suoi protagonisti (Maserati, Stanguellini, Scaglietti, Fantuzzi), all'Autodromo e al Circuito di Modena. "Le auto esposte, ottenute in prestito da diversi musei e collezionisti - ha precisato Lugli - saranno di volta in volta sostituite, in relazione anche alle mostre temporanee che saranno allestite, secondo una modalità espositiva flessibile e rinnovabile". La Fondazione Casa natale gestirà inoltre all'interno del museo un punto vendita di prodotti con il proprio logo e con il logo Ferrari e Maserati.

La Fondazione Casa natale gestirà inoltre all'interno del museo un punto vendita di prodotti con il proprio logo e con il logo Ferrari e Maserati.





# Ora si cambia senso di marcia

*Novità nella circolazione stradale: in viale Ciro Menotti, in viale Trento Trieste e in una parte di viale Reiter si viaggia in automobile in entrambe le direzioni. Terminati i lavori alle rotatorie di via Emilia e via Bonacini*



Un'immagine della rotatoria di via Emilia, e, sotto, la rotatoria di Ciro Menotti durante gli ultimi lavori

**C**ambia la viabilità in alcune importanti strade di Modena. Viale Ciro Menotti e Trento Trieste passano a doppio senso di marcia, così come viale Reiter per il tratto da via Ferrari a via Tagliazucchi. Contestualmente ai lavori della rotatoria nell'intersezione Menotti-Ferrari-Divisione Acqui iniziano i lavori di riqualificazione delle vie Paolo Ferrari, Soli, Reiter e Piave, e sarà realizzata una nuova rotatoria nell'intersezione Piave-Reiter. Seguirà l'apertura di via Stanguellini e via Fratelli Maserati nel nuovo comparto delle ex Acciaierie. L'obiettivo è di riqualificare un'area centrale densamente urbanizzata e altamente frequentata, per evitare i flussi compatti e continui di veicoli che attualmente interessano la zona dei viali, migliorando la sicurezza di pedoni e ciclisti. Il nuovo assetto della circolazione consentirà, inoltre, di percorrere nuovi itinerari rendendo il traffico più fluido e riducendo percorrenze e tempi di spostamento. Nell'ambito dell'intervento di riassetto e riqualificazione generale è prevista anche la risistemazione di numerosi incroci semaforizzati che consentiranno di compiere nuove manovre: tre su viale Menotti, agli incroci con via Ricci e Morselli, con via Puccini e Tagliazucchi e con via Emilia Est e Trento e Trieste; quello all'intersezione tra viale Reiter, via Grimelli e via Tagliazucchi; e quello all'incrocio tra Trento e Trieste e viale Moreali.

Intanto sono terminati prima del previsto i lavori sulla rotatoria di via Emilia Est, nell'ultimo tratto di cantiere relativo alla rampa che da Bologna porta sulla tangenziale Pasternak, in direzione Nord. Entro fine anno sarà, invece, realizzata anche un'opera artistica al centro della rotatoria, in grado di valorizzare l'ingresso della città da Bologna, che avrà come tema la Modena romana. Conclusi i lavori anche alla rotatoria di via Bonacini, dove si sta lavorando alla pavimentazione stradale, alla sistemazione delle barriere di protezione e alla segnaletica gialla a terra.



## LAVORI IN CORSO

### In via Morane un ponte per bici e pedoni

Sono iniziati i lavori per la realizzazione del ponte ciclopedonale di Vaciglio, che consentirà a ciclisti e pedoni l'attraversamento in sicurezza della Nuova Estense e la rimozione sulla stessa strada del semaforo attualmente presente in prossimità della rotatoria di via Morane.

Lungo circa 400 metri, largo 4, con una pendenza massima del 4% che lo renderà facilmente percorribile anche alle persone più anziane, il ponte garantirà la continuità della pista ciclabile Modena-Vignola senza interruzioni o attraversamenti a raso. Dalla struttura curvilinea, l'opera sarà realizzata con calcestruzzo ed acciaio e avrà finiture in legno lamellare, metallo e plastica, che la renderanno anche di particolare pregio architettonico. Il costo ammonta a 1 milione 100mila euro e la fine dei lavori è prevista per la prossima primavera.

INFORMAZIONE:  
Comune di Modena  
Ufficio Relazioni con il Pubblico  
Tel. 059.20312  
www.comune.modena.it

SENSE DI CIRCOLAZIONE:  
— Traffico alle rotatorie  
— Trazzo di circolazione  
— con semafori



# Requiem di Verdi per Big Luciano

*Sabato 6 settembre al Teatro Comunale serata in ricordo di Pavarotti a un anno dalla morte. Orchestra e Coro del Regio di Parma e diretta su Radio Rai. Proseguono le selezioni del concorso internazionale*

EVENTI

## Giornata della cultura ebraica

Conserva documenti dal XVI secolo ad oggi l'Archivio storico della Comunità ebraica di Modena che sarà inaugurato in occasione della Giornata europea della cultura ebraica, in programma domenica 7 settembre in piazza Mazzini. In cartellone visite guidate nelle strade del ghetto, alle sinagoghe e ai lavori di restauro nel cimitero ebraico, presentazioni di libri, concerti, animazioni, degustazioni di dolci tipici. La giornata sarà preceduta il 5 settembre da un incontro di studio all'Archivio di Stato sul tema "Cultura ebraica a Modena dalle fonti e dai documenti". Numerose le relazioni, tra cui un intervento di Sara Torresan sull'archivio della comunità ebraica di Modena (informazioni al numero 059 223978, e-mail [comebraica.mo@tiscali.it](mailto:comebraica.mo@tiscali.it)).

**A** un anno dalla morte, avvenuta il 6 settembre 2007, Modena ricorda Luciano Pavarotti con l'esecuzione della Messa da Requiem per soli, coro e orchestra di Giuseppe Verdi, in programma sabato 6 settembre alle 21 al Teatro Comunale intitolato al tenore. L'iniziativa è del Comune, della Fondazione Teatro Comunale e della Fondazione Cassa di Risparmio di Modena. Sul palcoscenico, sotto la direzione del maestro Aldo Sisillo, saliranno Daniela Dessì (soprano), Marianna Pentcheva (mezzosoprano), Francesco Meli (tenore) e Carlo Colombara (basso) assieme all'Orchestra e al Coro (diretto dal maestro Martino Faggiani) del Teatro Regio di Parma. Il concerto, trasmesso in diretta da Rai 3 Suite di Radio Rai, sarà ad ingresso gratuito. Il pubblico potrà ritirare l'invito alla biglietteria del Teatro Comunale, in corso Canalgrande, fino ad esaurimento dei ticket. Sempre per ricordare Pavarotti proseguono intanto le selezioni del concorso internazionale di canto intitolato al tenore e riservato a voci femminili tra i 18 e il 32 anni e maschili fino ai 35. Duecentocinquanta candidati di 32 Paesi mondo, tra cui Cina, Corea del Sud, Nigeria, Stati Uniti, Russia e Giappone, hanno partecipato alla pre-selezione che porterà 50 candidati alla prova eliminatória in programma al Teatro Comunale di Modena il 28 e



Luciano Pavarotti

il 29 settembre prossimi, quando i giovani cantanti dovranno eseguire dal vivo arie d'opera. Solo in venti accederanno alla semifinale, in agenda il 30 settembre e il primo ottobre, e solo dieci alla finale, aperta al pubblico, del 3 ottobre. Quel giorno, dopo le prove accompagnate dall'orchestra, la giuria proclamerà i tre vincitori del concorso e il vincitore del premio "Miglior voce di tenore", che parteciperanno al concerto e alla premiazione in programma il 4 ottobre. Presieduta dal tenore Carlo Bergonzi, la giuria è composta da Irina Bogacheva, mezzosoprano, in rappresentanza del Teatro Mariinskij di San Pietroburgo; Cristina Ferrari, direttore artistico del Teatro Carlo Felice di Genova; Ioan Holender, direttore del Wiener Staatsoper di Vienna; Raina Kabaivanska, soprano; Lenore Rosenberg, rappresentante artistico del Metropolitan Opera di New York; Luca Targetti, casting manager del Teatro alla Scala di Milano. Il cantante primo classificato riceverà 13 mila euro, debutterà in un allestimento d'opera del Teatro alla Scala di Milano e in un allestimento d'opera del Teatro Carlo Felice di Genova e riceverà l'offerta di un recital-premio organizzato dall'Associazione Musicale Bellini, in programma al Teatro Vittorio Emanuele di Messina il 7 novembre. Il secondo classificato riceverà invece 8 mila euro, il terzo 5 mila e la Miglior voce di tenore 4 mila.

**S**i apre a Modena il 19 settembre, in concomitanza con il Festival filosofia, e si conclude a fine novembre l'11esima edizione del festival "Grandezze&Meraviglie", dedicato quest'anno agli intrecci temporali e di stili che portano al dialogo tra le arti e gli artisti, tra colto e popolare, tra antico e moderno. Dopo il concerto inaugurale dal titolo *Follie, capricci e stravaganze* nella chiesa di San Vincenzo con Ruggero Laganà e il soprano Marinella Pennicchi, il

festival prosegue il 9 ottobre nella restaurata chiesa di San Francesco con *Trionfi Sacri* di Giovanni Gabrieli, con l'Academie d'Ambronay diretta dal cornettista Jean Tubéry. Il 14 e il 21 ottobre nella chiesa di San Carlo sono in programma le danze francesi dell'ensemble Les Idées Heureuses e poi il Concerto grosso diretto da Chiara Banchini a capo dell'Ensemble

## Torna "Grandezze & Meraviglie"

*Dal 19 settembre a fine novembre festival musicale tra Modena e provincia*

Liuwe Tamminga, che presentano musiche sacre del Cinquecento italiano: *La concordie conversatione*, ovvero "musiche virtuosissime per voce e cornetto". "Grandezze e Meraviglie" farà tappa anche in provincia fra Mirandola, Villa Sorra, Sassuolo e Vignola. Per informazioni è possibile consultare il sito web del festival ([www.grandezzemeraviglie.it](http://www.grandezzemeraviglie.it)).

415 in taglia quasi orchestrale. Ritournerà a Modena il celebre fortepianista olandese Bart van Oort con un'esemplare esecuzione di musiche di Haydn. Il 26 novembre sempre a Modena si ascolterà una ritrovata Susanne Rydén, accompagnata al clavicembalo da Marc Tatlow che nel Teatro San Carlo presenteranno alcune brillanti cantate di Haendel. Il festival chiude il 30 novembre nella Chiesa di San Pietro con Monica Piccinini, il cornettista Bruce Dickey, e l'organista



# CULTURA

## Un mondo di fantasia

*Da venerdì 19 a domenica 21 settembre l'ottava edizione del Festival filosofia propone a Modena, Carpi e Sassuolo lezioni magistrali, mostre, concerti, film e giochi. Duecento appuntamenti gratuiti in tre giorni*

**D**uecento appuntamenti gratuiti in tre giorni in 40 diversi luoghi di tre città per approfondire il tema della fantasia attraverso lezioni magistrali, mostre d'arte, concerti, spettacoli, iniziative per bambini, pranzi e cene a tema. È ciò che propone l'ottava edizione del Festival filosofia di Modena, Carpi e Sassuolo, in programma da venerdì 19 a domenica 21 settembre (informazioni al numero 059 421210 e nel sito [www.festivalfilosofia.it](http://www.festivalfilosofia.it)).

La manifestazione, che lo scorso anno ha registrato oltre 130 mila presenze - si svolge sotto l'alto patronato del Presidente della Repubblica e il patrocinio dell'Unesco per iniziativa dei tre Comuni, della Regione Emilia-Romagna, della Provincia, della Fondazione Cassa di Risparmio di Modena e della Fondazione San Carlo, che cura il programma.

Piazze, chiese e cortili ospiteranno le lezioni magistrali del Festival, che vede quest'anno tra i propri ospiti anche Isabelle Stenger, collaboratrice del premio Nobel per la chimica Ilya Prigogine, Giacomo Rizzolatti, il neurologo che ha scoperto i neuroni a specchio, Marc Augè, Enzo Bianchi, Silvia Vegetti Finzi, Emanuele Severino, Umberto Galimberti, Carlo Sini, Giulio Busi, Salvatore Natoli, Roberto Esposito, Sergio Givone. Ma anche Christoph Wulf, Marcel Detienne, Hans Belting, Georges Didi-Huberman, Jean-Luc Nancy, Stanley Cavell, tra i maggiori filosofi analitici viventi, Terry Eagleton, il più popolare e brillante critico letterario inglese, e il supervisore scientifico del Festival Remo Bodei. Le lezioni approfondiranno alcuni grandi temi che spaziano dai neuroni a specchio alle grandi utopie collettive, dall'architettura come luogo dell'immaginazione sociale alle ragioni di chi rifiuta le figure fino all'immaginaria fondazione celtica della Padania. Ma anche dal jazz al cinema, dalla letteratura alla moda maschile, dalla profezia alla qabbalah.

Numerose le mostre proposte in occasione del Festival: la prima personale in Italia dell'artista tedesca Katharina Grosse, un'installazione di Paolo Icaro e una del rumeno Daniel Spoerri, un'antologica sul sublime contemporaneo, un'esposizione

L'immagine scelta per l'edizione 2008 del Festival filosofia



di figurine sul futuro visto dal passato, incisioni di Giovan Battista Piranesi e un omaggio a Bruno Munari. In programma anche letture (Vincenzo Cerami si cimenta con le Mille e una notte), concerti (Renato Sellani e Alessandro Lanzoni - una leggenda di fama mondiale e uno straordinario giovane talento del pianismo italiano, 81 anni il primo e 16 il secondo - suoneranno insieme a Carpi), acrobazie aeree, rassegne di film (una è dedicata ai mockumentaries, documentari ideati per ingannare e intrattenere il pubblico). Non mancheranno lezioni sui treni, laboratori e spettacoli per bambini tra aquiloni e bolle di sapone, una caccia al tesoro on line che consente di vincere un soggiorno in Andalusia, voli di andata e ritorno per le capitali europee e viaggi nelle città d'arte italiane. E, accanto a pranzi e cene filosofici ideati dall'Accademico dei Lincei Tullio Gregory per circa 40 ristoranti delle tre città,

nella notte di sabato 20 settembre è previsto il "Tiratardi", versione modenese della notte bianca. È dedicato, infine, al tema "Città dell'utopia" la rassegna di film curata dall'Associazione circuito cinema. Il pubblico potrà assistere alla proiezione di *La città incantata*, *La zona*, *The village*, *Underground*, *Metropolis*, *Bertin-Jerusalem*, *Missione Alphaville*, *Il cielo sopra Berlino* e *Goodbye Lenin*.

### SCHEDA

#### Il modello che fa scuola in Europa

**M**odena guida un gruppo di città europee intenzionate a dare vita ad una rete stabile di Festival dedicati alla filosofia. L'obiettivo è accedere a finanziamenti triennali o quinquennali di Bruxelles, ma anche favorire scambi di esperienze e di iniziative tra città che si propongono di portare la riflessione filosofica in piazze, giardini, chiese, caffè e teatri con iniziative rivolte ad adulti e bambini.

Otto sono al momento le città coinvolte: Tournai (Belgio), Saint-Emilion (Francia), Hannover (Germania), Nottingham (Gran Bretagna), Salonicco (Grecia), Velké Meziříčí (Repubblica Ceca) e Cluj-Napoca (Romania) oltre ovviamente a Modena, che guida il gruppo.



### INFORMAZIONI

#### Sito web e dieci punti informativi

Informazioni sull'ottava edizione del Festival filosofia sono disponibili per il pubblico all'indirizzo internet [www.festivalfilosofia.it](http://www.festivalfilosofia.it) e ai numeri telefonici 059 421210. Nei giorni della manifestazione sono inoltre previsti 10 punti informativi nelle tre città. A Modena si trovano alla Fondazione Collegio San Carlo (via San Carlo 5), a Palazzo Santa Margherita (corso Canalgrande 103), in piazza Mazzini e alla Stazione centrale delle Ferrovie dello Stato. A Carpi i punti informativi si trovano all'Ufficio Qui città, in piazza Martiri e in piazzale Re Astolfo, mentre a Sassuolo sono collocati alla Stazione ferroviaria, al Palazzo ducale e in via Battisti.



## Menu d'autore per 40 ristoranti

*Il filosofo Tullio Gregory ha ideato un percorso gastrofilosofico*

**I**mmaginazione e finzione sono gli ingredienti dei nove menu filosofici ideati dall'Accademico dei Lincei Tullio Gregory che saranno proposti da circa 40 ristoranti ed enoteche di Modena, Carpi e Sassuolo in occasione dell'ottava edizione del Festival filosofia.

Professore di Storia della Filosofia alla "Sapienza" di Roma, fondatore del Centro Studi del Cnr sul Lessico intellettuale europeo, direttore dell'Enciclopedia Italiana di scienze, lettere e arti, edita dall'Istituto Treccani, e noto gourmet, Gregory ha ideato menu per pranzi e cene filosofici all'insegna della tradizione e a partire dai prodotti tipici modenesi e della cucina dell'Emilia-Romagna (menu completi e indirizzi dei ristoranti si possono consultare nel sito [www.festivalfilosofia.it](http://www.festivalfilosofia.it)). Si spazia dai "fantastici primi", ovvero cin-

que paste dal salato al dolce, alle finzioni gastronomiche (farfalle, rosette, pesche al forno, salame di cioccolato), dall'immaginario enciclopedico suggerito dalla carne di maiale nelle sue varie parti al bollito di carni miste. E, ancora, dal vegetariano menu del paradiso terrestre al menu esplosivo della rivoluzione immaginaria, che prevede bombe di riso, cotecchini in galera e bomboloni. Senza dimenticare le fantastiche alchimie del dorato e del fritto e i voli dell'immaginazione a base di volatili.

L'ultimo menu, dal titolo "Immaginazione dionisiaca", rivolto in particolare alle enoteche, propone stria e gnocco al forno, assortimento di affettati e Parmigiano-reggiano e selezioni di lambruschi Doc modenesi: Sorbara, Castelvetro e Salamino di Santacroce.

### SCHEDA

#### Cestino del pranzo a 4 euro

**P**anino, frutta, bevanda, pizza, dolce e acqua, oppure insalata, pane e tisana e tanti altri mix secondo la fantasia della bottega. Permette di seguire i ritmi delle lezioni magistrali e di assaporare piatti e prodotti tipici della provincia di Modena la "razionsufficiente" in vendita a 4 euro nei giorni del Festival filosofia. La soluzione veloce ed economica per pranzare e cenare, approfittando anche di tavolini all'aperto appositamente allestiti, sarà in vendita a Modena al mercato coperto Albinelli, vicino a piazza Grande, a Carpi al Circolo culturale Mattatoio, vicino a Piazzale Re Astolfo, e a Sassuolo al punto ristoro La Paggeria in piazzale della Rosa.





GIOCHI

### Viaggi all'estero con la caccia al tesoro

Un viaggio in Andalusia per due persone, 2 voli andata e ritorno a scelta tra Parigi, Londra, Barcellona, Valencia e Berlino e 3 giorni in una città d'arte italiana per due persone.

Sono questi i premi di "Fantasylandia", la caccia al tesoro gratuita on line per under 35 in programma venerdì 19, sabato 20 e domenica 21 settembre dalle 21 alle 23 (iscrizioni nel sito [www.festivalfilosofia.it](http://www.festivalfilosofia.it)). L'iniziativa è promossa dal Festival filosofia e dai Comuni di Carpi, Campogalliano, Modena, Sassuolo e Soliera e i viaggi sono offerti dal Centro turistico studentesco.

Si può partecipare alla caccia al tesoro da casa o da qualsiasi postazione informatica dotata di collegamento internet. I giocatori devono rispondere ad una serie di domande cercando le risposte sulla rete. Ogni risposta esatta consente l'accesso alla domanda successiva. Vince chi risponde al maggior numero di domande nel minor tempo possibile.

**F**igurine che raccontano il futuro, esposizioni che affrontano il tema del sublime contemporaneo e la prima personale in un museo pubblico italiano dell'artista tedesca Katharina Grosse, ma anche incisioni di Piranesi e opere di Bruno Munari. Sono queste le principali mostre che saranno inaugurate a Modena, Carpi e Sassuolo in occasione del Festival filosofia.

A Modena la Palazzina dei Giardini ospita Un altro uomo che ha fatto sgocciolare il suo pennello dell'artista tedesca Katharina Grosse, fra le pittrici dell'ultima generazione che ha ottenuto maggiori riconoscimenti a livello internazionale. Nata a Freiburg nel 1961, Grosse vive e lavora tra Düsseldorf e Berlino, dove insegna alla Kunsthochschule. Aperta il 19 settembre in occasione del Festival filosofia e curata da Milovan Farronato e Angela Vettese per iniziativa della Galleria civica e della Fondazione Cassa di Risparmio di Modena, la mostra allude sia ad una tecnica che a un movimento pittorico specifico, il dripping, che vede tra i protagonisti artisti come Max Ernst e Jackson Pollock. Accanto a tele di grandi dimensioni, Grosse propone una serie di pitture in volume su oggetti diversi come sassi, palloncini e terriccio.

Sempre dal 19 settembre Palazzo Santa Margherita propone Il sublime è ora, prodotta dalla Galleria civica e dalla Fondazione Cassa di Risparmio di Modena e curata da Marco De Micheli, docente di Storia dell'architettura alla Columbia University di New York e all'Università Iuav di Venezia. La mostra propone prevalentemente video, film e installazioni sonore. Alcuni lavori fanno riferimento alla Spiral Jetty di Robert Smithson realizzata nel 1970 - opera forse fra le più vicine all'idea del sublime compiute nel secondo Novecento - protagonista di un filmato girato da Smithson stesso durante la sua realizzazione.

Dal 19 settembre il Museo della figurina di Modena propone la mostra *Nostalgia di Futuro*. L'invenzione del domani in un secolo di illustrazioni, a cura di Paola Basile e Maria Giovanna Battistini

# Dalle figurine al sublime

*Il futuro secondo le immagini popolari dell'Ottocento, video e installazioni sonore, la prima personale italiana dell'artista tedesca Katharina Grosse, incisioni di Piranesi e opere di Bruno Munari. Ecco le principali mostre del Festival filosofia*

MUSEI CIVICI

## I grandi misteri dell'unicorno

**I**nventato nel Medioevo, ma considerato fino all'Ottocento un animale realmente esistito, l'Unicorno ha avuto una considerevole fortuna artistica, letteraria e scientifica. Il bianco cavallo dal lungo corno a spirale, ritenuto simbolo di Cristo e della castità, ha da sempre interessato anche naturalisti, medici, viaggiatori, poeti e ha dato luogo a dottissime controversie.

Proprio all'Unicorno è dedicata l'iniziativa organizzata dai Musei civici di Modena in occasione del Festival filosofia, in programma dal 19 al 21 settembre. Narrazioni, proiezioni di immagini e un laboratorio didattico per bambini e ragazzi ricostruirà, nelle sale del piano terra, il percorso dell'animale tra realtà e leggenda,

verità e finzione.

I visitatori saranno accompagnati in un percorso che culminerà nella grande sala del Museo archeologico, che conserva collezioni di paleozoologia, dove sarà collocata una grande installazione di Daniel Spoerri, intitolata "L'ombelico del mondo" e costituita da nove monumentali Unicorni. Tra i maggiori artisti rumeni contemporanei, Spoerri è stato vittima delle persecuzioni naziste e, dopo la guerra, ha vissuto in vari luoghi del mondo, tra cui l'Italia, e ha aderito al movimento Fluxus. Artista eclettico, è stato anche regista, ballerino, mimo, poeta e scrittore oltre che ideatore di un parco di sculture nella Toscana meridionale.







Due figurine raffiguranti una base spaziale e lo sbarco degli astronauti sulla luna esposte nella mostra *Nostalgia di futuro*, aperta dal 19 settembre al museo della figurina. Nell'immagine grande Katharina Grosse, *Pigmentos Para Plantas y Globos*, in mostra sempre dal 19 settembre alla Palazzina dei giardini.

con la collaborazione di Riccardo Valla. L'intreccio tra sogno, desiderio, paura e meraviglia è tradotto in un immaginario particolare, quello legato alla "visione" del futuro a partire dalle figurine di fine Ottocento e alla letteratura "futuristica" e "interplanetaria" del periodo per poi arrivare, attraverso le suggestive riviste americane degli anni Trenta e gli album di fantascienza degli anni Cinquanta, alle "trade cards" di note serie televisive. All'interno della mostra si potranno ammirare anche videoinstallazioni dedicate a macchine alate e viaggi straordinari realizzate dagli studenti dell'istituto d'arte Venturi, coordinati da Antonella Battilani. Sempre a Modena, la chiesa di San Paolo ospita, a cura di Mario Bertoni, un'installazione realizzata ad hoc per il Festival da Paolo

Icaro. Torinese, classe 1936, l'artista ha vissuto a lungo negli Stati Uniti, ha esposto le sue opere nelle gallerie di tutto il mondo ed è rientrato definitivamente in Italia all'inizio degli anni '80. Sue opere sono presenti nei Musei di Torino, Milano, Genova, Cagliari, Modena, Bologna, Roma, Washington, Gent, Antwerpen e Francoforte.

Nella Sala delle vedute del Palazzo dei Pio di Carpi si può ammirare la mostra *Visioni di carceri e rovine*, dedicata alle incisioni di Giovan Battista Piranesi (1720-1778), mentre a Sassuolo, infine, negli spazi di Paggeria Arte e sulla facciata del Palazzo ducale (proiezioni notturne) si possono ammirare *I colori della luce* di Bruno Munari (1907-1998), l'artista che con le sue opere ha anticipato le videoinstallazioni multimediali e influenzato generazioni di artisti contemporanei.



BIBLIOTECA DELFINI

## Lettoni parlanti raccontano sogni

**D**ieci lettini "parlanti", ordinati come in una camerata, raccontano sogni segreti ai bambini che accostano l'orecchio. È "Il padiglione dei grandi sognatori", nato dalla fantasia dell'artista artigiano Antonio Catalano, che, dopo anni di teatro per ragazzi, ha rinunciato allo spettacolo tradizionale per dedicarsi alla sua celebre galleria di "universi sensibili". L'installazione, che è stata ospite di grandi istituzioni internazionali - dalla Biennale di Venezia al Parc de la Villette di Parigi - sarà proposta ai bambini da 5 a 10 anni, accompagnata da performance dal vivo, alla biblioteca civica Delfini di Modena in occasione del Festival filosofia. Si tratta di strani e poetici mondi - armadi, tane, cabine, padiglioni, persino una giostra delle meraviglie - dove gli oggetti quotidiani o fuori uso vengono reinventati e trasformati in opere d'arte, sul filo di narrazioni estemporanee condotte dallo stesso artista.



LIBRI

### Distributore automatico di Paginette

Hanno l'aspetto di normali distributori automatici di caffè, bevande calde e merendine. Ma se si inserisce una moneta si ha in cambio una riflessione di Remo Bodei o di Silvia Vegetti Finzi, di Enzo Bianchi o di Salvatore Natoli, di Peter Sloterdijk o di Slavoj Žižek.

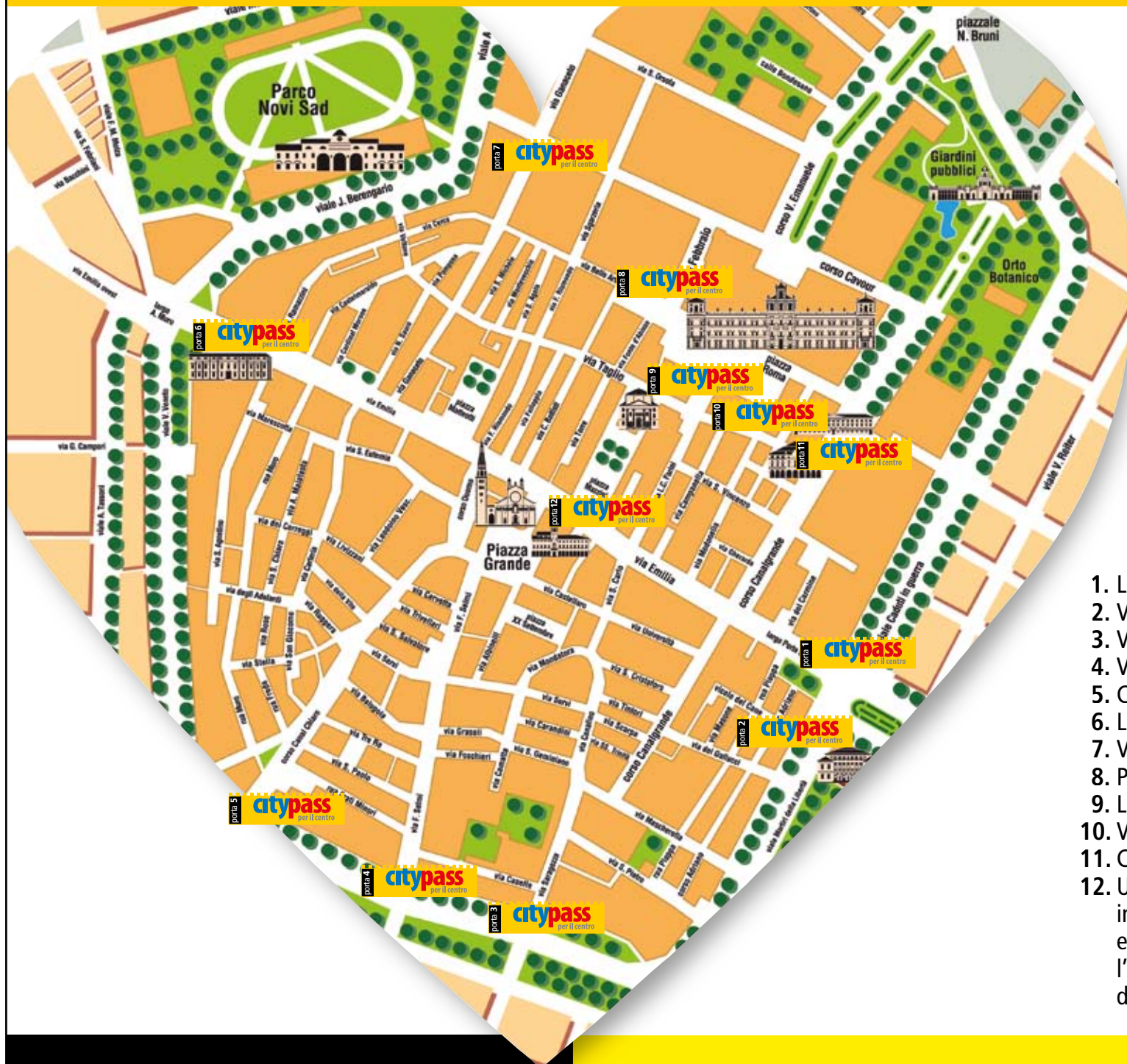
Anche quest'anno Festival filosofia propone, in collaborazione con Buonristoro, i distributori automatici di "Paginette", la collana che raccoglie una selezione delle lezioni magistrali delle precedenti edizioni.

I testi della collana (in vendita a 2,5 euro e 3 euro in relazione alla confezione e al numero delle pagine) portano le firme, tra gli altri, di Zygmunt Bauman, Bruno Forte, James Hillman, Tzvetan Todorov, Agnes Heller, Jürgen Moltmann, Fernando Savater, Ermanno Bencivenga e Michel Maffesoli. Tra i nuovi titoli compaiono anche testi di Antony Appiah, Mario Vegetti, Enzo Bianchi e Mar Augè.



# citypass

per il centro



1. Largo Porta Bologna
2. Vicolo del Cane
3. Via Saragozza
4. Via Selmi
5. Corso Canalchiaro
6. Largo Sant'Agostino
7. Via Ganaceto angolo Corso Cavour
8. Piazza San Domenico
9. Largo San Giorgio
10. Via Modonella
11. Corso Canalgrande
12. Una telecamera è posta in Via Emilia Centro tra Corso Duomo e Corso Canalgrande per controllare l'accesso a questo tratto di strada disciplinato in modo più restrittivo

## LE PORTE AL CUORE DELLA CITTÀ

CONTROLLO ELETTRONICO  
DEGLI ACCESSI  
AL CENTRO STORICO  
DI MODENA



Comune di Modena

Modena City Pass è un sistema di controllo automatico degli accessi al centro storico con dodici telecamere, attive 24 ore su 24, posizionate in corrispondenza dei principali punti di ingresso.

Le regole di accesso al centro storico non cambiano, potranno continuare a entrare in centro tutti i veicoli autorizzati.

Le targhe dei veicoli indicate sulle autorizzazioni già rilasciate sono inserite automaticamente nel sistema.

I titolari di autorizzazione per persone disabili (contrassegno arancione) devono segnalare al Servizio Tributi del Comune, il numero delle targhe delle automobili normalmente utilizzate per entrare in ZTL (di norma 2).

Autorizzazioni temporanee e permessi giornalieri vanno richiesti all'Ufficio Autorizzazioni della Polizia Municipale.

Ufficio Relazioni con il Pubblico: Piazza Grande 17, Modena · telefono 059/20312  
www.comune.modena.it · ztlmodena@comune.modena.it



# Brutti, buoni, ma soprattutto solidali

*Comune e Coop Estense firmano una convenzione per la destinazione delle merci ritirate dalla vendita. Nel 2007 donazioni per oltre 700 mila euro a 145 enti modenesi, in particolare associazioni assistenziali e parrocchie*

**A**mmonta a più di 1 milione 200 mila euro il valore dei beni donati dai Punti vendita di Modena di Coop Estense nel corso del 2007 con l'iniziativa 'Brutti ma buoni', per un totale di 180 tonnellate di merce alimentare. Di questi, beni per quasi 716 mila euro sono andati a 145 enti che hanno sede nel territorio Comune di Modena, con una preferenza per le associazioni assistenziali, a cui ne è andato il 57%, e per le parrocchie, che hanno avuto a disposizione il 30% della merce.

Per migliorare ulteriormente questo progetto, che ha come obiettivo la lotta allo spreco, la riduzione della produzione di rifiuti, e soprattutto la realizzazione di forme di solidarietà sociale, il Comune di Modena e Coop Estense, rappresentati dall'assessore alle Politiche Sociali Francesca Maletti e dal direttore Soci e Consumatori Coop Estense Isa Sala, hanno firmato un protocollo d'intesa che rafforza la collaborazione.

Con la convenzione, in particolare, Coop Estense e Comune si impegnano a incontrarsi periodicamente per effettuare un esame congiunto dei risultati del progetto Brutti ma Buoni, e saranno verificati ed aggiornati gli elenchi degli enti e soggetti beneficiari nel territorio modenese, raccogliendo informazioni su nuove situazioni di bisogno, secondo le informazioni e i suggerimenti dell'Amministrazione relative alla rete dei servizi sociali e socio-sanitari della città. In

questo modo sarà possibile l'integrazione del contributo di "Brutti ma Buoni" con la rete dei servizi pubblici locali. L'amministrazione, inoltre, si impegna a valorizzare l'iniziativa con i propri strumenti di comunicazione e si fa carico di coinvolgere l'Ausl competente nel caso fossero necessari chiarimenti normativi in merito ai processi gestionali del progetto. Il meccanismo che porta avanti l'iniziativa "Brutti ma Buoni" è semplice: la merce che, pur essendo ancora perfettamente integra nella funzione d'uso, nei requisiti igienico sanitari, e rispondente a tutti i parametri previsti per legge,

viene ritirata dalla vendita per motivi estetici o per garantire standard di qualità e adeguati tempi di impiego a soci e consumatori prima della scadenza, viene donata ad associazioni e soggetti che la ridistribuisce coinvolgendo centinaia di associazioni di volontariato, polisportive e parrocchie. Attraverso queste strutture migliaia di persone ricevono sostegno grazie ai prodotti alimentari e di igiene e cura della persona, ma anche a prodotti di arredo, casalinghi e di abbigliamento.



## Latte fresco al distributore

*Al mercato di via Albinelli un litro viene venduto a un euro*

**U**n bicchiere di latte fresco direttamente dal produttore alle tavole cittadine. Il 9 luglio è stato inaugurato al mercato di via Albinelli il primo distributore automatico di latte bovino crudo del centro storico di Modena. Inserendo un euro è possibile riempire una bottiglia da un litro e portarla a casa per beneficiare di tutte le sostanze nutritive del latte appena munto proveniente direttamente dall'azienda



agricola Arnaldo di Campogalliano. Per i single o per chi ne consuma meno

si può scegliere anche l'opzione "mezzo litro" al prezzo di 50 centesimi. Anche i contenitori si possono comprare al mercato Albinelli: con 20 centesimi si acquista la bottiglia di plastica e con 70 quella di vetro con l'invito a riutilizzarle per rispettare l'ambiente. I cittadini potranno beneficiare dei prezzi contenuti della filiera corta e rifornirsi quotidianamente del latte proveniente dalla mungitura mattutina.

## PROPOSTE

### Un paniere contro il caro prezzi

**U**na nuova proposta contro il caro prezzi: il Consorzio mercato Albinelli, in collaborazione con l'assessorato alle Politiche economiche del Comune, propone un paniere di prodotti di consumo dei banchi pane, frutta e verdura, latticini, carne, salumi, gastronomia e pescheria. Il "Paniere del risparmio" sarà aggiornato ogni 15 giorni con nuovi prodotti in offerta. Informazioni su [www.mercatoalbinelli.it](http://www.mercatoalbinelli.it), [info@mercatoalbinelli.it](mailto:info@mercatoalbinelli.it), 059211218.

## NOVITÀ

### Ristorante e bar-giardino in zona Tempio

Un ristorante che offrirà prodotti di gastronomia locale e un bar ambientato in un giardino floreale, che accanto a tè, caffè e tisane metterà in vendita anche piante e fiori: sono questi i due progetti innovativi premiati dal secondo bando pubblico del Comune di Modena per la zona Tempio, che rilascia gratuitamente due autorizzazioni per pubblici esercizi come bar, locali d'intrattenimento o ristoranti. Il progetto di ristorante, che sarà realizzato adeguando i locali del Circolo dopolavoro ferroviario in via dell'Abate, è stato premiato per la potenzialità del servizio di ristorazione, mentre il progetto di bar "Il giardino della meditazione" in via Ciro Menotti è stato apprezzato per l'idea innovativa e originale.



# Concorso di idee per le ex fonderie

*Architetti e ingegneri sono invitati a interpretare le idee dei cittadini per la storica area della zona nord di Modena. Il bando scade il 28 novembre e si scarica da internet. Premi per complessivi 60 mila euro*

MINORI

## Nasce l'azienda dei servizi

Nasce l'Azienda di Servizi alla Persona "Patronato dei Figli del Popolo e Fondazione San Paolo e San Geminiano" specializzata nei servizi per minori. La nuova Asp riunisce le due Ipb "Patronato dei Figli del Popolo" e "Fondazione San Paolo e San Geminiano". La presidenza è stata affidata a Patrizia Guidetti, la vice presidenza a Claudio Lolli e la carica di direttore a Tiziana Balestri. Il Comune di Modena è il socio di maggioranza all'interno dell'Azienda, con l'85% delle quote. Al suo fianco l'Arcidiocesi di Modena e Nonantola, che detiene il 7,5%, e la Banca Popolare dell'Emilia Romagna, la Banca popolare di Verona - San Geminiano e S. Prospero e la Fondazione Cassa di Risparmio di Modena, con una partecipazione congiunta del 7,5%.



Le ex fonderie di Modena

**U**n'area di importanza storica per la città di Modena, un percorso partecipativo che ha accompagnato cittadini e istituzioni nella definizione di una parte della sua destinazione d'uso ed ora il concorso di idee rivolto ai progettisti per dare corpo ad un progetto che ha messo tutti d'accordo. Il Comune di Modena bandisce un concorso di idee, con scadenza il 28 novembre 2008, rivolto ad architetti e

ingegneri che riescano ad interpretare le linee guida del progetto Dast definito in un anno di lavori da un Tavolo di confronto creativo composto da istituzioni, associazioni e cittadini. Acronimo di design, arte, scienza e tecnologia, Dast sarà un contenitore in cui potranno coesistere momenti formativi e ricreativi, eventi musicali e performance, spazi dedicati alla storia sociale del lavoro e alla realtà industriale locale e corsi di

istruzione superiore.

I progettisti dovranno inviare le loro proposte, secondo le modalità del bando, entro il 28 novembre 2008, ma potranno inviare per fax (0592032164) o via email (exfonderie@comune.modena.it) le loro domande relative al progetto entro il 26 settembre. I referenti tecnici del progetto risponderanno entro il 6 ottobre con una nota collettiva contenente le risposte a tutti i quesiti, che sarà pubblicata sul sito del concorso ([www.comune.modena.it/fonderie](http://www.comune.modena.it/fonderie)). La commissione giudicatrice sarà composta da due dirigenti del Comune di Modena, un rappresentante dell'ordine degli architetti della Provincia di Modena, uno dell'ordine degli Ingegneri provinciali, due rappresentanti del Tavolo di confronto creativo e un esperto in materia di organizzazione e gestione di spazi culturali. I risultati saranno resi noti a gennaio 2009. I premi assegnati avranno un valore complessivo di 60mila euro e saranno così distribuiti: un primo premio di 40mila euro, che verrà considerato un acconto per un eventuale successivo incarico; un secondo premio di 10mila euro; un terzo premio di 5mila euro; due rimborsi spesa di 2.500 euro ciascuno. Il bando è pubblicato sul sito web del Comune di Modena dedicato ai bandi ([www.comune.modena.it/bandi](http://www.comune.modena.it/bandi)) e sul sito ufficiale del concorso ([www.comune.modena.it/fonderie](http://www.comune.modena.it/fonderie)).

## L'Europa fa tappa a Modena

*Dall'8 al 13 settembre il primo corso della Summer School "Renzo Imbeni"*

**L'**Europa fa tappa a Modena con la Summer School "Renzo Imbeni". Dall'8 al 13 settembre, 20 giovani laureati e laureandi avranno l'opportunità di frequentare gratuitamente un percorso di studio e approfondimento sull'Unione europea ed il suo processo di consolidamento democratico. Tra i 35 relatori invitati, alcune figure di spicco della politica europea: Enrique Baron Crespo, già Presidente del Parlamento Europeo; Mario Monti, Presidente della Bocconi ed ex Commissario europeo; Fausto Pocar, Presidente del tribunale internazionale per i crimini della ex Jugoslavia; Rocco Antonio Cangelosi, consigliere diplomatico del Presidente della Repubblica e molti altri. Il programma della Summer School è stato elaborato congiuntamente all'Università di Modena e Reggio Emilia e la collaborazione del Centro di Documentazione e Ricerca dell'Unione europea e del centro Europe Direct. L'iniziativa si svolge sotto l'altro patronato del Presidente della Repubblica. Al termine del corso verranno erogate tre borse di soggiorno e studio a Bruxelles della durata di

quattro mesi, una nella sede del Comitato delle Regioni e 2 al Parlamento Europeo, dell'ammontare di 4 mila euro ciascuna. L'assegnazione avverrà in base alla valutazione, a cura del Comitato scientifico, di un elaborato prodotto dai partecipanti.

L'8 settembre si inizia con l'evento inaugurale "Dedicato a Renzo Imbeni" alla presenza del sindaco Giorgio Pighi, della vedova dell'uomo politico Rita Medici Imbeni, del rettore dell'Università di Modena e Reggio Emilia Gian Carlo Pellacani e il discorso commemorativo di Pierferdinando Casini, che ha lavorato con lo stesso Imbeni ed è oggi presidente dell'Unione Interparlamentare. Le giornate successive si svolgeranno al Palazzo dei Musei e saranno dedicate ognuna ad un differente tema riguardante l'Unione Europea: dal rapporto tra politica e istituzioni nazionali e gli organi referenti europei alla tutela dei diritti fondamentali dell'individuo, agli sviluppi della regolamentazione della concorrenza e del mercato in Europa e nel mondo.



# L'aula dice sì al Piano per la salute

Voto favorevole della maggioranza e contrario della minoranza. L'assessore Simona Arletti: "Il Comune armonizza l'attività delle due Aziende sanitarie con associazioni e volontari per condividere obiettivi e risorse"



## Burocrazia farraginoso e ritardi nelle liste d'attesa

Paolo Ballestrazzi  
MODENA  
A COLORI

La metodologia di questo Piano è molto vecchia. Non abbiamo sentito una parola sull'individuazione di chi ha la responsabilità di verificare se questi interventi in cui vanno le risorse siano veramente efficienti. Assistiamo alla burocrazia farraginoso del sistema sanitario, con ritardi nelle liste d'attesa: la sanità corre il rischio di morire tra impedimenti burocratici e questo documento non lo considera minimamente".



## La sanità non è perfetta ma di certo sopra la media

Sergio Rusticali  
PS

Nella nostra realtà ospedaliera un dato di eccellenza è quello sui trapianti di fegato. Non nascondiamo le criticità, ma va posta un'altra questione. Sono convinto che in tutta Italia vorrebbero avere un livello di sanità come quello dell'Emilia Romagna, che non è perfetto, ma si posiziona sicuramente sopra la media. Destano preoccupazione le voci che nella prossima Finanziaria parlano di tagli del 20% e della reintroduzione dei ticket".



## Non c'è una riga sulla lotta alla droga

Michele Barcaiolo  
AN-PDL

Andrebbbero rivisti i meccanismi relativi ad alcune visite specifiche, ad esempio non si può ignorare che per fare una risonanza magnetica la gente va fuori regione. Per quanto riguarda i ticket, ci sono state nel dibattito alcune inesattezze, perché erano già previsti dal governo Prodi. Nel Piano per la Salute, poi, non c'è una riga sulla lotta alla droga: è una lacuna che non può essere scusabile in alcun modo, era un tema necessario".



## Azioni contro il disagio in ambito scolastico

Achille Caropreso  
PD

L'ambito scolastico è il luogo deputato per le azioni contro il disagio psichico giovanile, perché emergono già a quell'età elementi di disagio inequivocabili. La prevenzione deve operare in modo tale che ci si accorga delle eventuali patologie e del disagio in tempo utile. È una rete che ha un elevato costo ma degli evidenti benefici di cui devono beneficiare tutti i fanciulli e gli adolescenti, naturalmente anche extracomunitari".



## Centinaia di partner per iniziative in città

Alberto Caldana  
PD

Ci sono stati in questi anni centinaia di partner, non solo istituzionali ma anche associazioni, che hanno preso parte a iniziative per la salute in città, e credo che questo sia un risultato straordinario. Il prossimo Piano potrà dialogare con i Piani di zona e con gli altri momenti di politica pubblica su temi collegati. Fare confluire nello stesso strumento Piani per la salute e Piani di zona consentirà di fare un ulteriore passo in avanti".



Il Consiglio comunale ha promosso le Politiche per la Salute 2002-2007 del Comune di Modena, approvando il report conclusivo del Piano per la Salute del Distretto di Modena col voto favorevole della maggioranza e contrario della minoranza. "L'azione dell'Amministrazione consiste soprattutto nel mettere insieme le due Aziende Sanitarie con soggetti dell'associazionismo e volontariato, a condividere obiettivi di lavoro e risorse", ha spiegato l'assessore alle Politiche per la Salute **Simona Arletti**. "Occorre infatti una responsabilizzazione della collettività per rispondere a bisogni sempre più complessi", ha detto. È passato col voto favorevole della maggioranza e contrario della minoranza anche un ordine del giorno presentato da **Giorgio**

**Prampolini** (Sd), che invita la giunta a rafforzare il ruolo degli enti locali, mantenere l'attenzione ai fattori che influenzano il benessere individuale e collettivo, realizzare la programmazione integrata di servizi e politiche sociali e sanitarie e adeguare il sistema di cure al fenomeno dell'immigrazione, potenziando gli strumenti di mediazione linguistico-culturale. L'assessore regionale alle Politiche per la Salute **Giovanni Bissoni** ha assistito al dibattito e commentato: "L'esperienza di Modena sui Piani della Salute è la più ampia, e il valore che ne deriva è proprio dato dall'unione di diversi punti di vista". Il sindaco **Giorgio Pighi** ha ricordato che "la lotta alla droga è una priorità che trova spazio nel Piano di Zona anziché nel Piano per la Salute".

## Policlinico, ok al piano urbanistico

Approvata la delibera presentata in aula dall'assessore all'Urbanistica **Daniele Sitta**

Il Consiglio comunale ha approvato col voto favorevole della maggioranza e l'astensione dell'opposizione il nuovo piano urbanistico del Policlinico, con una delibera presentata dall'assessore all'Urbanistica **Daniele Sitta**. Saranno demoliti il corpo L e il Poliambulatorio e sorgerà una nuova palazzina per gli Uffici tecnico - amministrativi. Sarà inaugurato a fine anno il nuovo Pronto soccorso, con accesso da via

Campi. Si completerà il nuovo parcheggio Acì e una nuova area commerciale. Le attività assistenziali saranno riorganizzate e a regime ci saranno 700-750 posti letto. Saranno poi razionalizzati gli spazi universitari per creare un'area omogenea. L'assessore Sitta ha commentato: "insieme all'area di via Gottardi, il Policlinico costituirà un polo tecnologico di valore regionale".

### INTERROGAZIONI

#### Fondazione per le persone disabili

Si costituisce formalmente a settembre la fondazione "Vita indipendente" per la vita autonoma delle persone disabili. Lo ha affermato l'assessore alle Politiche sociali **Francesca Maletti** rispondendo a **Giorgio Prampolini** (Sd). Il patrimonio della Fondazione è dato dalle quote dei soci fondatori: Comune di Modena (50 mila euro), Uildm (20mila), Ausl, Ipab Charitas e Anffass (5mila euro ognuno), cui potranno aggiungersi finanziamenti, donazioni e lasciti.



# Errenord, ecco le tappe dei lavori

*Il Consiglio comunale ha approvato il Contratto di quartiere per la riqualificazione urbanistica e sociale del condominio di via Attiraglio. Voto favorevole della maggioranza e astensione della minoranza*

DELIBERE

## Disabili, prorogati gli accordi

Prorogati gli accordi territoriale e provinciale per l'integrazione degli alunni disabili e in situazione di handicap, con due delibere presentate in Consiglio dall'assessore all'Istruzione **Adriana Querzè**. Gli accordi sanciscono la programmazione coordinata dei servizi scolastici, sanitari e sociali tra Enti locali e Aziende sanitarie, per l'integrazione dei ragazzi disabili. A favore maggioranza, Lega, Modena a colori e Udc, astenuti An-Pdl e Fi-Pdl.



Ubaldo Fraulini  
PD

## Va perseguita la qualità sociale

Quelli del Contratto di quartiere sono obiettivi condivisibili e importanti, anche se la qualità va perseguita sin dall'inizio: se perseguiamo la qualità sociale e urbana non abbiamo bisogno dopo 30 anni di riqualificare un edificio. È sempre bene ricordarci che questi errori non vanno ripetuti, i soldi pubblici non vanno spesi male. Quello del comparto Errenord è un cattivo esempio di edilizia e urbanistica per Modena".



Dante Mazzi  
FI - PDL

## Ma due aspetti non convincono

Ci sono due aspetti di questo progetto che non convincono: il primo è l'acquisizione degli alloggi, che verranno accorpati per adeguarli agli standard attuali. Trovo inoltre non molto chiara la metodologia seguita per l'offerta di pubblico acquisto. Finalmente, comunque, dopo quasi 15 anni di nostre denunce, la maggioranza ha concordato sul fatto che la situazione è degenerata in questa zona e ha deciso di risanare il condominio".



Alvaro Colombo  
PRC

## Operazione di sicurezza per contrastare il degrado

Siamo in presenza di un'ampia azione di riqualificazione urbana e sociale, con un processo di ridefinizione della composizione abitativa residenziale del complesso Errenord, che prevede una maggior diversificazione sociale, e con una ridefinizione funzionale dell'immobile. Si tratta di una vera e propria operazione di sicurezza attraverso il contrasto del degrado, uno strumento preventivo e strutturale di contrasto delle derive".



Sergio Celloni  
POPOLARI LIBERALI

## Cifre ragguardevoli per le consulenze esterne

Nello statuto della società CambiaMo per la riqualificazione dell'Errenord si parla del ricorso a consulenze esterne di professionisti. Tra i tecnici del Comune non c'erano persone abbastanza preparate? Come si giustifica il ricorso a consulenze esterne? Si tratta di cifre ragguardevoli se si va ad analizzare il dettaglio: l'Amministrazione è certa che vadano spese tali cifre per il progetto di questa società Stu CambiaMo?".



Antonio Maienza  
POPOLARI PER IL CENTRO SINISTRA

## Così tutto il quartiere sarà più tranquillo

L'impatto sociale dell'edificio Errenord va a incidere sulla sicurezza della zona e un miglioramento di questo condominio attraverso il Contratto di quartiere andrà senza dubbio ad aiutare un recupero della qualità di tutto il quartiere nel suo complesso. L'obiettivo di questo importante progetto è quello di migliorare la sicurezza sociale degli abitanti: i cittadini che abitano nel quartiere hanno il diritto di sentirsi più sicuri".



Il condominio Errenord di via Attiraglio

Il Consiglio comunale ha approvato il Contratto di quartiere per la riqualificazione urbanistica e sociale del condominio Errenord di via Attiraglio, col voto favorevole della maggioranza e l'astensione della minoranza. "Formalizziamo alcuni impegni già previsti - ha spiegato l'assessore al Patrimonio **Antonino Marino** - e diamo il via al flusso delle risorse finanziarie che verranno erogate al Comune con l'avanzamento del progetto". Questi gli interventi da realizzare nell'Errenord: edilizia residenziale in affitto permanente, con lavori dal secondo semestre 2009 fino al secondo semestre 2014, per un costo di 1 milione 650 mila euro; studentato, dal primo semestre 2009 al secondo semestre 2012 per un costo di 2 milioni 100 mila euro; urbanizzazioni, dal primo semestre 2008 al secondo semestre 2014 per un costo di 3 milioni 750 mila euro; parcheggi, dal primo semestre 2010 al primo semestre 2013, con un costo di 600 mila euro; edilizia residenziale pubblica all'ex Mercato bestiame, dal primo semestre 2009 al primo semestre 2013, per 5 milioni 500 mila euro. Il contributo verrà erogato per il 10% alla presentazione del programma esecutivo, 40% a inizio lavori, 40% a metà

lavori e l'ultimo 10% all'approvazione degli atti. Il Sindaco **Giorgio Pighi** ha commentato: "I Contratti di quartiere sono percorsi nuovi per intervenire su zone in difficoltà. L'edificio, per come è collocato, è in grado di presentare positività all'interno della città se le nuove destinazioni d'uso lo fanno risalire".

## Pronto in settembre il centro unificato di protezione civile

*Ok dal Consiglio al regolamento di gestione*

Sarà inaugurato a fine settembre in via Pomposiana 325 a Marzaglia il nuovo Centro polifunzionale di Protezione civile. Il Consiglio ha approvato il regolamento di gestione con una delibera presentata dall'assessore all'Ambiente **Giovanni Franco Orlando**. A favore tutti i presenti tranne **Adolfo Morandi**, Fi-Pdl, astenuto. Il Comune, che ha messo a disposizione l'area, dividerà le spese di gestione al 50% con la Provincia. "Il nuovo centro servirà da coordinamento provinciale, sala operativa unificata, centro di formazione, magazzino e area di ammassamento in caso di emergenza" ha detto l'assessore Orlando. Il terreno di 36 mila metri quadri ospita due case coloniche ristrutturate, 2 mila metri quadri di capannoni, parcheggi per i mezzi e spazi per unità abitative mobili come tende e container.



# Percorsi benessere per gli anziani

L'assessore alle Politiche sociali Francesca Maletti ha presentato al Consiglio i dati sulle attività di promozione della salute per over 55. L'aula ha approvato il nuovo Protocollo triennale delle attività motorie



Sono stati 1395 gli anziani che lo scorso anno hanno partecipato ai percorsi benessere promossi dal Comune con le associazioni sportive modenesi. Di questi, 653 hanno aderito alle attività motorie, 209 alla ginnastica dolce, 61 ai corsi di tai chi, 301 alle attività alla piscina Dogali e 171 alla piscina Pergolesi. Il progetto, avviato nel 1980, continuerà fino al 2011 grazie al nuovo protocollo d'intesa con le associazioni. Lo ha detto in Consiglio comunale l'assessore alle Politiche sociali **Francesca Maletti**, presentando la delibera sui "Percorsi benessere" per gli anni dal 2008 al 2011. La delibera è passata con il voto favorevole della maggioranza, di Modena a colori e di Forza Italia e l'astensione degli altri gruppi di minoranza. Il protocollo si rivolge a chi ha almeno 55 anni ed è in pensione, per promuovere la salute psicofisica. Il contributo del Comune per il prossimo triennio sarà di 105 mila euro, ad integrazione delle quote dei partecipanti. Hanno sottoscritto il protocollo d'intesa il Coordinamento Comitati Anziani, gli Enti di Promozione sportiva Aics, Uisp e Csi, il Centro attività psicosomatiche e l'Associazione "Pozzo Jing". I medici di medicina generale hanno

ridotto il costo dei certificati di idoneità ai corsi. Per le iscrizioni ci si rivolge ai Comitati Anziani di quartiere, dal primo settembre al 31 ottobre di ogni anno. Nel dibattito sono intervenuti **Sergio Rusticali** (Sdi), **Ferdinando Tripi** (Pd), **Baldo Flori** (Modena a colori).



DELIBERE

## Al via le gare per il trasporto di nonni e disabili

Il Consiglio comunale ha approvato due delibere, entrambe presentate dall'assessore alle Politiche sociali Francesca Maletti, che danno il via alle procedure d'appalto per i servizi di trasporto di anziani e disabili nel periodo 2008-2011. Sulla delibera relativa al trasporto anziani ha votato a favore la maggioranza, contro Modena a colori, Lega, An, astenuti Udc e Fi. La base d'asta è pari a 402mila euro per il trasporto di 24 persone, di cui 7 in carrozzina, 6 giorni su 7. La delibera sul trasporto di persone disabili nei percorsi casa-lavoro è passata col voto favorevole della maggioranza e l'astensione di An, Lega, Fi e Udc. La base d'asta è 438 mila euro per il trasporto di 37 persone, di cui 6 in carrozzina. Entrambi i servizi avranno la forma gestionale dell'appalto, da aggiudicare in base all'offerta più vantaggiosa e ai contenuti.

DELIBERE

## Approvato il restauro al San Filippo Neri

Continua il recupero del complesso del San Filippo Neri (nella foto), da destinare a residenza universitaria. Il



Consiglio ha approvato all'unanimità una delibera presentata dall'assessore all'Urbanistica **Daniele Sitta**. Su alcune parti dell'edificio, attiguo al comparto del Sant'Orsola e alla Manifattura Tabacchi, si interverrà per consentire la riapertura di via Sgarzeria e ampliare calle Bondesano.

DELIBERE

## Ok alla variante per l'area di via Pica

Un collegamento ciclabile, un'area verde e 6 mila metri di spazio per servizi caratterizzeranno la nuova area industriale di via Pica, 4 lotti di 18.900 metri tra via Emilia est e la tangenziale. Lo ha detto l'assessore alla Programmazione del territorio **Daniele Sitta** nel presentare in Consiglio la "Variante della zona Pip 2", approvata col voto favorevole della maggioranza e l'astensione di An, Fi, Modena a Colori, Lega.

DELIBERE

## L'istituto Cattaneo sarà ampliato

Il Consiglio comunale di Modena ha approvato all'unanimità la variazione del piano particolareggiato di iniziativa pubblica della zona Corassori per consentire l'ampliamento della sede dell'istituto professionale Cattaneo. La superficie utile massima potrà essere di 8851 metri quadrati. L'assessore alla Programmazione del territorio **Daniele Sitta** ha spiegato che "la Provincia di Modena ha proposto una variazione del piano particolareggiato: la superficie proposta rimane la stessa ma ci saranno 57 classi anziché 39. All'interno del progetto, che presenta una buona qualità architettonica, ci sarà anche un numero adeguato di parcheggi".



# Goccia su goccia

*Ecco come usare con criterio rubinetti, Wc, lavatrici, lavastoviglie e docce*

**1.** Controllare sempre l'impianto idrico domestico. Un rubinetto che gocciola può far sprecare fino a 4 mila litri d'acqua in un anno, un Wc che perde può arrivare addirittura a consumare fino a 100 litri d'acqua al giorno. In questi casi spesso basta semplicemente cambiare una guarnizione.

**2.** Quando ci si assenta per qualche settimana è buona norma chiudere la valvola centrale dell'acqua, anche per evitare rotture impreviste nell'impianto idraulico.

**3.** Il water è responsabile del 30 per cento dei consumi domestici d'acqua. Un sistema di erogazione per lo scarico del Wc a quantità differenziata fa risparmiare da 20 mila a 26 mila litri all'anno.

**4.** Far funzionare lavatrice e lavastoviglie a pieno carico: in questo modo si possono risparmiare dagli 8 mila agli 11 mila litri all'anno. Attenzione inoltre alle temperature: a 30 gradi si consuma meno della metà dell'acqua rispetto ai lavaggi a 90.

**5.** Spesso lasciamo scorrere l'acqua finché non raggiunge la temperatura desiderata. Con un intervento di isolamento termico delle tubature è

possibile evitare questa dispersione.

**6.** Applicare un frangiflutti al rubinetto arricchisce il getto d'aria e riduce la fuoriuscita dell'acqua. Si può ottenere, così, un risparmio di 6 mila litri all'anno per ogni famiglia.

**7.** Fare la doccia anziché il bagno: è più veloce e fa risparmiare fino a 100 litri d'acqua alla volta.

**8.** Quando ci si lavano i denti non è necessario tenere sempre il rubinetto aperto. È meglio utilizzare lo spazzolino inumidito col solo dentifricio e risciacquare soltanto alla fine.

**9.** Per la rasatura è sufficiente riempire per metà il lavandino con l'acqua, chiudendolo col tappo, e poi lasciarla scorrere alla fine.

**10.** L'acqua che usiamo in casa può essere riutilizzata. Dopo aver lavato frutta e verdura, meglio se lasciandole a mollo, possiamo ad esempio tenere da parte l'acqua per innaffiare le piante. È utile anche sapere che l'acqua di cottura della pasta è un ottimo sgrassante e permette di lavare le stoviglie senza ricorrere ad un uso esagerato di detersivo.

## SCHEDA

### Chi beve dal rubinetto spende un euro all'anno

Una famiglia di tre persone consuma in media mille litri di acqua minerale all'anno che, ad un prezzo medio di 25 centesimi per litro, comporta una spesa complessiva di circa 250 euro. La spesa per la stessa quantità di acqua proveniente dall'acquedotto - ha calcolato Hera Modena - sarebbe invece di circa 1 euro all'anno.



**MERCATO CONTADINO AL NOVI SAD**

Continua, ogni terza domenica del mese, "Campagna in città", il mercato dei produttori agricoli che porta sulle tavole dei modenesi frutta e verdura, latte crudo, erbe officinali, aceto balsamico, Parmigiano-Reggiano e miele. Domenica 21 settembre al parco Novi Sad, dalle 8 alle 14, circa 22 produttori agricoli offriranno freschezza e salute direttamente ai consumatori. Le prossime date saranno 19 ottobre, 16 novembre e 21 dicembre, in concomitanza con il mercato straordinario.

**VOLONTARIA IN ANDALUSIA**

È partita per l'Andalusia nel mese di agosto la giovane Marianna, 23 anni, che grazie al Servizio volontario europeo promosso da Europe Direct - Info point Europa del Comune di Modena presterà servizio per 8 mesi in un centro giovanile della città di Aljaraque. Con Marianna, sono 58 i giovani modenesi che

dal 1998 a oggi hanno partecipato al Servizio volontario europeo, lavorando su progetti di carattere sociale, ambientale, artistico, culturale o sportivo (informazioni al numero 059 2032602, [ipe@comune.modena.it](mailto:ipe@comune.modena.it)).

**SPAZI D'ARTE AL VILLAGGIO GIARDINO**

Con 270 artisti in 19 luoghi di Modena, in centro storico e da quest'anno anche al villaggio Giardino, torna "Spazi d'arte", la manifestazione promossa dall'associazione Artegenti con Comune e Provincia di Modena. La giornata del 13 settembre, che dalle 11 del mattino in poi vedrà ben 28 performance in piazze e strade del centro città, sarà preceduta da due anteprime: giovedì 11 cortometraggi all'Istituto d'arte Venturi e venerdì 12 aperitivo letterario e milonga in piazza Guido Rossa al villaggio Giardino. Il programma completo è su [www.artegenti.it](http://www.artegenti.it). L'associazione cerca fotografi e videomaker disposti a documentare volti e incontri delle giornate.

APPUNTAMENTI PER BAMBINI AL PARCO FERRARI

**Tre domeniche a cavallo**

**C**avalli grandi e piccoli, bambini, vigili del fuoco, guardie forestali, Carabinieri e Polizia municipale a cavallo e volontari dell'Avis e dell'Anffas sono i protagonisti degli Ippogiochi 2008, progetto educativo per avvicinare i giovani agli sport equestri in programma le domeniche del 7, 14 e 21 settembre al parco Ferrari. L'iniziativa è curata dal delegato provinciale della Federazione Italiana Sport Equestri e gode del patrocinio del Comune di



Modena, Provincia di Modena e Coni provinciale. Nel corso dei tre pomeriggi domenicali, dalle 16 alle 19, i bambini dai quattro anni in poi potranno fare il "battesimo" sulla sella gratuitamente. Tutto ciò grazie all'impegno degli istruttori di nove circoli ippici della provincia. Per i bambini i giochi con i pompieri, la conoscenza del lavoro delle guardie forestali e la sensibilizzazione sulla donazione di sangue.

SALUTE

**Arriva la tessera per la donazione degli organi**

**I**l Comune di Modena ha aderito alla campagna di sensibilizzazione promossa dalla Regione Emilia-Romagna sulla donazione degli organi. Da settembre verrà distribuito dai servizi informativi dell'Amministrazione un depliant dal titolo "Donazione e trapianti di organi, tessuti e cellule una scelta consapevole" contenente tutte le informazioni, i riferimenti telefonici e anche un tesserino di adesione da compilare con i propri dati e conservare nel portafoglio. La nuova campagna di sensibilizzazione è dettata dal fatto che lo scorso anno sono aumentate sensibilmente le opposizioni alla donazione, dal 28% del 2007 al 36,2% dei primi sei mesi del 2008. Per informazioni è possibile consultare il sito web regionale (<http://www.saluter.it/trapianti/>).

**WEB, NUOVO SITO PER LA CULTURA**

Tutto sui progetti e concorsi dedicati al mondo della cultura e informazioni dettagliate per chi vuole aprire un'associazione. Questi alcuni dei servizi offerti dal nuovo sito web dedicato al settore Cultura del Comune di Modena ([www.comune.modena.it/cultura](http://www.comune.modena.it/cultura)). Il sito si propone di diventare un riferimento per i diversi attori della cultura sul territorio modenese, dalle associazioni alle istituzioni che operano in collaborazione con l'Amministrazione per l'organizzazione degli eventi.

**"FATTO IN ITALIA" IN PAOLO FERRARI**

Si chiama "Fatto in Italia" e propone il meglio dei prodotti italiani del mercato del lunedì, il mercatino straordinario in programma in via Paolo Ferrari domenica 28 settembre dalle 8 alle 18.30. La manifestazione è organizzata dal consorzio del Mercato del lunedì in collaborazione con l'assessorato alle Politiche economiche del Comune di Modena.

**MERCATO COPERTO, TRE NUOVI BANCHI**

Possono vendere alimentari sfusi e confezionati, dolci, frutta e verdura i tre operatori che da luglio sono assegnatari di altrettanti posteggi al mercato coperto di via Albinelli. Da settembre, un nuovo bando metterà a disposizione altri 4 posteggi in concessione decennale (informazioni: 059 2032541, [www.comune.modena.it/economia](http://www.comune.modena.it/economia)).

MODENA COMUNE

Mensile anno 47  
n. 7 - Settembre 2008  
Servizio stampa e comunicazione del Comune di Modena  
Piazza Grande - 41100 Modena  
Telefono 059 2032444  
Fax 059 2032987  
[ufficio.stampa@comune.modena.it](mailto:ufficio.stampa@comune.modena.it)  
Reg. trib. Civ. Modena n.378 del 21/11/1961  
Direttore responsabile:  
**Maurizio Malavolta**  
Redazione: **Roberto Alessandrini**  
**Giulia Bondi, Andrea Dondi, Michela Iorio, Lucia Maini, Enza Poltronieri**  
Progetto grafico e impaginazione: **www.tracce.com**  
Fotografie: **Bruno Marchetti**  
Segreteria di redazione: **Anna Maria Osbello**  
**Paola Pradelli**  
Concessionaria pubblicità: Videopress via Emilia Est, 402/6  
Telefono 059/271412  
Stampa: **Coptip**  
**Industrie grafiche Modena**  
Questo numero è stato chiuso il 25 agosto 2008  
Numero copie: 78.000

NOVITÀ

**Sabato 13 settembre c'è musica al Tempio**

**U**na serata di rock e pop con 8 giovani band che si sfideranno per avere accesso alle finali nazionali di PopRockContest: sabato 13 settembre alle 21 in Piazza Natale Bruni, di fronte all'ex Cinema Principe, si terrà la finale del concorso "C'è musica al Tempio". Il gruppo o solista valutato migliore accederà di diritto alla finale nazionale del festival che ha lanciato i Finley, i Malamonroe e Alessandro Di Lascia. Un premio anche per il miglior chitarrista.

