

Ascoli Piceno: la riqualificazione del Quartiere Monticelli



Il programma proposto si configura come insieme integrato di interventi che comprende simultaneamente iniziative per la mobilità sostenibile, azioni per il miglioramento delle condizioni sociali ed economiche degli abitanti, progetti destinati al miglioramento del decoro urbano e delle condizioni ambientali del quartiere.

85.851.807 Euro il valore complessivo del progetto

Il progetto prevede **14** azioni lungo le seguenti linee di coerenza:

- **Mobilità** carrabile e ciclopedonale
- Miglioramento delle **condizioni ambientali** e del **decoro urbano**
- Potenziamento dei **servizi di natura culturale**
- Miglioramento delle **condizioni sociali ed occupazionali**





Avellino: la riqualificazione urbana e di sicurezza della città

Ambiti Rione Parco, Quattrograna, Bellizzi



Le 4 dimensioni del progetto

RICONNESSIONE

RIGENERAZIONE

POLICENTRALIZZAZIONE

RESILIENZA



Le aree periferiche prescelte rappresentano quartieri storici della città di prima periferia, che oggi costituiscono la cintura immediatamente prossima al Centro Urbano, composti da una compagine sociale che non si è mai integrata nel sistema urbano condiviso tra città e periferia, identificandosi sempre più nella sua marginalità sociale e culturale.

45.611.776 € il valore complessivo del progetto

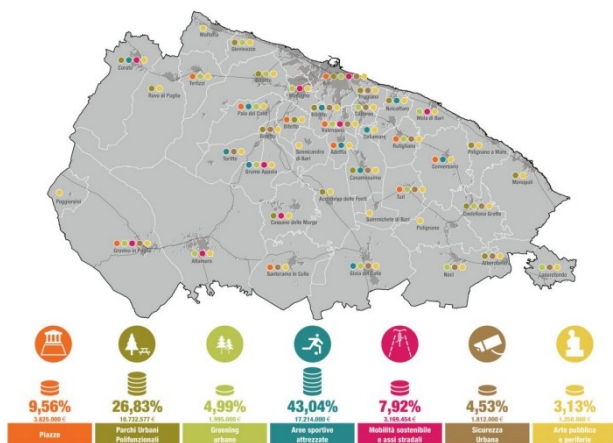
Il progetto prevede le seguenti linee di intervento

- **Qualità della vita e decoro urbano**
- **Riduzione di fenomeni di marginalizzazione e degrado sociale**
- **Qualificazione dei servizi educativi e formativi**
- **Sicurezza**
- **Qualificazione del tessuto produttivo**
- **Mercato del lavoro, produzione, reddito**
- **Coinvolgimento dei cittadini**

Il Progetto Periferie aperte coinvolge **41** Comuni, prevedendo **36** interventi strategici di riqualificazione dello spazio pubblico e una forte azione di sistema metropolitana sul tema dell'arte pubblica attraverso la selezione e realizzazione di 41 opere realizzate da giovani artisti.

100.629.969 Euro il valore complessivo del progetto

Figura: Il programma "Periferie aperte", interventi ordinati per tassonomie sull'area metropolitana



6 tipologie di azione:

- riqualificazione delle piazze
- creazione di parchi urbani polifunzionali
- rafforzamento del greening urbano
- insediamento di aree sportive attrezzate
- promozione della sicurezza
- incremento della mobilità sostenibile



Barletta, Andria, Trani: “centrare” le periferie

Il progetto punta sulla resilienza come opportunità per un territorio policentrico. La questione delle periferie dei **3 Comuni**, da problema settoriale, diventa oggi una sfida che può essere vinta applicando il principio della multifunzionalità territoriale, in antitesi alla monofunzionalità residenziale verificatasi nel passato.

84.013.371,68 Euro il valore complessivo del progetto



Comune di Barletta - Comune di Andria - Comune di Trani



- Il progetto interviene nel territorio dei 3 Comuni e identifica **5** tipologie di intervento inerenti:
- la **riconnesione** urbana e territoriale
 - la **rigenerazione** urbana
 - la **policentralizzazione**
 - l'accrescimento della **sicurezza urbana** e territoriale
 - La **resilienza** urbana

Bergamo: Legami Urbani

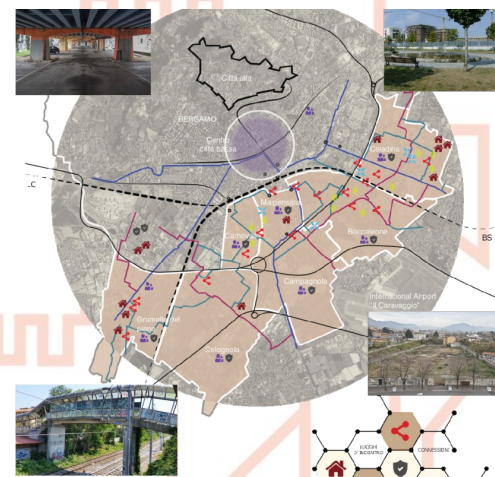


“Legami Urbani” è un insieme integrato di interventi volti alla riqualificazione dei quartieri periferici caratterizzati da marginalità economica e sociale, degrado edilizio e carenza di servizi.

25.636.000 Euro il valore complessivo del progetto

I **6 driver** di azione in cui si articola il progetto:

- Riqualificare edifici e spazi aperti di uso pubblico e generare-rigenerare nuovi luoghi dell'incontro sociale
- Valorizzare il verde pubblico quale estensione dell'“abitare il quartiere”
- Incrementare le connessioni fisiche e socio-culturali: reti ecologiche, mobilità dolce, attrattività culturale
- Sviluppare e potenziare azioni di inclusione, innovazione sociale e resilienza urbana
- Accrescere la sicurezza nei quartieri
- Migliorare beni e servizi della residenzialità pubblica





Bologna: Convergenze METropolitane



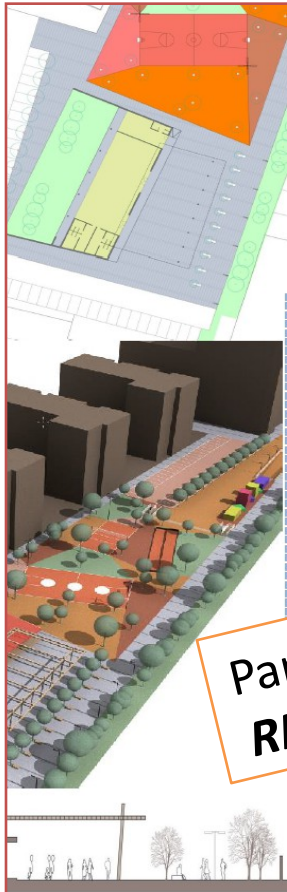
Il tema trasversale del Progetto è quello tendente ad aumentare i fattori di “convergenza metropolitana”, ovvero il capitale umano, sociale e fisico, le infrastrutture, la qualità delle istituzioni, come incremento delle opportunità di scambio delle esperienze delle periferie con le principali polarità del territorio e con la città di Bologna.

47.830.000 Euro il valore complessivo del progetto



Il progetto è costituito da:

- azioni specifiche di **riqualificazione urbana** di ambiti che rivestono un peso territoriale rilevante a livello metropolitano e regionale
- azioni finalizzate al **potenziamento delle connessioni** e dei collegamenti tra il centro e la periferia della Città Metropolitana



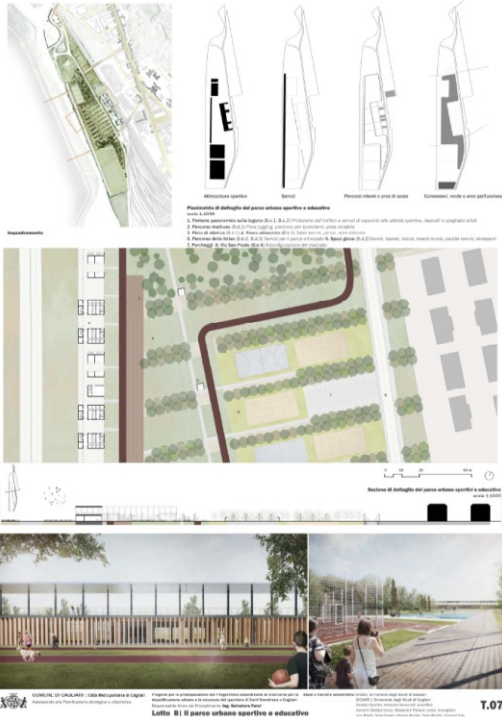
Parola chiave
RICUCITURA

Il progetto unisce e integra grandi interventi strutturali afferenti ai piani dell'urbanistica e della mobilità urbana con iniziative di innovazione tecnologica e con una rete di azioni pubbliche e private a sostegno alla resilienza sociale e culturale del quartiere: piani urbani, orizzonti di *governance*, *iniziative* con i partner per rendere Porta Milano non più arteria di transito, ma laboratorio urbano, centro di connessione, contaminazione, impresa, responsabilità e incontro servito da una mobilità sostenibile.

45.996.564,00 € il valore complessivo del progetto

Il progetto è modulato in **3** macro livelli d'intervento:

- Interventi **urbanistici e infrastrutturali**
- **Azioni sociali e culturali**
 - Interventi abitativi e nuove forme di housing*
 - Interventi per l'offerta di **servizi socio-culturali***
- **Governance** di progetto



Il progetto prevede un intervento integrato per la riqualificazione e la sicurezza nel quartiere di rilevanza strategica Sant'Avendrace, esposto a situazioni di marginalità economica e sociale, degrado e carenza di servizi

26.311.333 Euro il valore complessivo del progetto



3 tipologie di interventi:

- una nuova accessibilità «dolce»
- una nuova centralità culturale
- una nuova abitabilità

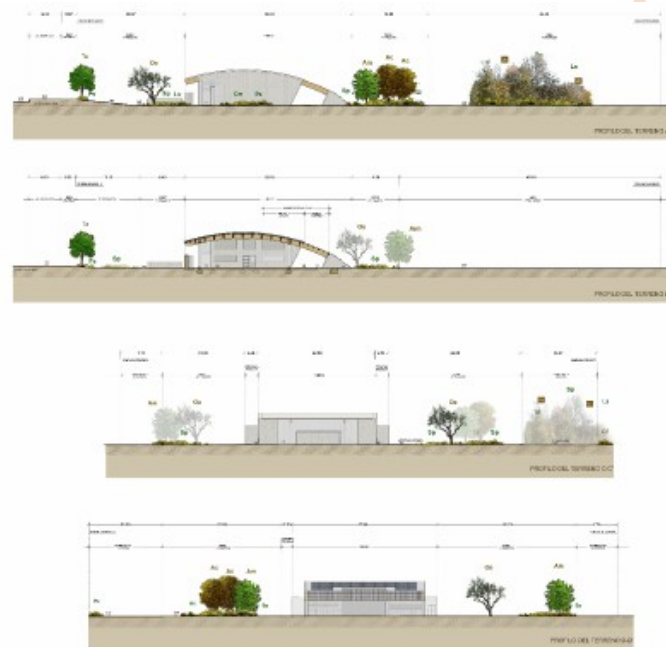


Il Programma di riqualificazione del Comune di Grosseto ha per oggetto la zona periferica Roselle, ambito di dispersione urbana a valle di un'importante area archeologica: le azioni riguardano proprietà pubbliche e private, infrastrutture e spazi aperti.

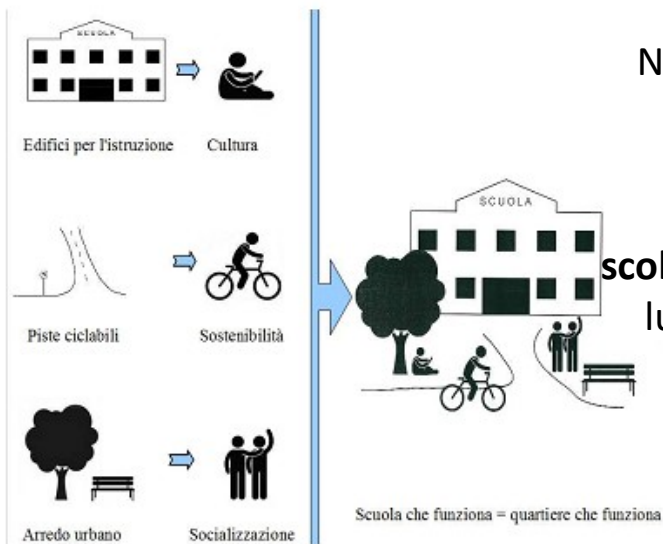
14.749.320,00 Euro il valore complessivo del progetto

Il progetto prevede **11** azioni lungo le seguenti linee di coerenza:

- Riqualificazione valorizzazione dl patrimonio comune
- Contrasto dei fenomeni di disagio sociale
- mobilità sostenibile
- Smart planning



Firenze: Scuola che funziona = Quartiere che funziona



Nel contesto periferico si ravvisa la necessità di un recupero funzionale, sociale, nonché di una maggiore relazione fra i vari ambiti territoriali e si ritiene che tali obiettivi siano raggiungibili attraverso il **pieno funzionamento del sistema scolastico**, e più in generale dell'istruzione, inteso anche come luogo di relazioni perfettamente integrato con una **vivibilità sostenibile** del quartiere ed in sinergia con un adeguato **sistema di verde pubblico** e con un reticolo di **mobilità ciclabile** per una accessibilità dolce.

50.128.669 Euro il valore complessivo del progetto

Le **5 aree di intervento** corrispondenti agli ambiti periferici riconosciuti sono in sintesi le seguenti:

Ambito 1 - Periferia Ovest (del capoluogo)

Ambito 2 - Periferia Est (del capoluogo)

Ambito 3 - Mugello

Ambito 4 - Empolese

Ambito 5 - Chianti e Val di Pesa

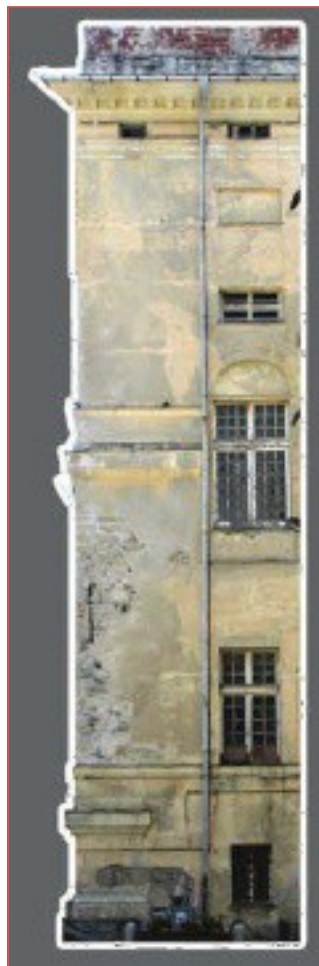




Genova: Progetto di riqualificazione relativo all'ambito di sampierdarena-campasso-certosa



COMUNE DI GENOVA



La proposta mira a recuperare contenitori di valenza architettonica oggi in abbandono per usi qualificanti, scelti con **processo partecipativo** condotto dal Municipio per ricostruire un'**identità di quartiere** con l'offerta di **servizi innovativi** e per favorire la frequentazione da parte di età e **culture diverse**. Prevede un sistema di opere di potenziamento di servizi e funzioni attrattive, basilari per gli abitanti, e la riqualificazione di strutture mercatali per **contrastare la marginalità, aumentare la qualità urbana e la sicurezza**

La risoluzione di **criticità ambientali**, il **recupero della memoria** e il rafforzamento dei **servizi** intendono amplificare gli effetti di vivibilità ed innescare un processo di **rivitalizzazione economico, sociale e culturale**.

€ 24.104.507,65

il valore complessivo del progetto



Latina *anche* città di mare

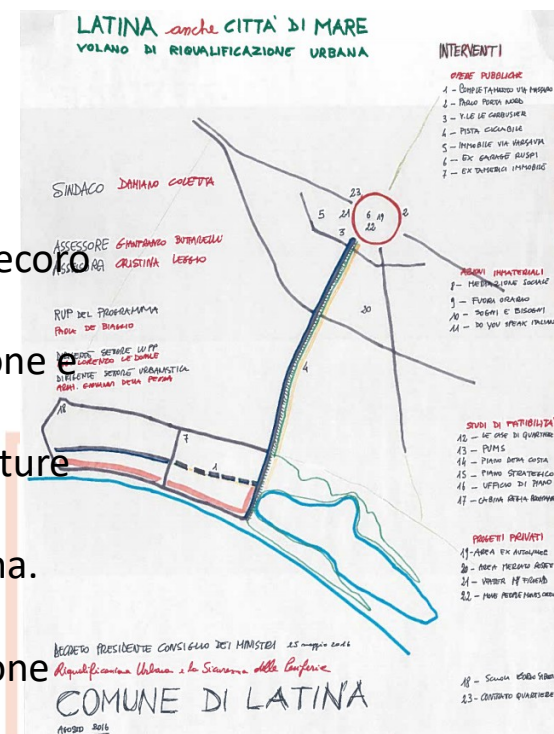


Il progetto integra due ambiti di intervento: la semicorona periurbana intorno al centro storico ed il litorale urbanizzato sottostante. La riqualificazione urbana di questi due ambiti tra di loro funzionalmente interconnessi, è stata già avviata dall'Amministrazione attraverso il programma Plus della Regione Lazio e i Contratti di Quartiere.

52.102.627,00 Euro il valore complessivo del progetto

Le **4** linee di azione:

1. Migliorare le condizioni ambientali, della qualità della vita e del decoro urbano adeguando e implementando il sistema dei servizi infrastrutturali esistenti e riducendo i fenomeni di marginalizzazione e di degrado sociale.
2. Manutenere, riutilizzare e rifunzionalizzare aree pubbliche e strutture edilizie.
3. Accrescere la sicurezza territoriale e la capacità di resilienza urbana.
4. Potenziare le prestazioni e i servizi di scala urbana attraverso lo sviluppo di pratiche del terzo settore e del servizio civile, l'inclusione sociale e la realizzazione di nuovi modelli di welfare.



Lecce: CITTA' RURALE

Città di Lecce

La proposta ha l'obiettivo di riqualificare in maniera concreta le aree del meno sviluppate all' interno delle quali appare evidente la carenza di servizi a favore delle imprese e soprattutto della popolazione. Gli interventi si concentrano in quelle zone individuate come periferiche per: **degrado urbano; scarsa presenza di servizi; fenomeni di marginalizzazione; bassi livelli di sicurezza.**



La proposta abbraccia una pluralità di temi ed individua azioni ed interventi finalizzati al miglioramento della **qualità del decoro** e della **qualità urbana**, all'**accessibilità** e alla **sicurezza**, alla **valorizzazione** e riuso.

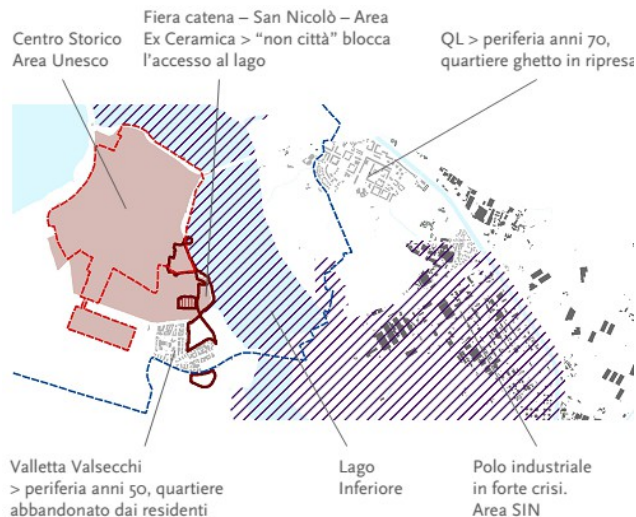
€. 109.066.861,21

il valore complessivo del progetto



Mantova Hub

Il progetto punta alla rigenerazione e al collegamento tra aree contigue, importanti per valore storico e naturalistico, al fine di catalizzare investimenti pubblici e privati per l'insediamento di attività dall'alto contenuto scientifico, capaci di attrarre ricercatori e nuove imprese nel campo della sostenibilità, mobilità, agroalimentare e innovazione sociale



33.395.878,00 Euro il valore complessivo del progetto

7 tipologie di interventi:

- ricucitura **urbanistica**
- ricucitura **ambientale**
- ricucitura della **mobilità**
- ricucitura del **welfare**
- ricucitura **creativa e culturale**
- ricucitura **territoriale**
- ricucitura **di comunità**

Risanare il territorio per progettare il futuro è l'obiettivo del progetto CapaCITY. Il progetto contiene infatti elementi per una reale e possibile **riqualificazione** di alcune delle aree più degradate della città di Messina da attuarsi nel rispetto del più importante tra tutti i temi: **la condivisione e la partecipazione sociale** all'interno dei processi di trasformazione.



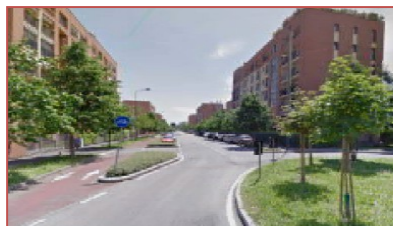
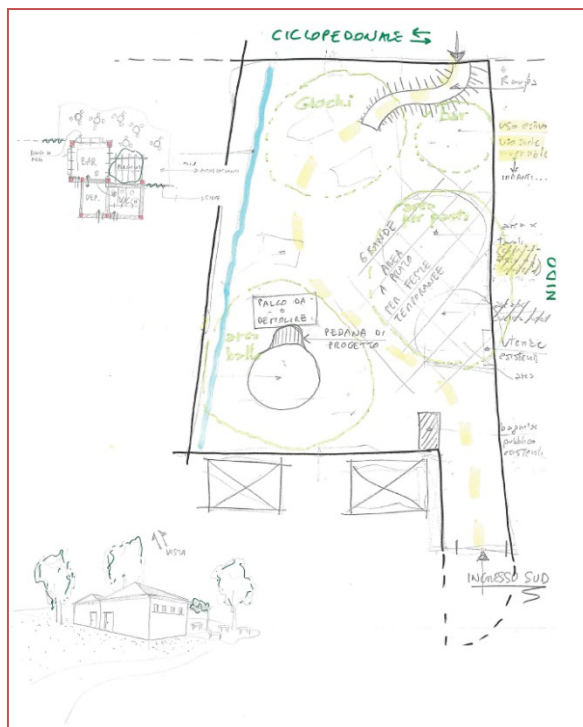
86.134.182 Euro il valore complessivo del progetto



Il progetto prevede azioni afferenti a **6 assi tematici:**

- Capacitazioni sull'abitare
- Capacitazioni sul lavoro
- Capacitazioni sulla conoscenza
 - Capacitazioni sulla socialità
- Mobilità ed efficientamento energetico
- Sicurezza, ambiente, territorio

L'obiettivo del programma è quello di innescare processi di riqualificazione di spazi sottoutilizzati o abbandonati attraverso **progetti che sappiano rispondere alla domanda abitativa di fasce deboli della popolazione e al contempo alla necessità di luoghi per attività culturali e aggregative volte a sostenere l'inclusione sociale.**



50.763.172 €

il valore complessivo del progetto

Il progetto è modulato in **6** macro aree d'intervento:

- **Ambiti delle stazioni M2** lungo l'asta della Martesana;
- Periferie al centro: **Quartiere Satellite di Pioltello**;
- **Integration-machine. Periferie dell'Alto Milanese**;
- **Nord Milano**;
- **RICA (Rigenerare comunità e abitare) verso Human Technopole**;
- Per una città di noi. Rigenerazione urbana e **sviluppo socioculturale** nel **Sud Ovest**.



Le azioni previste dal progetto si integrano e completano un quadro già programmato di interventi infrastrutturali strategici con effetti positivi sulla riconnessione della Fascia ferroviaria al resto della città e sulla sicurezza dell'area consentendo inoltre di riattivare risorse private per investimenti.

Il programma di interventi è costituito da opere di:

- **Housing sociale**
- **Scuola innovativa**
- **Data center**
- **Casa della salute**
- **Medicina dello sport**
- **Nuovi parchi e mobilità**
- **Valorizzazione commerciale**
- **Portierato sociale**
- **Centro disabili**
- **Videosorveglianza e sicurezza**

59.031.548

Euro il valore complessivo del progetto



Napoli: Restart Scampia

È stata individuata l'area delle Vele di Scampia quale elemento di cerniera con i Comuni limitrofi dove localizzare alcune **funzioni privilegiate**, a **carattere metropolitano** e territoriale. Da qui il titolo del programma "Restart Scampia: da margine urbano a centro dell'area **metropolitana**". L'intervento progettuale è relativo, quindi, ad una prima fase della strategia complessiva di riqualificazione e si fonda sull'abbattimento delle Vele A, C, e D e sulla riqualificazione della Vela B, oltre alla sistemazione degli spazi aperti pertinenziali.

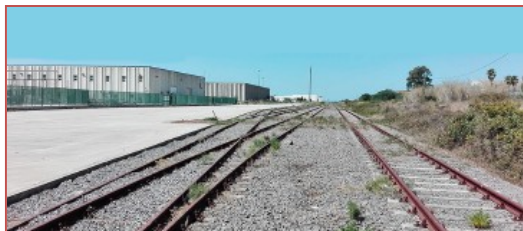
26.970.171 Euro il valore complessivo del progetto



I risultati attesi possono essere sintetizzati attraverso **5 parole chiave**:

- **Qualità architettonica**: attrattività per residenti, city users e imprese.
- **Qualità dello spazio pubblico**: coesione e offerta di servizi.
- **Qualità ambientale**: contenimento del consumo di suolo.
- **Qualità energetica**: tecnologie innovative per l'efficienza e fonti rinnovabili.

Qualità culturale: la percezione delle Vele da elemento di degrado a luogo di innovazione architettonica e urbana.



L'obiettivo del progetto è quello di progettare **direttrici urbane** in grado di coinvolgere e far interagire aree interessate da diversi fenomeni di periferizzazione: **aree pubbliche** derelitte interessate dal **progressivo abbandono** da parte degli abitanti, **aree in dismissione** non più funzionali nell'organizzazione urbana attuale, **spazi di connessione** non più accessibili.

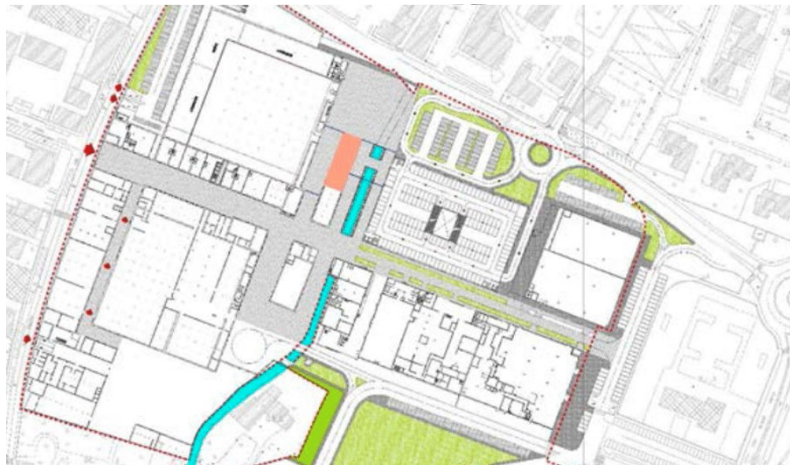
Le direttrici sono in questo senso:

- luoghi aperti alla **fruizione pubblica**
- attrattori di nuove **economie urbane**
- luoghi dell'**integrazione culturale**
- spazi che favoriscono le condizioni per la **sicurezza**



€ 34.424.655,94

il valore complessivo del progetto



Il progetto intende riqualificare un'area soggetta a fenomeni di marginalizzazione e degrado sociale: l'insieme degli interventi è teso a ridurre il disagio presente e a migliorare la qualità del decoro urbano attraverso la riqualificazione delle piazze, la rifunzionalizzazione dei luoghi pubblici, e il potenziamento/ampliamento dell'offerta di servizi di interesse pubblico.

Il progetto PRIUS interviene su **3 nodi principali**: Stazione del Serraglio, Parco Fluviale, P.zza Mercatale e San Marco, allo scopo di metterle in relazione con il resto della città e del centro storico.



24.725.281 Euro il valore complessivo del progetto

La strategia integrata del progetto attiva processi di rigenerazione nelle aree caratterizzate da situazioni di marginalità economica e sociale, degrado edilizio e carenza di servizi che sono collocate lungo l'intero arco periferico del territorio di Roma Capitale

50.980.767,33 Euro il valore complessivo del progetto



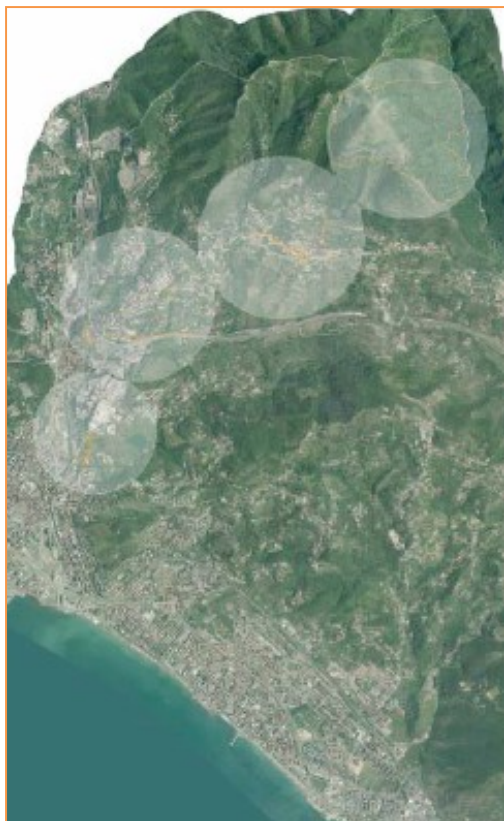
La proposta progettuale interviene nelle periferie mediante le azioni di seguito elencate:

- Sostegno a iniziative imprenditoriali per la qualificazione del sistema dei servizi.
- Valorizzazione e gestione sperimentale di aree verdi, piazze e giardini.
 - Iniziative di promozione della mobilità dolce nelle scuole primarie.
 - Progettazioni innovative per il superamento dell'emergenza abitativa.
 - Recupero del complesso ex GIL a Ostia
- Promozione di una rete di servizi avanzati per la cultura nelle periferie.
 - Ecomuseo Casilino AD DUAS LAUROS
 - Riqualificazione Ambiti Corviale e San Basilio



Salerno:

Programma integrato e coordinato di interventi per la riqualificazione urbanistico - ambientale e rivitalizzazione socio - culturale dei rioni collinari



Nell'area oggetto di intervento sono presenti diversi prefabbricati risalenti al sisma del 1980, attualmente abbandonati, con presenza di pannelli di amianto.

L' area presenta delle **forti criticità sia sul versante socio-economico e culturale che su quello ambientale**, un forte gap in termini occupazionali e di scolarizzazione, un notevole **degrado edilizio** e di contro la presenza superiore alla media di giovani.

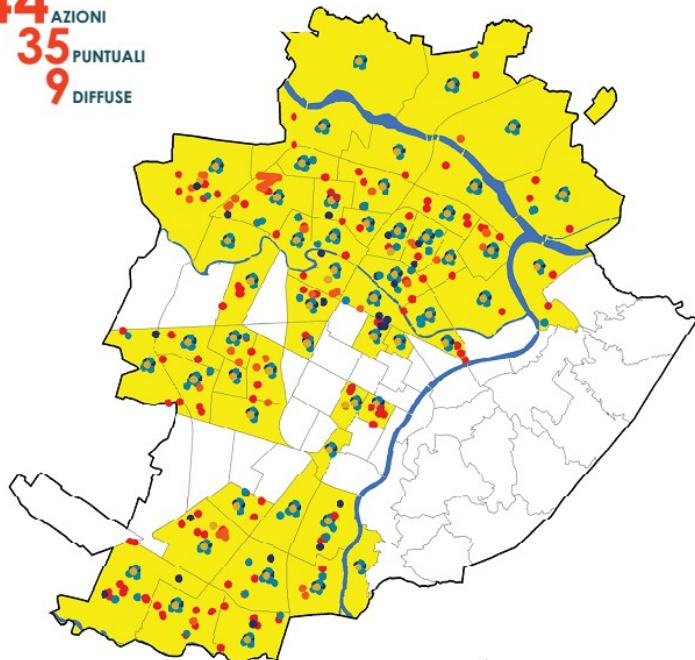
26.680.342,64 il valore complessivo del progetto

Il progetto prevede una serie di azioni integrate costituenti un insieme coordinato di interventi diretti alla **riqualificazione urbana**, alla **rivitalizzazione socio-culturale** e alla **sicurezza delle periferie**.

Il progetto AxTO prefigura un insieme integrato di investimenti pubblici e privati nel triennio 2017-2019, ma l'obiettivo è aprire la strada ad un percorso di rigenerazione e innovazione di più lungo periodo. Parco Dora e INCET sono i due *landmark* del progetto AxTO.



44 AZIONI
35 PUNTUALI
9 DIFFUSE



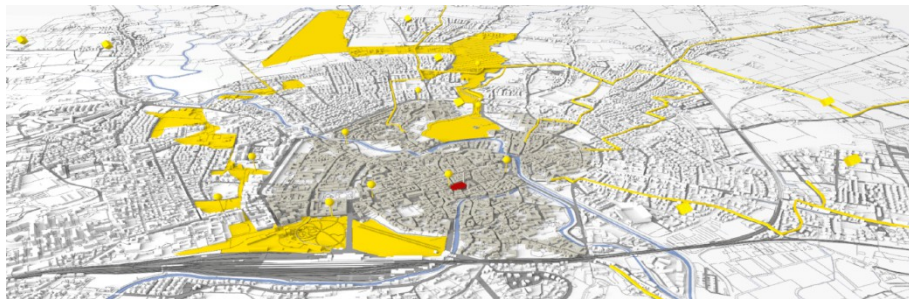
41.008.002 Euro il valore complessivo del progetto

Le **44** azioni previste dal progetto AxTO sono suddivise in 5 assi di intervento :

- Asse 1: Spazio Pubblico
- Asse 2: Casa
- Asse 3: Lavoro e Innovazione
- Asse 4: Cultura e Scuola
- Asse 5 Comunità e Partecipazione

Vicenza: Liberare Energie Urbane

La scelta di questo Progetto è di lavorare sui vuoti, sugli spazi interstiziali lasciati dismessi dalla delocalizzazione degli insediamenti produttivi che creano una cesura tra i quartieri residenziali urbani.



48.830.859 Euro il valore complessivo del progetto

Il progetto prevede **18** interventi la cui coerenza è garantita dall'articolazione in tre sistemi:

- **Le energie verdi:** rappresentate dai parchi, sia nuovi sia esistenti da riqualificare.
- **Le energie grigie:** rappresentate dai comparti dismessi delle attività produttive e caratterizzate dalla presenza di aree inquinate da bonificare.
- **Le reti:** rappresentate dagli itinerari ciclabili, dal sistema del bike sharing e del trasporto pubblico, ma anche dai progetti sociali.